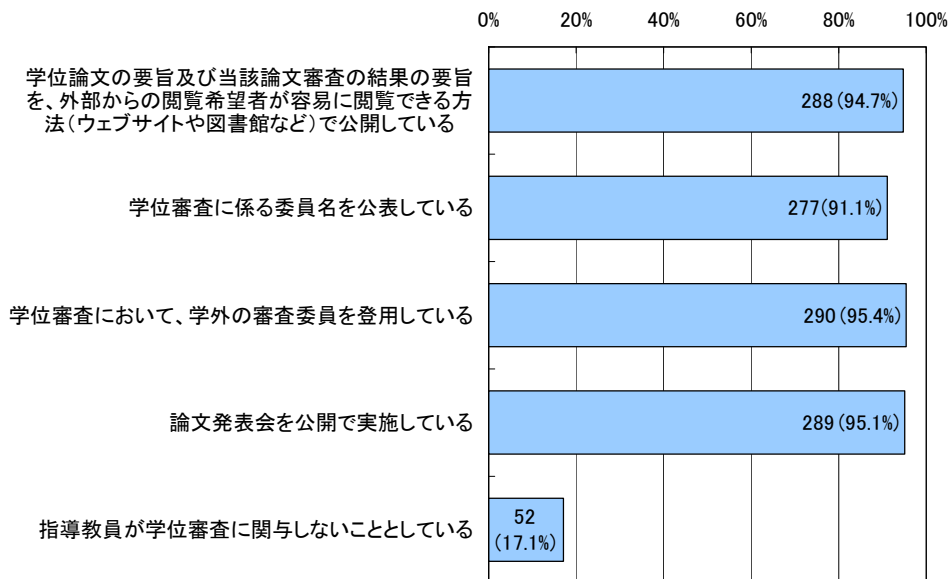






## 4.8 博士の学位授与の円滑化に関する取組



(注) 平成 21 年 5 月 1 日現在。全回答研究科数 304。

(出典) 文部科学省「学位審査体制状況調査」に基づき内閣府作成

図 4-3 国立大学法人における博士の学位授与の円滑化に関する取組の実施状況

表 4-10 国立大学法人における博士の学位授与の円滑化に関する取組の実施状況

取組	研究科数
コースワーク修了時に、学生からの申請に基づき、当該学生が一定期間内に博士論文を提出できる段階に達しているか否かを審査する仕組みを整備している	155 (52.2%)
学位論文に係る研究の進捗状況に関する中間発表を実施する仕組みを整備している	202 (68.0%)
学生の研究遂行能力を適切に把握するため、適宜口頭試験を実施するなど、専攻分野等の理解度を確認する仕組みを整備している	153 (51.5%)
学位申請を年間に複数回申請できる仕組みを整備している	276 (92.9%)
学位論文の作成に関連する研究活動などを単位として認定し、その指導を強化している	186 (62.6%)
確実に論文指導の時間を確保するためのオフィスアワーを設定している	159 (53.5%)
複数の指導教員による論文指導体制を構築している	257 (86.5%)
留学生に対して英語等による論文作成を認めている	284 (95.6%)
その他の取組を行っている	76 (25.6%)
取組を実施することを現在検討している	0 (0.0%)
取組の実施も検討も行っていない	0 (0.0%)

(注) 平成 21 年 3 月末現在。全回答研究科数 297。

(出典) 文部科学省「大学院活動状況調査」

## 5. 外部資金の獲得

### 5.1 共同研究件数 / 共同研究受入額 / 受託研究件数 / 受託研究受入額

表 5-1 国立大学法人等における産学官連携実施状況

年度	共同研究実施件数 (件)	共同研究受入額 (千円)	受託研究実施件数 (件)	受託研究受入額 (千円)
13年度	5,264	11,209,768	5,701	35,123,079
14年度	6,767	15,772,625	6,584	40,618,201
15年度	8,023	17,594,688	6,986	61,017,654
16年度	9,378	21,930,062	7,827	77,247,334
17年度	11,362	27,488,970	9,008	97,145,763
18年度	12,405	30,302,803	10,082	110,162,416
19年度	13,654	33,105,965	10,584	127,868,019
20年度	14,303	36,213,916	10,682	133,581,781
21年度	14,098	34,707,463	11,736	131,960,455

(出典) 文部科学省「大学等における産学連携等実施状況調査」ほか  
高等専門学校、大学共同利用機関を含む。

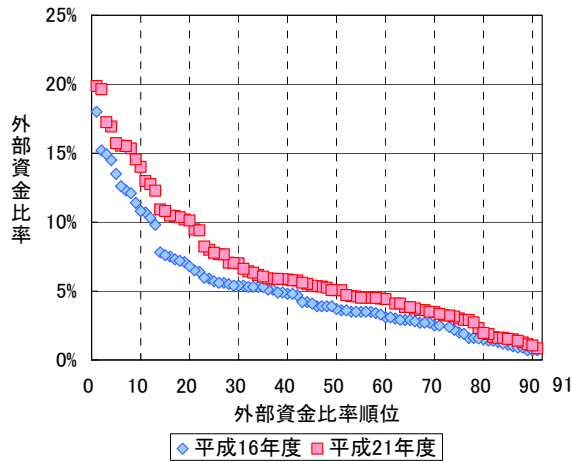
## 5.2 共同・受託研究件数および受入額 / 受託研究件数・受入額（法人別）

表 5-2 法人別・共同・受託研究件数および受入額 / 受託研究件数・受入額

No.	法人名	共同・受託研究件数		受託研究件数	
		(件)	(千円)	(件)	(千円)
1	北海道大学	965	6,014,551	504	4,873,445
2	北海道教育大学	12	35,294	8	33,794
3	室蘭工業大学	119	320,008	39	198,380
4	小樽商科大学	12	31,003	8	30,143
5	帯広畜産大学	131	461,118	52	396,762
6	旭川医科大学	64	212,493	44	183,643
7	北見工業大学	106	183,496	24	84,095
8	弘前大学	156	544,323	94	445,636
9	岩手大学	268	589,355	102	432,609
10	東北大学	1,448	12,254,641	611	9,562,765
11	宮城教育大学	3	13,750	3	13,750
12	秋田大学	145	370,910	86	312,251
13	山形大学	255	791,359	131	635,179
14	福島大学	52	137,572	29	123,412
15	茨城大学	236	651,154	58	517,875
16	筑波大学	517	2,752,031	221	2,087,655
17	筑波技術大学	11	6,185	7	5,135
18	宇都宮大学	169	291,449	52	191,931
19	群馬大学	229	747,381	87	553,829
20	埼玉大学	168	411,734	58	308,656
21	千葉大学	459	1,657,708	193	1,232,409
22	東京大学	2,460	33,471,887	1,158	28,207,163
23	東京医科歯科大学	200	1,583,054	121	1,158,448
24	東京外国語大学	2	16,393	1	15,993
25	東京学芸大学	20	31,688	4	16,905
26	東京農工大学	386	1,441,684	142	943,259
27	東京芸術大学	39	172,820	33	166,870
28	東京工業大学	726	6,751,421	310	5,292,895
29	東京海洋大学	201	660,792	80	552,644
30	お茶の水女子大学	49	126,918	29	106,267
31	電気通信大学	258	906,412	69	718,427
32	一橋大学	13	20,197	5	8,251
33	横浜国立大学	260	1,247,227	98	959,872
34	新潟大学	306	1,046,120	166	828,691
35	長岡技術科学大学	193	592,514	70	417,731
36	上越教育大学	3	4,578	2	3,578
37	富山大学	299	815,972	124	641,015
38	金沢大学	338	1,160,906	137	862,786
39	福井大学	241	1,079,337	107	900,032
40	山梨大学	189	2,674,426	87	2,593,193
41	信州大学	413	1,556,202	162	1,218,315
42	岐阜大学	307	1,158,602	103	919,122
43	静岡大学	305	1,170,911	108	946,070
44	浜松医科大学	78	567,636	46	476,946
45	名古屋大学	948	5,620,377	469	4,541,170
46	愛知教育大学	13	16,477	13	16,477
47	名古屋工業大学	300	1,309,040	105	945,828
48	豊橋技術科学大学	211	912,641	84	750,336
49	三重大学	420	1,213,166	177	736,039
50	滋賀大学	12	17,656	10	16,556
51	滋賀医科大学	103	398,319	62	357,978
52	京都大学	1,541	19,750,880	728	14,137,356
53	京都教育大学	1	1,274	1	1,274
54	京都工芸繊維大学	224	675,544	102	507,850
55	大阪大学	1,440	13,053,410	614	10,133,295
56	大阪教育大学	7	19,760	5	18,352
57	兵庫教育大学	7	20,506	6	9,006
58	神戸大学	447	2,523,546	209	1,960,980
59	奈良教育大学	5	7,291	5	7,291
60	奈良女子大学	34	145,513	19	134,332
61	和歌山大学	90	205,333	43	174,413
62	鳥取大学	254	793,241	114	589,874
63	島根大学	134	369,188	61	306,677
64	岡山大学	417	1,431,792	232	1,111,750
65	広島大学	577	2,113,588	258	1,447,899
66	山口大学	311	1,323,174	123	1,076,983
67	徳島大学	313	1,268,363	144	982,677
68	鳴門教育大学	4	6,195	3	5,895
69	香川大学	172	438,757	99	360,911
70	愛媛大学	240	783,716	161	685,123
71	高知大学	159	448,219	92	408,297
72	福岡教育大学	8	18,814	8	18,814
73	九州大学	1,166	9,156,121	554	7,271,643
74	九州工業大学	304	1,087,042	114	753,807
75	佐賀大学	187	416,470	103	314,771
76	長崎大学	261	1,115,109	149	899,460
77	熊本大学	319	1,028,633	150	779,525
78	大分大学	158	183,189	74	111,667
79	宮崎大学	226	606,400	132	411,406
80	鹿児島大学	263	948,999	156	769,116
81	鹿児島体育大学	9	11,686	5	2,284
82	琉球大学	186	601,801	127	527,893
83	政策研究大学院大学	23	295,230	21	266,466
84	総合研究大学院大学	7	52,674	7	52,674
85	北陸先端科学技術大学院大学	139	610,743	42	504,983
86	奈良先端科学技術大学院大学	141	1,277,012	75	1,129,518
87	人間文化研究機構	20	89,563	17	83,382
88	自然科学研究機構	130	2,061,744	79	1,882,201
89	高エネルギー加速器研究機構	74	1,930,265	32	1,623,940
90	情報・システム研究機構	76	2,550,225	54	2,288,083
91	国立高等専門学校機構	942	1,024,020	305	666,276

(出典) 文部科学省「大学等における産学連携等実施状況調査」

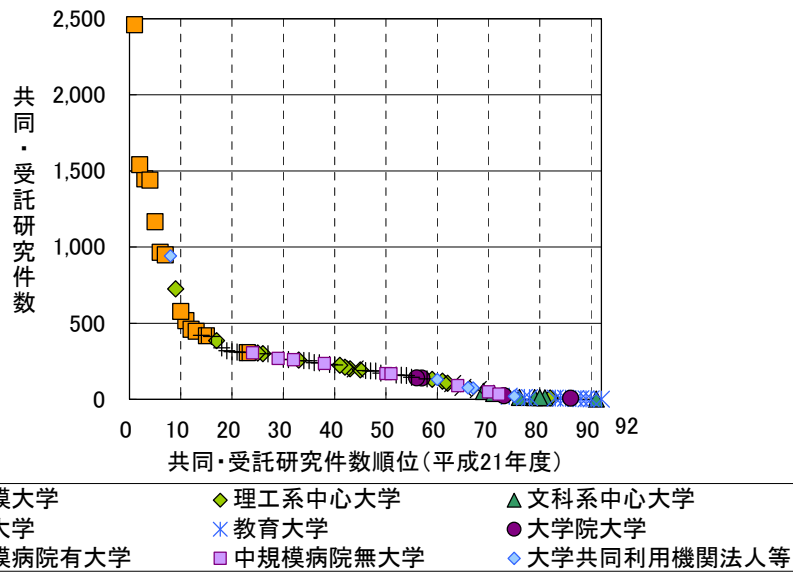




(注)平成16年度の値のうち以後に合併した法人の値については、合併前の法人の値を合算し1法人として取り扱った。以下、平成16年度と平成21年度の順位比較分析において同じ。

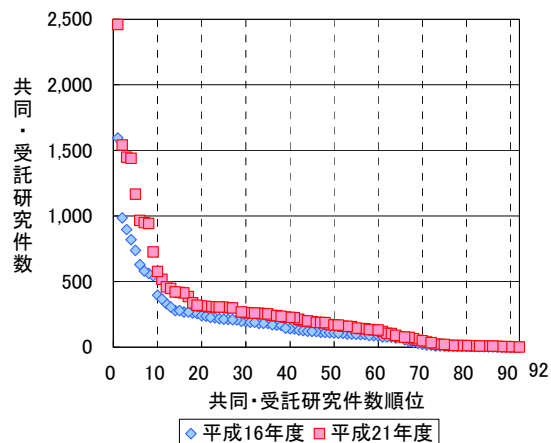
(出典)文部科学省作成資料に基づき内閣府作成

図 5-1 外部資金比率の変化



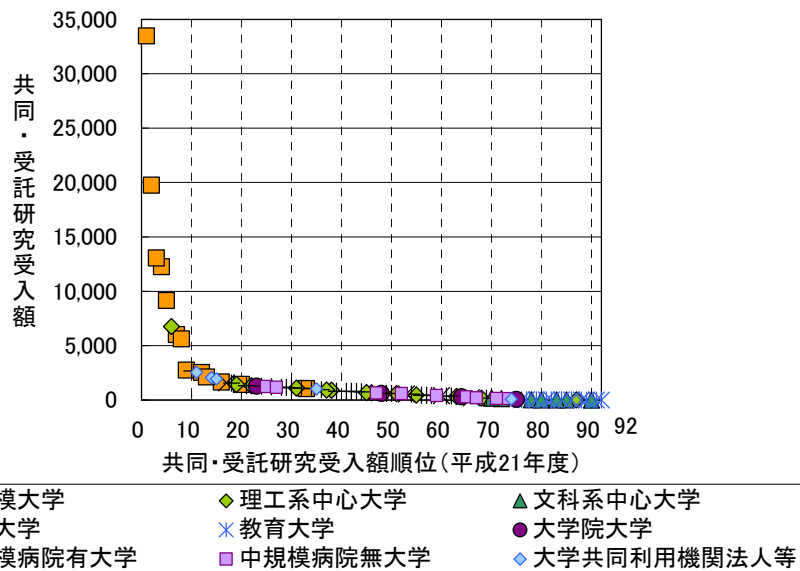
(出典)文部科学省「大学等における産学連携等実施状況報告書」に基づき内閣府作成

図 5-2 共同・受託研究件数(法人別、大学類型別)



(出典) 文部科学省「大学等における産学連携等実施状況報告書」に基づき内閣府作成

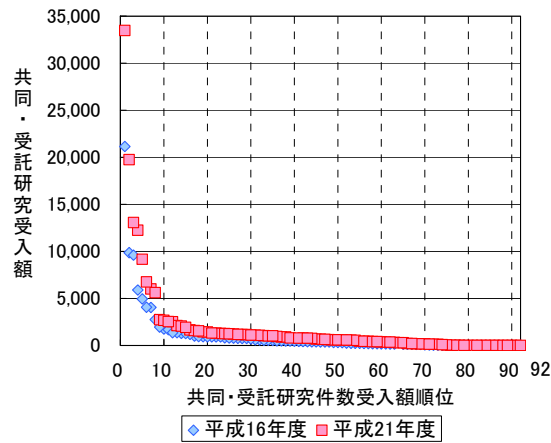
**図 5-3 共同・受託研究件数（法人別）の変化**



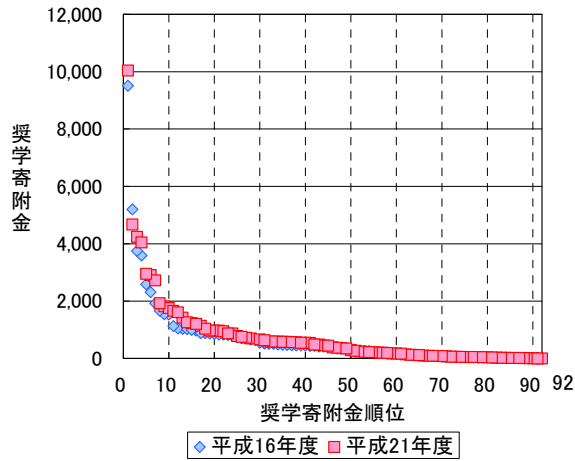
(出典) 文部科学省「大学等における産学連携等実施状況報告書」に基づき内閣府作成

**図 5-4 共同・受託研究受入額（法人別、大学類型別）**





(出典) 文部科学省「大学等における産学連携等実施状況報告書」に基づき内閣府作成  
**図 5-5 共同・受託研究受入額 (法人別) の変化**



(出典) 文部科学省「大学等における産学連携等実施状況報告書」に基づき内閣府作成  
**図 5-6 奨学寄附金 (法人別) の変化**

## 5.4 実施料収入

---

表 5-4 実施料収入

年度	発明届出件数 (件)	特許権実施料収入 (千円)	大学発ベンチャー数 (社)
平成13年度	3,040	205,924	-
平成14年度	3,832	251,744	-
平成15年度	6,787	427,655	-
平成16年度	6,968	415,997	-
平成17年度	7,748	436,586	1,070
平成18年度	7,796	566,646	1,200
平成19年度	7,304	571,387	1,303
平成20年度	7,117	769,858	1,362
平成21年度	6,883	637,869	1,417

(出典) 文部科学省作成資料

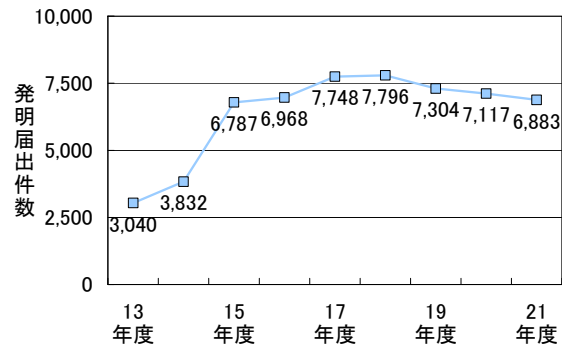
## 5.5 発明届出件数 / 実施料収入 / 知財管理・活用体制の有無

表 5-5 法人別・発明届出件数 / 実施料収入 / 知財管理・活用体制の有無

No.	法人名	発明届出件数 (件)	平成21年度	
			実施料収入 (千円)	知財管理・活用体制
1	北海道大学	230	13,669	○
2	北海道教育大学	1	0	×
3	窪川工業大学	12	250	○
4	小樽商科大学	0	0	×
5	帯広畜産大学	22	379	○
6	旭川医科大学	10	2,050	△
7	北見工業大学	9	1,575	○
8	弘前大学	38	150	○
9	岩手大学	61	3,107	○
10	東北大学	500	30,180	○
11	宮城教育大学	0	0	×
12	秋田大学	48	200	○
13	山形大学	44	2,000	○
14	福島大学	5	3	△
15	茨城大学	28	28	○
16	筑波大学	129	2,671	○
17	筑波技術大学	1	0	×
18	宇都宮大学	39	1,129	○
19	群馬大学	82	5,920	○
20	埼玉大学	73	1,650	○
21	千葉大学	137	525	○
22	東京大学	636	89,941	○
23	東京医科歯科大学	55	13,978	○
24	東京外国語大学	0	0	○
25	東京学芸大学	4	0	×
26	東京農工大学	158	3,457	○
27	東京芸術大学	1	0	×
28	東京工業大学	396	27,819	○
29	東京海洋大学	53	543	○
30	お茶の水女子大学	11	0	○
31	電気通信大学	67	615	○
32	一橋大学	0	0	△
33	横浜国立大学	74	4,748	○
34	新潟大学	57	1,372	○
35	長岡技術科学大学	83	337	○
36	上越教育大学	1	0	○
37	富山大学	42	18,527	○
38	金沢大学	86	14,981	○
39	福井大学	42	3,653	○
40	山梨大学	60	7,184	○
41	信州大学	140	30,051	○
42	岐阜大学	46	6,382	○
43	静岡大学	88	1,188	○
44	浜松医科大学	24	1,557	○
45	名古屋大学	274	71,655	○
46	愛知教育大学	0	0	×
47	名古屋工業大学	139	11,354	○
48	豊橋技術科学大学	57	1,386	○
49	三重大学	81	0	○
50	滋賀大学	0	0	×
51	滋賀医科大学	23	0	○
52	京都大学	405	65,432	○
53	京都教育大学	0	0	×
54	京都工芸繊維大学	62	4,135	○
55	大阪大学	423	60,167	○
56	大阪教育大学	2	0	×
57	兵庫教育大学	0	0	×
58	神戸大学	115	2,799	○
59	奈良教育大学	0	0	×
60	奈良女子大学	8	0	×
61	和歌山大学	24	1,031	○
62	鳥取大学	54	696	○
63	島根大学	26	57	○
64	岡山大学	100	12,616	○
65	広島大学	145	15,600	○
66	山口大学	122	5,297	○
67	徳島大学	46	8,927	○
68	鳴門教育大学	0	0	○
69	香川大学	30	755	○
70	愛媛大学	56	7,560	○
71	高知大学	30	652	○
72	福岡教育大学	0	0	○
73	九州大学	290	5,790	○
74	九州工業大学	112	3,760	○
75	佐賀大学	32	120	○
76	長崎大学	59	7,042	○
77	熊本大学	101	17,645	○
78	大分大学	34	224	○
79	宮崎大学	41	1,893	○
80	鹿児島大学	63	1,919	○
81	鹿児島体育大学	0	4	×
82	琉球大学	26	681	○
83	政策研究大学院大学	0	0	×
84	総合研究大学院大学	0	0	○
85	北陸先端科学技術大学院大学	46	1,294	○
86	奈良先端科学技術大学院大学	52	29,973	○
87	人間文化研究機構	0	0	○
88	自然科学研究機構	27	0	○
89	高エネルギー加速器研究機構	18	0	○
90	情報・システム研究機構	15	5,055	○
91	国立高等専門学校機構	152	571	○

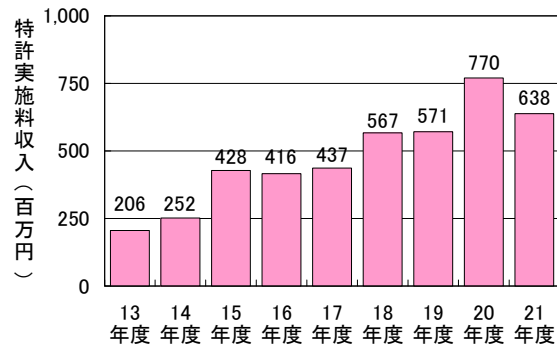
知的財産活用・管理体制の表記は次の通り。 ○：整備済み、△：整備予定、×：整備無し  
 (出典) 文部科学省「大学等における産学連携等実施状況調査」

## 5.6 発明届出件数・実施料収入



(出典) 文部科学省「大学等における産学連携等実施状況調査」

図 5-7 発明届出件数の推移 (国立大学法人、大学共同利用機関法人、高等専門学校)



(出典) 文部科学省「大学等における産学連携等実施状況調査」

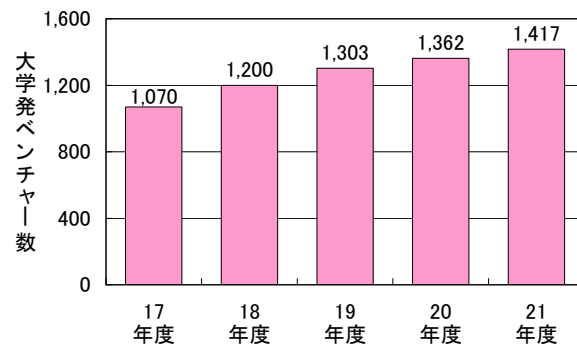
図 5-8 特許実施料収入の推移 (国立大学法人、大学共同利用機関法人、高等専門学校)

## 5.7 大学等発ベンチャー数

表 5-6 法人別・大学等発ベンチャー数

No.	法人名	ベンチャー数
1	北海道大学	47
2	北海道教育大学	2
3	室蘭工業大学	4
4	小樽商科大学	10
5	帯広畜産大学	5
6	旭川医科大学	2
7	北見工業大学	4
8	弘前大学	4
9	岩手大学	23
10	東北大学	68
11	宮城教育大学	-
12	秋田大学	4
13	山形大学	7
14	福島大学	5
15	茨城大学	13
16	筑波大学	80
17	筑波技術大学	1
18	宇都宮大学	3
19	群馬大学	7
20	埼玉大学	3
21	千葉大学	5
22	東京大学	151
23	東京医科大学	8
24	東京外国語大学	-
25	東京学芸大学	1
26	東京農工大学	30
27	東京芸術大学	-
28	東京工業大学	56
29	東京海洋大学	1
30	お茶の水女子大学	1
31	電気通信大学	15
32	一橋大学	-
33	横浜国立大学	13
34	新潟大学	6
35	長岡技術科学大学	14
36	上越教育大学	-
37	富山大学	6
38	金沢大学	21
39	福井大学	14
40	山梨大学	9
41	信州大学	10
42	岐阜大学	19
43	静岡大学	25
44	浜松医科大学	2
45	名古屋大学	41
46	愛知教育大学	-
47	名古屋工業大学	23
48	豊橋技術科学大学	10
49	三重大学	19
50	滋賀大学	1
51	滋賀医科大学	2
52	京都大学	81
53	京都教育大学	-
54	京都工芸繊維大学	23
55	大阪大学	81
56	大阪教育大学	-
57	兵庫教育大学	-
58	神戸大学	46
59	奈良教育大学	1
60	奈良女子大学	-
61	和歌山大学	11
62	鳥取大学	10
63	島根大学	7
64	岡山大学	24
65	広島大学	45
66	山口大学	22
67	徳島大学	21
68	鳴門教育大学	-
69	香川大学	10
70	愛媛大学	8
71	高知大学	4
72	福岡教育大学	-
73	九州大学	60
74	九州工業大学	45
75	佐賀大学	8
76	長崎大学	8
77	熊本大学	9
78	大分大学	11
79	宮崎大学	8
80	鹿児島大学	10
81	鹿児島体育大学	-
82	琉球大学	4
83	総合研究大学院大学	-
84	政策研究大学院大学	-
85	北陸先端科学技術大学院大学	16
86	奈良先端科学技術大学院大学	23
87	人間文化研究機構	-
88	自然科学研究機構	1
89	高エネルギー加速器研究機構	2
90	情報・システム研究機構	3
91	国立高等専門学校機構	20

(出典) 文部科学省科学技術政策研究所作成資料(速報値)に基づき内閣府作成  
ベンチャー数には複数の大学等が関係して設立されたベンチャーが含まれているが、上記では単純に機  
関別にベンチャー数を集計している。



(出典) 文部科学省科学技術政策研究所作成資料(速報値)に基づき内閣府作成  
 国立高等専門学校発ベンチャーを含む  
 一つの大学発ベンチャーに複数機関が関わっている場合の重複を含んだ数である。  
 設立年が不明な9社は21年度累計でのみ集計。

**図 5-9 大学等発ベンチャー数の推移**







No.	法人名	動植物学	精神医学 ・心理学	芸術・人文科学	経済・経営学	教育学	法学	社会科学一般	学際研究	未区分
1	北海道大学	289	16	3	6	0	0	5	35	86
2	北海道教育大学	1	1	0	0	0	0	0	0	2
3	室蘭工業大学	0	0	0	0	0	0	0	0	3
4	小樽商科大学	0	0	0	2	0	0	0	0	0
5	帯広畜産大学	64	0	0	1	0	0	1	0	9
6	旭川医科大学	4	0	0	0	0	0	0	1	6
7	北見工業大学	1	0	0	0	0	0	0	0	6
8	弘前大学	14	2	0	0	0	0	1	0	17
9	岩手大学	57	0	0	0	0	0	0	2	5
10	東北大学	121	13	3	9	1	0	23	50	68
11	宮城教育大学	2	0	0	0	1	0	0	0	0
12	秋田大学	0	0	0	1	0	0	0	0	8
13	山形大学	18	6	1	0	0	0	1	4	20
14	福島大学	0	1	0	0	0	0	1	0	1
15	茨城大学	22	3	1	1	0	0	2	6	8
16	筑波大学	82	16	4	10	1	0	20	29	73
17	筑波技術大学	0	0	0	0	0	0	0	0	0
18	宇都宮大学	29	0	0	0	0	0	1	2	4
19	群馬大学	2	3	0	0	0	0	1	3	19
20	埼玉大学	19	1	1	0	0	0	3	2	11
21	千葉大学	65	13	2	1	0	0	3	11	51
22	東京大学	400	66	13	33	2	0	66	108	144
23	東京医科歯科大学	5	5	0	1	0	0	4	26	36
24	東京外国語大学	0	1	1	0	0	0	0	0	0
25	東京学芸大学	7	4	0	0	0	0	1	1	2
26	東京農工大学	78	2	0	0	0	0	1	8	20
27	東京芸術大学	0	0	1	0	0	0	0	0	0
28	東京工業大学	18	6	1	14	0	0	8	43	35
29	東京海洋大学	92	0	0	0	0	0	1	1	4
30	お茶の水女子大学	9	3	1	0	0	0	1	3	2
31	電気通信大学	1	2	0	0	0	0	0	4	3
32	一橋大学	0	1	0	35	0	0	4	0	1
33	横浜国立大学	13	1	0	24	0	0	5	1	12
34	新潟大学	24	2	0	2	0	0	3	9	13
35	長岡技術科学大学	3	1	0	2	0	0	0	1	5
36	上越教育大学	2	3	0	0	0	0	0	0	0
37	富山大学	12	10	0	0	0	0	2	2	15
38	金沢大学	13	4	0	0	0	0	7	8	40
39	福井大学	0	2	0	0	0	0	0	2	13
40	山梨大学	9	0	0	0	0	0	3	1	10
41	信州大学	22	2	0	1	1	0	2	8	24
42	岐阜大学	79	0	0	0	0	0	0	3	33
43	静岡大学	25	2	1	2	1	0	0	8	13
44	浜松医科大学	3	1	0	0	0	0	3	4	15
45	名古屋大学	108	28	3	11	1	0	21	31	47
46	愛知教育大学	3	0	0	0	0	0	0	1	0
47	名古屋工業大学	1	1	0	1	0	0	2	7	12
48	豊橋技術科学大学	1	0	0	0	0	0	1	0	5
49	三重大学	30	4	0	0	0	0	2	4	12
50	滋賀大学	0	1	0	0	0	0	0	0	3
51	滋賀医科大学	2	0	0	0	0	0	0	0	7
52	京都大学	279	51	4	27	1	1	34	86	110
53	京都教育大学	0	0	0	0	0	0	0	0	0
54	京都工芸繊維大学	2	0	0	0	0	0	0	6	6
55	大阪大学	29	15	4	38	1	0	12	50	88
56	大阪教育大学	2	2	0	0	0	0	0	0	3
57	兵庫教育大学	0	1	0	0	0	0	0	1	0
58	神戸大学	68	9	0	39	0	0	13	10	41
59	奈良教育大学	1	2	1	0	0	0	2	0	0
60	奈良女子大学	10	2	0	0	0	0	1	1	1
61	和歌山大学	2	0	0	0	0	0	0	0	0
62	鳥取大学	39	0	0	0	0	0	2	7	36
63	島根大学	24	2	0	0	1	0	1	1	6
64	岡山大学	100	7	2	0	0	0	3	15	40
65	広島大学	82	13	0	7	0	0	5	9	46
66	山口大学	41	1	1	0	0	0	2	2	22
67	徳島大学	7	3	0	1	0	0	1	5	22
68	鳴門教育大学	1	2	0	0	0	0	0	0	0
69	香川大学	42	3	0	2	0	0	1	3	16
70	愛媛大学	43	4	1	0	0	0	3	4	19
71	高知大学	39	1	0	0	0	0	0	2	23
72	福岡教育大学	1	3	0	0	0	0	0	0	0
73	九州大学	133	19	1	2	1	0	7	37	55
74	九州工業大学	1	0	0	0	0	0	0	3	9
75	佐賀大学	15	1	0	1	0	0	2	2	27
76	長崎大学	55	5	0	0	0	0	2	9	24
77	熊本大学	15	5	1	0	0	0	6	3	20
78	大分大学	2	3	1	0	0	0	2	4	15
79	宮崎大学	47	2	0	0	0	0	0	2	9
80	鹿児島大学	86	5	0	0	0	0	3	3	32
81	鹿児島体育大学	1	0	0	0	0	0	0	0	0
82	琉球大学	82	0	0	1	0	0	1	2	19
83	政策研究大学院大学	0	0	0	9	0	0	6	0	3
84	総合研究大学院大学	21	2	1	0	0	0	2	6	2
85	北陸先端科学技術大学院大学	1	0	0	5	1	0	0	3	4
86	奈良先端科学技術大学院大学	21	0	0	0	0	0	1	3	5
87	人間文化研究機構	18	0	3	1	0	0	7	2	5
88	自然科学研究機構	35	5	0	0	0	0	0	11	2
89	高エネルギー加速器研究機構	0	0	0	0	0	0	0	4	0
90	情報・システム研究機構	14	2	0	0	0	0	3	8	6
91	国立高等専門学校機構	2	0	0	0	0	0	1	2	20
	合計	3,111	397	56	290	13	1	320	735	1,659

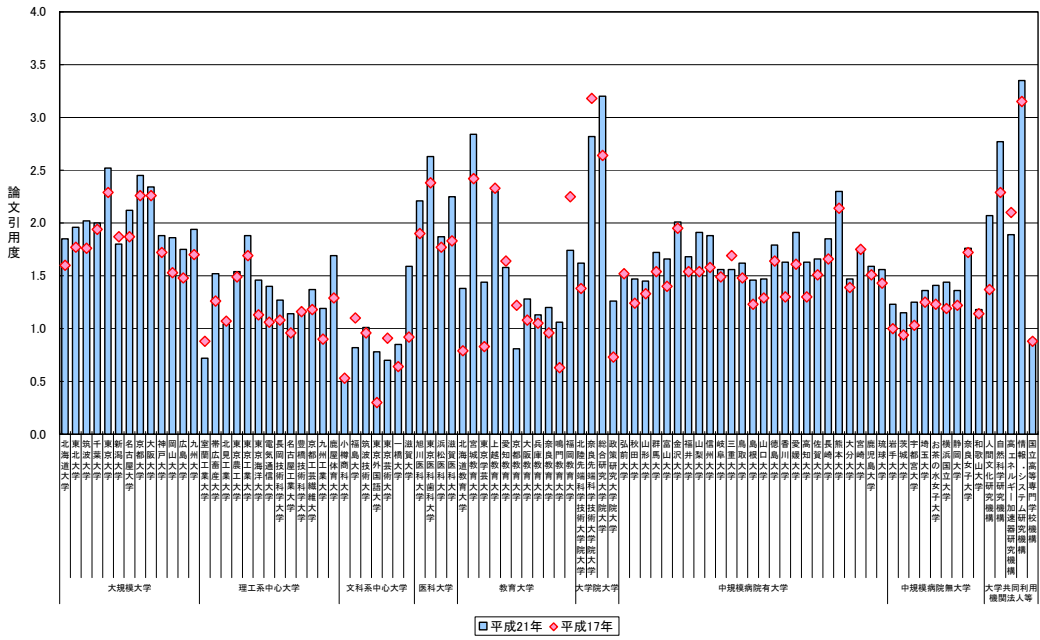






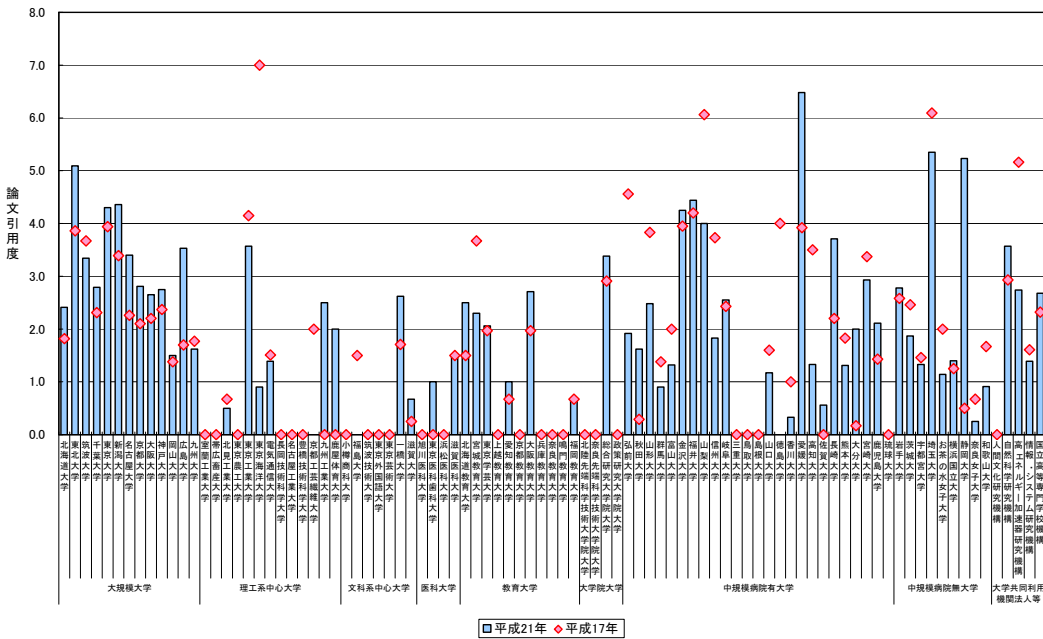






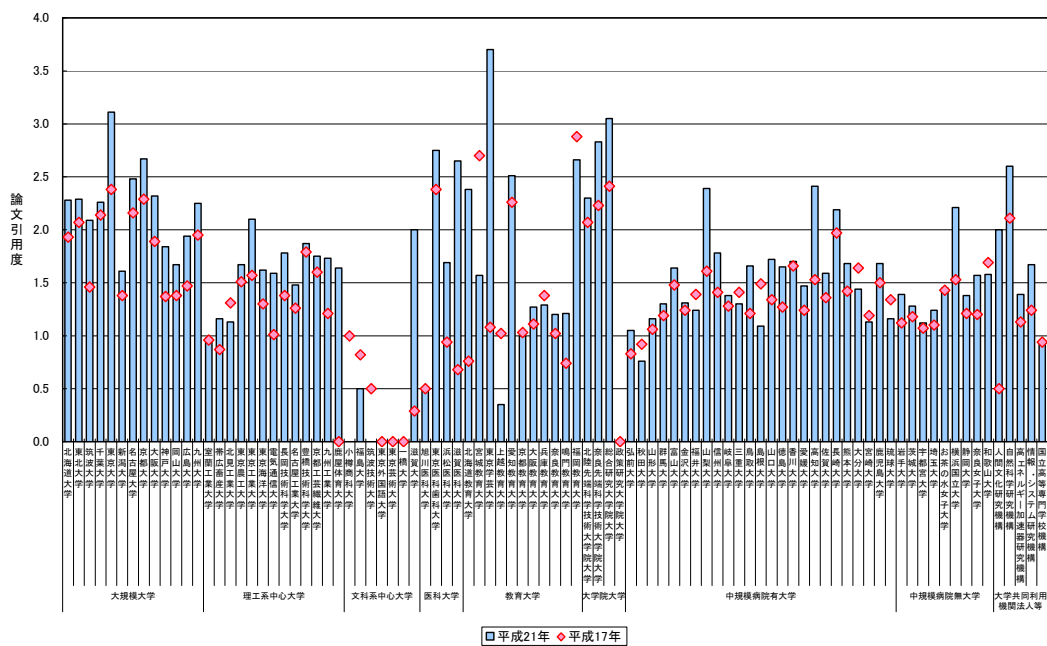
(注) 学術分野の多様性や被引用論文数の傾向の変化の影響があることに留意が必要である。  
 (出典) Thomson Reuters 社刊行"ISI National Citation Report for Japan 2000-2009“(NCR-J)および Thomson Reuters 社刊行"ISI National Citation Report for Japan 1996-2005“(NCR-J)に対する根岸正光名誉教授(国立情報学研究所、総合研究大学院大学)の調査統計結果に基づき内閣府作成

図 5-10 各法人の論文引用度の変化(全分野)



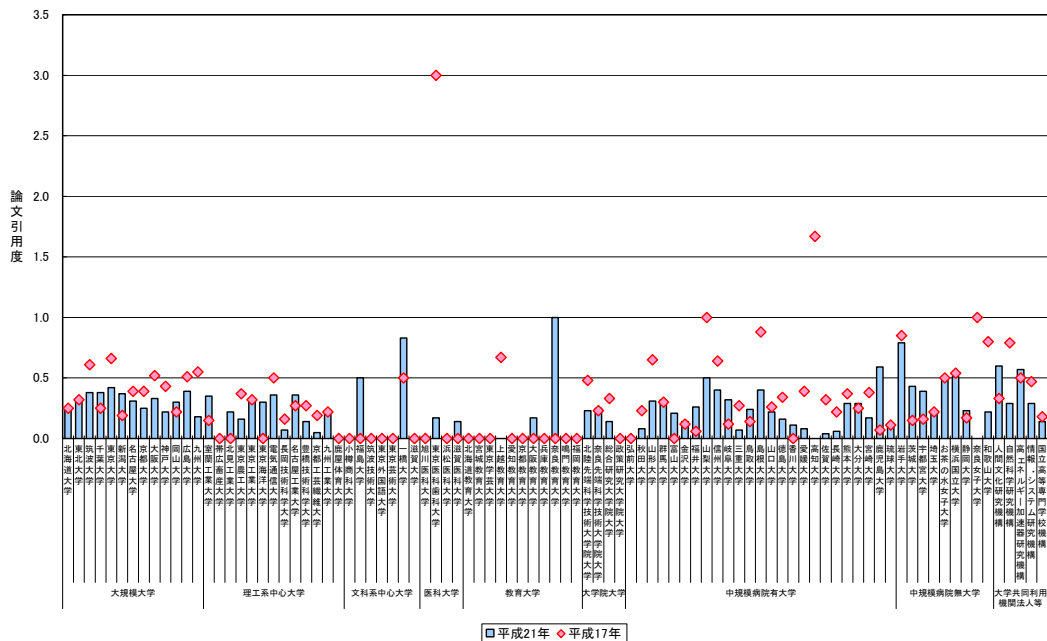
(出典) Thomson Reuters 社刊行"ISI National Citation Report for Japan 2000-2009“(NCR-J)および Thomson Reuters 社刊行"ISI National Citation Report for Japan 1996-2005“(NCR-J)に対する根岸正光名誉教授(国立情報学研究所、総合研究大学院大学)の調査統計結果に基づき内閣府作成

図 5-11 各法人の論文引用度の変化(宇宙科学)



(出典) Thomson Reuters 社刊行"ISI National Citation Report for Japan 2000-2009“(NCR-J)および Thomson Reuters 社刊行"ISI National Citation Report for Japan 1996-2005“(NCR-J)に対する根岸正光名誉教授(国立情報学研究所、総合研究大学院大学)の調査統計結果に基づき内閣府作成

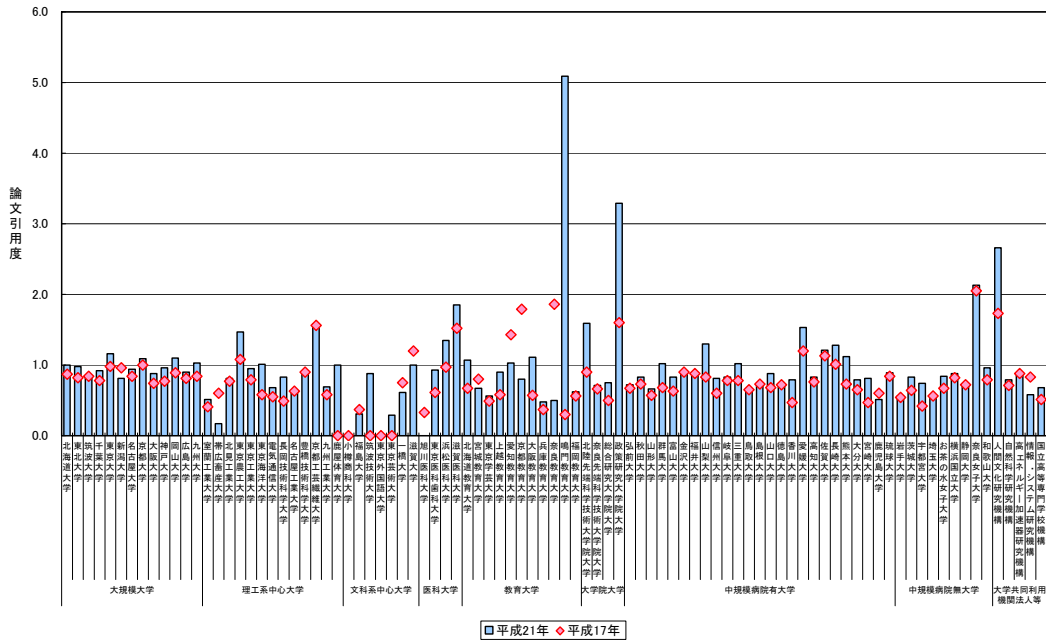
図 5-12 各法人の論文引用度の変化(化学)



(出典) Thomson Reuters 社刊行"ISI National Citation Report for Japan 2000-2009“(NCR-J)および Thomson Reuters 社刊行"ISI National Citation Report for Japan 1996-2005“(NCR-J)に対する根岸正光名誉教授(国立情報学研究所、総合研究大学院大学)の調査統計結果に基づき内閣府作成

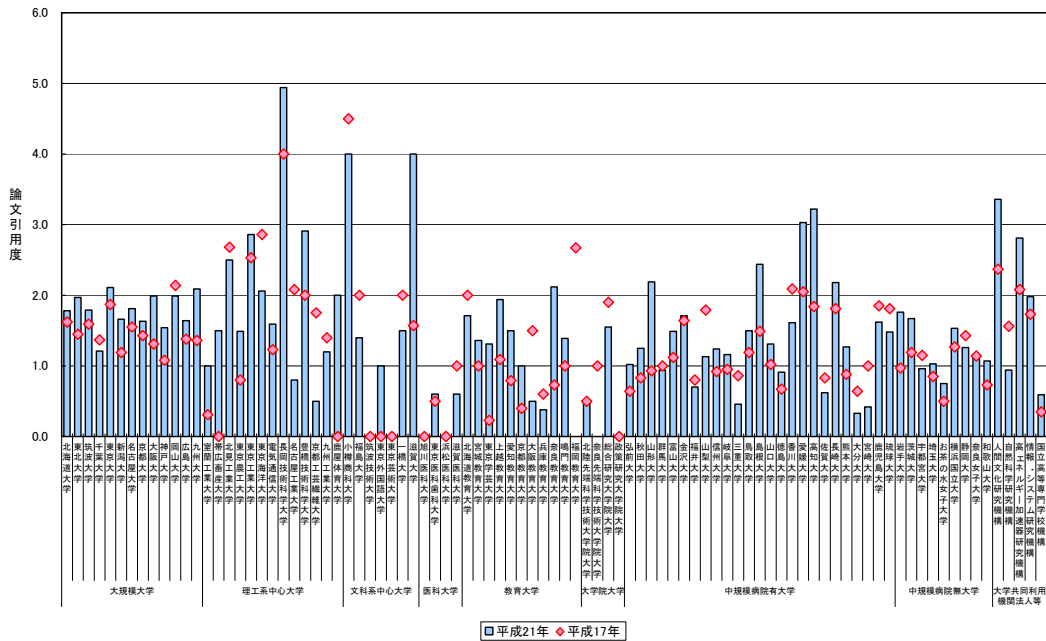
図 5-13 各法人の論文引用度の変化(コンピューター科学)





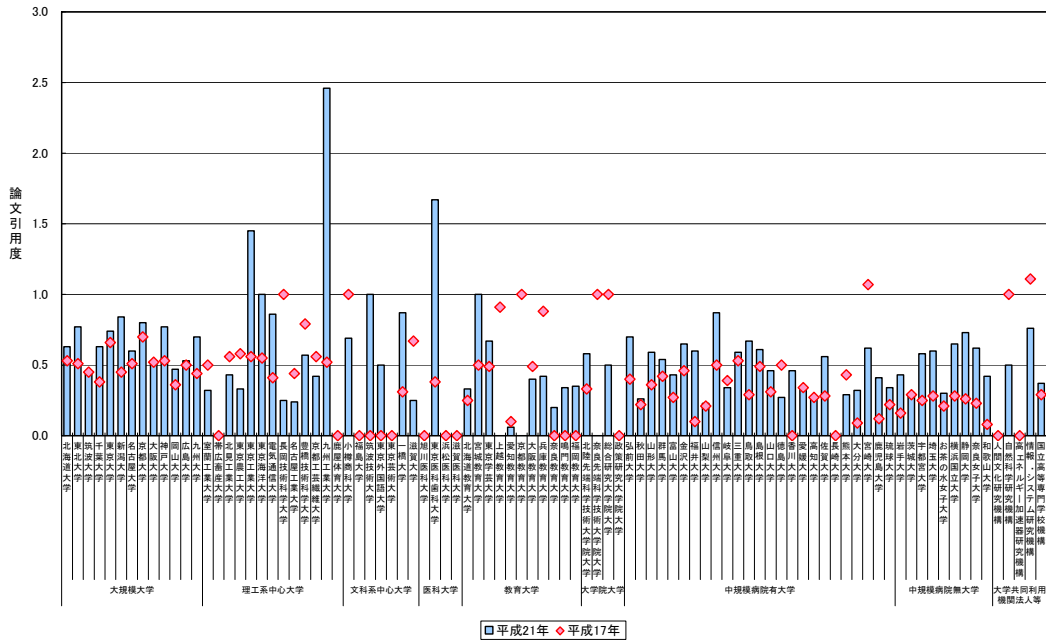
(出典) Thomson Reuters 社刊行"ISI National Citation Report for Japan 2000-2009“(NCR-J)および Thomson Reuters 社刊行"ISI National Citation Report for Japan 1996-2005“(NCR-J)に対する根岸正光名誉教授(国立情報学研究所、総合研究大学院大学)の調査統計結果に基づき内閣府作成

**図 5-14 各法人の論文引用度の変化(工学)**



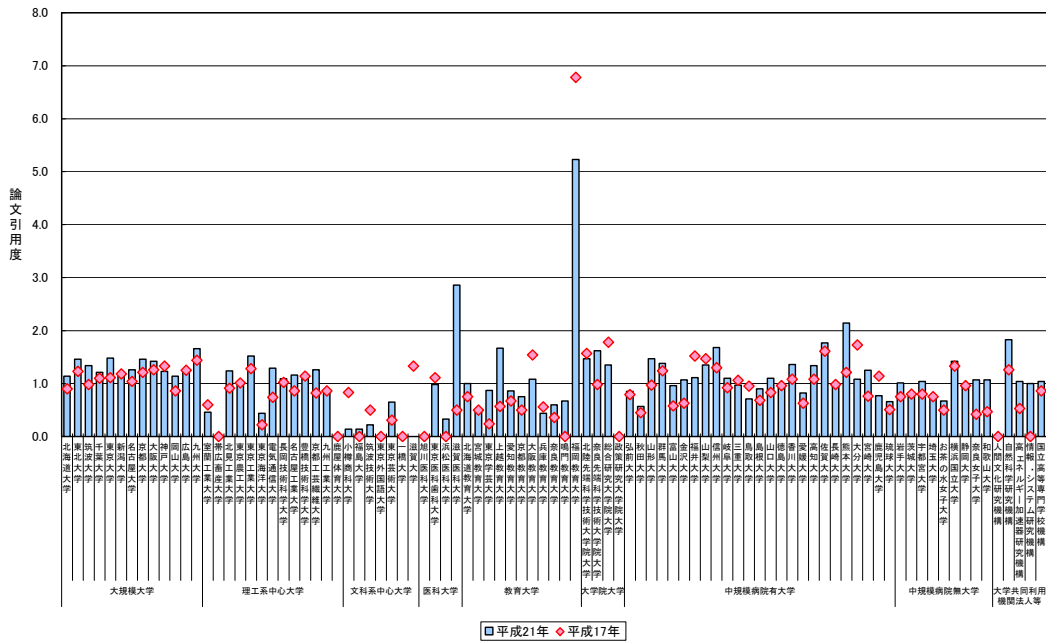
(出典) Thomson Reuters 社刊行"ISI National Citation Report for Japan 2000-2009“(NCR-J)および Thomson Reuters 社刊行"ISI National Citation Report for Japan 1996-2005“(NCR-J)に対する根岸正光名誉教授(国立情報学研究所、総合研究大学院大学)の調査統計結果に基づき内閣府作成

**図 5-15 各法人の論文引用度の変化(地球科学)**



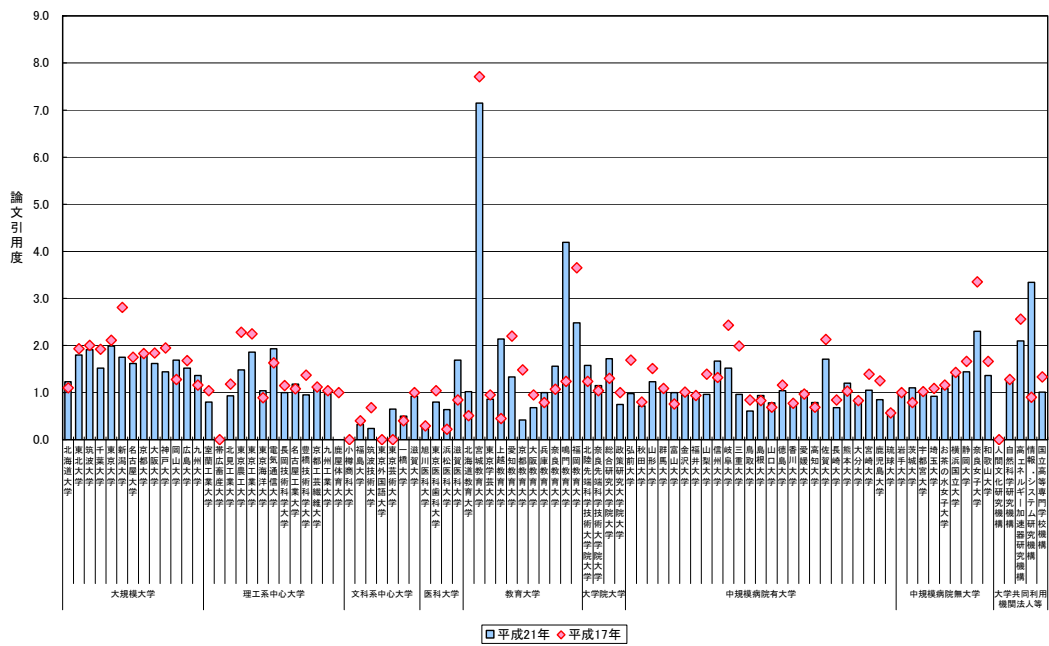
(出典) Thomson Reuters 社刊行"ISI National Citation Report for Japan 2000-2009“(NCR-J)および Thomson Reuters 社刊行"ISI National Citation Report for Japan 1996-2005“(NCR-J)に対する根岸正光名誉教授(国立情報学研究所、総合研究大学院大学)の調査統計結果に基づき内閣府作成

図 5-16 各法人の論文引用度の変化(数学)



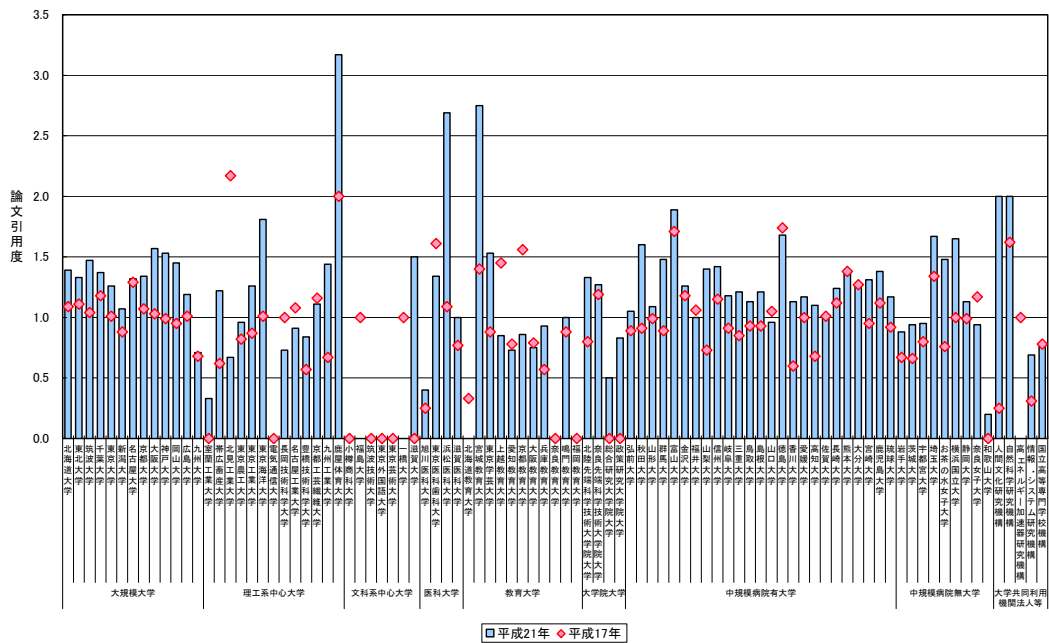
(出典) Thomson Reuters 社刊行"ISI National Citation Report for Japan 2000-2009“(NCR-J)および Thomson Reuters 社刊行"ISI National Citation Report for Japan 1996-2005“(NCR-J)に対する根岸正光名誉教授(国立情報学研究所、総合研究大学院大学)の調査統計結果に基づき内閣府作成

図 5-17 各法人の論文引用度の変化(材料科学)



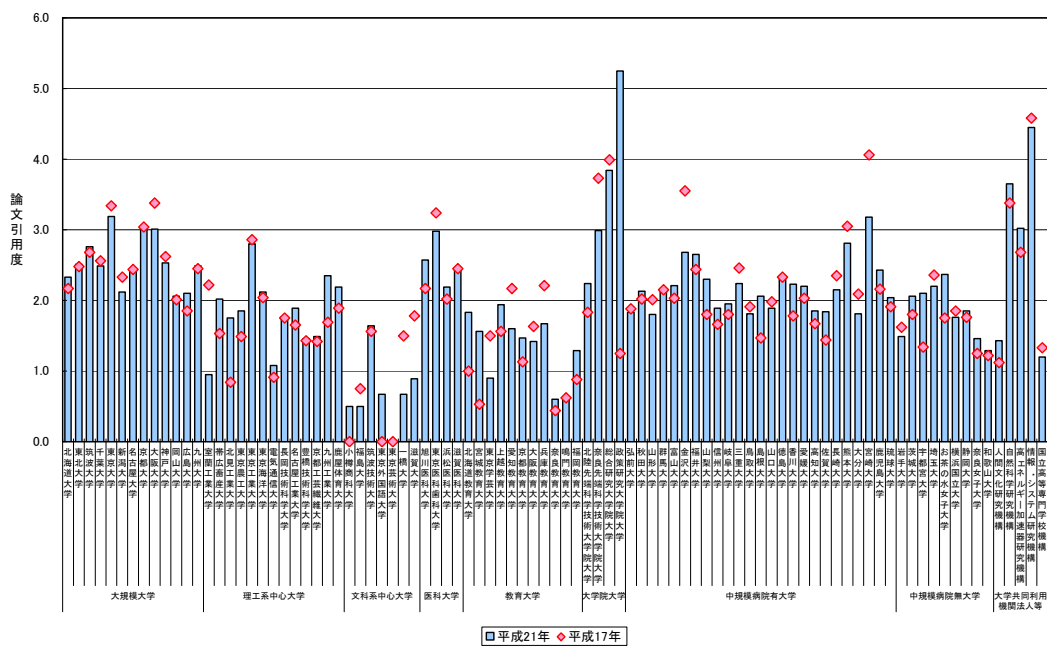
(出典) Thomson Reuters 社刊行"ISI National Citation Report for Japan 2000-2009“(NCR-J)および Thomson Reuters 社刊行"ISI National Citation Report for Japan 1996-2005“(NCR-J)に対する根岸正光名誉教授(国立情報学研究所、総合研究大学院大学)の調査統計結果に基づき内閣府作成

図 5-18 各法人の論文引用度の変化(物理学)



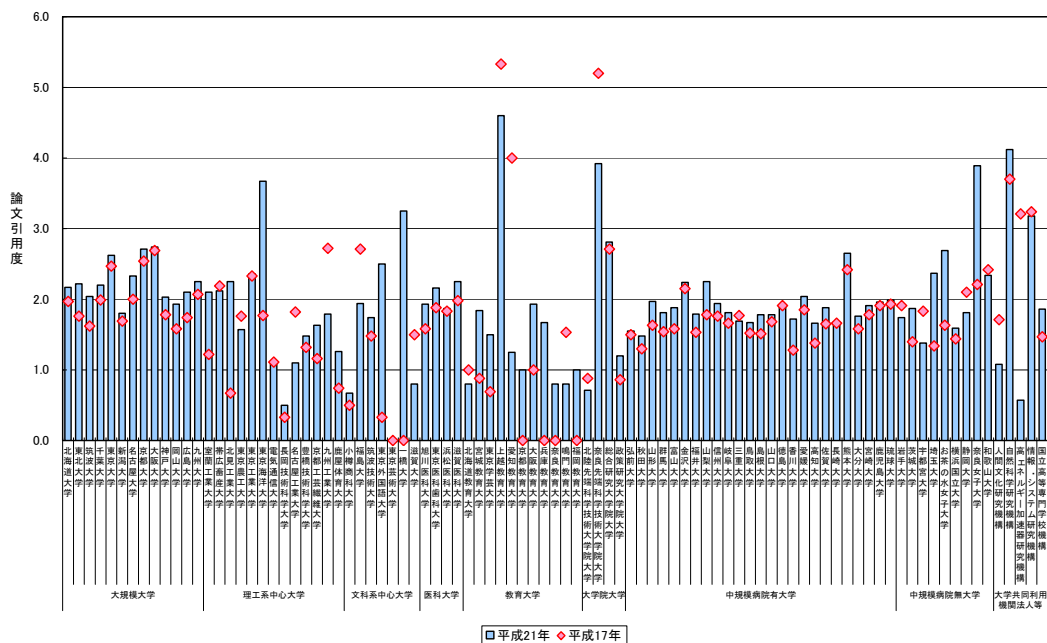
(出典) Thomson Reuters 社刊行"ISI National Citation Report for Japan 2000-2009“(NCR-J)および Thomson Reuters 社刊行"ISI National Citation Report for Japan 1996-2005“(NCR-J)に対する根岸正光名誉教授(国立情報学研究所、総合研究大学院大学)の調査統計結果に基づき内閣府作成

図 5-19 各法人の論文引用度の変化(農学)



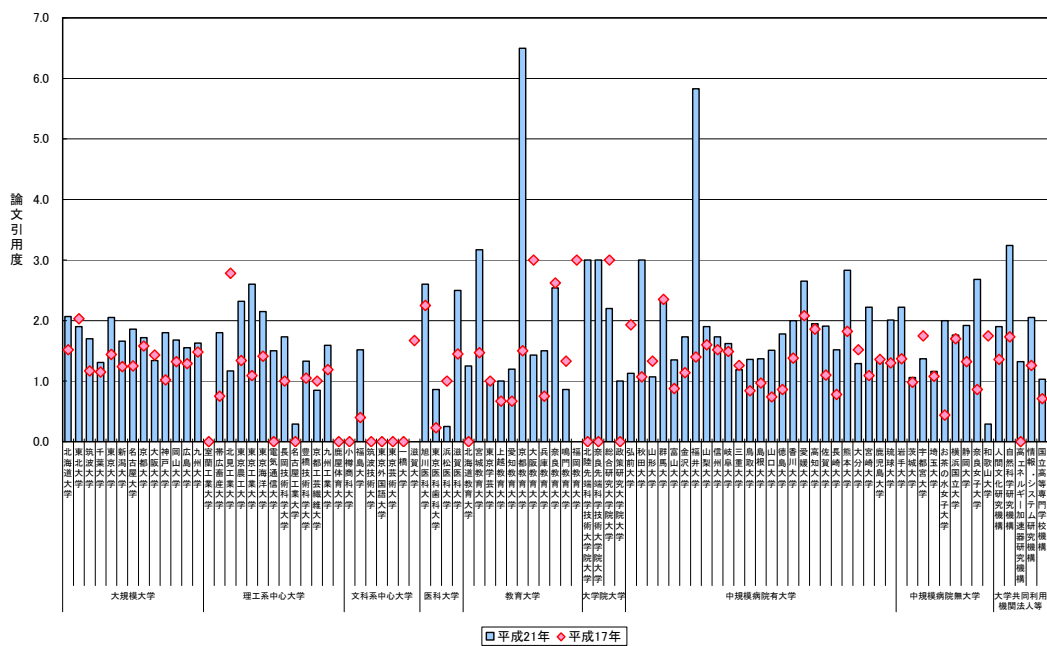
(出典) Thomson Reuters 社刊行"ISI National Citation Report for Japan 2000-2009“(NCR-J)および Thomson Reuters 社刊行"ISI National Citation Report for Japan 1996-2005“(NCR-J)に対する根岸正光名誉教授(国立情報学研究所、総合研究大学院大学)の調査統計結果に基づき内閣府作成

図 5-20 各法人の論文引用度の変化 (生物学・生化学)



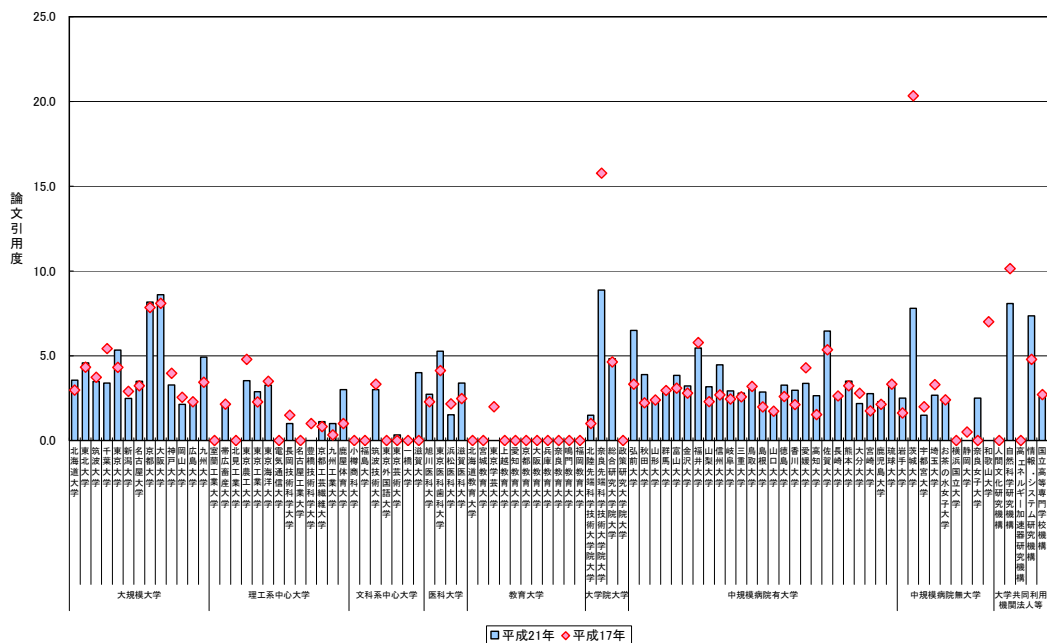
(出典) Thomson Reuters 社刊行"ISI National Citation Report for Japan 2000-2009“(NCR-J)および Thomson Reuters 社刊行"ISI National Citation Report for Japan 1996-2005“(NCR-J)に対する根岸正光名誉教授(国立情報学研究所、総合研究大学院大学)の調査統計結果に基づき内閣府作成

図 5-21 各法人の論文引用度の変化 (臨床医学)



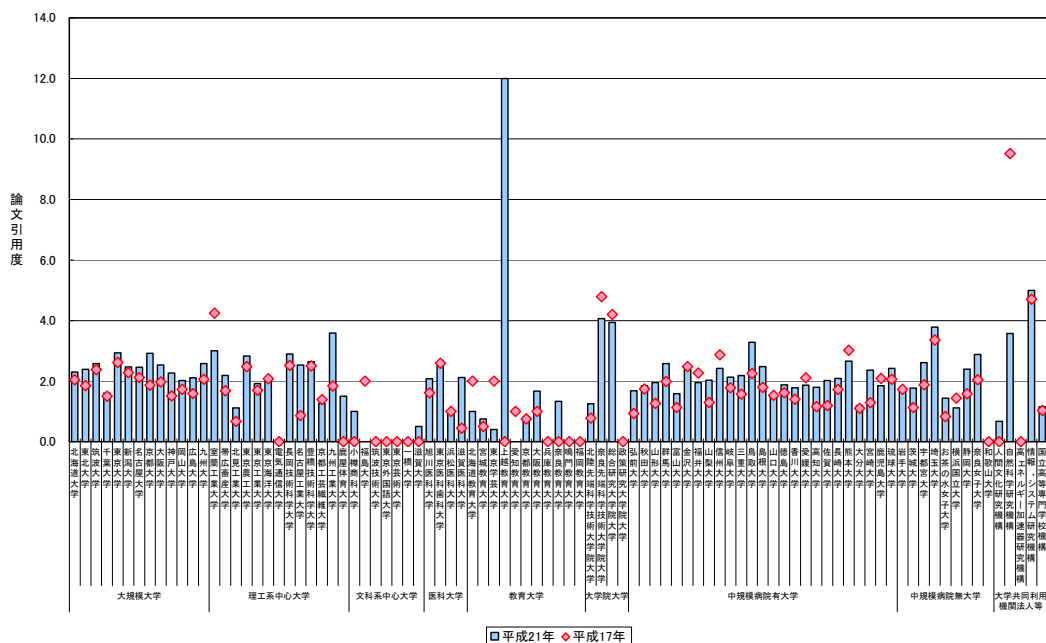
(出典) Thomson Reuters 社刊行"ISI National Citation Report for Japan 2000-2009“(NCR-J)および Thomson Reuters 社刊行"ISI National Citation Report for Japan 1996-2005“(NCR-J)に対する根岸正光名誉教授(国立情報学研究所、総合研究大学院大学)の調査統計結果に基づき内閣府作成

図 5-22 各法人の論文引用度の変化(生態・環境学)



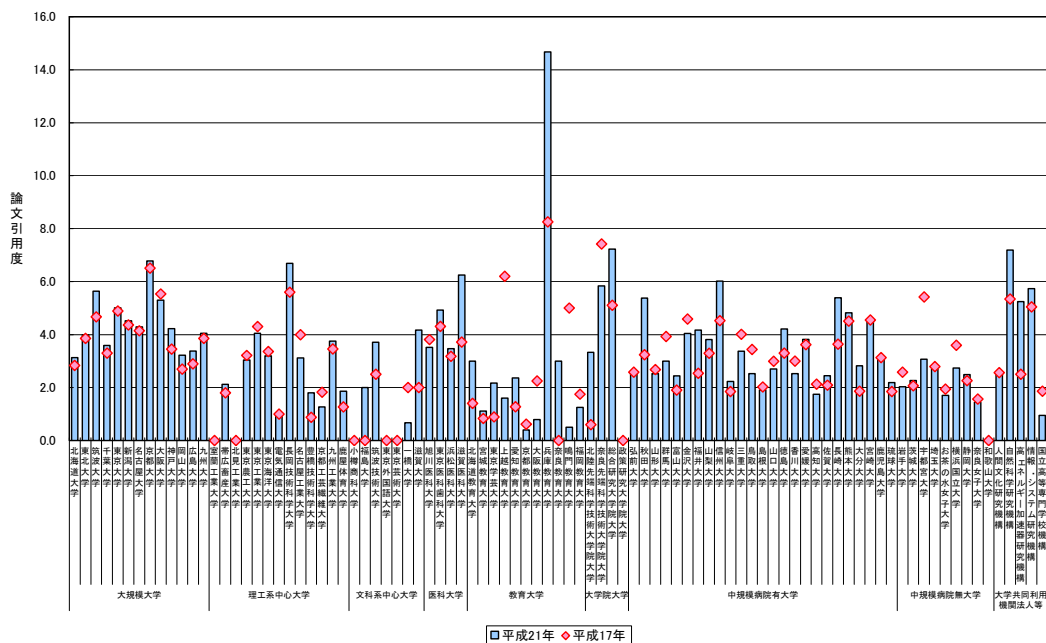
(出典) Thomson Reuters 社刊行"ISI National Citation Report for Japan 2000-2009“(NCR-J)および Thomson Reuters 社刊行"ISI National Citation Report for Japan 1996-2005“(NCR-J)に対する根岸正光名誉教授(国立情報学研究所、総合研究大学院大学)の調査統計結果に基づき内閣府作成

図 5-23 各法人の論文引用度の変化(免疫学)



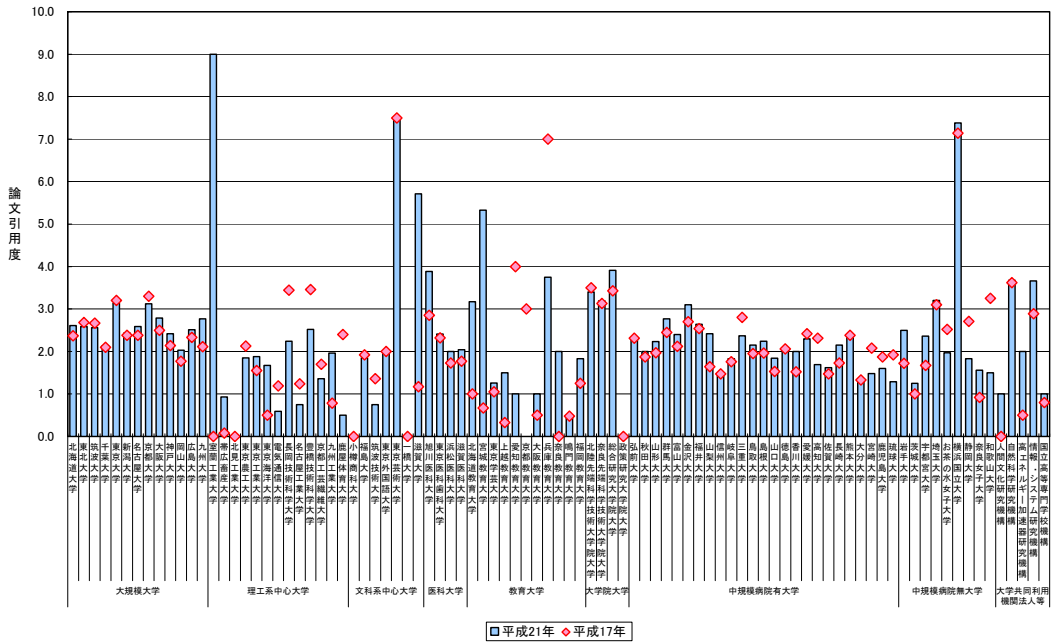
(出典) Thomson Reuters 社刊行"ISI National Citation Report for Japan 2000-2009“(NCR-J)および Thomson Reuters 社刊行"ISI National Citation Report for Japan 1996-2005“(NCR-J)に対する根岸正光名誉教授(国立情報学研究所、総合研究大学院大学)の調査統計結果に基づき内閣府作成

図 5-24 各法人の論文引用度の変化 (微生物学)



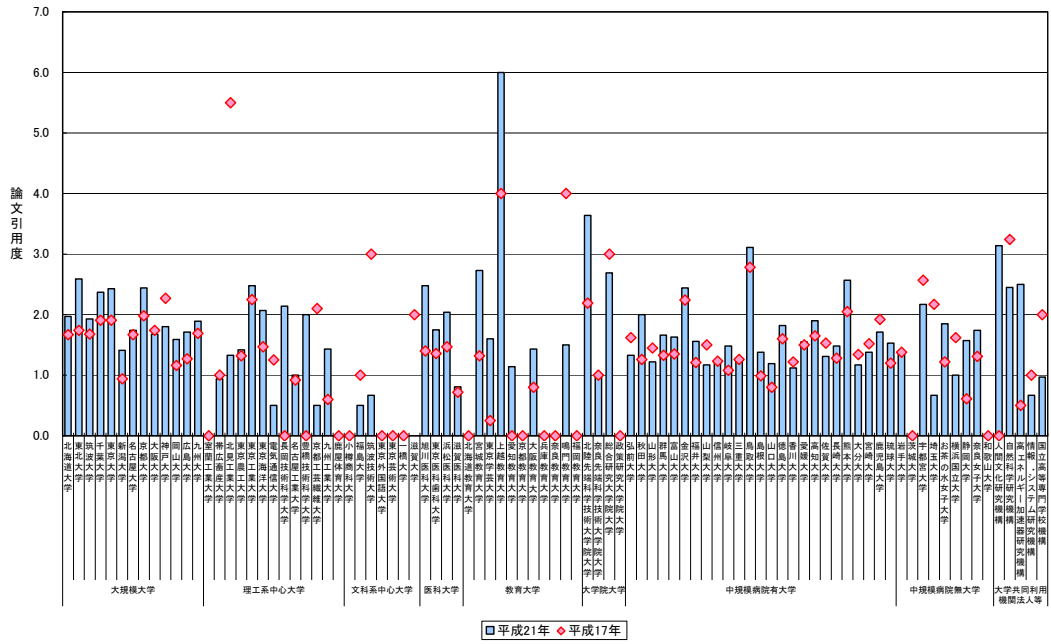
(出典) Thomson Reuters 社刊行"ISI National Citation Report for Japan 2000-2009“(NCR-J)および Thomson Reuters 社刊行"ISI National Citation Report for Japan 1996-2005“(NCR-J)に対する根岸正光名誉教授(国立情報学研究所、総合研究大学院大学)の調査統計結果に基づき内閣府作成

図 5-25 各法人の論文引用度の変化 (分子生物学・遺伝学)



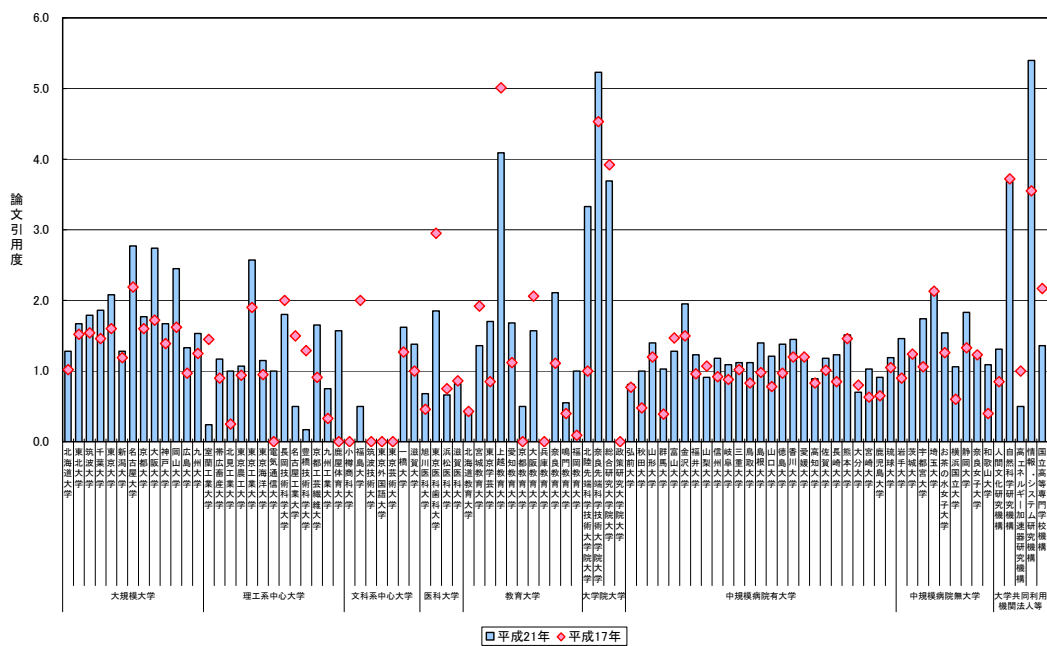
(出典) Thomson Reuters 社刊行"ISI National Citation Report for Japan 2000-2009“(NCR-J)および Thomson Reuters 社刊行"ISI National Citation Report for Japan 1996-2005“(NCR-J)に対する根岸正光名誉教授(国立情報学研究所、総合研究大学院大学)の調査統計結果に基づき内閣府作成

図 5-26 各法人の論文引用度の変化(神経科学)



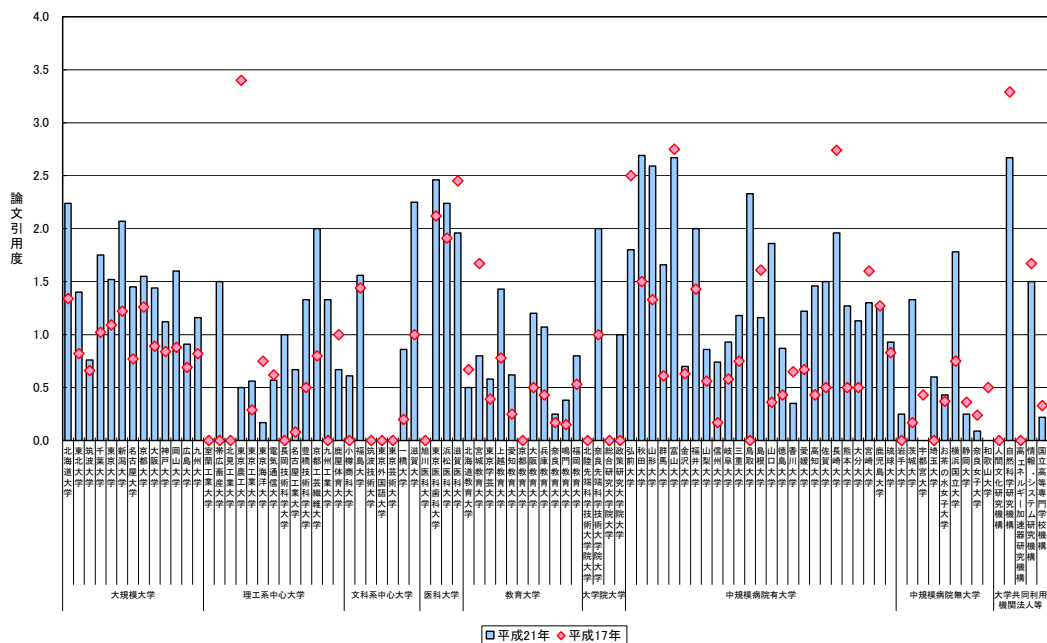
(出典) Thomson Reuters 社刊行"ISI National Citation Report for Japan 2000-2009“(NCR-J)および Thomson Reuters 社刊行"ISI National Citation Report for Japan 1996-2005“(NCR-J)に対する根岸正光名誉教授(国立情報学研究所、総合研究大学院大学)の調査統計結果に基づき内閣府作成

図 5-27 各法人の論文引用度の変化(薬学)



(出典) Thomson Reuters 社刊行"ISI National Citation Report for Japan 2000-2009“(NCR-J)および Thomson Reuters 社刊行"ISI National Citation Report for Japan 1996-2005“(NCR-J)に対する根岸正光名誉教授(国立情報学研究所、総合研究大学院大学)の調査統計結果に基づき内閣府作成

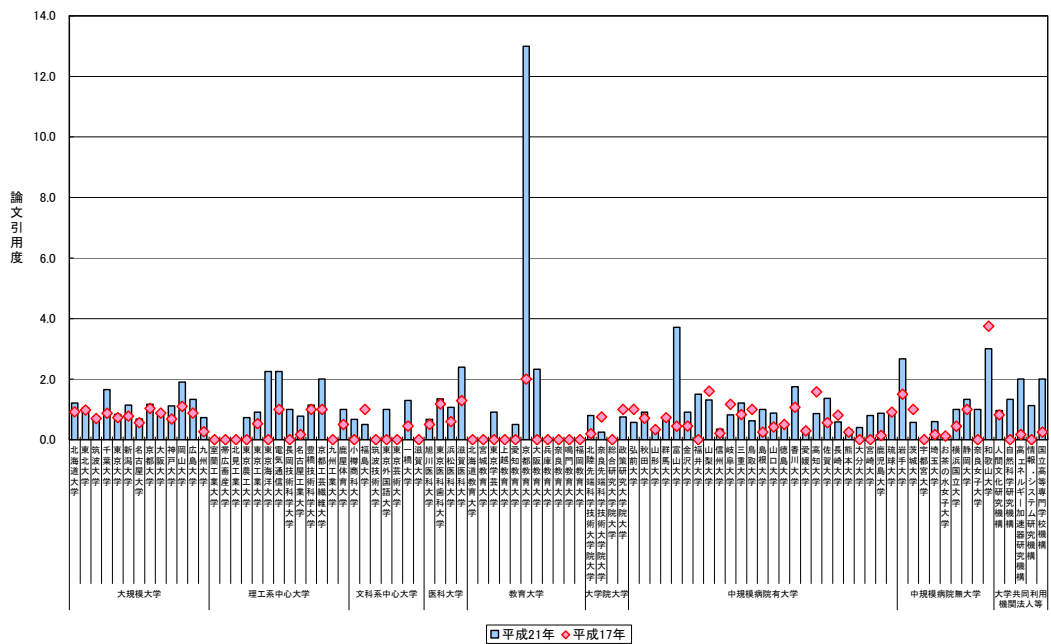
図 5-28 各法人の論文引用度の変化(動植物学)



(出典) Thomson Reuters 社刊行"ISI National Citation Report for Japan 2000-2009“(NCR-J)および Thomson Reuters 社刊行"ISI National Citation Report for Japan 1996-2005“(NCR-J)に対する根岸正光名誉教授(国立情報学研究所、総合研究大学院大学)の調査統計結果に基づき内閣府作成

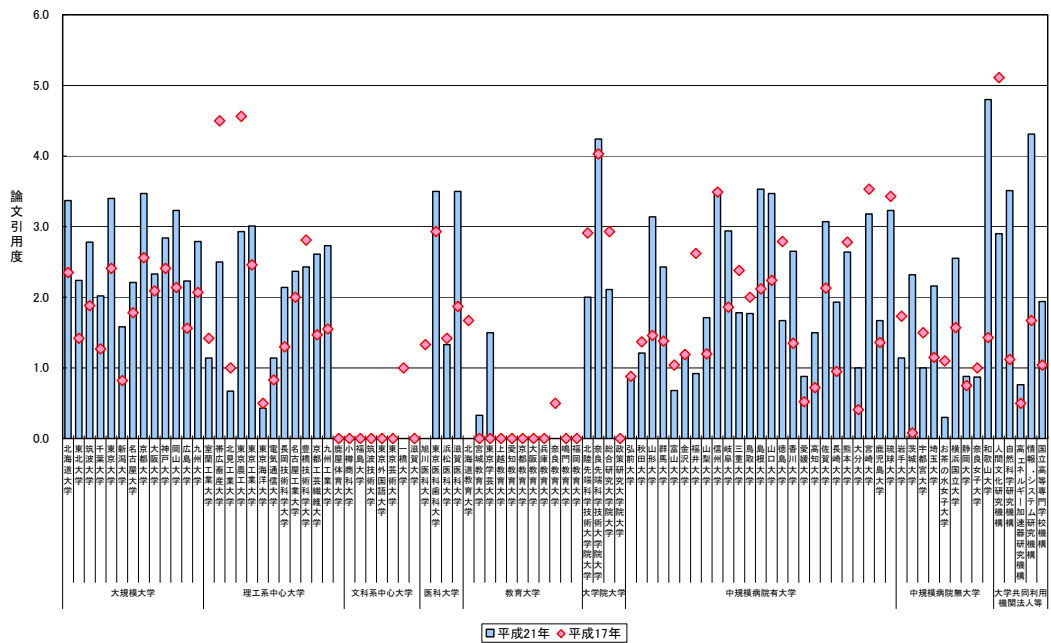
図 5-29 各法人の論文引用度の変化(精神医学・心理学)





(出典) Thomson Reuters 社刊行"ISI National Citation Report for Japan 2000-2009“(NCR-J)および Thomson Reuters 社刊行"ISI National Citation Report for Japan 1996-2005“(NCR-J)に対する根岸正光名誉教授(国立情報学研究所、総合研究大学院大学)の調査統計結果に基づき内閣府作成

図 5-30 各法人の論文引用度の変化(社会科学一般)



(出典) Thomson Reuters 社刊行"ISI National Citation Report for Japan 2000-2009“(NCR-J)および Thomson Reuters 社刊行"ISI National Citation Report for Japan 1996-2005“(NCR-J)に対する根岸正光名誉教授(国立情報学研究所、総合研究大学院大学)の調査統計結果に基づき内閣府作成

図 5-31 各法人の論文引用度の変化(学際研究)

## 5.10 国際的有力論文への日本の貢献度

【全研究領域】

整数カウント法	米国	ドイツ	英国	日本	フランス	韓国	中国
サイエンスマップ2002	62.9	11.1	12.4	8.6	7.0	1.1	1.3
サイエンスマップ2004	61.9	12.1	12.3	8.7	7.2	1.7	2.7
サイエンスマップ2006	61.0	13.5	12.9	8.5	7.5	1.8	4.5
サイエンスマップ2008	57.9	13.9	13.4	8.0	8.4	1.9	7.2

(注)整数カウント法は、複数国の共著による論文の場合、それぞれの国に1とカウントする。  
したがって、各国の論文数の世界シェアを合計すると100%を超える

分数カウント法	米国	ドイツ	英国	日本	フランス	韓国	中国
サイエンスマップ2002	51.8	6.7	7.8	6.4	3.9	0.7	0.8
サイエンスマップ2004	49.7	7.2	7.3	6.2	3.8	1.0	1.7
サイエンスマップ2006	47.6	7.7	7.2	5.7	3.7	1.1	2.9
サイエンスマップ2008	43.5	7.4	7.0	5.4	3.8	1.0	5.2

(注)分数カウント法は、複数国の共著による論文の場合(例えばA国とB国の共著)、それぞれの国にA国1/2、B国1/2とカウントする。したがって、各国の論文数の世界シェアを合計すると100%となる。

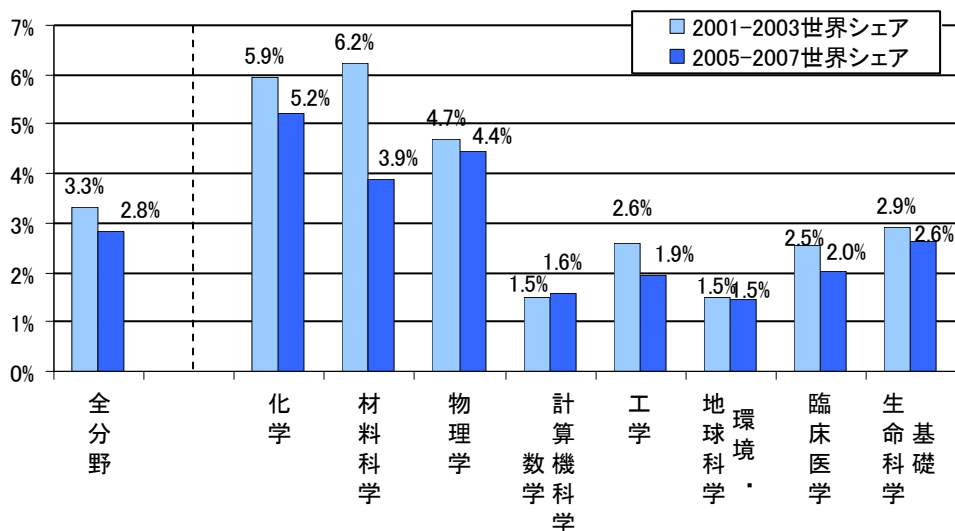
【TOP1%論文】

整数カウント法	米国	ドイツ	英国	日本	フランス	韓国	中国
サイエンスマップ2006	59.8	11.5	13.2	6.5	7.0	1.4	3.6
サイエンスマップ2008	57.0	11.7	13.6	6.1	7.3	1.8	5.4

分数カウント法	米国	ドイツ	英国	日本	フランス	韓国	中国
サイエンスマップ2006	48.7	6.8	8.1	4.6	3.8	0.9	2.5
サイエンスマップ2008	45.2	6.6	8.0	4.1	3.7	1.1	3.9

(出典) 文部科学省科学技術政策研究所「サイエンスマップ2008」

## 5.11 国立大学法人等のTop10%論文の世界シェア



(注) 本資料のみ文部科学省科学技術政策研究所の集計に基づいたものであり、他の資料とは使用しているデータベースおよび集計方法等が異なる。

(出典) 文部科学省科学技術政策研究所「科学研究のベンチマーキング2010」に基づき内閣府作成

図 5-32 国立大学法人等のTop10%論文の世界シェア