

3. イノベーションの担い手の活動状況

3.3.2 人材と体制

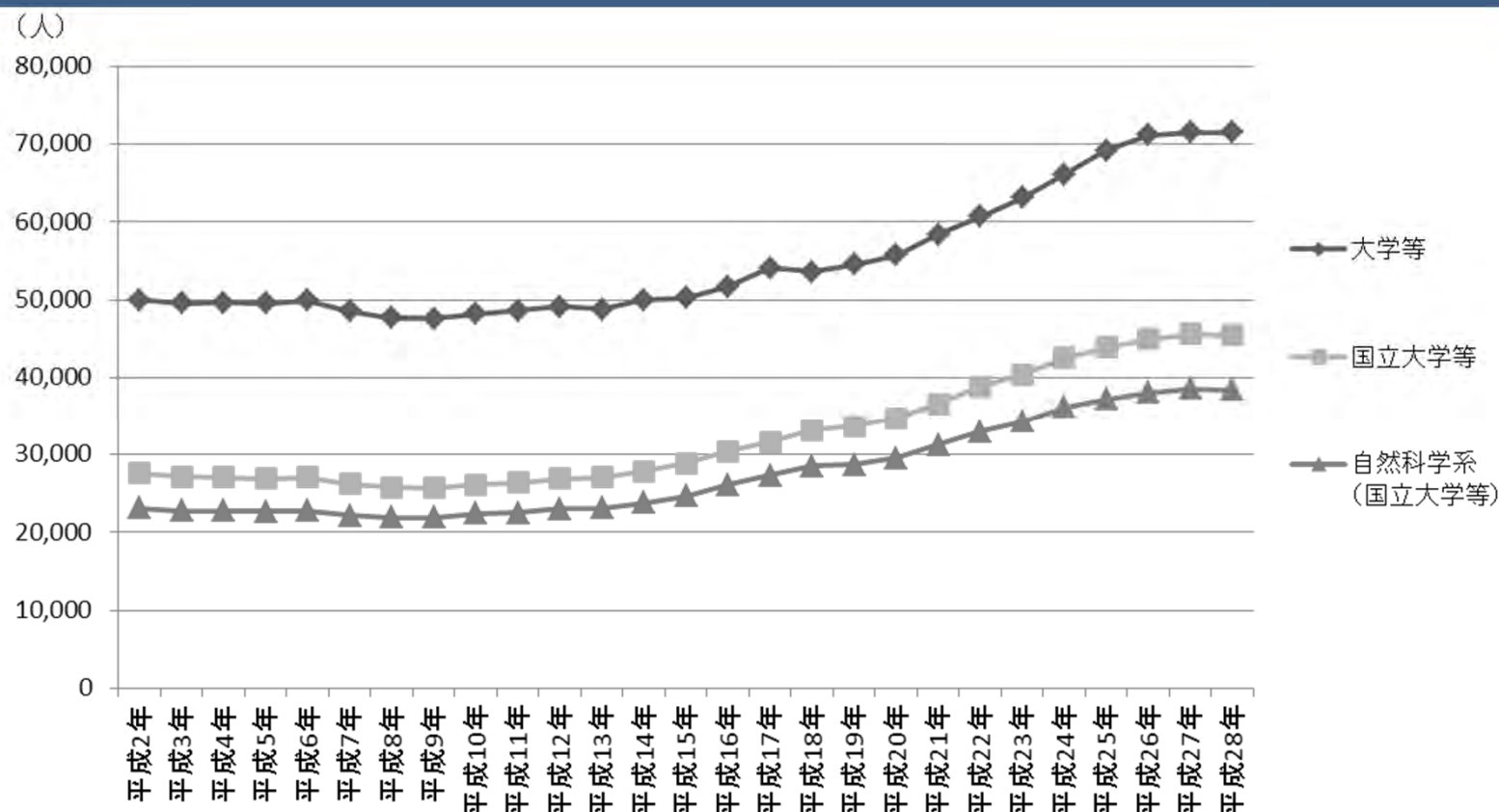
(3) 研究者以外の職種

【大学等】研究支援人材(全体、実数)

研究支援者数は増加傾向にあったものの、直近数年間は頭打ち。

- 研究支援者(研究補助者・技能者・研究事務その他関係者)数は「大学等」、「国立大学等」、「自然科学系(国立大学等)」のいずれについても、平成10年代前半以降は増加傾向にあったものの、平成26年頃から横ばいになっている。

図表1 研究支援者(研究補助者・技能者・研究事務その他関係者)数(大学等)



(注1) 数値は各年の3月31日現在。

(注2) 研究支援者数は、研究補助者・技能者・研究事務その他関係者の合計値。

(注3) 国立大学等には、国立大学(大学院、附置研究所及び附置研究施設を含む)、国立高等専門学校、大学共同利用機関を含む。

(注4) 大学等には、大学(大学院、附置研究所及び附置研究施設を含む)、短期大学、高等専門学校、大学共同利用機関を含む。

(出所) 総務省「科学技術研究調査」を基に作成。

【大学等】研究支援人材(全体、実数)

(続き)

図表2 研究支援者(研究補助者・技能者・研究事務その他関係者)数(大学等)

単位:人

年度	大学等									
	国立大学等									
	自然科学系(国立大学等)				人社他(国立大学等)					
				理学	工学	農学	保健		人文科学・社会科学	その他
平成2年	49,978	27,518	23,069	4,761	8,090	2,355	7,863	4,449	1,637	2,812
平成3年	49,519	27,100	22,752	4,917	7,789	2,198	7,848	4,348	1,677	2,671
平成4年	49,593	27,031	22,780	4,897	7,622	2,197	8,064	4,251	1,608	2,643
平成5年	49,503	26,915	22,670	4,543	7,968	2,199	7,960	4,245	1,722	2,523
平成6年	49,882	27,011	22,733	4,440	7,817	2,350	8,126	4,278	1,596	2,682
平成7年	48,541	26,156	22,154	4,311	7,749	2,152	7,942	4,002	1,740	2,262
平成8年	47,687	25,785	21,863	4,373	7,623	1,909	7,958	3,922	1,864	2,058
平成9年	47,541	25,672	21,895	4,492	7,775	1,817	7,811	3,777	1,877	1,900
平成10年	48,192	26,111	22,369	4,584	7,989	1,813	7,983	3,742	2,034	1,708
平成11年	48,552	26,400	22,467	4,362	7,951	1,809	8,345	3,933	2,181	1,752
平成12年	49,144	26,874	23,018	4,528	8,096	1,804	8,590	3,856	2,104	1,752
平成13年	48,766	27,049	23,103	4,496	8,188	1,904	8,515	3,946	2,273	1,673
平成14年	49,944	27,851	23,773	4,687	7,809	2,264	9,013	4,078	2,235	1,843
平成15年	50,195	28,855	24,618	4,848	7,998	2,514	9,258	4,237	2,230	2,007
平成16年	51,653	30,431	26,115	5,537	8,294	2,620	9,664	4,316	2,281	2,035
平成17年	54,127	31,624	27,330	5,719	8,736	2,860	10,015	4,294	2,305	1,989
平成18年	53,558	33,170	28,516	5,777	9,241	2,999	10,499	4,654	2,644	2,010
平成19年	54,494	33,645	28,657	5,973	9,265	3,149	10,270	4,988	2,839	2,149
平成20年	55,757	34,691	29,551	6,208	9,436	3,395	10,512	5,140	2,864	2,276
平成21年	58,397	36,544	31,255	6,274	10,331	3,582	11,068	5,289	2,971	2,318
平成22年	60,727	38,827	32,962	6,540	11,015	3,803	11,604	5,865	3,504	2,361
平成23年	63,061	40,338	34,219	6,610	11,313	3,695	12,601	6,119	3,681	2,438
平成24年	66,132	42,498	36,165	6,836	11,612	3,925	13,792	6,333	3,637	2,696
平成25年	69,153	43,862	37,211	7,100	11,837	4,014	14,260	6,651	3,747	2,904
平成26年	71,173	44,875	38,027	7,251	12,164	3,746	14,866	6,848	3,709	3,139
平成27年	71,515	45,588	38,573	7,150	12,201	3,870	15,352	7,015	3,748	3,267
平成28年	71,501	45,450	38,339	7,137	12,040	3,741	15,421	7,111	3,784	3,327

(注1) 数値は各年の3月31日現在。

(注2) 研究支援者数は、研究補助者・技能者・研究事務その他関係者の合計値。

(注3) 国立大学等には、国立大学(大学院、附置研究所及び附置研究施設を含む)、国立高等専門学校、大学共同利用機関を含む。

(注4) 大学等には、大学(大学院、附置研究所及び附置研究施設を含む)、短期大学、高等専門学校、大学共同利用機関を含む。

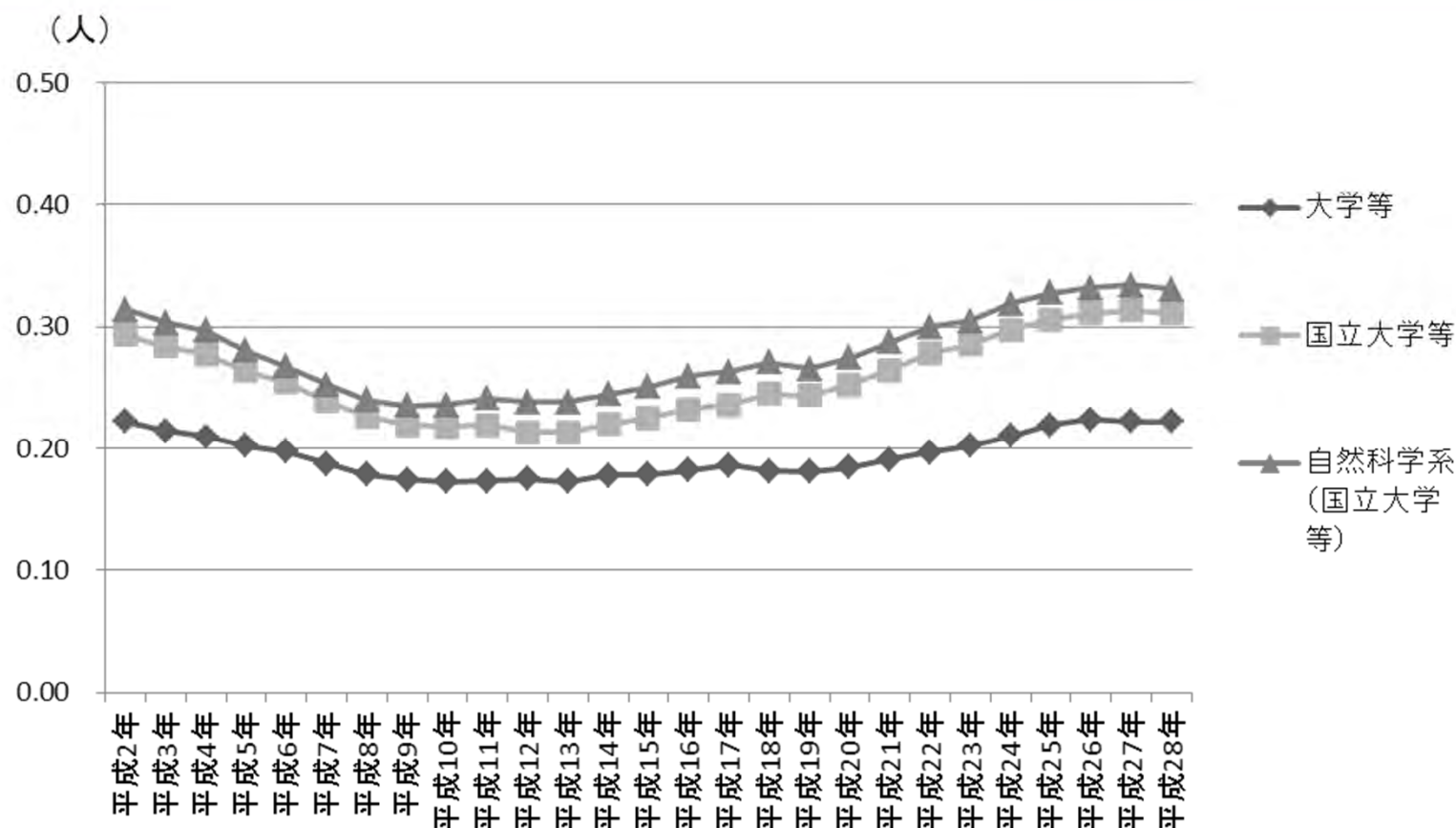
(出所) 総務省「科学技術研究調査」を基に作成。

【大学等】研究支援人材(全体、研究者一人当たり)

国立大学の研究者一人当たりの研究支援者数は、平成10年以降増加傾向。

- 「研究者一人当たりの研究支援者数は「大学等」、「国立大学等」、「自然科学系(国立大学等)」のいずれも、平成9年までは減少していたが、平成10年以降は増加傾向にある。特に平成19年以降は一貫して増加していたが、平成28年は減少した。

図表1 研究者一人当たりの研究支援者数(大学等)



(注1) 数値は各年の3月31日現在。

(注2) 研究支援者数は、研究補助者・技能者・研究事務その他関係者の合計値。

(注3) 国立大学等には、国立大学(大学院、附置研究所及び附置研究施設を含む)、国立高等専門学校、大学共同利用機関を含む。

(注4) 大学等には、大学(大学院、附置研究所及び附置研究施設を含む)、短期大学、高等専門学校、大学共同利用機関を含む。

(出所) 総務省「科学技術研究調査」を基に作成。

【大学等】研究支援人材(全体、研究者一人当たり)

(続き)

図表2 研究者一人当たりの研究支援者数(大学等)

単位:人

年度	大学等									
		国立大学等	自然科学系(国立大学等)					人社他(国立大学等)		
									人文科学・社会科学	その他
				理学	工学	農学	保健			
平成2年	0.22	0.29	0.31	0.46	0.41	0.42	0.21	0.22	0.20	0.23
平成3年	0.21	0.28	0.30	0.47	0.38	0.37	0.21	0.21	0.20	0.22
平成4年	0.21	0.28	0.30	0.45	0.36	0.36	0.21	0.21	0.19	0.21
平成5年	0.20	0.26	0.28	0.39	0.35	0.33	0.20	0.20	0.19	0.21
平成6年	0.20	0.25	0.27	0.33	0.32	0.35	0.20	0.20	0.17	0.23
平成7年	0.19	0.24	0.25	0.31	0.30	0.30	0.19	0.18	0.17	0.19
平成8年	0.18	0.23	0.24	0.30	0.28	0.26	0.19	0.17	0.17	0.17
平成9年	0.17	0.22	0.24	0.29	0.27	0.24	0.19	0.16	0.16	0.16
平成10年	0.17	0.22	0.24	0.29	0.27	0.23	0.19	0.15	0.16	0.14
平成11年	0.17	0.22	0.24	0.32	0.26	0.22	0.20	0.14	0.15	0.13
平成12年	0.17	0.21	0.24	0.31	0.25	0.20	0.21	0.13	0.14	0.12
平成13年	0.17	0.21	0.24	0.31	0.25	0.21	0.21	0.13	0.14	0.12
平成14年	0.18	0.22	0.24	0.32	0.23	0.26	0.23	0.14	0.14	0.13
平成15年	0.18	0.23	0.25	0.32	0.23	0.28	0.23	0.14	0.14	0.14
平成16年	0.18	0.23	0.26	0.36	0.23	0.29	0.24	0.14	0.14	0.15
平成17年	0.19	0.24	0.26	0.37	0.24	0.30	0.24	0.14	0.14	0.15
平成18年	0.18	0.24	0.27	0.36	0.25	0.32	0.24	0.15	0.15	0.15
平成19年	0.18	0.24	0.27	0.37	0.24	0.34	0.23	0.16	0.16	0.17
平成20年	0.18	0.25	0.27	0.37	0.25	0.36	0.24	0.17	0.17	0.18
平成21年	0.19	0.26	0.29	0.37	0.27	0.38	0.25	0.18	0.18	0.18
平成22年	0.20	0.28	0.30	0.39	0.29	0.42	0.25	0.20	0.21	0.19
平成23年	0.20	0.29	0.30	0.39	0.29	0.41	0.27	0.21	0.22	0.20
平成24年	0.21	0.30	0.32	0.38	0.30	0.42	0.29	0.22	0.22	0.22
平成25年	0.22	0.31	0.33	0.40	0.30	0.44	0.30	0.22	0.23	0.22
平成26年	0.22	0.31	0.33	0.41	0.31	0.39	0.31	0.23	0.23	0.23
平成27年	0.22	0.31	0.33	0.39	0.32	0.41	0.31	0.23	0.23	0.24
平成28年	0.22	0.31	0.33	0.39	0.31	0.39	0.31	0.23	0.23	0.24

(注1) 数値は各年の3月31日現在。

(注2) 研究支援者数は、研究補助者・技能者・研究事務その他関係者の合計値。

(注3) 国立大学等には、国立大学(大学院、附置研究所及び附置研究施設を含む)、国立高等専門学校、大学共同利用機関を含む。

(注4) 大学等には、大学(大学院、附置研究所及び附置研究施設を含む)、短期大学、高等専門学校、大学共同利用機関を含む。

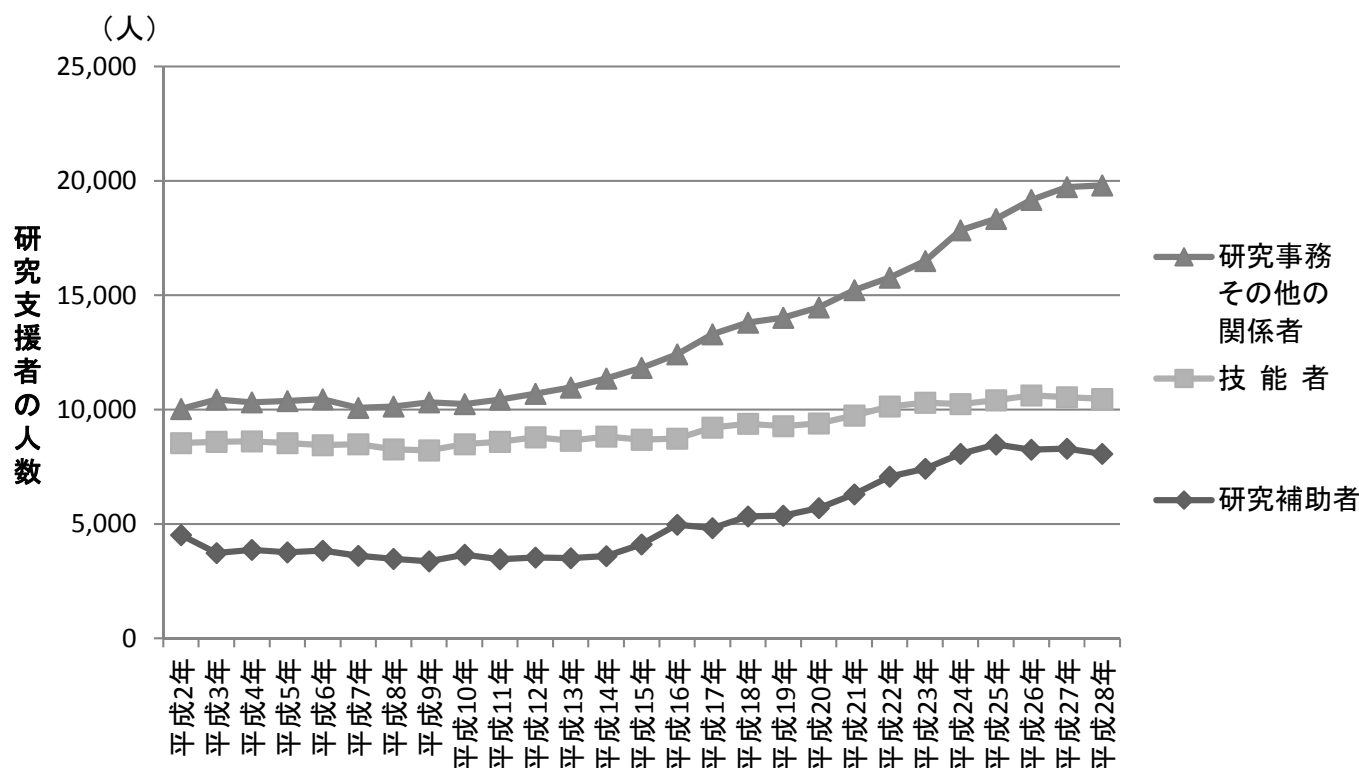
(出所) 総務省「科学技術研究調査」を基に作成。

【大学等】研究支援人材(自然科学系)(職種別、実数)

研究支援人材(自然科学系)の中でも、「研究補助者」「技能者」「研究事務その他の関係者」でトレンドは大きく異なる。

- 上記3つの職種の内では「研究事務その他の関係者」が最も人数が多く、平成10年頃を境に増加している。
- 「技能者」は近年微増傾向であるものの、他2つの職種と比べるとあまり増加していない。
- 「研究補助者」は平成15年頃から増加傾向となっているが、平成25年を境に横ばい～微減となっている。

図表1 研究支援者の構成(自然科学系)(職種別)(国立大学等)



(注1) 数値は各年の3月31日現在。

(注2) 研究支援者数は、研究補助者・技能者・研究事務その他関係者の合計値。

(注3) 国立大学等には、国立大学(大学院、附置研究所及び附置研究施設を含む)、国立高等専門学校、大学共同利用機関を含む。

(出所) 総務省「科学技術研究調査」を基に作成。

【大学等】研究支援人材(自然科学系)(職種別、実数)

(続き)

図表2 研究支援者の構成(自然科学系)(職種別)(国立大学等)

単位: 人

		研究支援者数		
		研究補助者	技 能 者	研究事務 その他の 関係者
平成2年	23,069	4,507	8,529	10,033
平成3年	22,752	3,728	8,592	10,432
平成4年	22,780	3,862	8,607	10,311
平成5年	22,670	3,756	8,534	10,380
平成6年	22,733	3,837	8,449	10,447
平成7年	22,154	3,600	8,482	10,072
平成8年	21,863	3,473	8,261	10,129
平成9年	21,895	3,361	8,218	10,316
平成10年	22,369	3,650	8,480	10,239
平成11年	22,467	3,448	8,587	10,432
平成12年	23,018	3,535	8,787	10,696
平成13年	23,103	3,494	8,642	10,967
平成14年	23,773	3,594	8,825	11,354
平成15年	24,618	4,109	8,680	11,829
平成16年	26,115	4,967	8,727	12,421
平成17年	27,330	4,820	9,213	13,297
平成18年	28,516	5,324	9,384	13,808
平成19年	28,657	5,356	9,278	14,023
平成20年	29,551	5,684	9,395	14,472
平成21年	31,255	6,289	9,735	15,231
平成22年	32,962	7,065	10,132	15,765
平成23年	34,219	7,417	10,303	16,499
平成24年	36,165	8,071	10,246	17,848
平成25年	37,211	8,472	10,403	18,336
平成26年	38,027	8,241	10,616	19,170
平成27年	38,573	8,291	10,547	19,735
平成28年	38,339	8,066	10,468	19,805

(注1) 数値は各年の3月31日現在。

(注2) 研究支援者数は、研究補助者・技能者・研究事務その他関係者の合計値。

(注3) 国立大学等には、国立大学(大学院、附置研究所及び附置研究施設を含む)、国立高等専門学校、大学共同利用機関を含む。

(出所) 総務省「科学技術研究調査」を基に作成。

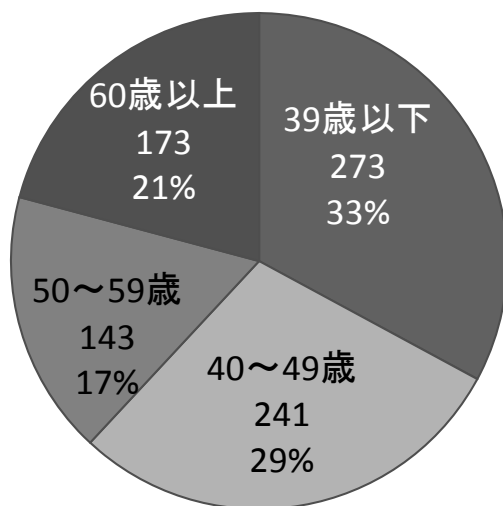
【大学等】URA(University Research Administrator)(年齢階層別)

URA全体及び各年齢層の人数は一貫して増加。

- URAは、平成23年度から平成27年度まで、39歳以下の年齢層を除き増加している。39歳以下の年齢層では平成23年度から平成26年度まで増加したが、平成27年度は横ばいである。
- 平成23年度は43%が39歳以下だったが、平成27年度は33%に低下している。

図表1 URAの年齢構成(大学等)

平成27年度の構成比



単位: 人

年度	計				
		39歳以下	40～49歳	50～59歳	60歳以上
平成23年度	323	139	73	52	59
平成24年度	477	209	111	85	72
平成25年度	696	269	187	119	121
平成26年度	791	274	236	122	159
平成27年度	830	273	241	143	173

(注) 大学等には、大学、短期大学、高等専門学校、大学共同利用機関を含む。データは文部科学省「大学等における産学連携等実施状況調査」平成27年度の関連調査による。

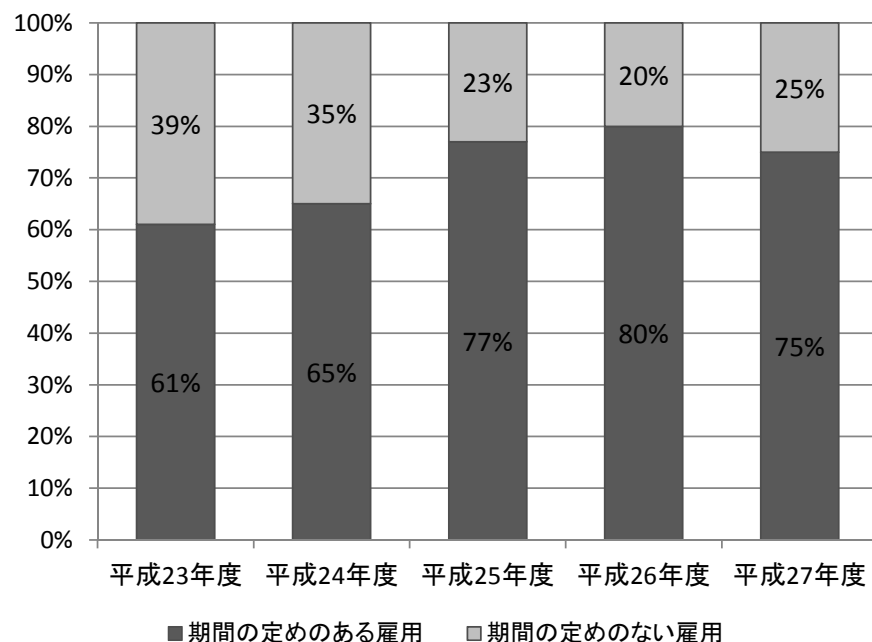
(出所) 文部科学省講演資料を基に作成。

【大学等】URA(University Research Administrator)(雇用形態別)

URA雇用形態は半分以上が任期付雇用。

- URA雇用形態は期間の定めのある雇用が半分以上を占めている。
- 期間の定めのある雇用の割合は、平成24年度～平成26年度まで増加したが、平成27年度は減少した。

図表1 URAの雇用形態(大学等)



年度	計	雇用形態別	
		期間の定めのない雇用	期間の定めのある雇用
平成23年度	100%	39%	61%
平成24年度	100%	35%	65%
平成25年度	100%	23%	77%
平成26年度	100%	20%	80%
平成27年度	100%	25%	75%

(注)大学等には、大学、短期大学、高等専門学校、大学共同利用機関を含む。データは文部科学省「大学等における産学連携等実施状況調査」平成27年度の関連調査による。無報酬で活動しているコーディネーター1名を含む。

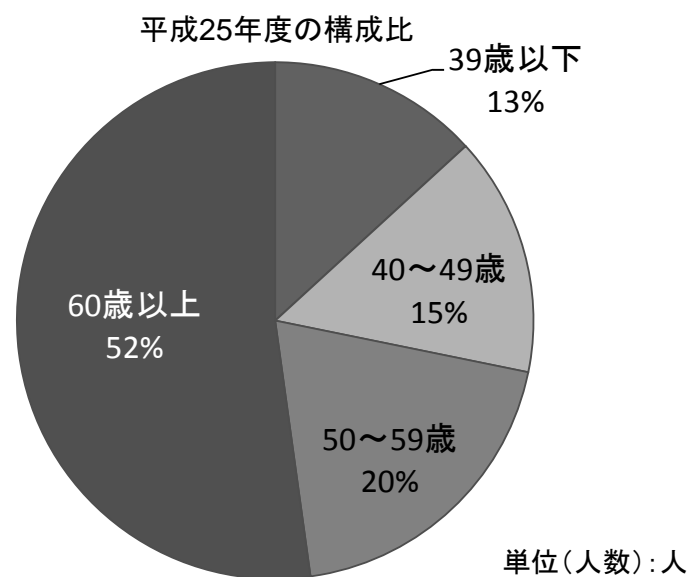
(出所)文部科学省講演資料を基に作成。

【大学等】「目利き」「触媒」人材（産学官連携コーディネーター）（年齢階層別）

産学官コーディネーター全体は減少傾向。

- 産学官コーディネーターの総数は平成23年度から減少している。
- 産学官連携コーディネーターの半分以上を60歳以上が占めている。

図表1 産学官連携コーディネーターの年齢構成（大学等）



単位：人

年度	計	年齢階層別			
		39歳以下	40～49歳	50～59歳	60歳以上
平成23年度	817	116	117	147	437
平成24年度	787	107	121	145	414
平成25年度	780	103	117	153	407

（注）大学等には、大学、短期大学、高等専門学校、大学共同利用機関を含む。データは文部科学省「大学等における産学連携等実施状況調査」平成26年度の関連調査による。無報酬で活動しているコーディネーター1名を含む。

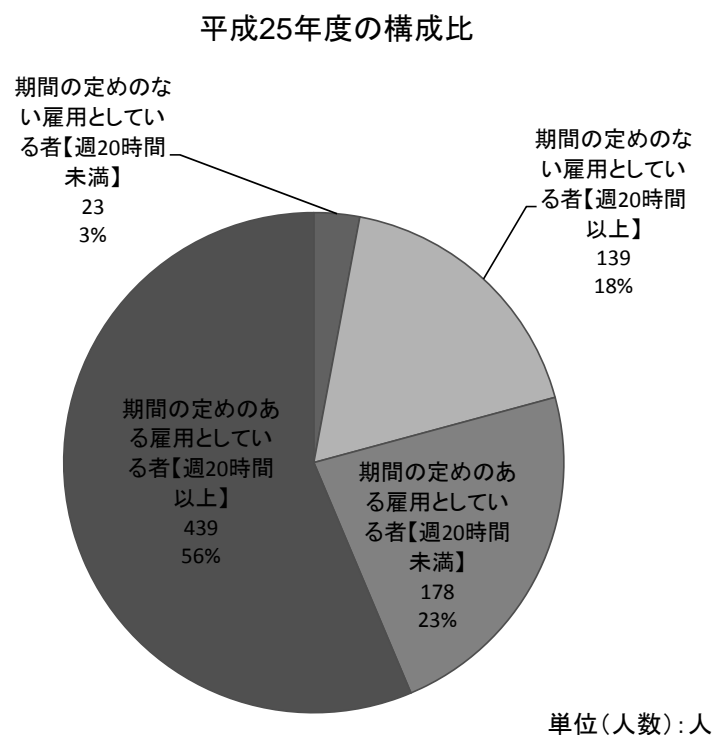
（出所）文部科学省講演資料を基に作成。

【大学等】「目利き」「触媒」人材(産学官連携コーディネーター)(雇用形態別)

産学官コーディネーターは3/4以上が任期付雇用。

- 産学官コーディネーターの総数は期間の定めのある雇用としている者【週20時間以上】が半分を占めている。
- 期間の定めのある雇用としている者【週20時間未満】と合わせると、全体の3/4以上となる。

図表1 産学官連携コーディネーターの雇用形態(大学等)



単位:人

年度		期間の定めのない雇用 としている者【週20時間 未満】	期間の定めのない雇用 としている者【週20時間 以上】	期間の定めのある雇用 としている者【週20時間 未満】	期間の定めのある雇用 としている者【週20時間 以上】	合計
平成25年度	合計	23	139	178	439	779

(注)大学等には、大学、短期大学、高等専門学校、大学共同利用機関を含む。データは文部科学省「大学等における産学連携等実施状況調査」平成26年度の関連調査による。無報酬で活動しているコーディネーター1名を含む。

(出所)文部科学省講演資料を基に作成。