

2. 大学の国際ランキングについて

(1) 主な国際ランキング

ARWU : 上海交通大学が 2003 年から公表しているランキング (Academic Ranking of World Universities)

QS : 英国の大学評価機関”Quacquarelli Symonds”社が 2004 年から公表しているランキング

THE : 英国の高等教育専門週刊誌”Times Higher Education”によるランキング。2009 年まで QS 社と共同で実施していたが、2010 年から”Thomson Reuters”社と共同で実施。

(2) 総合ランキング算出のための指標と重みづけ

ARWU		QS		THE			
【教育の質】 同窓生のノーベル賞・フィールズ賞受賞数	10%	世界調査による学術的な評判	40%	【教育】 調査に基づく評判	15%	【研究】 調査に基づく評判	18%
【教員の質】 スタッフのノーベル賞・フィールズ賞受賞数	20%	企業による評判	10%	【教育】 教員当博士学位授与数	6%	【研究】 研究収入 (調整済)	6%
【教員の質】 21 広域分野の項引用度研究者数	20%	教員当引用度数	20%	【教育】 教員当学士課程入学者数	4.50%	【研究収入】 教員・研究者当論文数	6%
【研究成果】 「ネイチャー」「サイエンス」掲載論文数	20%	教員・学生比率	20%	【教育】 教員当収入	2.25%	【国際】 外国人スタッフの国内スタッフに対する比率	2.5%
【研究成果】 Science Citation Index 及び Social Science Citation Index 収録論文数	20%	留学生率	5%	【教育】 博士学位授与数 / 学士号授与数	2.25%	【国際】 留学生の国内学生に対する比率	2.5%
【教員当業績】 教員当論文数	10%	外国人教員比率	5%	【引用度】 論文当平均引用度 (調整済み)	30%	【国際】 国際共同論文の比率	2.5%
				【産業・イノベーション】 教員当産業からの研究収入	2.5%		

出典：米澤彰純「グローバル化と世界大学ランキング」(IDE 現代の高等教育 2012 年 5 月号)

(3) 直近のランキング結果

① ARWU

	米 国	英 国	カナ ダ	オース トラリア	日 本	ドイ ツ	フラ ンス	中国 (香港を 内 数として含む)	台 湾	韓 国	オラ ンダ	スイ ス	スウ エー デン	イス ラエル
1～50	35	5	2	0	2	0	2	0	0	0	1	1	1	0
51～100	19	6	2	3	3	5	1	0	0	0	1	2	2	1
101～150	15	3	2	2	1	5	2	0	1	1	4	2	1	3
151～200	20	5	2	2	3	4	2	3 (うち香港1)	0	0	3	1	0	0
201～300	22	11	10	2	1	9	6	8 (うち香港3)	1	3	0	1	5	0
301～400	26	5	0	4	7	10	5	4 (うち香港1)	2	3	2	0	1	2
401～500	17	3	5	3	8	6	4	12	3	3	1	0	1	1
合 計	154	38	23	17	25	39	22	27 (うち香港5)	7	10	12	7	11	7

② QS

	米 国	英 国	カナ ダ	オース トラリア	日 本	ドイ ツ	フラ ンス	中国 (香港を 内 数として含む)	台 湾	韓 国	オラ ンダ	スイ ス
1～50	20	9	2	5	3	0	2	5 (うち香港3)	0	1	0	2
51～100	11	10	2	3	3	4	0	1	1	2	3	1
101～150	15	4	2	0	2	5	2	2 (うち香港1)	0	1	6	3
151～200	8	7	3	0	3	3	0	4 (うち香港1)	0	1	2	1
201～250	5	3	2	2	2	9	6	1 (うち香港1)	1	1	1	0
251～300	11	4	3	7	2	3	2	1	1	1	0	0
301～350	7	3	1	3	1	7	6	0	2	2	0	0
351～400	8	3	2	1	0	5	1	1	1	1	0	1
小 計	85	43	17	21	16	36	19	15 (うち香港6)	6	10	12	8
401～500	18	9	3	2	8	5	2	7	4	2	1	0
合 計	103	52	20	23	24	41	21	22 (うち香港6)	10	12	13	8

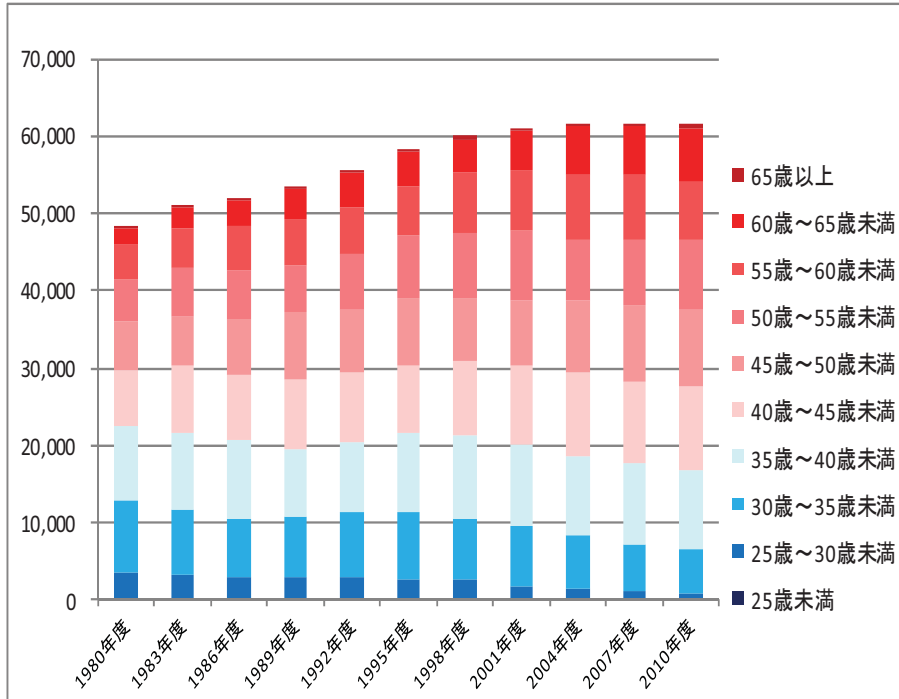
③ THE

	米 国	英 国	カナ ダ	オース トラリア	日 本	ドイ ツ	フラ ンス	中国 (香港を 内 数として含む)	台 湾	韓 国	オラ ンダ	スイ ス	スウ エー デン
1～50	30	7	3	2	1	1	0	2 (うち香港1)	0	0	0	2	1
51～100	21	5	2	2	1	3	3	2 (うち香港1)	0	2	4	1	2
101～150	14	13	1	1	3	1	1	0	0	1	3	4	1
151～200	10	7	3	2	0	7	1	3 (うち香港2)	1	0	5	0	1
201～250	13	2	6	2	2	3	1	1	2	2	0	0	4
251～300	7	5	2	3	4	6	1	4 (うち香港2)	1	0	1	0	0
301～350	9	6	1	2	1	0	0	2	1	1	0	0	1
351～400	9	7	0	7	4	1	1	2	3	1	0	0	0
合 計	113	52	18	21	16	22	8	16 (うち香港6)	8	7	13	7	10



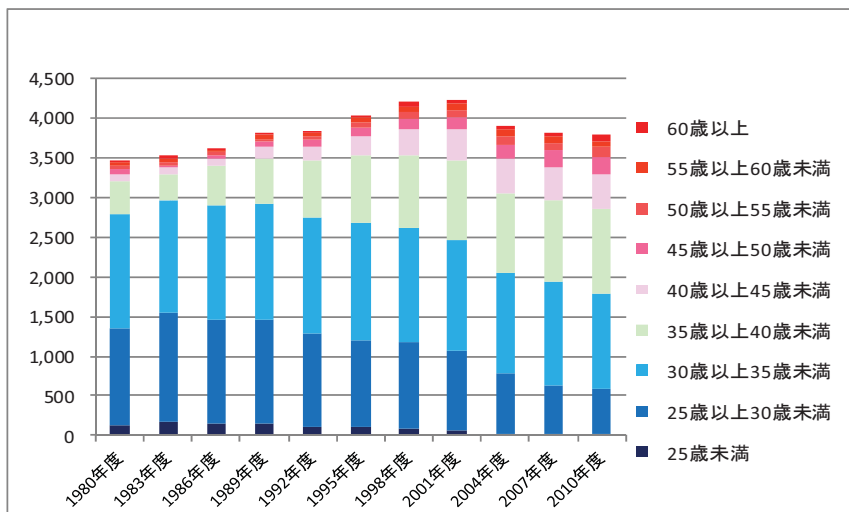
3. 国立大学の状況

図1 国立大学の年齢階層別教員数の推移（全分野）

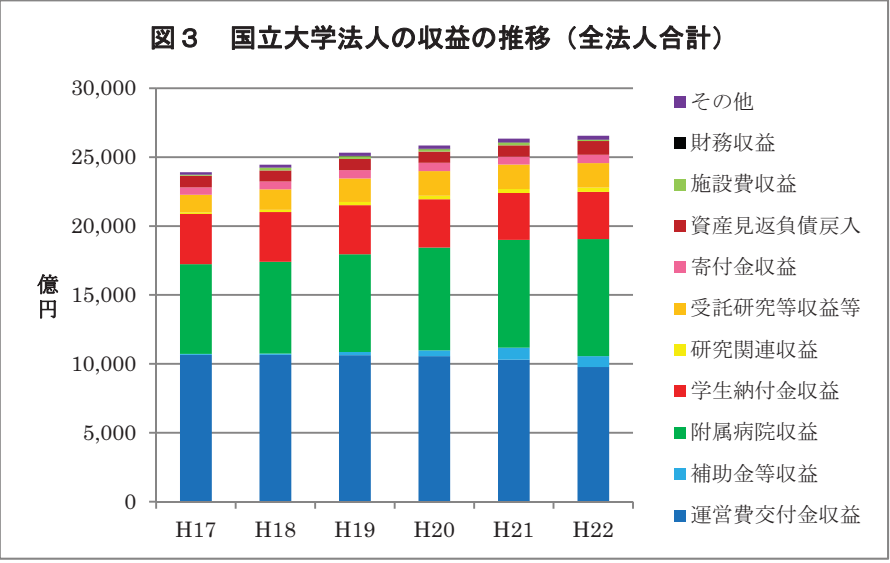


(出典) 文部科学省「学校教員統計調査」に基づき内閣府が作成

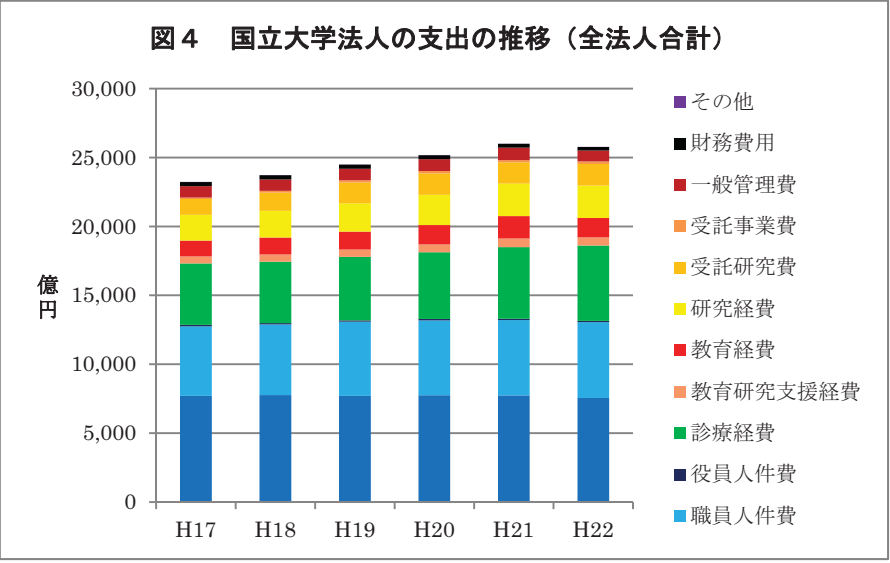
図2 大学教員以外からの教員採用者の年齢階層別人数の推移（全分野）



(出典) 文部科学省「学校教員統計調査」の調査票情報に基づき内閣府が作成



(出典) 文部科学省作成資料に基づき内閣府が作成



(出典) 文部科学省作成資料に基づき内閣府が作成

表1 常勤教員人件費の増減(H17~H22)

	常勤教員人件費 (H18/H17)		常勤教員人件費 (H19/H17)		常勤教員人件費 (H20/H17)		常勤教員人件費 (H21/H17)		常勤教員人件費 (H22/H17)
滋賀医科大学	104.07%	滋賀医科大学	104.77%	東京大学	105.32%	浜松医科大学	106.84%	浜松医科大学	107.63%
名古屋大学	102.48%	東京外国語大学	102.61%	浜松医科大学	104.97%	東京大学	105.91%	東京医科大学	107.51%
東京農工大学	101.60%	東京大学	102.07%	群馬大学	102.40%	東京医科大学	104.57%	東京大学	105.78%
東京外国語大学	101.59%	信州大学	101.73%	東京外国語大学	102.38%	滋賀医科大学	103.19%	滋賀医科大学	104.49%
東京芸術大学	101.39%	名古屋大学	101.59%	東北大学	101.96%	名古屋大学	102.75%	名古屋大学	103.26%
奈良女子大学	101.01%	東京医科大学	101.11%	名古屋大学	101.58%	京都大学	102.68%	京都大学	102.83%
愛知教育大学	100.87%	浜松医科大学	100.81%	滋賀医科大学	101.20%	東北大学	102.02%	愛媛大学	102.21%
電気通信大学	100.82%	東京農工大学	100.35%	京都大学	100.99%	愛媛大学	101.64%	三重大学	101.88%
東京医科大学	100.72%	電気通信大学	100.34%	香川大学	100.91%	お茶の水女子大学	101.17%	東北大学	101.55%
佐賀大学	100.68%	群馬大学	100.31%	東京医科大学	100.67%	三重大学	100.26%	香川大学	100.89%
岩手大学	100.64%	佐賀大学	99.89%	三重大学	100.52%	東京外国語大学	99.65%	長崎大学	100.60%
東京大学	100.62%	三重大学	99.86%	お茶の水女子大学	100.15%	香川大学	99.34%	山梨大学	99.52%
埼玉大学	100.60%	鳥取大学	99.68%	山梨大学	100.02%	千葉大学	99.22%	旭川医科大学	99.46%
東京学芸大学	100.55%	岩手大学	99.47%	鳥取大学	99.63%	鳥取大学	98.77%	山形大学	99.06%
信州大学	100.51%	山梨大学	99.38%	東京芸術大学	99.58%	大分大学	98.63%	鳥取大学	98.47%
京都教育大学	100.35%	大分大学	99.28%	愛知教育大学	99.57%	福井大学	98.58%	群馬大学	98.00%
広島大学	100.30%	北見工業大学	99.28%	長崎大学	99.56%	山形大学	98.58%	千葉大学	97.97%
九州大学	100.17%	京都教育大学	99.18%	富山大学	99.29%	群馬大学	98.16%	お茶の水女子大学	97.43%
お茶の水女子大学	100.13%	金沢大学	99.18%	京都工芸繊維大学	99.22%	愛知教育大学	98.14%	東京外国語大学	97.00%
香川大学	100.01%	東京海洋大学	99.16%	京都教育大学	99.17%	旭川医科大学	98.10%	愛知教育大学	96.77%
兵庫教育大学	99.94%	富山大学	99.15%	福井大学	98.90%	山梨大学	97.94%	弘前大学	96.31%
北海道教育大学	99.90%	お茶の水女子大学	99.10%	信州大学	98.83%	長崎大学	97.39%	富山大学	96.18%
岡山大学	99.85%	小樽商科大学	99.03%	和歌山大学	98.60%	富山大学	97.10%	京都工芸繊維大学	95.94%
静岡大学	99.78%	兵庫教育大学	99.00%	神戸大学	98.53%	京都工芸繊維大学	96.79%	岡山大学	95.92%
東京海洋大学	99.74%	京都大学	98.93%	東京海洋大学	98.42%	信州大学	96.62%	大分大学	95.82%
群馬大学	99.71%	東北大学	98.91%	千葉大学	98.29%	埼玉大学	96.60%	東京芸術大学	95.71%
山梨大学	99.64%	香川大学	98.90%	岡山大学	98.07%	長岡技術科学大学	96.59%	京都教育大学	95.38%
神戸大学	99.54%	千葉大学	98.79%	埼玉大学	97.87%	神戸大学	96.27%	熊本大学	95.35%
岐阜大学	99.48%	奈良女子大学	98.74%	愛媛大学	97.63%	東京海洋大学	96.15%	上越教育大学	95.07%
北見工業大学	99.48%	東京芸術大学	98.72%	大分大学	97.59%	京都教育大学	96.03%	高知大学	94.94%
名古屋工業大学	99.47%	岡山大学	98.71%	金沢大学	97.54%	北見工業大学	95.93%	神戸大学	94.84%
金沢大学	99.45%	横浜国立大学	98.51%	佐賀大学	97.40%	電気通信大学	95.79%	東京海洋大学	94.84%
大阪大学	99.40%	大阪大学	98.51%	北見工業大学	97.35%	岡山大学	95.73%	琉球大学	94.61%
北海道大学	99.38%	東京学芸大学	98.41%	横浜国立大学	97.33%	横浜国立大学	95.69%	岐阜大学	94.60%
東北大学	99.38%	琉球大学	98.36%	琉球大学	97.27%	熊本大学	95.43%	横浜国立大学	94.54%
鳥取大学	99.38%	高知大学	98.35%	大阪大学	97.27%	大阪大学	95.30%	信州大学	94.22%
帯広畜産大学	99.34%	和歌山大学	98.23%	広島大学	97.22%	福岡教育大学	95.02%	筑波大学	93.95%
京都大学	99.29%	九州大学	98.17%	旭川医科大学	97.19%	広島大学	94.94%	大阪大学	93.91%
横浜国立大学	99.26%	山形大学	98.14%	東京農工大学	97.15%	横浜国立大学	94.91%	福井大学	93.40%
山形大学	99.24%	長崎大学	98.14%	山形大学	97.13%	鳥根大学	94.78%	佐賀大学	93.38%
富山大学	99.18%	愛知教育大学	98.13%	高知大学	97.03%	岐阜大学	94.74%	鳥根大学	93.29%
長崎大学	99.15%	熊本大学	98.07%	電気通信大学	97.00%	九州工業大学	94.65%	奈良教育大学	93.23%
千葉大学	99.14%	東京工業大学	98.02%	熊本大学	96.93%	高知大学	94.51%	埼玉大学	93.19%
琉球大学	99.12%	広島大学	97.85%	長岡技術科学大学	96.76%	金沢大学	94.18%	北見工業大学	92.95%
鹿児島大学	99.10%	福井大学	97.82%	北海道大学	96.69%	佐賀大学	94.08%	長岡技術科学大学	92.91%
福島大学	99.02%	秋田大学	97.74%	宮城教育大学	96.47%	奈良教育大学	93.97%	電気通信大学	92.83%
弘前大学	98.87%	埼玉大学	97.72%	鳥根大学	96.45%	北海道大学	93.95%	北海道大学	92.75%
福井大学	98.77%	神戸大学	97.71%	静岡大学	96.38%	奈良女子大学	93.80%	和歌山大学	92.51%
東京工業大学	98.73%	北海道大学	97.38%	岩手大学	96.33%	秋田大学	93.50%	金沢大学	92.26%
三重大学	98.58%	静岡大学	97.32%	岐阜大学	96.24%	茨城大学	93.42%	福岡教育大学	91.93%
筑波大学	98.51%	九州工業大学	97.12%	山口大学	96.18%	山口大学	93.40%	岩手大学	91.85%
熊本大学	98.47%	弘前大学	97.11%	東京工業大学	96.08%	山口大学	93.37%	広島大学	91.55%
福岡教育大学	98.41%	岐阜大学	97.00%	九州工業大学	96.00%	弘前大学	93.26%	東京工業大学	91.55%
山口大学	98.40%	旭川医科大学	96.98%	奈良教育大学	95.84%	琉球大学	93.18%	奈良女子大学	91.51%
秋田大学	98.30%	宮城教育大学	96.79%	宇都宮大学	95.82%	和歌山大学	93.16%	鹿児島大学	91.27%
宮城教育大学	98.24%	福島大学	96.76%	福岡教育大学	95.79%	筑波大学	93.07%	兵庫教育大学	91.26%
大分大学	98.18%	宇都宮大学	96.72%	兵庫教育大学	95.77%	兵庫教育大学	92.22%	山口大学	91.22%
旭川医科大学	98.12%	北海道教育大学	96.72%	東京学芸大学	95.70%	東京学芸大学	91.98%	秋田大学	91.12%
宇都宮大学	98.07%	山口大学	96.72%	九州大学	95.67%	東京工業大学	91.95%	宇都宮大学	90.68%
豊橋技術科学大学	98.05%	筑波大学	96.66%	秋田大学	95.64%	一橋大学	91.87%	小樽商科大学	90.23%
愛媛大学	98.03%	愛媛大学	96.65%	北海道教育大学	95.56%	鹿児島大学	91.81%	九州工業大学	90.18%
高知大学	97.92%	徳島大学	96.50%	小樽商科大学	95.55%	上越教育大学	91.78%	東京学芸大学	90.12%
和歌山大学	97.73%	鹿児島大学	96.44%	奈良女子大学	95.49%	九州大学	91.76%	徳島大学	89.95%
室蘭工業大学	97.72%	鳥根大学	96.29%	上越教育大学	95.21%	豊橋技術科学大学	91.62%	茨城大学	89.84%
宮崎大学	97.63%	名古屋工業大学	96.28%	弘前大学	95.10%	静岡大学	91.62%	宮城教育大学	89.56%
茨城大学	97.56%	長岡技術科学大学	96.09%	鹿児島大学	95.01%	宇都宮大学	91.46%	鳴門教育大学	89.43%
小樽商科大学	97.52%	鳴門教育大学	96.09%	筑波大学	94.87%	宮城教育大学	91.27%	豊橋技術科学大学	89.32%
浜松医科大学	97.52%	福岡教育大学	96.06%	豊橋技術科学大学	94.65%	宮崎大学	91.22%	静岡大学	89.31%
一橋大学	97.19%	京都工芸繊維大学	96.01%	一橋大学	94.59%	徳島大学	91.21%	北海道教育大学	89.06%
上越教育大学	97.17%	帯広畜産大学	95.73%	徳島大学	94.51%	鳴門教育大学	91.06%	大阪教育大学	88.86%
奈良教育大学	97.16%	豊橋技術科学大学	95.70%	茨城大学	94.09%	小樽商科大学	90.65%	福島大学	88.83%
大阪教育大学	97.10%	茨城大学	95.48%	室蘭工業大学	94.04%	大阪教育大学	90.56%	東京農工大学	88.82%
鳴門教育大学	96.94%	宮崎大学	95.48%	福島大学	93.72%	東京農工大学	90.15%	名古屋工業大学	88.31%
新潟大学	96.54%	奈良教育大学	95.47%	名古屋工業大学	93.39%	福島大学	90.07%	九州大学	88.26%
京都工芸繊維大学	96.46%	室蘭工業大学	95.34%	鳴門教育大学	92.99%	北海道教育大学	89.58%	一橋大学	88.25%
鳥根大学	96.10%	一橋大学	95.19%	大阪教育大学	92.44%	名古屋工業大学	89.53%	宮崎大学	88.01%
滋賀大学	95.63%	大阪教育大学	94.91%	新潟大学	92.26%	室蘭工業大学	89.48%	室蘭工業大学	87.81%
九州工業大学	95.49%	新潟大学	93.65%	滋賀大学	91.92%	帯広畜産大学	89.10%	帯広畜産大学	87.23%
徳島大学	95.29%	上越教育大学	93.56%	宮崎大学	91.84%	新潟大学	88.38%	新潟大学	87.10%
長岡技術科学大学	95.03%	滋賀大学	93.12%	帯広畜産大学	90.09%	滋賀大学	87.95%	滋賀大学	86.48%
鹿屋体育大学	93.14%	鹿屋体育大学	85.83%	鹿屋体育大学	87.29%	鹿屋体育大学	82.79%	鹿屋体育大学	84.98%

(出典) 各国立大学法人の財務諸表

(注1) 常勤教員人件費は常勤教員の給与であり、退職金等は含まない。

(注2) 大学院大学及び筑波技術大学については他の大学と法人の組織構造が大きく異なるため含めていない。

表2 財務諸表上の常勤教員人件費の増減率（H22/H17）と
学校教員統計調査での本務教員の増減率（H22/H16）
との対比

表3 病院部門を除く常勤教員
人件費の増減率（H22/H17）
（※医科大学は除く）

	常勤教員人件費 (H22/H17)	本務教員数の増減率(H22/H16)					常勤教員人件費 (H22対H17)	
		総数	50歳以上	35~50	35歳未満			
100%以上 11校	浜松医科大学	107.63%	7.6%	7.5%	12.0%	-3.6%	東京大学	106.79%
	東京医科歯科大学	107.51%					京都大学	102.13%
	東京大学	105.78%					名古屋大学	98.79%
	滋賀医科大学	104.49%					東北大学	98.11%
	名古屋大学	103.26%					お茶の水女子大学	97.43%
	京都大学	102.83%					東京外国語大学	97.00%
	愛媛大学	102.21%					愛知教育大学	96.77%
	三重大学	101.88%					京都工芸繊維大学	95.94%
	東北大学	101.55%					東京芸術大学	95.71%
	香川大学	100.89%					京都教育大学	95.38%
	長崎大学	100.60%					岡山大学	95.12%
95%以上100% 未満 18校	山梨大学	99.52%	4.4%	8.6%	4.6%	-12.5%	上越教育大学	95.07%
	旭川医科大学	99.46%					東京海洋大学	94.84%
	山形大学	99.06%					横浜国立大学	94.54%
	鳥取大学	98.47%					大阪大学	94.20%
	群馬大学	98.00%					愛媛大学	93.70%
	千葉大学	97.97%					奈良教育大学	93.23%
	お茶の水女子大学	97.43%					埼玉大学	93.19%
	東京外国語大学	97.00%					北見工業大学	92.95%
	愛知教育大学	96.77%					筑波大学	92.92%
	弘前大学	96.31%					長岡技術科学大学	92.91%
	富山大学	96.18%					電気通信大学	92.83%
	京都工芸繊維大学	95.94%					千葉大学	92.51%
	岡山大学	95.92%					和歌山大学	92.51%
	大分大学	95.82%					福岡教育大学	91.93%
	東京芸術大学	95.71%					岩手大学	91.85%
	京都教育大学	95.38%					東京工業大学	91.55%
	熊本大学	95.35%					奈良女子大学	91.51%
	上越教育大学	95.07%					兵庫教育大学	91.26%
90%以上95% 未満 33校	高知大学	94.94%	2.1%	4.6%	4.3%	-14.8%	富山大学	91.01%
	神戸大学	94.84%					宇都宮大学	90.68%
	東京海洋大学	94.84%					小樽商科大学	90.23%
	琉球大学	94.61%					九州工業大学	90.18%
	岐阜大学	94.60%					東京学芸大学	90.12%
	横浜国立大学	94.54%					三重大学	90.04%
	信州大学	94.22%					福井大学	90.03%
	筑波大学	93.95%					茨城大学	89.84%
	大阪大学	93.91%					大分大学	89.67%
	福井大学	93.40%					信州大学	89.64%
	佐賀大学	93.38%					宮城教育大学	89.56%
	島根大学	93.29%					熊本大学	89.53%
	奈良教育大学	93.23%					鳴門教育大学	89.43%
	埼玉大学	93.19%					広島大学	89.42%
	北見工業大学	92.95%					山梨大学	89.33%
	長岡技術科学大学	92.91%					豊橋技術科学大学	89.32%
	電気通信大学	92.83%					静岡大学	89.31%
	北海道大学	92.75%					北海道教育大学	89.06%
	和歌山大学	92.51%					群馬大学	89.00%
	金沢大学	92.26%					香川大学	88.87%
	福岡教育大学	91.85%					大阪教育大学	88.86%
	岩手大学	91.85%					福島大学	88.83%
	広島大学	91.55%					東京農工大学	88.82%
	東京工業大学	91.55%					神戸大学	88.68%
	奈良女子大学	91.51%					鳥取大学	88.37%
	鹿児島大学	91.27%					名古屋工業大学	88.31%
	兵庫教育大学	91.26%					一橋大学	88.25%
	山口大学	91.22%					金沢大学	87.82%
	秋田大学	91.12%					室蘭工業大学	87.81%
	宇都宮大学	90.68%					北海道大学	87.69%
	小樽商科大学	90.23%					長崎大学	87.63%
	九州工業大学	90.18%					帯広畜産大学	87.23%
	東京学芸大学	90.12%					鹿児島大学	86.80%
90%未満 19校	徳島大学	89.95%	-10.3%	1.1%	-0.4%	-25.4%	鹿児島大学	86.48%
	茨城大学	89.84%					琉球大学	86.19%
	宮城教育大学	89.56%					九州大学	86.12%
	鳴門教育大学	89.43%					佐賀大学	85.75%
	豊橋技術科学大学	89.32%					秋田大学	85.52%
	静岡大学	89.31%					山口大学	85.21%
	北海道教育大学	89.06%					鹿屋体育大学	84.98%
	大阪教育大学	88.86%					弘前大学	84.92%
	福島大学	88.83%					島根大学	84.82%
	東京農工大学	88.82%					岐阜大学	84.37%
	名古屋工業大学	88.31%					山形大学	83.01%
	九州大学	88.26%					新潟大学	82.23%
	一橋大学	88.25%					徳島大学	81.86%
	宮崎大学	88.01%					高知大学	78.84%
	室蘭工業大学	87.81%					宮崎大学	77.66%
	帯広畜産大学	87.23%						
	新潟大学	87.10%						
	滋賀大学	86.48%						
	鹿屋体育大学	84.98%						

(出典) 常勤教員人件費：各国立大学法人の財務諸表、教員数の増減率：文部科学省「学校教員統計調査」の調査票情報に基づき内閣府作成。
ただし平成22年度の学校教員統計調査結果については速報値を用いているため確定値とは一致しない。(確定値では速報値よりも全体で約1000人ほど減少する。)

(注1) 財務諸表上の「常勤教員」と学校教員統計調査上の「本務教員」とは基本的に同様の概念と見做して差支えないと考える。具体的には何れも、①学校教育法が規定する助手・助教以上の教員を対象とし、②非常勤教員を含めず、③任期の有無を問わない(特任教員も含める)ものであると解される。

(注2) 常勤教員人件費は常勤教員の給与であり、退職金等は含まない。

(注3) 大学院大学及び筑波技術大学については他の大学と法人の組織構造が大きく異なるため含めていない。

(注4) 本務教員数の増減率については、人件費の増減率が同じ幅に属する大学のすべての教員を合計した人数で計算しており、各大学を単位とした増減率の平均ではない。

(注5) 東京大学については、教員の退職年齢延長という個別的な事情の影響によって年齢階層別の教員数の変化が他の大学と異なることが予想され、かつ教員数の規模が極めて大きいため、表1の教員数の増減率の計算対象からは除いている。

表4 大学類型別に見た常勤教員人件費の増減率（H22/H17）と本務教員数の増減率（H22/H17）

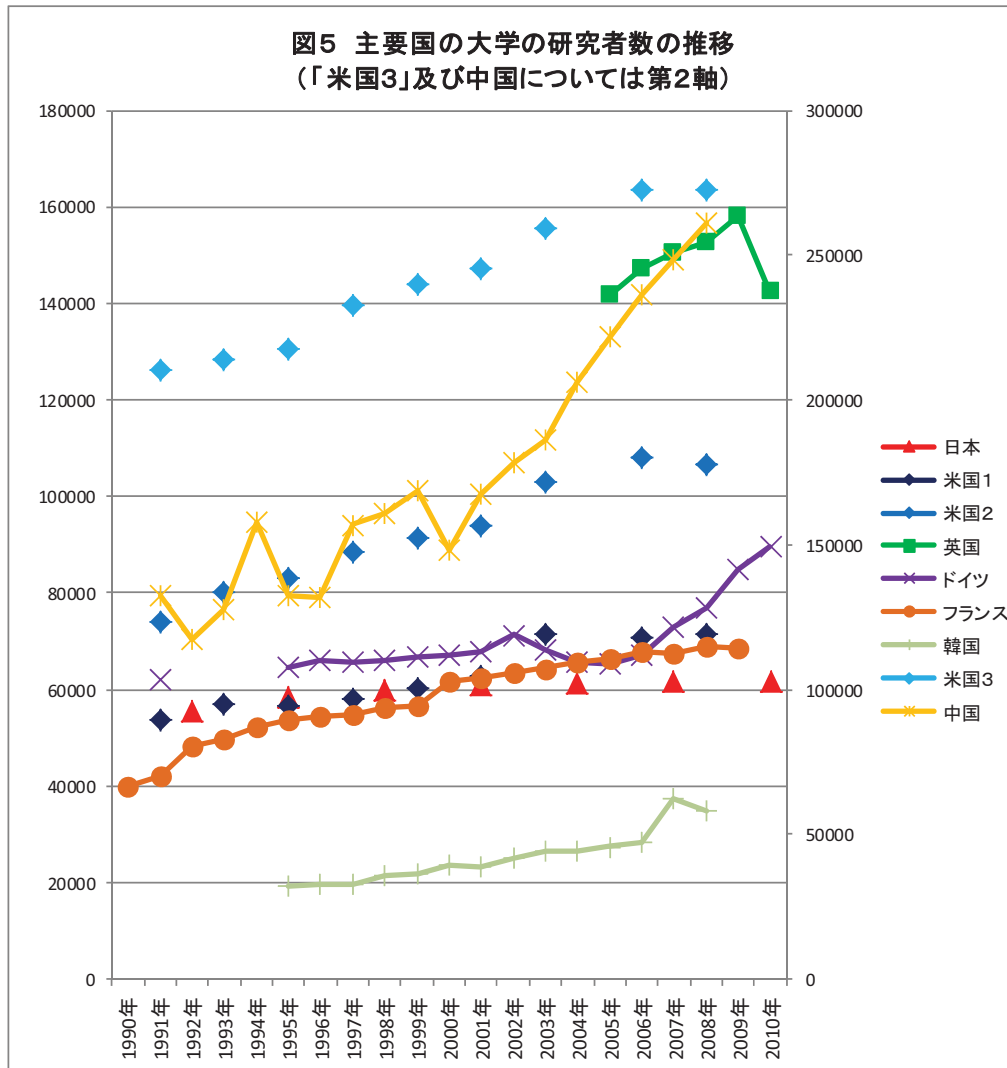
※附属病院を有する3つの大学類型については、法人全体（左欄）と、そこから病院部門を除いた数字（右欄、教員増減率については保健分野を専門分野とする教員以外の教員数の増減率で便宜的に代替）の双方を掲載

	常勤教員人件費の増減率 (法人全体)	本務教員増減率				常勤教員人件費の増減率 (病院を除く)	本務教員増減率（保健分野を除く）			
		総数	50歳以上	35歳以上 50歳未満	35歳未満		総数	50歳以上	35歳以上 50歳未満	35歳未満
研究大学型大学	-2.76%	8.52%	7.63%	12.96%	-4.01%	-5.05%	5.75%	2.60%	14.24%	-9.62%
大規模大学	-6.37%	3.59%	6.45%	3.91%	-7.17%	-9.52%	0.38%	2.69%	1.30%	-12.50%
中規模病院有大学	-4.54%	2.16%	3.74%	7.03%	-19.33%	-13.07%	-1.29%	-2.58%	8.23%	-31.58%
理工系中心大学	-8.86%	-3.51%	1.75%	-1.46%	-23.33%					
医科大学	5.60%	7.61%	29.58%	-5.18%	28.05%					
中規模病院無大学	-7.96%	-3.75%	-0.05%	-2.19%	-26.89%					
文科系中心大学	-9.43%	-1.53%	11.39%	-7.24%	-34.40%					
教育大学	-8.57%	-7.46%	3.14%	-15.78%	-37.74%					
大学院大学	-0.04%	11.52%	30.63%	20.74%	-19.70%					

(注) 資料の出典及び注釈については表2・3と同様である。

参考 本資料で用いた国立大学法人の大学類型

区分	定義	大学法人
研究大学型大学 (7大学)	Bの「大規模大学」の定義を満たすものの中で、戦前期から総合大学として存在している国立大学法人	北海道大学、東北大学、東京大学、名古屋大学、京都大学、大阪大学、九州大学
大規模大学 (6大学)	学生収容定員1万人以上、学部等数概ね10学部以上の国立大学法人(学群、学類制などの場合は、学生収容定員のみ)	筑波大学、千葉大学、新潟大学、神戸大学、岡山大学、広島大学
中規模病院有大学 (25大学)	医科系学部その他の学部で構成され、他のいずれにも属さない国立大学法人	弘前大学、秋田大学、山形大学、群馬大学、富山大学、金沢大学、福井大学、山梨大学、信州大学、岐阜大学、三重大学、鳥取大学、島根大学、山口大学、徳島大学、香川大学、愛媛大学、高知大学、佐賀大学、長崎大学、熊本大学、大分大学、宮崎大学、鹿児島大学、琉球大学
理工系中心大学 (13大学)	医科系学部を有さず、学生収容定員に占める理工系学生数が文科系学生数の概ね2倍を上回る国立大学法人	室蘭工業大学、帯広畜産大学、北見工業大学、東京農工大学、東京工業大学、東京海洋大学、電気通信大学、長岡技術科学大学、名古屋工業大学、豊橋技術科学大学、京都工芸繊維大学、九州工業大学、鹿屋体育大学
医科大学 (4大学)	医科系学部のみで構成される国立大学法人	旭川医科大学、東京医科歯科大学、浜松医科大学、滋賀医科大学
中規模病院無大学 (9大学)	医科系学部を有さず、他のいずれにも属さない国立大学法人	岩手大学、茨城大学、宇都宮大学、埼玉大学、お茶の水女子大学、横浜国立大学、静岡大学、奈良女子大学、和歌山大学
文科系中心大学 (7大学)	医科系学部を有さず、学生収容定員に占める文科系学生数が理工系学生数の概ね2倍を上回る国立大学法人	小樽商科大学、福島大学、筑波技術大学、東京外国語大学、東京芸術大学、一橋大学、滋賀大学
教育大学 (11大学)	教育系学部のみで構成される国立大学法人	北海道教育大学、宮城教育大学、東京学芸大学、上越教育大学、愛知教育大学、京都教育大学、大阪教育大学、兵庫教育大学、奈良教育大学、鳴門教育大学、福岡教育大学
大学院大学 (4大学)	大学院のみで構成される国立大学法人	北陸先端科学技術大学院大学、奈良先端科学技術大学院大学、総合研究大学院大学、政策研究大学院大学



(出典) 日本：文部科学省「学校教員統計調査」に基づき内閣府作成
 米国：National Science Foundation “Science and Engineering Indicators 2012”
 英国、ドイツ、フランス：“Eurostat”
 中国、韓国：OECD “R&D database, March 2011”

(注) 日本は国立大学の教員数（全分野）のみを記載
 米国1：研究が優先職務のフルタイム教員
 米国2：研究が優先職務のすべての教員
 米国3：研究に関する職務に従事するすべての教員
 英国の2010年値は暫定値、その他の年の値は推定値
 ドイツの2010年値は推定値