

保育や子育てに関するインターネット調査について

内閣府

1. 調査の概要

目的： 未就学児童を持つ保護者を対象にアンケート調査を実施し、保育や子育てに関する保護者の意識等を把握する。

対象： 全国の未就学児童を持つ女性(就業者、非就業者)

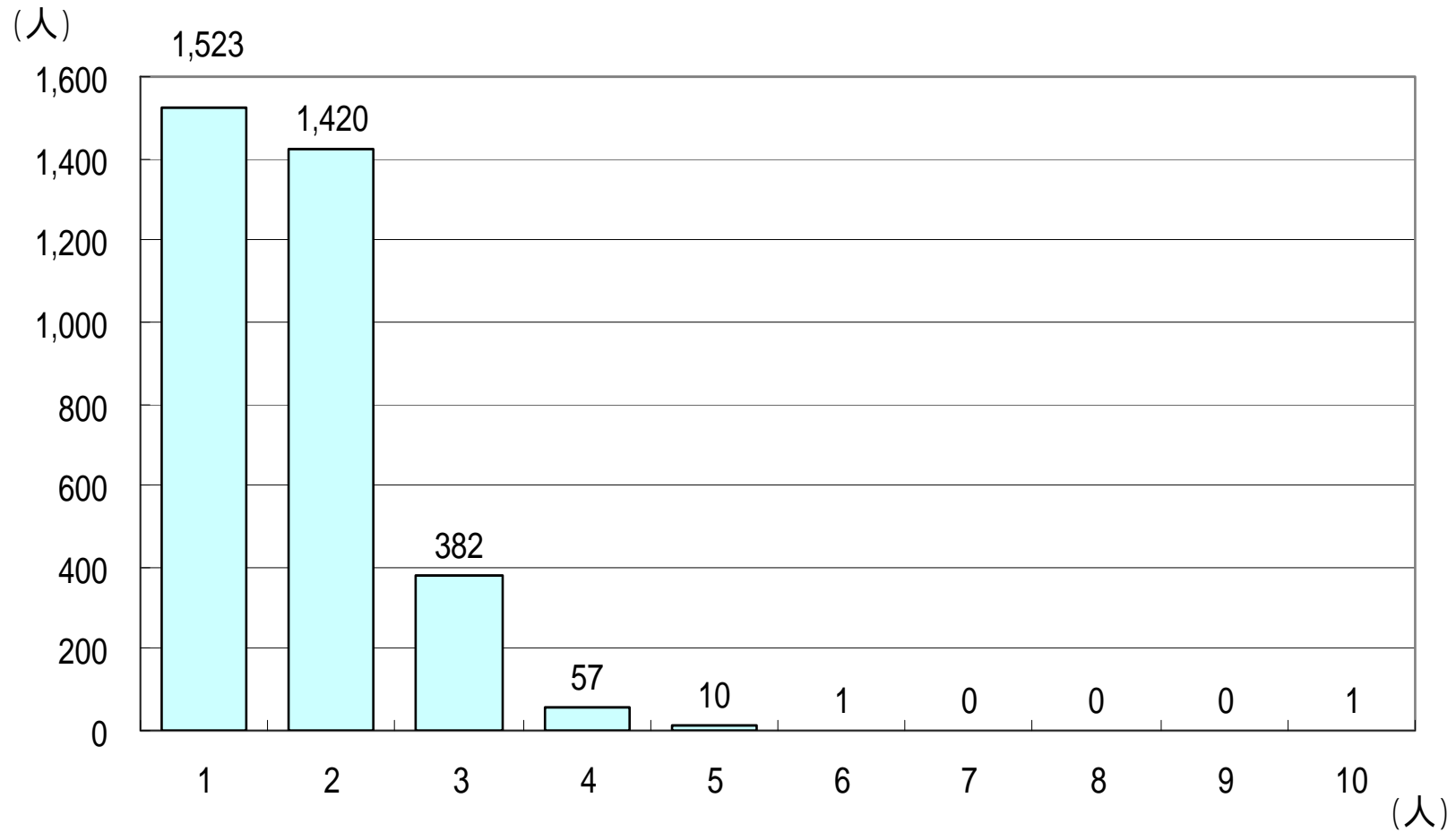
手法： インターネットによるWebアンケート。
マイボイスコム株式会社のインターネット調査サービスに登録するモニター等に対しアンケート依頼を送付し、Web上でアンケートの回答を得た。

回収サンプル数： 就業者3,394サンプル。非就業者3,184サンプル。

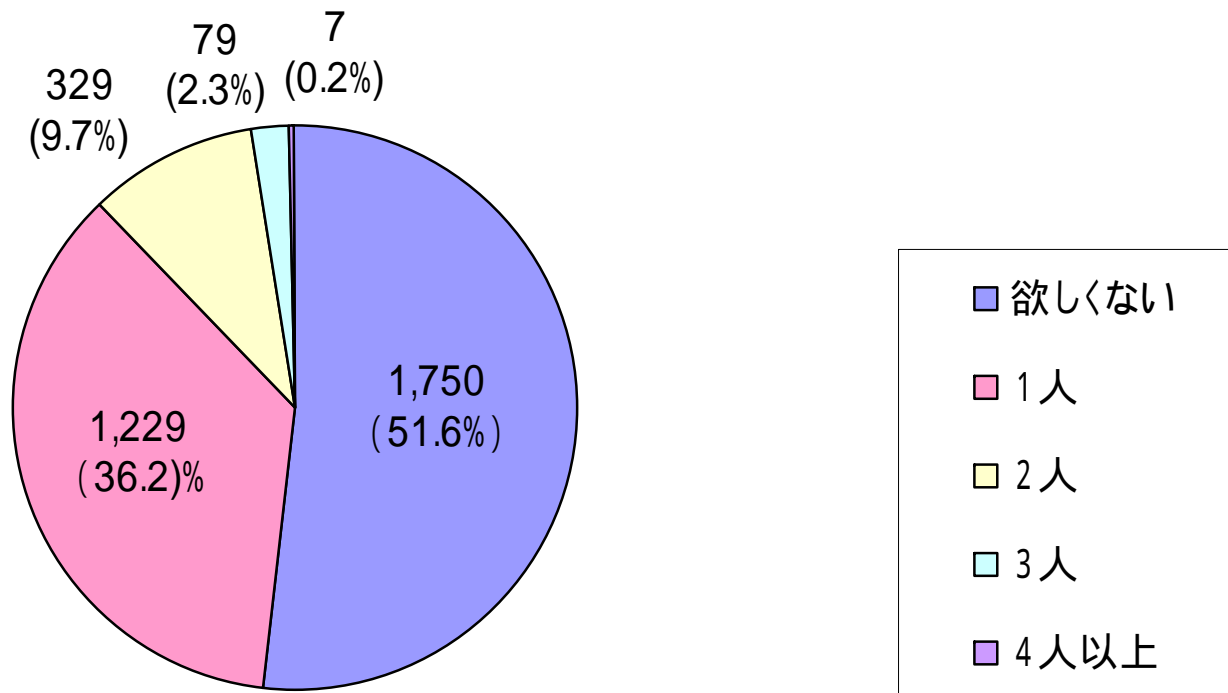
実施期間： 平成20年9月22日(月)～9月25日(木)

2. 就業者に対する調査結果の概要

2-1 回答者属性 < 現在の子どもの人数 > (n=3,394)



2-2 < 今後欲しい子どもの人数 > (n=3,394)

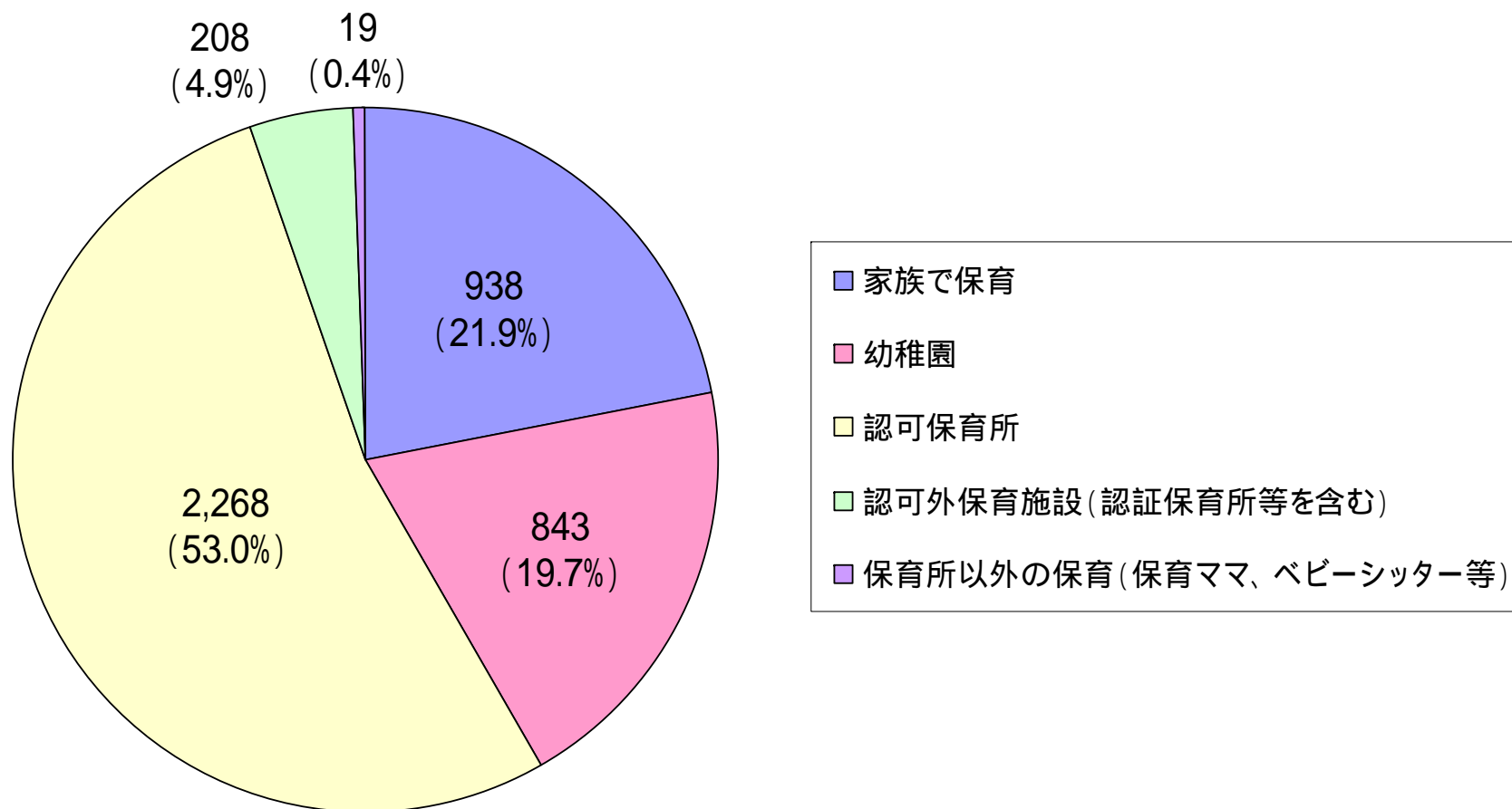


注) 今すでにいる子どもは除く。就業形態・状況は、現在と同じと仮定。

2-3 クロス集計 < 現在の子どもの人数別、今後欲しい子どもの人数 >
 (n=3,394)

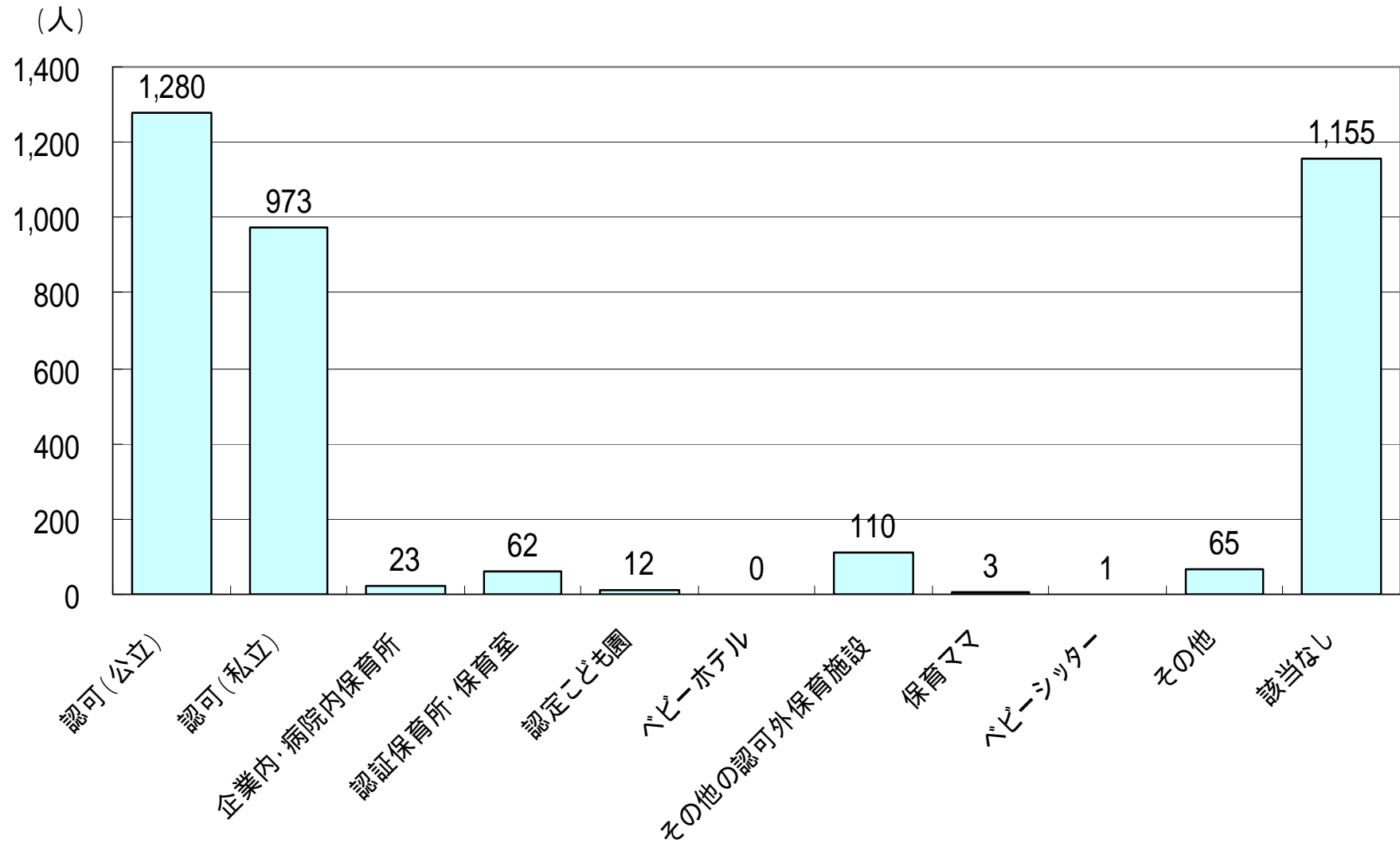
欲しい人数 現在の人数	欲しくない	1人	2人	3人	4人以上	計
	1人	405 26.6%	819 53.8%	264 17.3%	34 2.2%	1 0.1%
2人	957 67.4%	368 25.9%	60 4.2%	34 2.4%	1	1,420
3人	328 85.9%	36 9.4%	4 1.0%	11 2.9%	3 0.8%	382
4人	49 86.0%	5 8.8%	1 1.8%	0	2 3.5%	57
5人	9 90.0%	1 10.0%	0	0	0	10
6人	1 100%	0	0	0	0	1
10人	1 100%	0	0	0	0	1
計	1,750 51.7%	1,229 36.2%	329 9.7%	79 2.3%	7 0.2%	3,394

2-4 < 就業中の保護者及び子どもが利用している施設・サービス等 > (n=4,276)



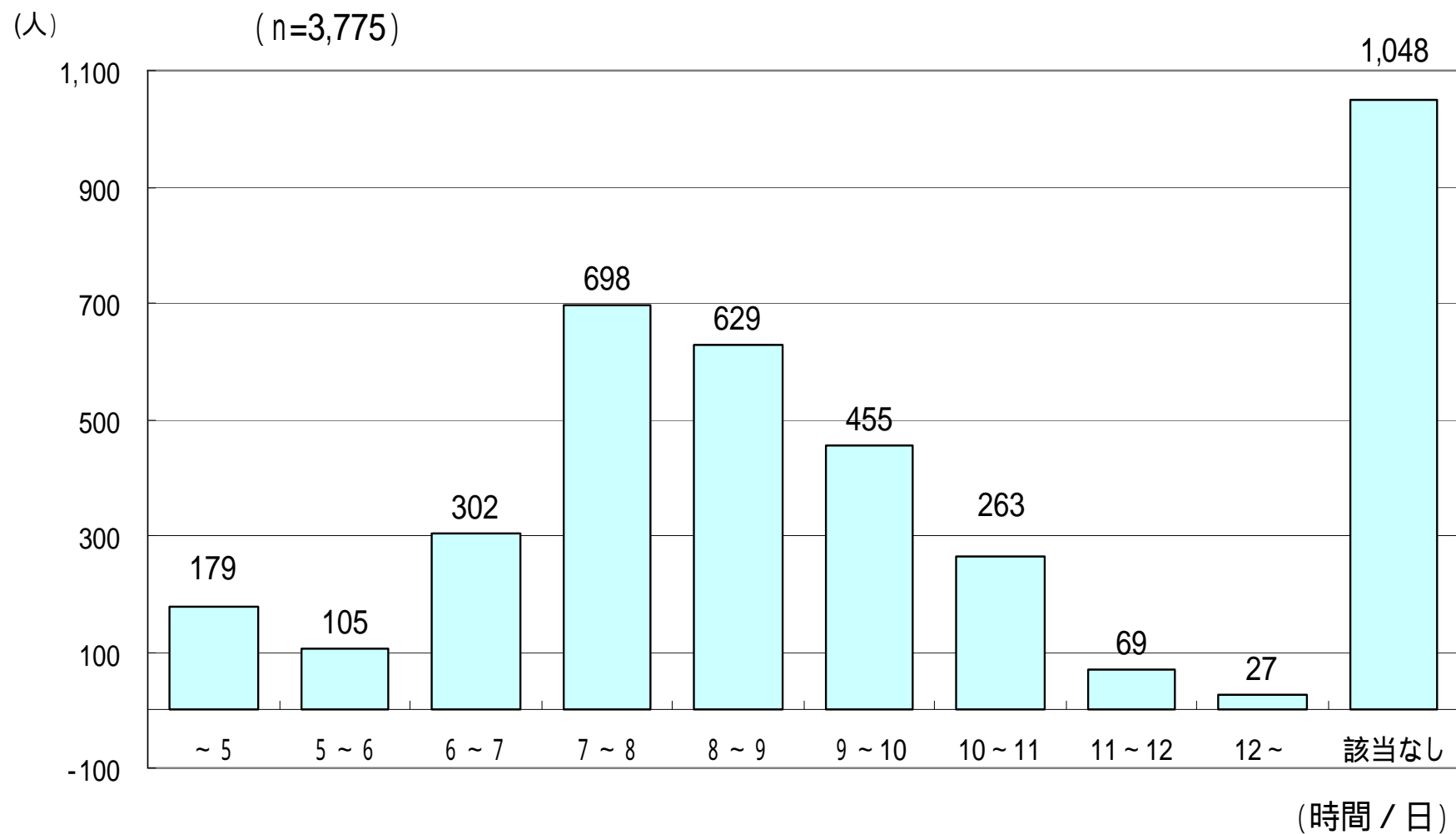
注) 複数の子どもを持つ保護者は、各々の子どもについて回答。

2-5 < 保育施設・サービス別の利用状況 > (n=3,684)



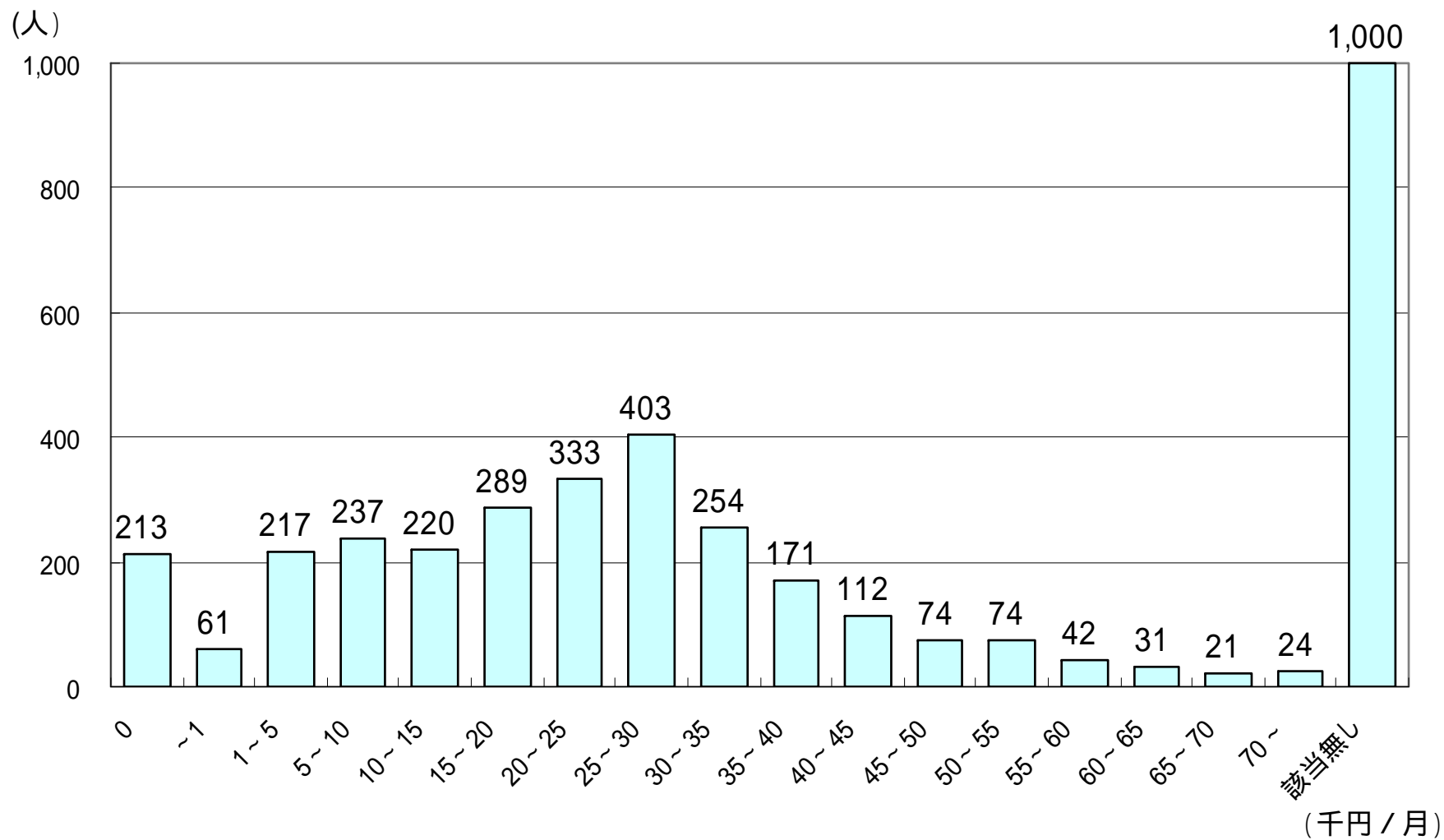
注) 複数の子どもを持つ保護者は、各々の子どもについて回答。

2-6 < 保育施設・サービスの1日当たりの平均利用時間 >



注) 複数の子どもを持つ保護者は、各々の子どもについて回答。

2-7 <支払っている利用料金(月額)> (n=3,776)

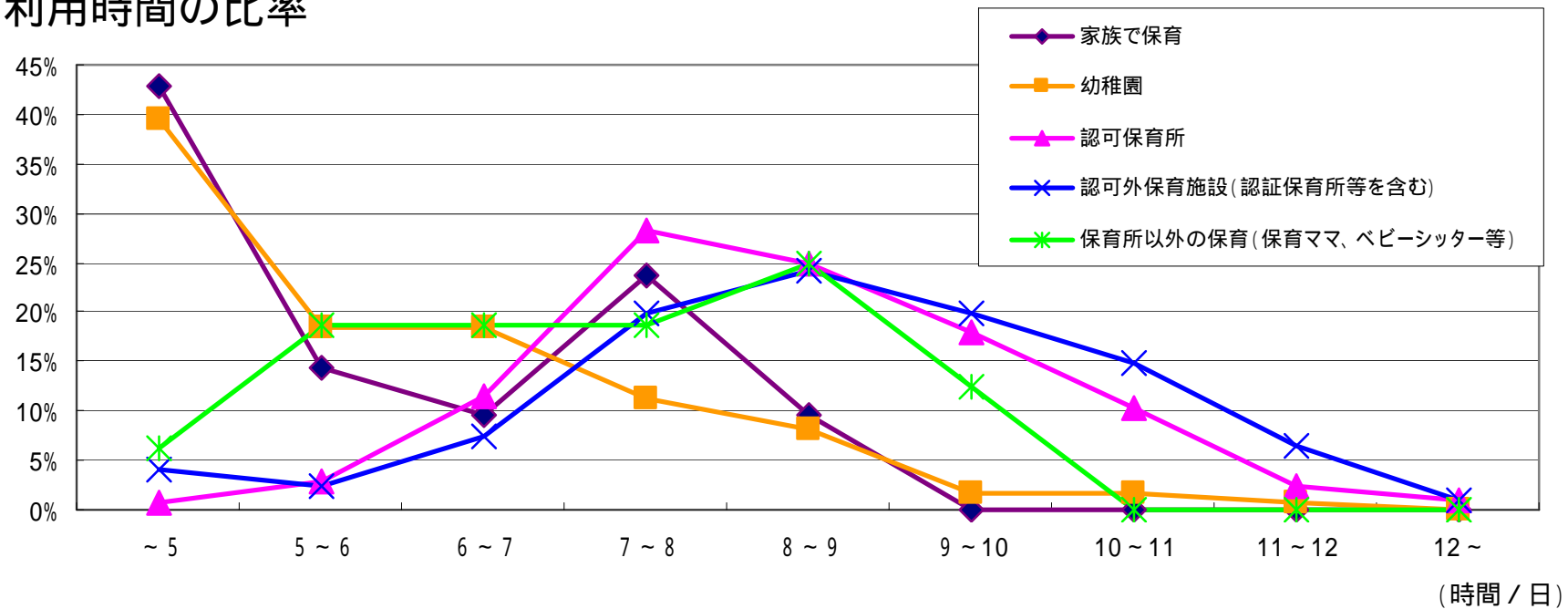


注) 延長保育料、おやつ・おむつ代等も含む。
 複数の子どもを持つ保護者は、各々の子どもについて回答。

2-8 クロス集計 < 利用施設・サービス等別、利用時間 > (n=2,817)

利用施設・サービス等	利用時間(時間/日)										計
	~ 5	5 ~ 6	6 ~ 7	7 ~ 8	8 ~ 9	9 ~ 10	10 ~ 11	11 ~ 12	12 ~	該当なし	
家族で保育	9	3	2	5	2	0	0	0	0	182	203
幼稚園	49	23	23	14	10	2	2	1	0	17	141
認可保育所	17	66	257	633	557	405	229	55	23	12	2,254
認可外保育施設(認証保育所等を含む)	8	5	15	40	49	40	30	13	2	1	203
保育所施設の保育(保育ママ、ベビーシッター等)	1	3	3	3	4	2	0	0	0	0	16

利用時間の比率

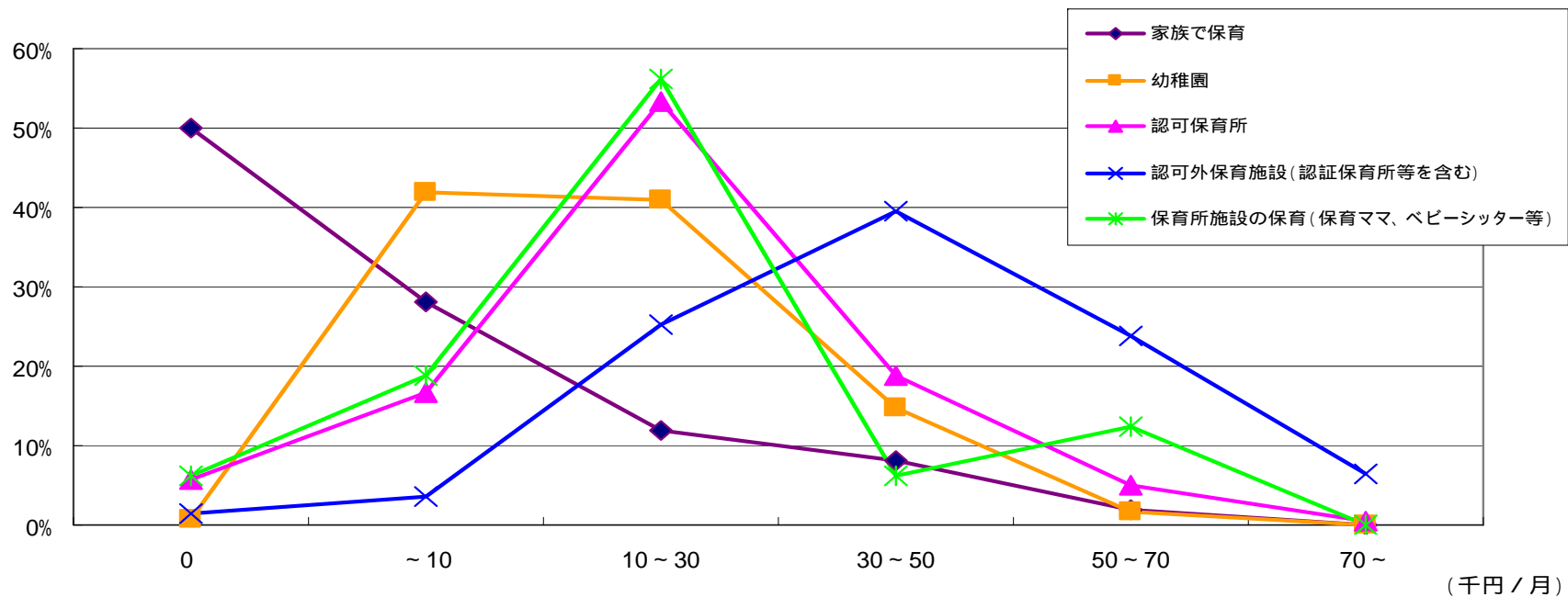


注) 比率グラフは「該当なし」の回答を除く。

2-9 クロス集計 < 利用施設・サービス等別、利用料金 > (n=2,819)

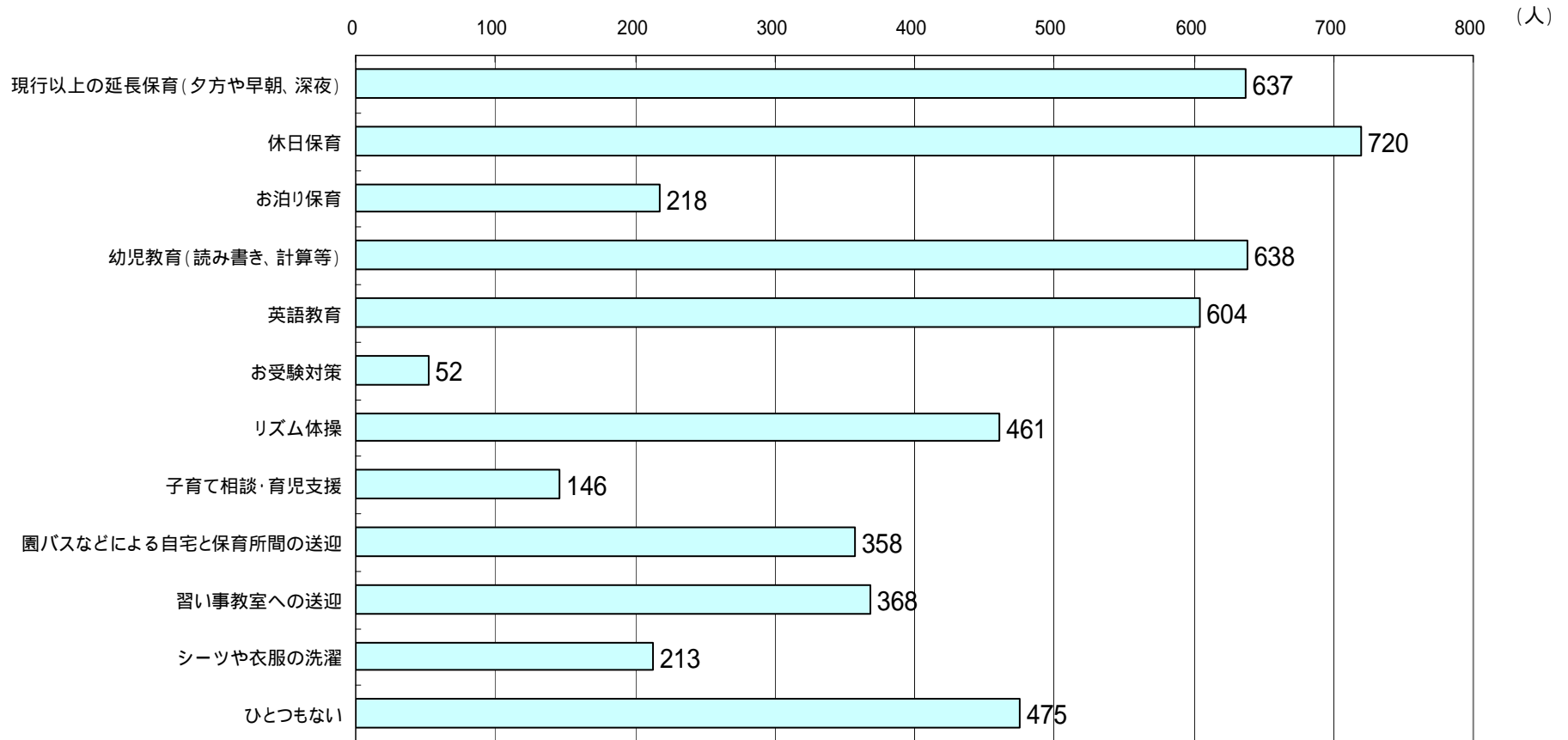
利用施設・サービス等	利用料金(千円/月)							TTL
	0	~ 10	10 ~ 30	30 ~ 50	50 ~ 70	70 ~	該当なし	
家族で保育	25	14	6	4	1	0	153	203
幼稚園	1	51	50	18	2	0	19	141
認可保育所	128	368	1,181	419	112	11	37	2,256
認可外保育施設(認証保育所等を含む)	3	7	51	80	48	13	1	203
保育所施設の保育(保育ママ、ベビーシッター等)	1	3	9	1	2	0	0	16

利用料金の比率



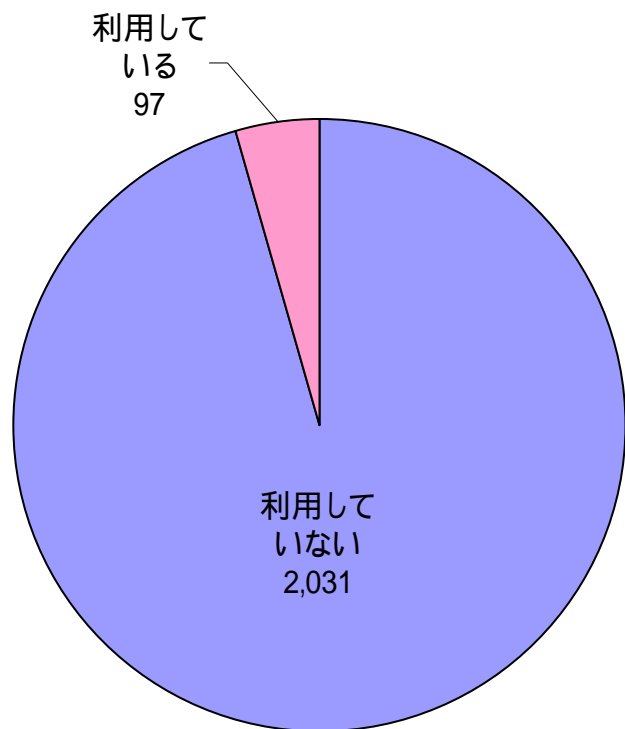
注) 比率グラフは「該当なし」の回答を除く。

2-10 <追加料金を払っても利用したいサービス> (複数回答) (n = 4,890)



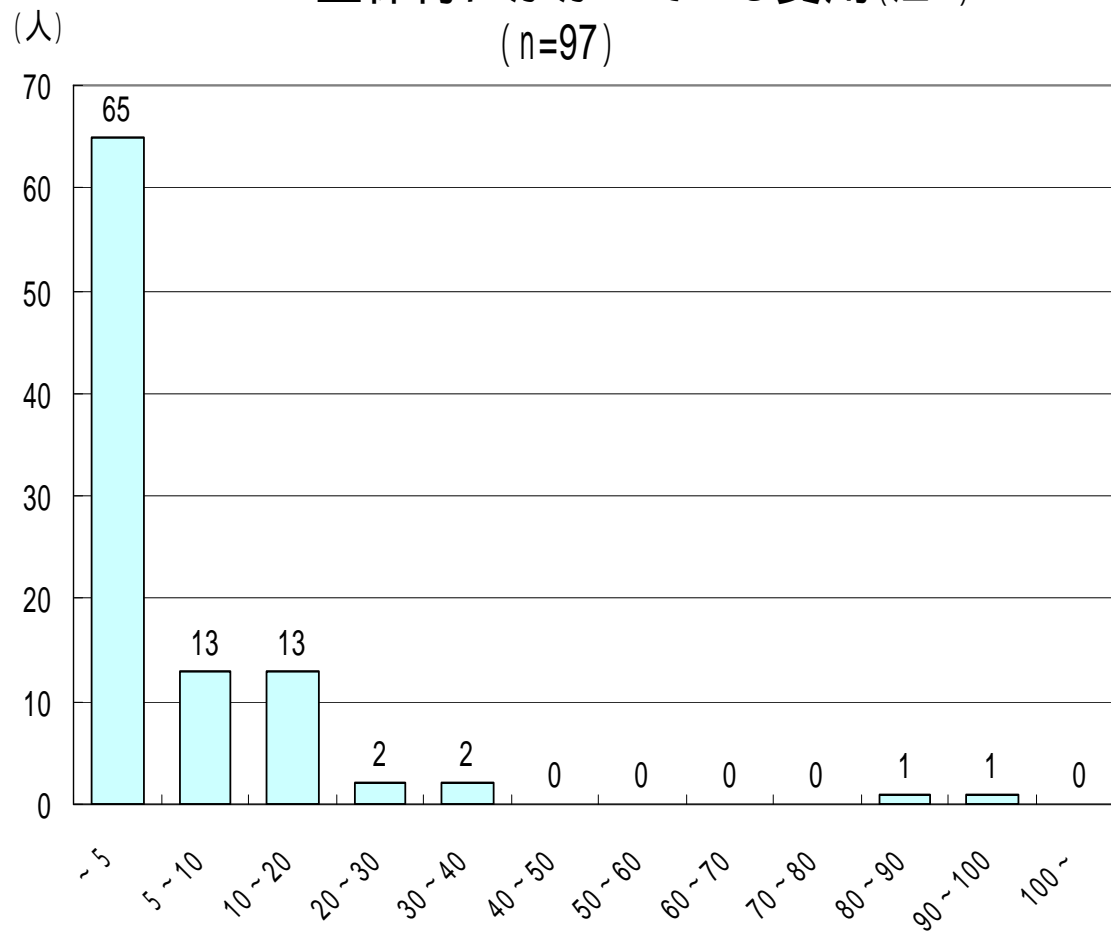
注) 外部の保育施設に預けている未子について、その保育施設での追加サービスに関して質問。

2-11 <二重保育(注1)の有無> (n=2,128)



注1) 保育施設以外に、ベビーシッター等の複数サービスを利用しているか質問。

2-12 <二重保育にかかっている費用(注2)>

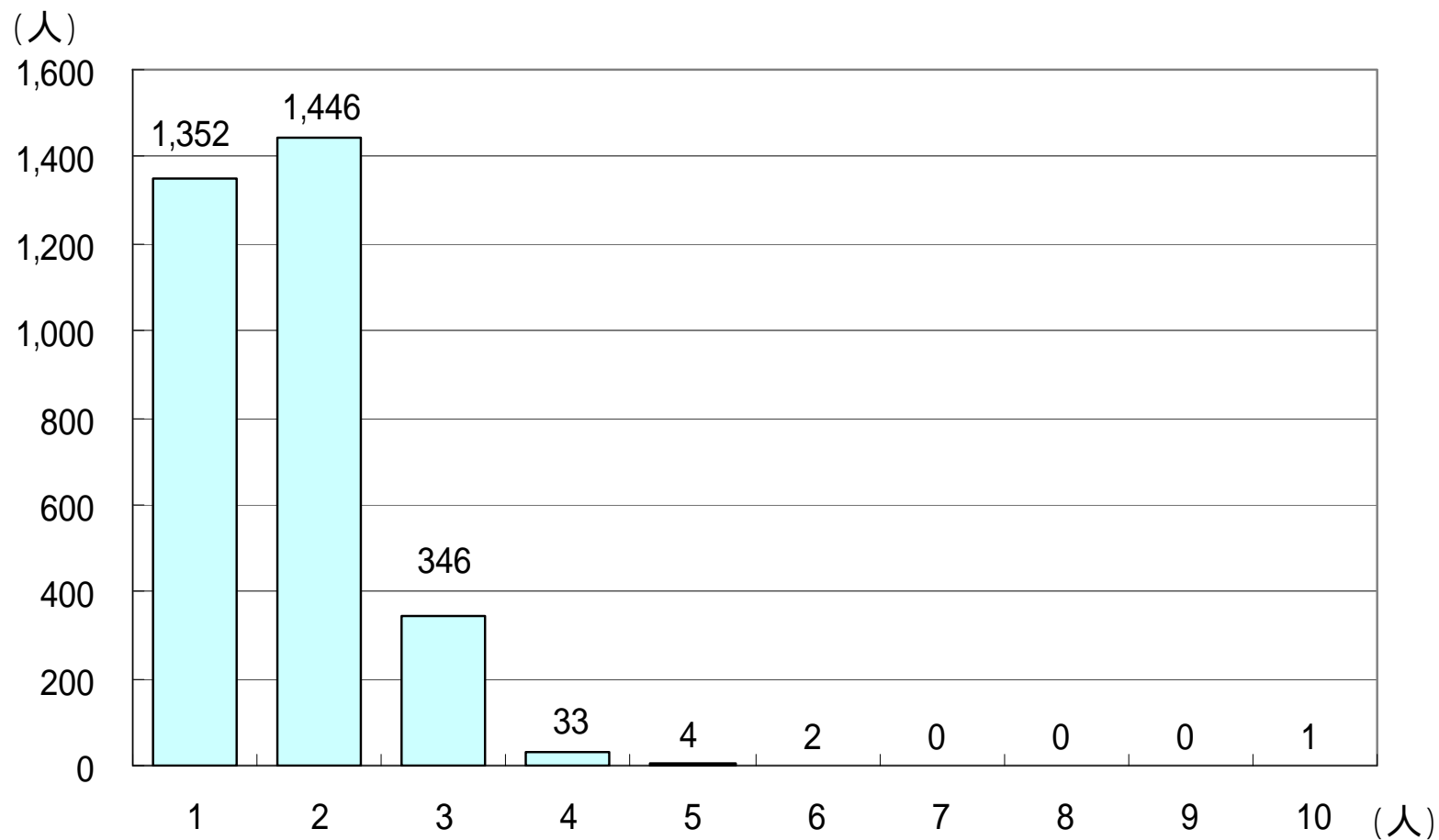


注2) 2-11で「利用している」と回答した者を対象に、2つめ以降のサービスの利用料(おやつ・おむつ代等を含む)について質問。

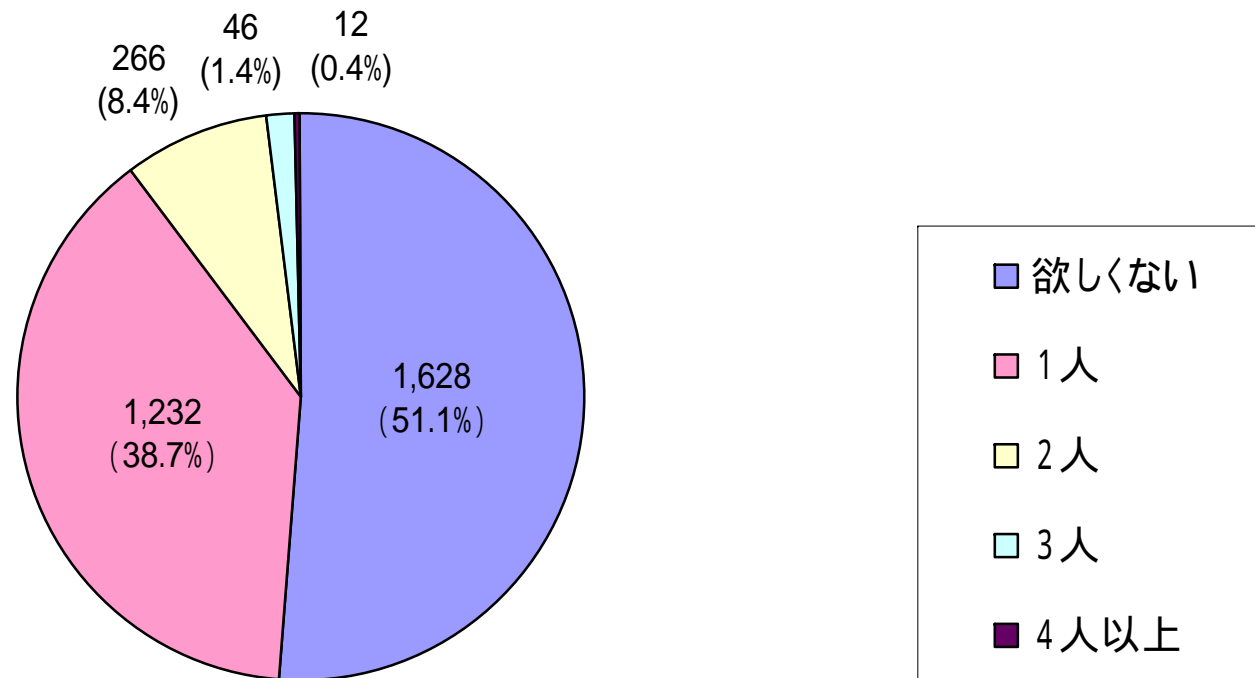
(千円/月)

3. 非就業者に対する調査結果の概要

3-1 回答者属性 < 現在の子どもの人数 > (n=3,184)



3-2 < 今後欲しい子どもの人数 > (n=3,184)



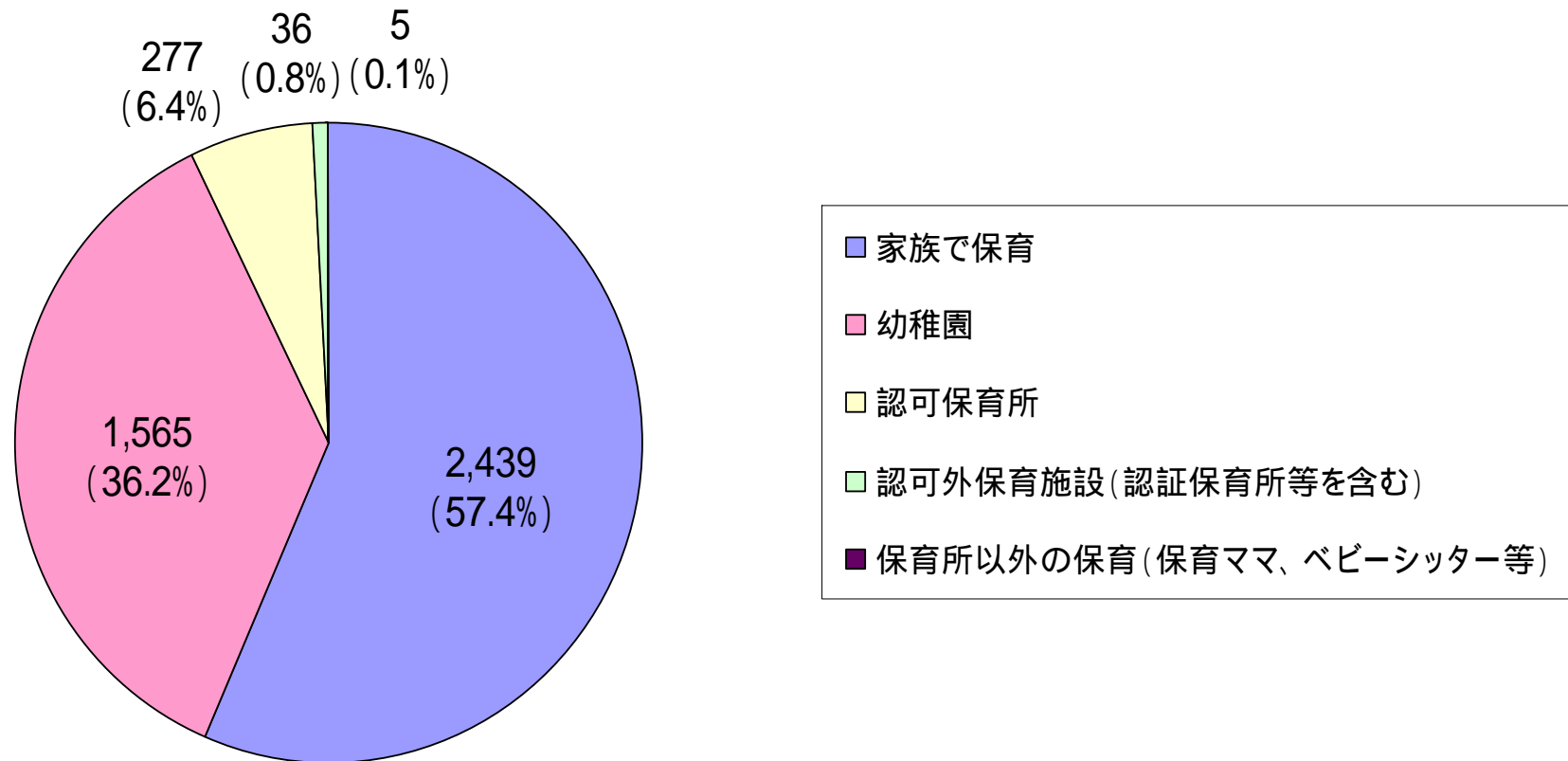
注) 今すでにいる子どもは除く。

3-3 クロス集計 < 現在の子ども的人数別、今後欲しい子ども的人数 >

(n=3,184)

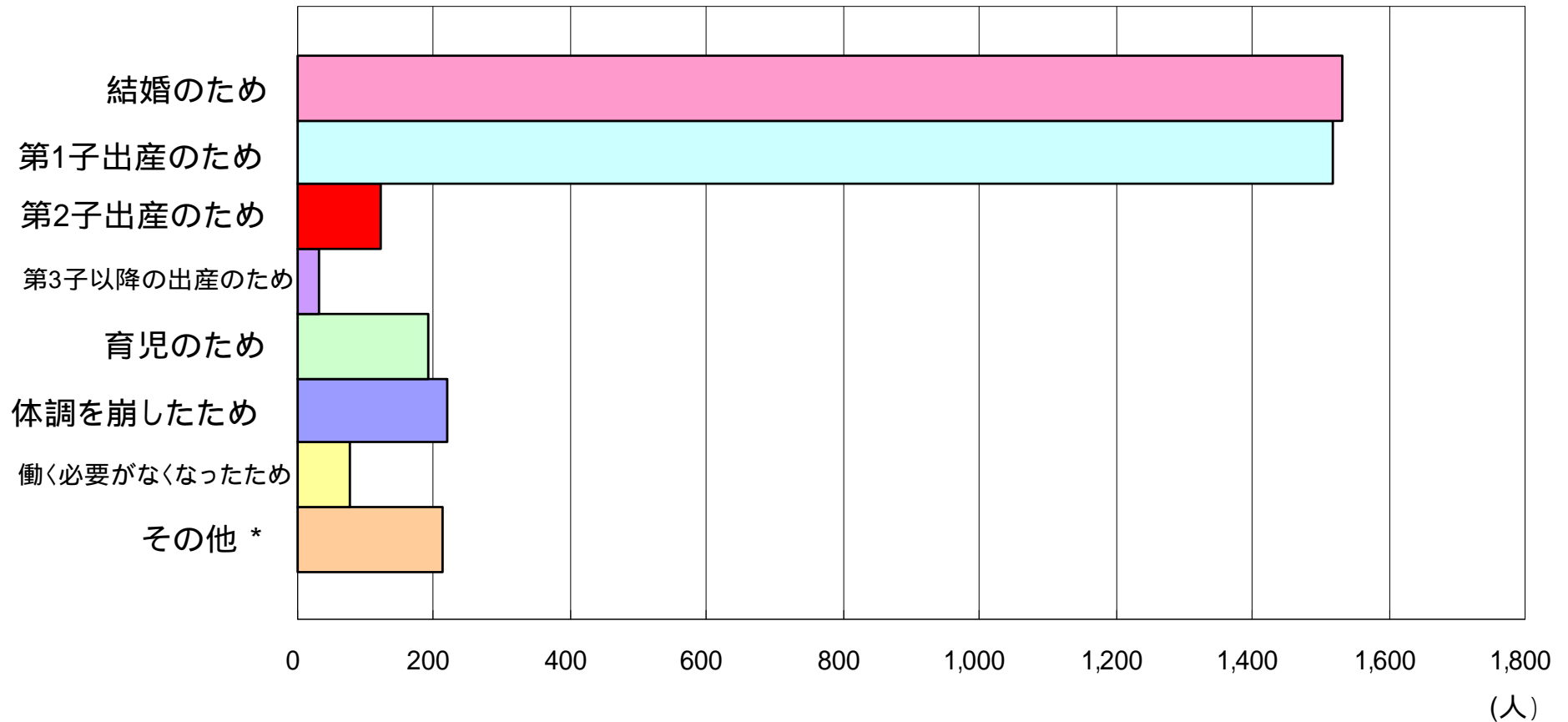
現在の人数 \ 欲しい人数	欲しくない	1人	2人	3人	4人以上	計
	1人	292 21.6%	795 58.8%	231 17.1%	28 2.1%	
2人	1,014 70.1%	389 26.9%	27 1.9%	16 1.1%	0	1,446
3人	289 83.5%	44 12.7%	7 2.0%	2 0.6%	4 1.2%	346
4人	29 87.9%	1 3.0%	1 3.0%	0	2 6.1%	33
5人	1 25.0%	3 75.0%	0	0	0	4
6人	2 100%	0	0	0	0	2
10人	1 100%	0	0	0	0	1
計	1,628 51.3%	1,232 38.7%	266 8.4%	46 1.4%	12 0.4%	3,184

3-4 < 就業していない保護者及び子どもが利用している施設・サービス等 > (n=4,322)



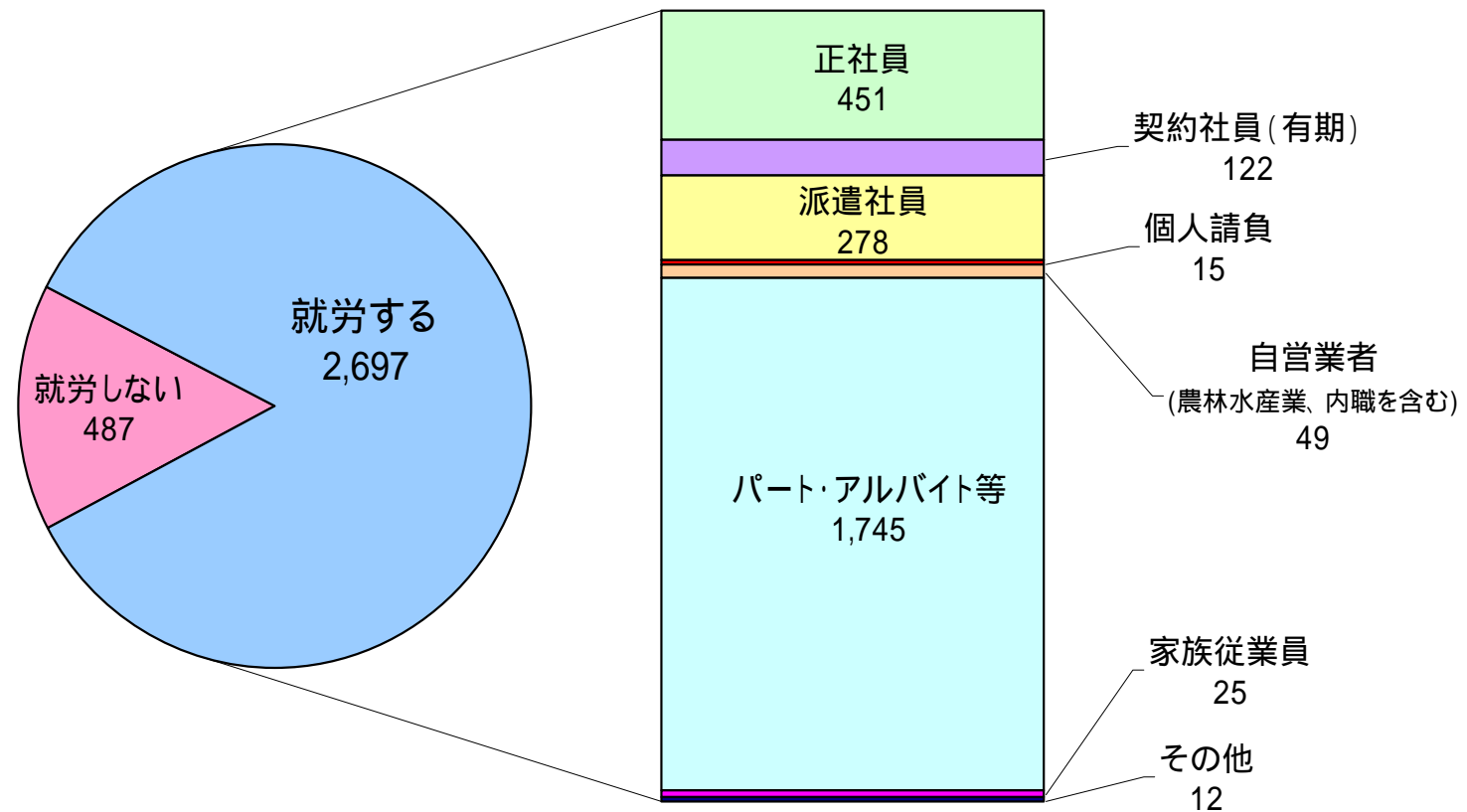
注) 複数の子どもを持つ保護者は、各々の子どもについて回答。

3-5 <退職理由> (n=3,907)



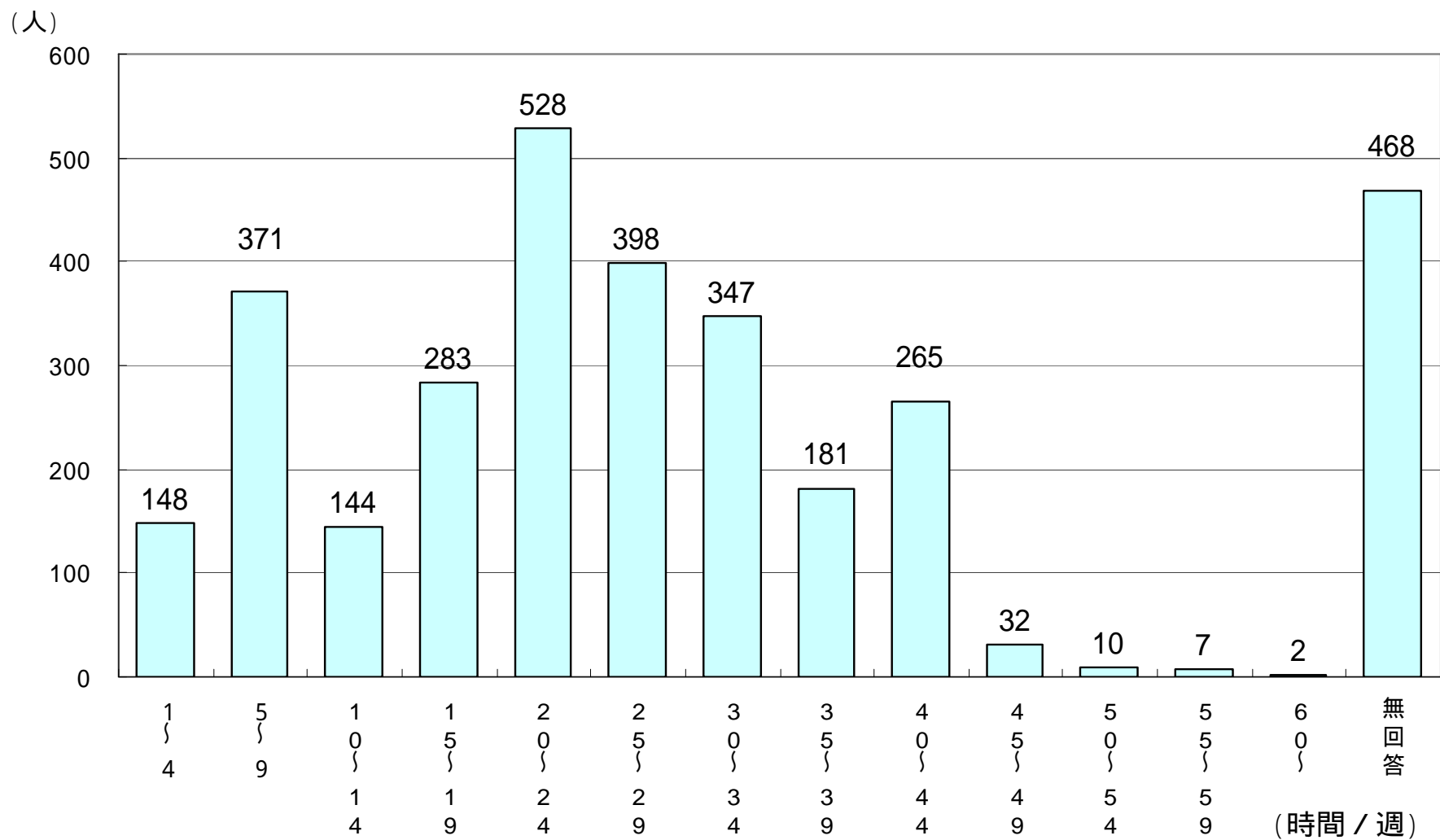
*「その他」を選んだ人のコメントで多かったものは、夫の転勤・転職(49)、会社・業務への不満・不適合(28)、会社都合・倒産(23)、転居(20)、留学・勉強(15)等。

3-6 < 保育所への入所が可能な場合()の就労の意向と希望就労形態 > (n=3,184)



()参照:設問の仮定

3-7 < 保育所への入所が可能の場合()の希望就労時間 >
 (n=3,184)

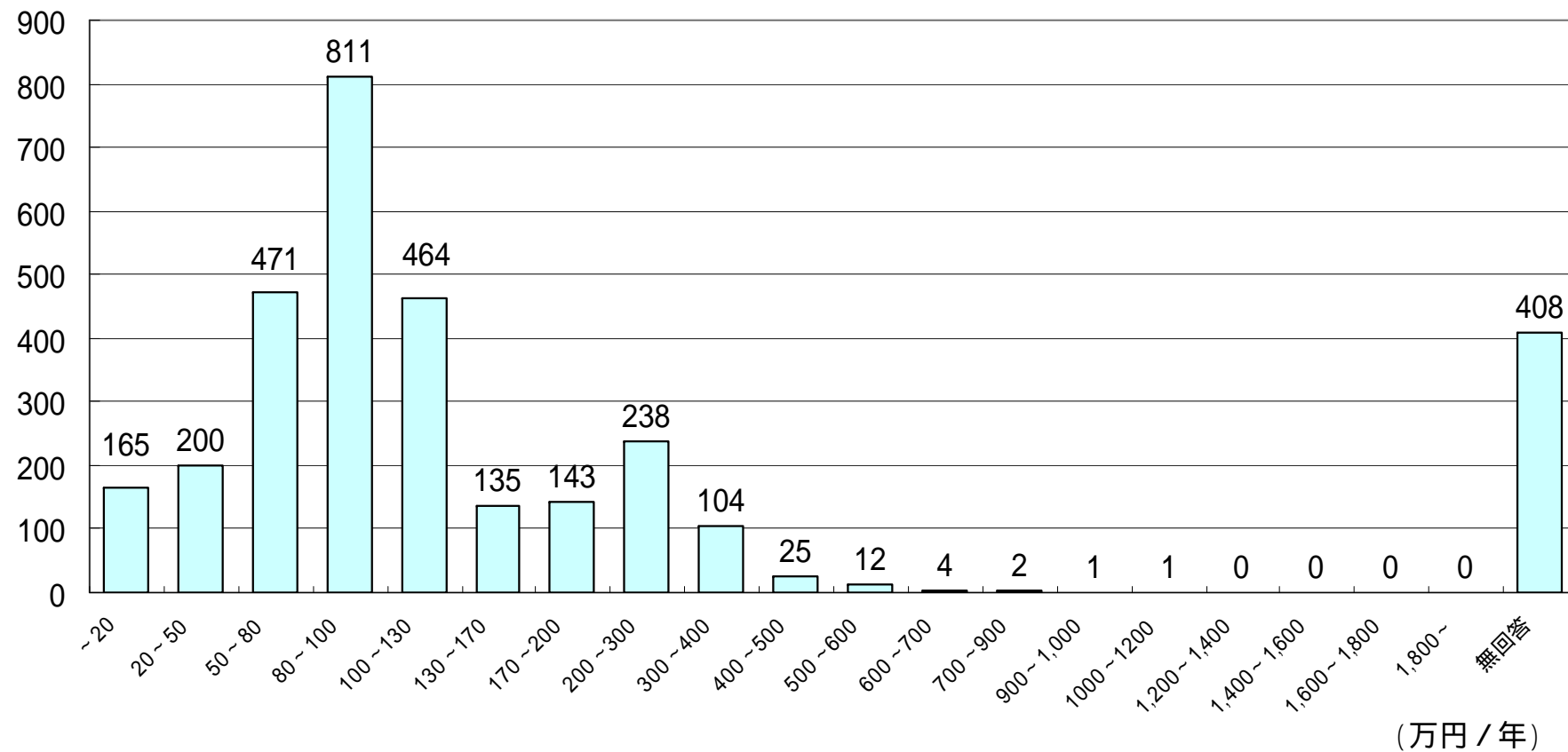


()参照:設問の仮定

3-8 < 保育所への入所が可能な場合()の希望所得 >

(n=3,776)

(人)



()参照:設問の仮定

設問の仮定

待機児問題が解消され、共働き世帯が、次のような条件の「新保育所」を利用できるようになると仮定。

条件

- 1) 資格を持つ保育士が子どもの担任として付いている
- 2) 園内給食がある
- 3) 保育所内に子どもが自由に遊べる園庭はないが、徒歩5分以内にある公園で外遊びをさせることはできる
- 4) 保育時間は13時間以上利用可能
- 5) 保育所が自宅から徒歩15分以内にある
- 6) 保育所が駅から15分以内にある
- 7) 保育を希望するきょうだい全員が同じ保育所を利用できる
- 8) 認可保育所ではない(設置基準は東京都認証保育所* 並み)

* 東京都認証保育所とは

- ・ 全施設で0歳児からお預かりします。
- ・ 全施設において13時間の開所を基本とします。
- ・ 都が設置を認証し、実施主体である区市町村とともに指導します。
- ・ 契約時に保護者へ「重要事項説明書」を渡し、サービスの内容や施設の概要、事業者の概要などを説明することを義務づけます。
- ・ 利用者と保育所が直接利用契約できます。
- ・ 認可保育所について国が定めている基準よりは緩和しますが、都独自の基準を設定し、適切な保育水準を確保します。
(例えば、0歳児・1歳児の一人当たり基準面積3.3m²は2.5m²でも可とします。
保育従事者は、認可保育所と同様の配置基準ですが、資格を持つ保育士は6割以上でも可とします。)
- ・ 運営主体は株式会社など多様な民間業者が中心です。
(「財」東京都高齢者研究・福祉振興財団HP「認証保育所制度について」等より転載)