

參考資料編

1.	財務・研究費の状況	3
1.1	収益	3
1.2	競争的資金	4
1.3	運営費交付金の推移	7
1.4	外部資金のうち受託研究等収益、受託事業等収益、寄附金収益の動向	7
1.5	経常費用	8
1.6	研究経費	9
1.7	経常収益構造の経年変化	11
1.8	常勤職員の人件費推移	12
1.9	類型別・学問別内部使用研究費	12
1.10	性格別内部使用研究費	13
1.11	特定目的別内部使用研究費	14
1.12	類型別内部使用研究費（法人別）	15
1.13	外部から受け入れた研究費（法人別）	17
2.	人材の確保	19
2.1	職名別教員数（本務者）	19
2.2	職務別職員数（本務者）	19
2.3	大学共同利用機関法人の職名別教員数（本務者）	19
2.4	国立高等専門学校職名別教員数（本務者）	20
2.5	国立高等専門学校職務別職員数（本務者）	20
2.6	任期制導入大学数 / 任期付教員数 / 教員数 / 任期付教員比率	20
2.7	若手教員数	21
2.8	男女別教員数及び女性教員比率	21
2.9	外国人教員数	22
2.10	海外派遣研究者数	23
2.11	教員数、若手教員数、若手女性教員数、外国人教員数（法人別）	25
2.12	卓越した教員等の確保に関する新たな取組	26
2.13	研究支援者数	33
3.	研究環境の整備	35
3.1	施設保有面積、老朽施設面積・割合、狭隘施設面積・割合	35
3.2	減価償却費の推移	37
3.3	設備予算の推移	37
4.	科学技術研究活動	38
4.1	大学院収容定員（法人別）	38
4.2	大学院学生数、うち社会人学生数	45
4.3	大学院在学者数	46
4.4	修士課程・博士課程の進路状況	47
4.5	国立高等専門学校卒業者・専攻科修了者の進路状況	47
4.6	連携大学院制度の活用状況	48
4.7	外国人留学生数 課程段階における専攻分野別（法人別）	49
4.8	博士の学位授与の円滑化に関する取組	53
5.	外部資金の獲得	54
5.1	共同研究件数 / 共同研究受入額 / 受託研究件数 / 受託研究受入額	54
5.2	共同・受託研究件数および受入額 / 受託研究件数・受入額（法人別）	55
5.3	共同研究件数・受入額 / 奨学寄附金 / 外部資金比率（法人別）	56
5.4	実施料収入	60

5.5	発明届出件数 / 実施料収入 / 知財管理・活用体制の有無	61
5.6	発明届出件数・実施料収入	62
5.7	大学等発ベンチャー数	63
5.8	2009 年分野別論文数	65
5.9	2000-2009 年分野別論文数および 2009 年引用度	68
5.10	国際的有力論文への日本の貢献度	84
5.11	国立大学法人等の Top10%論文の世界シェア	84

1. 財務・研究費の状況

1.1 収益

表 1-1 収益

平成21事業年度

経常収益		
勘定科目	金額(億円)	比率(%)
運営費交付金収益	11,061	40.4%
学生納付金収益	3,400	12.4%
附属病院収益	7,828	28.6%
受託研究等収益	1,920	7.0%
寄附金収益	567	2.1%
資産見返負債戻入	974	3.6%
その他	1,606	5.9%
経常収益合計	27,358	100.0%

※金額は単位未満切捨てのため、計は必ずしも一致しない。

※費用の各科目の比率は対経常費用比率、収益の各科目の比率は対経常収益比率としている。

(出典) 文部科学省作成資料

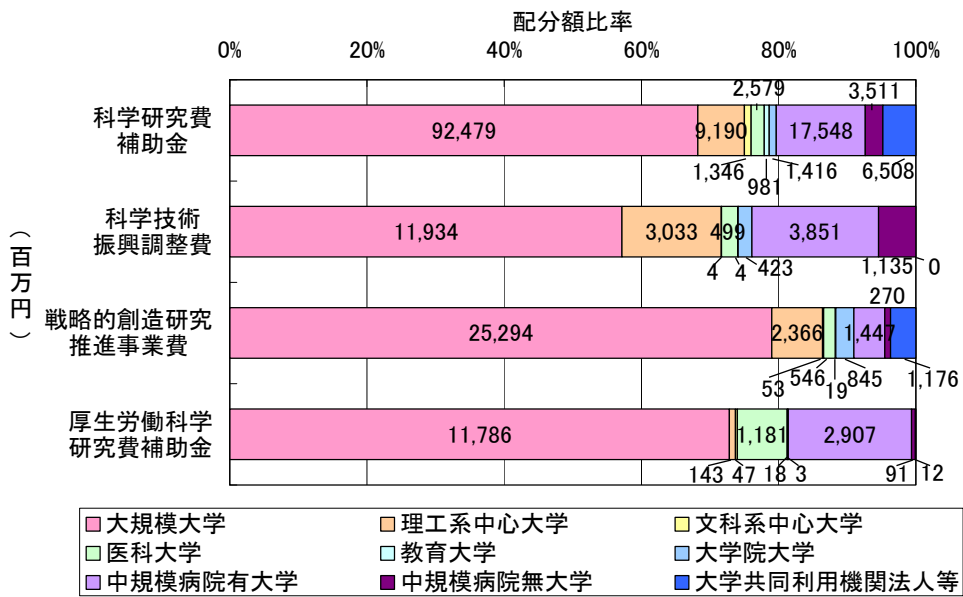
1.2 競争的資金

表 1-2 法人別・競争的資金

No.	法人名	科学研究費補助金		科学技術振興調整費		戦略的創造研究推進事業費		厚生労働科学研究費補助金	
		採択件数 (件)	配分額 (千円)	参画課題数 (件)	配分額 (千円)	採択件数 (件)	配分額 (千円)	交付件数 (件)	交付額 (千円)
1	北海道大学	1,390	5,946,653	10	1,265,577	54	925,317	23	435,614
2	北海道教育大学	66	126,779	-	-	-	-	1	2,580
3	道南工業大学	50	121,470	1	2,348	1	11,700	-	-
4	小樽商科大学	26	36,491	-	-	-	-	-	-
5	帯広畜産大学	51	147,149	2	41,148	-	-	2	37,302
6	旭川医科大学	76	169,547	-	-	1	9,100	5	90,558
7	北見工業大学	42	114,280	1	36,219	-	650	-	-
8	弘前大学	212	488,571	1	48,170	1	11,700	3	54,050
9	岩手大学	132	312,991	1	49,877	-	-	1	27,027
10	東北大学	1,969	10,410,869	9	811,205	81	2,357,863	45	2,103,313
11	宮城教育大学	29	41,986	-	-	-	-	-	-
12	秋田大学	159	375,180	2	65,543	2	2,600	1	21,600
13	山形大学	247	569,819	4	299,174	2	18,960	7	121,627
14	福島大学	63	102,515	-	-	-	-	-	-
15	茨城大学	150	429,046	1	74,272	1	6,075	-	-
16	筑波大学	970	3,602,009	5	366,197	33	672,650	18	394,368
17	筑波技術大学	43	96,305	-	-	-	-	1	2,000
18	千葉大学	116	259,080	1	35,776	2	21,836	-	-
19	群馬大学	374	901,992	2	61,078	3	50,421	4	34,453
20	埼玉大学	222	497,137	-	-	6	67,860	-	-
21	千葉大学	621	2,199,966	4	336,094	13	162,552	21	521,126
22	東京大学	3,090	24,492,612	20	2,638,897	251	9,331,494	88	1,949,975
23	東京医科歯科大学	423	1,849,710	5	495,402	18	500,407	40	839,386
24	東京外国語大学	98	321,323	-	-	-	-	-	-
25	東京学芸大学	99	189,560	-	-	3	15,405	-	-
26	東京農工大学	224	1,184,168	5	597,836	13	211,565	3	43,542
27	東京芸術大学	41	96,810	-	-	1	53,451	1	36,400
28	東京工業大学	707	4,691,838	5	1,307,200	60	1,207,407	4	49,680
29	東京海洋大学	73	215,461	1	77,872	2	105,300	1	12,350
30	お茶の水女子大学	116	299,786	1	249,593	5	29,559	2	12,429
31	電気通信大学	164	462,142	1	199,951	21	427,023	-	-
32	一橋大学	127	618,497	1	3,765	-	-	2	8,392
33	横浜国立大学	231	718,134	3	349,733	6	92,361	1	4,250
34	新潟大学	478	1,348,629	4	239,490	5	122,995	8	236,253
35	長岡技術科学大学	107	479,510	2	252,393	-	-	-	-
36	上越教育大学	39	46,904	-	-	-	-	-	-
37	富山大学	299	730,956	2	28,177	6	165,292	4	56,075
38	金沢大学	563	1,629,199	3	326,527	9	168,825	14	306,245
39	福井大学	221	478,667	1	35,967	3	26,650	1	6,750
40	山梨大学	216	438,870	2	184,442	3	45,639	3	90,998
41	信州大学	344	951,956	5	647,517	7	114,792	10	190,238
42	岐阜大学	277	642,038	3	136,830	3	33,235	7	121,080
43	静岡大学	275	661,667	5	363,278	3	44,915	1	21,922
44	桜井医科大学	137	349,211	-	-	4	29,910	8	132,441
45	名古屋大学	1,331	6,333,098	11	678,073	48	1,200,173	15	297,288
46	愛知教育大学	55	89,492	1	3,987	-	-	-	-
47	名古屋工業大学	173	476,975	1	186,206	7	85,787	-	-
48	豊橋技術科学大学	119	483,606	4	287,673	4	167,479	-	-
49	三重大学	250	667,400	2	86,967	3	18,422	4	59,800
50	滋賀大学	50	74,125	-	-	-	-	-	-
51	滋賀医科大学	93	210,125	1	3,900	2	9,490	6	119,100
52	京都大学	2,403	14,163,991	20	2,305,202	142	4,417,158	62	2,233,095
53	京都教育大学	34	51,428	-	-	-	-	-	-
54	京都工芸繊維大学	109	318,394	1	44,488	7	79,164	-	-
55	大阪大学	2,016	10,619,188	10	1,249,042	122	3,591,880	41	1,426,692
56	大阪教育大学	62	106,235	-	-	-	-	-	-
57	兵庫教育大学	44	82,067	-	-	-	-	-	-
58	神戸大学	735	2,713,519	3	374,299	28	631,970	7	174,659
59	奈良教育大学	33	55,210	-	-	-	-	-	-
60	奈良女子大学	94	193,360	1	7,067	-	-	2	25,300
61	和歌山大学	81	141,030	1	5,504	1	7,150	-	-
62	鳥取大学	205	479,127	1	4,551	6	122,127	6	95,200
63	島根大学	191	400,024	2	84,166	1	14,560	3	51,850
64	岡山大学	636	1,946,305	5	426,743	10	96,884	16	556,434
65	広島大学	868	2,645,566	6	237,513	16	187,877	9	191,889
66	山口大学	337	765,702	2	7,064	4	97,022	6	137,880
67	徳島大学	376	1,124,100	1	112,523	8	99,002	7	127,389
68	徳島教育大学	36	142,940	-	-	-	-	-	-
69	香川大学	166	332,304	3	60,871	-	-	2	21,280
70	愛媛大学	329	1,171,585	1	153,400	4	30,449	3	138,500
71	高知大学	181	422,836	1	49,704	3	99,594	2	24,135
72	福岡教育大学	35	48,481	-	-	-	-	-	-
73	九州大学	1,480	6,056,465	13	1,005,683	59	1,595,531	26	1,265,213
74	九州工業大学	134	448,650	-	-	6	70,217	-	-
75	佐賀大学	163	336,488	3	119,267	3	40,756	2	27,100
76	長崎大学	434	1,141,334	6	392,764	1	5,731	16	375,428
77	熊本大学	463	1,524,931	5	366,530	12	144,004	11	361,471
78	大分大学	163	284,373	1	22,365	1	82,862	3	157,952
79	宮崎大学	194	436,273	3	206,091	1	4,550	3	82,541
80	鹿児島大学	340	818,162	4	58,230	4	39,632	6	178,915
81	鹿児島体育大学	18	46,090	-	-	-	-	-	-
82	琉球大学	207	436,049	4	293,572	1	10,660	2	65,992
83	政策研究大学院大学	15	74,470	-	-	-	-	-	-
84	総合研究大学院大学	40	99,413	-	-	3	21,970	2	18,400
85	北陸先端科学技術大学院大学	83	290,433	3	378,914	9	495,240	-	-
86	奈良先端科学技術大学院大学	205	951,724	2	44,424	21	327,623	-	-
87	人間文化研究機構	138	581,087	-	-	-	-	-	-
88	自然科学研究機構	321	2,192,209	-	-	33	840,612	-	-
89	高エネルギー加速器研究機構	127	1,047,080	-	-	4	37,505	-	-
90	情報・システム研究機構	217	1,999,248	-	-	17	256,771	1	5,980
91	国立高等専門学校機構	430	688,775	-	-	4	40,707	2	5,939

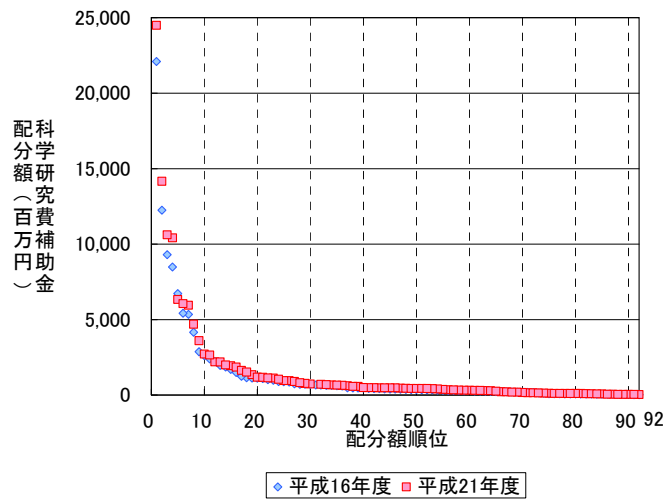
(注) 人間文化研究機構は、2009年10月に合併した独立行政法人国立国語研究所を含む。

(出典) 文部科学省作成資料、厚生労働省作成資料に基づき内閣府作成



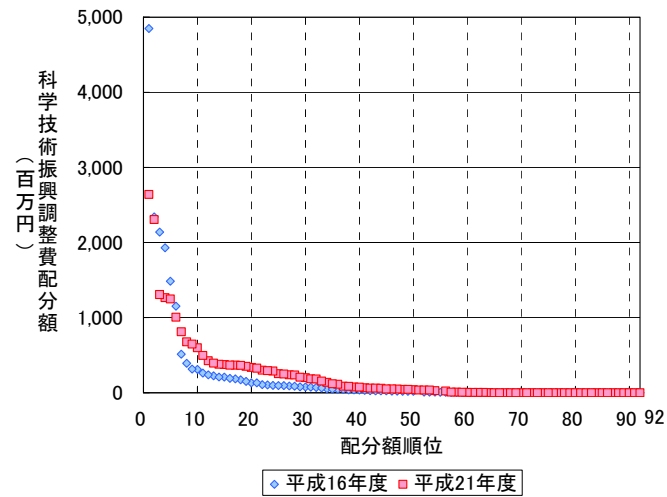
(出典) 文部科学省作成資料、厚生労働省作成資料に基づき内閣府作成

図 1-1 法人別・競争的資金配分状況(大学等類型別)



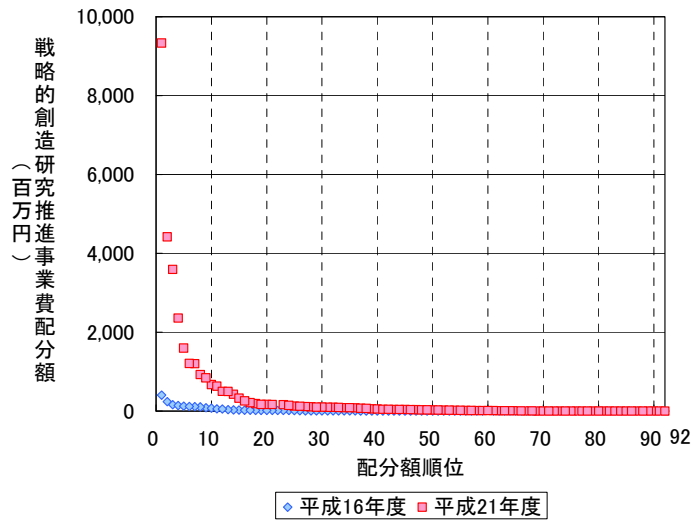
(出典) 文部科学省作成資料に基づき内閣府作成

図 1-2 科学研究費補助金配分状況の変化



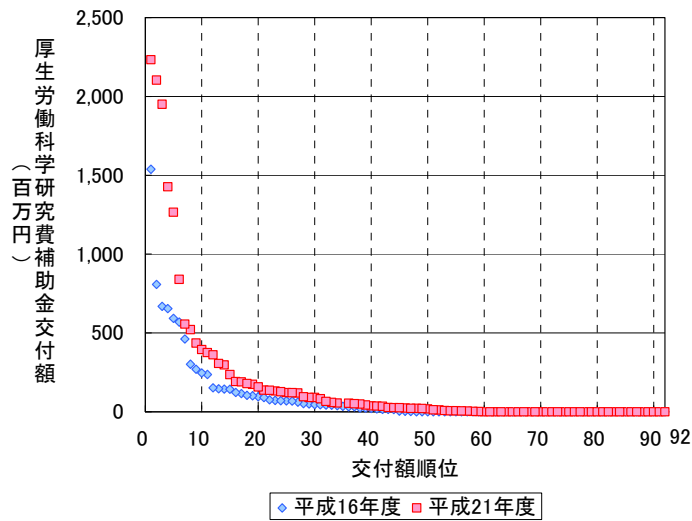
(出典) 文部科学省作成資料に基づき内閣府作成

図 1-3 科学技術振興調整費配分状況の変化



(出典) 文部科学省作成資料に基づき内閣府作成

図 1-4 戦略的創造研究推進事業費配分状況の変化



(出典) 厚生労働省作成資料に基づき内閣府作成

図 1-5 厚生労働科学研究費補助金配分状況の変化

1.3 運営費交付金の推移

表 1-3 運営費交付金の経年変化

年度	国立大学法人 運営費交付金(億円)
平成16年度	12,415
平成17年度	12,317
平成18年度	12,214
平成19年度	12,043
平成20年度	11,813
平成21年度	11,695

(出典) 文部科学省作成資料

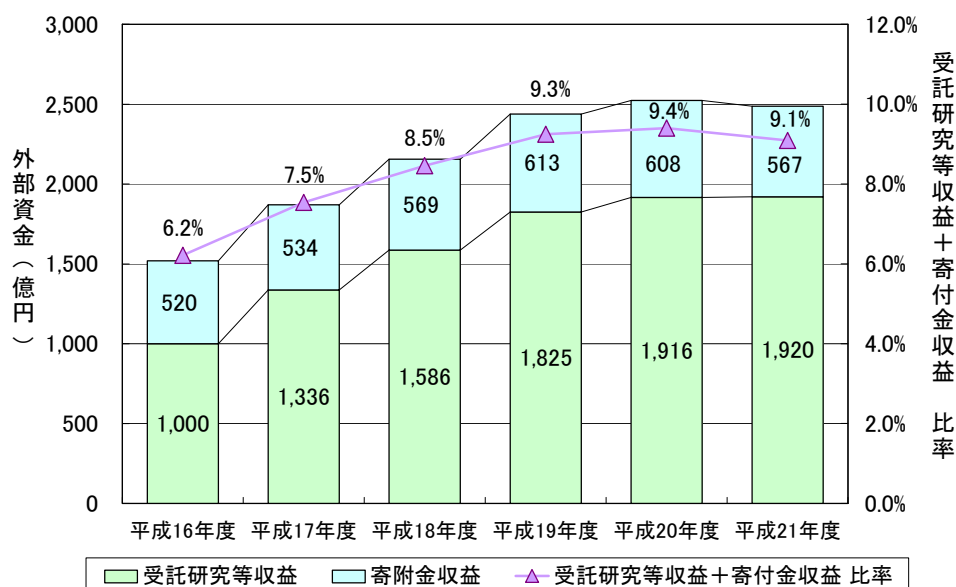
1.4 外部資金のうち受託研究等収益、受託事業等収益、寄附金収益の動向

表 1-4 国立大学等(大学共同利用機関法人含む)外部資金推移

(単位:億円)

	平成16年度	平成17年度	平成18年度	平成19年度	平成20年度	平成21年度
経常収益総額	24,454	24,803	25,475	26,356	26,849	27,358
受託研究等収益	1,000	1,336	1,586	1,825	1,916	1,920
寄附金収益	520	534	569	613	608	567
受託研究等収益+寄附金収益 比率	6.2%	7.5%	8.5%	9.3%	9.4%	9.1%

(出典) 内閣府作成



(出典) 文部科学省作成資料に基づき内閣府作成

図 1-6 損益計算書における受託研究等収益、寄附金収益の推移

1.5 経常費用

表 1-5 経常費用

(平成21事業年度)

経常費用		
勘定科目	金額(億円)	比率(%)
業務費		
教育経費	1,624	6.0%
研究経費	2,881	10.7%
診療経費	5,198	19.2%
教育研究支援経費	694	2.6%
受託研究費等	1,774	6.6%
役員人件費	102	0.4%
教員人件費	7,921	29.3%
職員人件費	5,561	20.6%
一般管理費	965	3.6%
支払利息	282	1.0%
その他	11	0.0%
経常費用合計	27,013	100.0%

※金額は単位未満切捨てのため、計は必ずしも一致しない。

※費用の各科目の比率は対経常費用比率、収益の各科目の比率は対経常収益比率としている。

(出典) 文部科学省作成資料

1.6 研究経費

表 1-6 研究経費の推移

(億円)

	平成16年度	平成17年度	平成18年度	平成19年度	平成20年度	平成21年度
研究経費	2,333	2,422	2,478	2,596	2,711	2,881
経常経費	23,622	24,118	24,723	25,518	26,171	27,013
経常経費に占める研究経費の割合	9.9%	10.0%	10.0%	10.2%	10.4%	10.7%

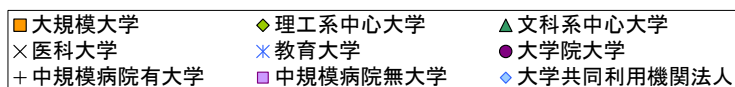
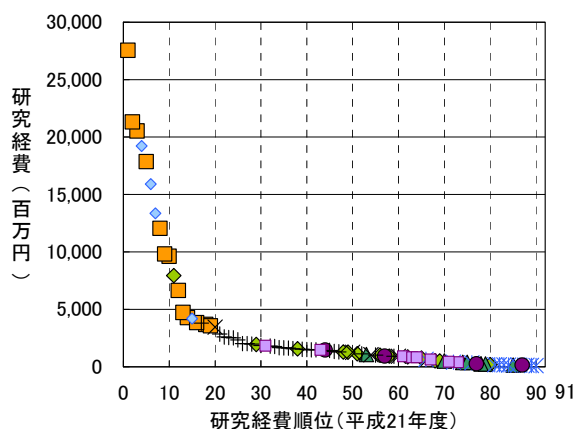
(出典) 内閣府作成

表 1-7 研究経費

No.	法人名	研究経費 (千円)	研究経費／業務費 (%)
1	北海道大学	9,613,036	12.0%
2	北海道教育大学	401,019	4.0%
3	宝瓶工業大学	756,746	14.4%
4	小樽商科大学	152,156	5.6%
5	帯広畜産大学	522,556	11.6%
6	旭川医科大学	1,260,597	5.7%
7	北見工業大学	508,977	13.3%
8	弘前大学	1,622,987	5.5%
9	岩手大学	915,417	8.3%
10	東北大学	20,529,288	17.9%
11	宮城教育大学	150,927	3.9%
12	秋田大学	1,426,006	5.3%
13	山形大学	2,016,660	6.3%
14	福島大学	378,423	6.0%
15	茨城大学	904,162	6.6%
16	筑波大学	6,642,455	9.3%
17	筑波技術大学	235,123	8.3%
18	宇都宮大学	836,574	8.5%
19	群馬大学	1,976,920	5.3%
20	埼玉大学	829,385	6.8%
21	千葉大学	3,678,391	7.0%
22	東京大学	27,560,210	14.1%
23	東京医科歯科大学	3,458,171	7.4%
24	東京外国語大学	500,152	8.4%
25	東京学芸大学	644,453	5.2%
26	東京農工大学	1,938,758	14.6%
27	東京芸術大学	376,676	5.0%
28	東京工業大学	7,942,681	19.7%
29	東京海洋大学	928,935	9.9%
30	お茶の水女子大学	636,546	8.0%
31	電気通信大学	862,334	9.1%
32	一橋大学	1,072,919	10.1%
33	横浜国立大学	1,824,051	10.4%
34	新潟大学	3,566,302	7.4%
35	長岡技術科学大学	1,130,780	17.0%
36	上越教育大学	104,290	2.7%
37	富山大学	1,805,057	5.4%
38	金沢大学	2,546,804	5.7%
39	福井大学	1,785,895	6.5%
40	山梨大学	1,682,172	6.1%
41	信州大学	2,598,239	6.2%
42	岐阜大学	1,852,025	5.4%
43	静岡大学	1,461,043	8.2%
44	浜松医科大学	1,046,320	5.2%
45	名古屋大学	9,824,709	12.0%
46	愛知教育大学	170,702	2.2%
47	名古屋工業大学	1,561,221	15.0%
48	豊橋技術科学大学	1,280,741	18.7%
49	三重大学	1,578,307	4.9%
50	滋賀大学	248,473	4.3%
51	滋賀医科大学	913,929	4.1%
52	京都大学	21,310,072	16.5%
53	京都教育大学	157,926	3.1%
54	京都工芸繊維大学	1,008,141	12.2%
55	大阪大学	17,860,446	15.3%
56	大阪教育大学	335,410	3.5%
57	兵庫教育大学	170,876	3.6%
58	神戸大学	4,270,221	6.9%
59	奈良教育大学	144,250	4.1%
60	奈良女子大学	395,874	6.9%
61	和歌山大学	442,123	6.4%
62	鳥取大学	1,655,458	5.3%
63	島根大学	1,497,538	5.6%
64	岡山大学	3,844,508	7.1%
65	広島大学	4,720,591	7.6%
66	山口大学	1,527,371	4.1%
67	徳島大学	2,338,779	6.3%
68	徳島教育大学	157,509	3.6%
69	香川大学	1,475,351	5.3%
70	愛媛大学	2,524,809	7.2%
71	高知大学	1,025,791	3.8%
72	福岡教育大学	118,827	2.0%
73	九州大学	12,044,715	11.6%
74	九州工業大学	1,269,792	11.5%
75	佐賀大学	1,477,619	5.2%
76	長崎大学	2,853,542	6.7%
77	熊本大学	3,802,816	8.5%
78	大分大学	1,121,683	4.0%
79	宮崎大学	1,338,525	4.7%
80	鹿児島大学	2,015,108	5.1%
81	鹿児島体育大学	184,569	9.9%
82	琉球大学	1,296,832	4.2%
83	総合研究大学院大学	148,965	6.1%
84	政策研究大学院大学	267,851	11.7%
85	北陸先端科学技術大学院大学	930,315	13.0%
86	奈良先端科学技術大学院大学	1,458,574	16.8%
87	人間文化研究機構	4,194,940	38.7%
88	自然科学研究機構	19,220,054	57.1%
89	高エネルギー加速器研究機構	15,908,306	57.5%
90	情報・システム研究機構	13,366,941	61.3%

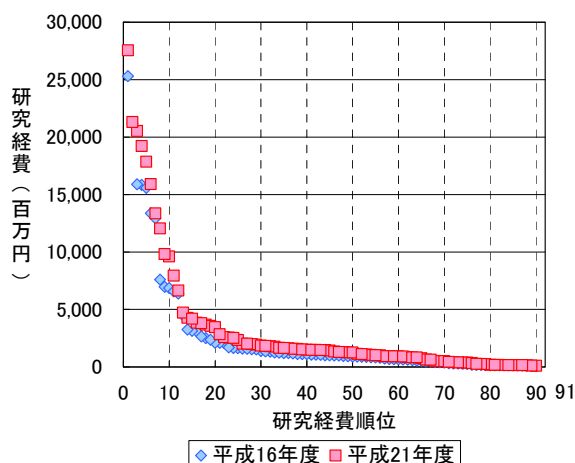
(出典) 文部科学省資料に基づき内閣府作成

研究経費：国立大学法人等の業務として行われる研究に要する経費を対象とする。ただし、診療経費、教育研究支援経費、受託研究費等、受託事業費等、役員人件費、教員人件費、職員人件費及び一般管理費に属するものは除く。なお、大学共同利用機関法人については、共同利用経費を含む。



(出典) 文部科学省作成資料に基づき内閣府作成

図 1-7 決算資料における法人別研究経費 (大学等類型別)



(出典) 文部科学省作成資料に基づき内閣府作成

図 1-8 決算資料における法人別研究経費の変化

1.7 経常収益構造の経年変化

表 1-8 経常収益構造の経年変化

(単位:億円)

勘定科目	平成16年度		平成21年度	
運営費交付金収益	11,655	(47.7%)	11,061	(40.4%)
学生納付金収益	3,568	(14.6%)	3,400	(12.4%)
附属病院収益	6,245	(25.5%)	7,828	(28.6%)
受託研究等収益	1,000	(4.1%)	1,920	(7.0%)
寄附金収益	520	(2.1%)	567	(2.1%)
資産見返負債戻入	1,004	(4.1%)	974	(3.6%)
その他	462	(1.9%)	1,606	(5.9%)
経常収益合計	24,454	(100.0%)	27,358	(100.0%)

(出典) 文部科学省作成資料

1.8 常勤職員の人件費推移

表 1-9 教員人件費の推移（国立大学法人及び大学共同利用機関法人）

（単位：億円）

	平成 16年度	平成 17年度	平成 18年度	平成 19年度	平成 20年度	平成 21年度	平成16年度- 21年度増減額
常勤	6,816	6,910	6,882	6,606	6,564	6,486	▲ 330
非常勤	259	262	285	323	384	457	198
合計	7,075	7,172	7,167	6,929	6,948	6,943	▲ 132

（注）平成19年度以降の人件費には、会計基準変更に伴うセグメント間の人件費配賦方法の見直しによる影響額を含んでいる。

（出典）文部科学省作成資料

表 1-10 職員人件費の推移（国立大学法人及び大学共同利用機関法人）

（単位：億円）

	平成 16年度	平成 17年度	平成 18年度	平成 19年度	平成 20年度	平成 21年度	平成16年度- 21年度増減額
常勤	2,492	2,415	2,412	2,438	2,351	2,265	▲ 227
非常勤	434	439	442	464	509	594	160
合計	2,926	2,854	2,854	2,902	2,860	2,859	▲ 67

（注）平成19年度以降の人件費には、会計基準変更に伴うセグメント間の人件費配賦方法の見直しによる影響額を含んでいる。

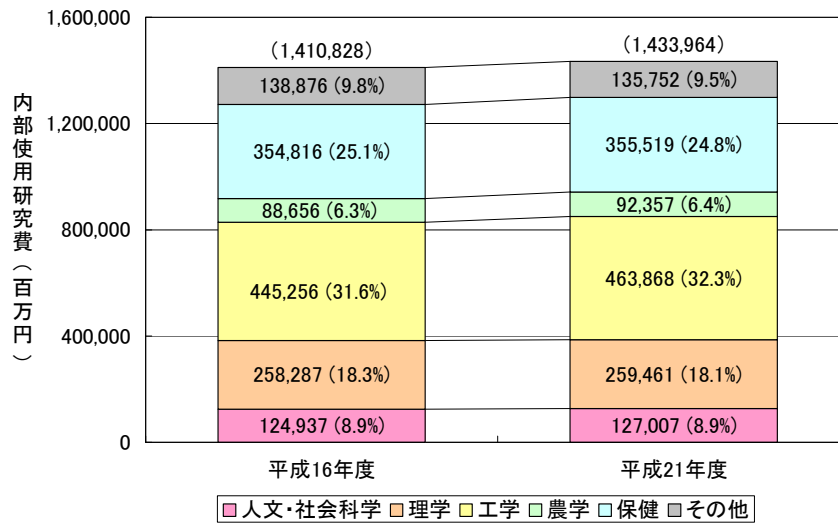
（出典）文部科学省作成資料

1.9 類型別・学問別内部使用研究費

表 1-11 類型別・学問別内部使用研究費

	支出総額 (億円)	内部使用研究費					
		総額 (百万円)	人件費 (百万円)	原材料費 (百万円)	有形固定資産 購入費 (百万円)	リース料 (百万円)	その他の経費 (百万円)
国立大学	27,904	1,433,965	808,348	133,828	172,143	29,481	290,165
大学の学部	22,313	1,018,174	645,827	92,998	95,702	3,916	179,732
その他	4,216	298,409	116,816	27,994	61,271	20,622	71,706
人文・社会科学	1,873	127,007	94,204	1,179	3,877	302	27,444
自然科学	23,705	1,171,206	610,999	128,184	159,892	28,681	243,451
理学	3,028	259,461	103,125	29,325	55,342	8,918	62,751
工学	6,243	463,868	239,616	48,460	67,388	17,452	90,952
農学	1,329	92,357	55,954	9,342	7,401	308	19,353
保健	13,105	355,519	212,304	41,057	29,761	2,002	70,395
その他	2,325	135,752	103,144	4,465	8,374	498	19,271

（出典）総務省「科学技術研究調査報告」に基づき内閣府作成



(出典) 総務省「科学技術研究調査」に基づき内閣府作成

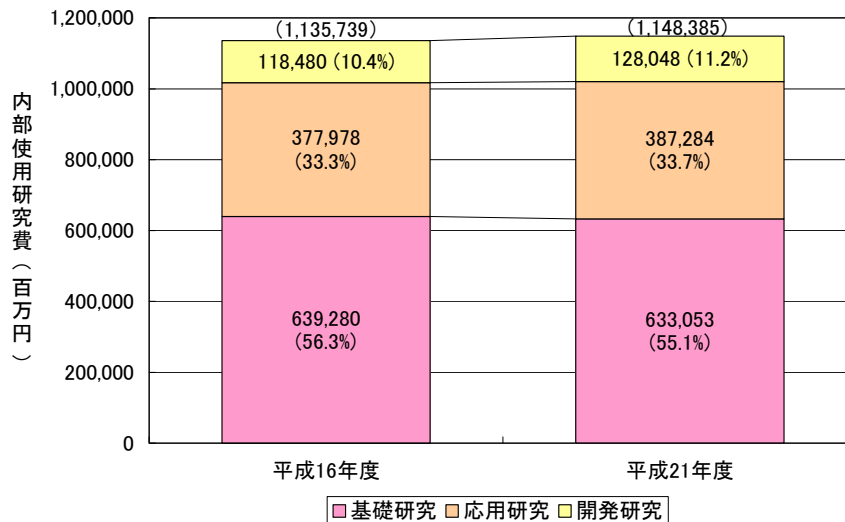
図 1-9 国立大学法人の学問別内部使用研究費の内訳と変化

1.10 性格別内部使用研究費

表 1-12 性格別内部使用研究費

	総額	基礎研究	応用研究	開発研究
研究費(百万円)	1,148,385	633,053	387,284	128,048
(構成比(%))	(100.0%)	(55.1%)	(33.7%)	(11.2%)

(出典) 総務省「科学技術研究調査」に基づき内閣府作成



(出典) 総務省「科学技術研究調査」に基づき内閣府作成

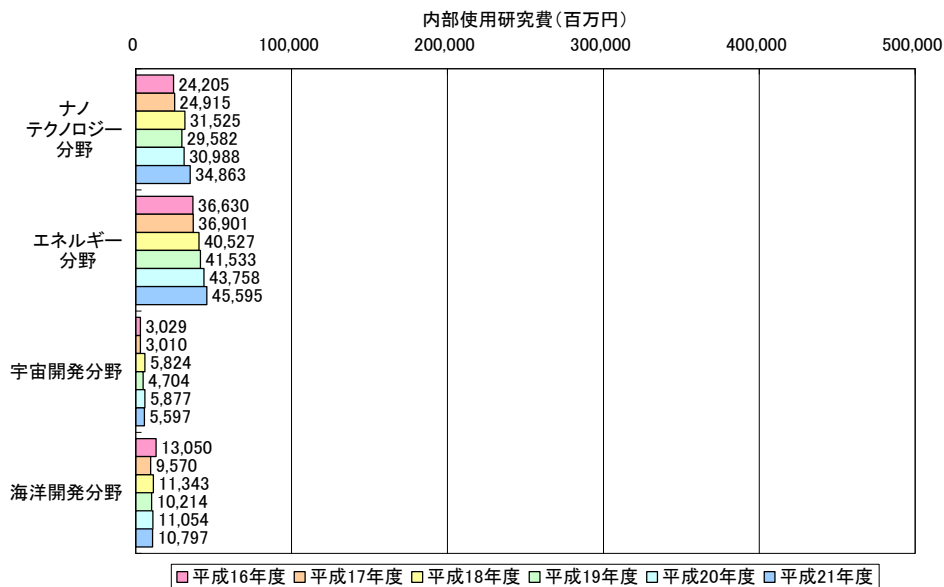
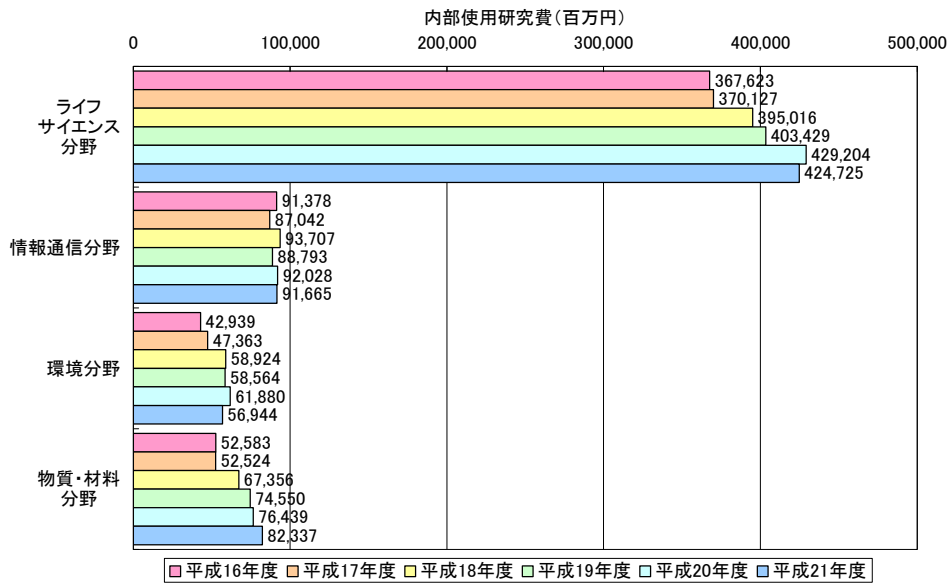
図 1-10 国立大学法人の性格別内部使用研究費の内訳

1.11 特定目的別内部使用研究費

表 1-13 特定目的別内部使用研究費

	ライフサイエンス分野 (百万円)	情報通信分野 (百万円)	環境分野 (百万円)	物質・材料分野 (百万円)	ナノテクノロジー分野 (百万円)	エネルギー分野 (百万円)	宇宙開発分野 (百万円)	海洋開発分野 (百万円)
平成16年度 国立大学	367,623	91,378	42,939	52,583	24,205	36,630	3,029	13,050
平成17年度 国立大学	370,127	87,042	47,363	52,524	24,915	36,901	3,010	9,570
平成18年度 国立大学	395,016	93,707	58,924	67,356	31,525	40,527	5,824	11,343
平成19年度 国立大学	403,429	88,793	58,564	74,550	29,582	41,533	4,704	10,214
平成20年度 国立大学	429,204	92,028	61,880	76,439	30,988	43,758	5,877	11,054
平成21年度 国立大学 (内訳)	424,725	91,665	56,944	82,337	34,863	45,595	5,597	10,797
大学の学部	352,786	49,423	43,151	52,919	23,620	21,138	4,719	6,527
大学附置研究所	39,438	5,606	3,789	15,557	6,778	6,469	650	2,827
その他	32,501	36,636	10,004	13,861	4,466	17,988	227	1,443

(出典) 総務省「科学技術研究調査」に基づき内閣府作成



(注) 特定目的間には重複がある。

(出典) 総務省「科学技術研究調査」に基づき内閣府作成

図 1-11 国立大学法人の特定目的別内部使用研究費の内訳

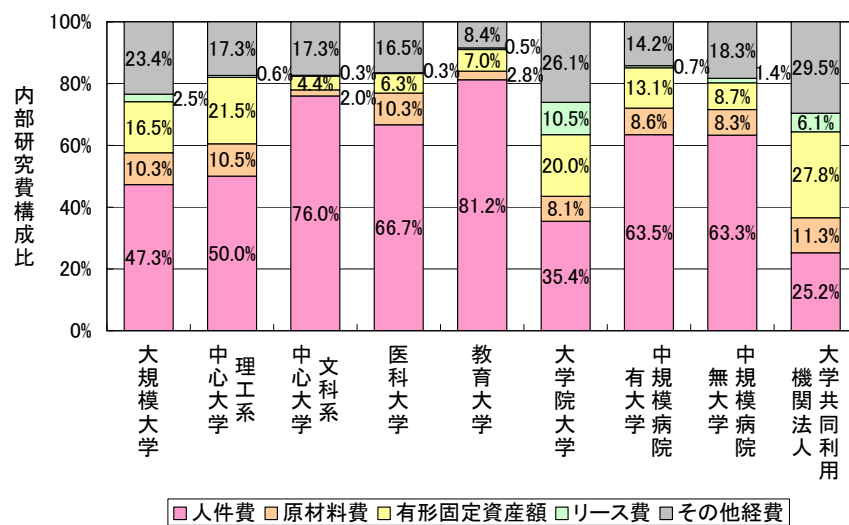
1.12 類型別内部使用研究費（法人別）

表 1-14 法人別・類型内部使用研究費

平成21年度

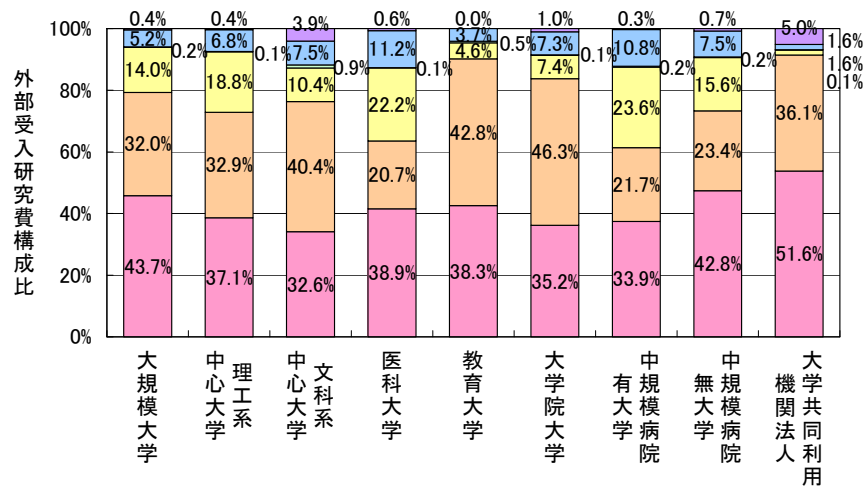
No.	法人名	内部使用研究費(万円)					
		総額	人件費	原材料費	有形固定資産 額	リース費	その他経費
1	北海道大学	4,789,708	2,605,629	414,801	659,783	125,739	983,756
2	北海道教育大学	525,176	441,887	5,568	13,333	5	64,383
3	室蘭工業大学	381,357	218,608	0	81,692	4,668	76,389
4	小樽商科大学	167,814	137,377	0	2,087	0	28,350
5	帯広畜産大学	423,442	211,061	97,148	57,322	0	57,911
6	旭川医科大学	523,182	437,056	6,122	49,510	111	30,383
7	北見工業大学	371,824	189,121	11,025	94,314	0	77,364
8	弘前大学	1,088,012	709,009	80,950	184,747	33	113,273
9	岩手大学	1,200,069	506,220	190,376	39,264	65,457	392,752
10	東北大学	7,687,759	3,249,597	1,451,300	1,252,613	333,473	1,400,776
11	宮城教育大学	181,641	152,578	4,682	12,179	0	12,202
12	秋田大学	771,195	445,243	108,058	161,835	86	55,973
13	山形大学	1,504,844	970,540	130,711	259,316	3,497	140,780
14	福島大学	369,093	270,164	29,682	48,611	33	20,603
15	茨城大学	815,428	587,696	94,290	91,230	1,593	40,619
16	筑波大学	2,964,726	1,487,142	190,202	500,658	66,763	719,961
17	筑波技術大学	153,581	121,718	1,135	1,638	0	29,090
18	宇都宮大学	596,659	454,831	19,912	55,885	576	65,455
19	群馬大学	1,339,574	724,336	130,779	97,349	3,269	383,841
20	埼玉大学	710,525	525,581	16,286	72,576	92	95,990
21	千葉大学	3,121,532	2,075,843	300,090	236,190	170	509,269
22	東京大学	13,844,347	6,051,463	1,891,489	1,835,487	632,359	3,633,249
23	東京農科畜科大学	1,627,333	1,125,733	227,105	69,052	8,546	196,897
24	東京外国語大学	382,736	306,371	0	6,598	0	69,767
25	東京学芸大学	661,832	467,753	14,538	95,570	1,571	82,400
26	東京農工大学	1,505,960	765,506	25,189	396,491	6,573	312,201
27	東京芸術大学	404,226	297,309	20,336	24,937	3,711	57,933
28	東京工業大学	3,146,230	1,284,281	492,221	719,547	1,523	648,658
29	東京海洋大学	621,499	395,936	62,224	91,174	3,191	68,974
30	お茶の水女子大学	368,903	277,323	25,826	19,283	196	46,275
31	電気通信大学	761,277	443,421	53,428	115,855	26,286	122,287
32	一橋大学	826,811	579,250	0	27,612	0	219,949
33	横浜国立大学	984,336	624,732	34,089	106,239	8,958	210,330
34	新潟大学	1,780,023	1,109,824	123,660	142,968	0	403,871
35	国際技術科学大学	569,538	272,272	33,726	126,800	4,902	131,838
36	上越教育大学	210,379	190,817	5,397	5,209	0	8,956
37	富山大学	1,337,178	757,838	149,629	236,449	113	193,149
38	金沢大学	1,642,440	1,038,597	187,046	163,182	3,321	250,294
39	福井大学	1,155,436	614,278	96,130	260,342	181	184,505
40	山梨大学	949,354	656,150	89,478	104,064	34	99,628
41	信州大学	1,770,942	1,127,108	168,099	210,944	68,597	196,194
42	岐阜大学	1,364,050	848,314	119,234	108,477	1,013	287,012
43	静岡大学	1,403,459	844,956	138,959	87,865	15,989	315,690
44	浜松医科大学	686,119	452,654	132,085	65,661	519	35,180
45	名古屋大学	4,963,923	2,378,678	462,010	964,999	106,458	1,050,743
46	愛知教育大学	334,042	308,849	8,196	11,702	0	11,295
47	名古屋工業大学	863,331	466,175	95,012	117,738	1,427	182,979
48	豊橋技術科学大学	546,568	215,757	81,111	140,977	416	108,307
49	三重大学	1,350,344	888,586	111,550	188,110	6,782	155,316
50	滋賀大学	308,885	273,792	0	4,151	4,880	26,062
51	滋賀医科大学	902,267	477,284	18,508	53,119	762	352,594
52	京都大学	10,685,509	4,352,503	878,634	2,270,571	229,713	2,953,788
53	京都教育大学	223,909	135,665	10,563	71,089	0	6,592
54	京都工芸繊維大学	505,821	376,007	44,784	50,642	0	34,388
55	大阪大学	8,205,313	3,987,190	1,048,869	1,647,335	180,200	1,341,719
56	大阪教育大学	450,444	352,661	32,557	22,793	6,287	36,146
57	兵庫教育大学	219,527	181,476	1,491	1,383	4,826	24,511
58	神戸大学	3,634,369	1,936,514	300,457	614,426	7,159	775,813
59	奈良教育大学	154,486	128,910	1,143	5,420	4,643	14,370
60	奈良女子大学	375,890	207,803	20,086	93,102	6,149	48,750
61	和歌山大学	427,921	328,438	23,624	34,128	13	41,718
62	鳥取大学	1,029,100	675,587	124,831	65,689	0	162,993
63	鳥取大学	1,181,354	749,305	91,243	232,938	7,390	100,478
64	岡山大学	2,183,995	1,502,566	201,423	211,342	2,239	266,425
65	広島大学	3,431,906	1,894,155	265,537	480,665	32,953	758,596
66	山口大学	1,987,788	1,201,550	135,397	323,366	913	306,562
67	徳島大学	1,375,516	827,200	125,808	258,969	18	163,521
68	岡山教育大学	186,911	163,018	2,500	3,395	200	12,798
69	香川教育大学	1,107,562	711,104	55,669	204,610	13,100	123,079
70	愛媛大学	1,497,051	871,330	138,405	247,143	0	240,173
71	高知大学	828,191	676,566	30,428	30,738	0	90,459
72	福岡教育大学	250,048	231,376	2,714	2,277	0	13,681
73	九州大学	8,028,536	3,011,405	448,768	1,587,238	145,740	2,835,385
74	九州工業大学	1,081,612	541,452	139,209	329,736	18,012	53,203
75	佐賀大学	963,283	692,177	73,418	74,547	1,030	122,111
76	長崎大学	1,638,278	1,021,782	52,572	129,770	13,131	421,023
77	熊本大学	1,894,477	1,073,841	217,416	274,228	13,674	315,318
78	大分大学	1,048,287	755,773	65,069	103,605	16,912	106,928
79	高崎大学	1,213,717	810,617	157,459	95,200	49,071	101,370
80	鹿児島大学	1,686,400	1,151,831	138,973	176,777	4,752	217,067
81	鹿児島教育大学	92,441	60,684	6,193	15,635	0	9,949
82	琉球大学	1,122,510	840,513	48,830	92,671	10,596	129,900
83	総合研究大学院大学	169,213	25,245	6,594	23,629	0	113,745
84	政策研究大学院大学	143,706	78,148	0	53	0	65,505
85	北陸先端科学技術大学院大学	611,433	190,652	44,328	135,704	118,074	122,675
86	奈良先端科学技術大学院大学	732,410	292,921	83,173	171,251	55,359	129,706
87	人間文化研究機構	1,175,695	601,585	5,635	192,051	12,062	364,362
88	自然科学研究機構	3,942,357	1,080,080	296,326	1,177,169	264,760	1,124,022
89	高エネルギー加速器研究機構	3,503,593	578,930	809,637	1,395,595	123,096	596,335
90	情報・システム研究機構	2,196,725	469,910	115,363	242,290	257,307	1,111,855
	計	148,126,893	76,837,094	14,203,518	23,554,684	3,113,285	30,418,312

(出典) 文部科学省科学技術政策研究所「大学等における科学技術・学術活動実態調査」



(出典) 文部科学省科学技術政策研究所「大学等における科学技術・学術活動実態調査」

図 1-12 法人別・類型別内部使用研究費
(大学等類型別、国立大学法人、大学共同利用機関法人)



■ 国・地方公共団体
 ■ 特殊法人・独立行政法人
 ■ 会社
 ■ 私立大学
 ■ 非営利団体
 ■ 外国

(出典) 文部科学省科学技術政策研究所「大学等における科学技術・学術活動実態調査」

図 1-13 法人別・外部から受け入れた研究費(大学等類型別)

2. 人材の確保

2.1 職名別教員数（本務者）

表 2-1 国立大学法人の職名別教員数（本務者）

（平成21年5月1日現在）

区分	計(人)	男(人)	女(人)
学長	86	85	1
副学長	290	279	11
教授	21,792	20,225	1,567
准教授	17,590	15,352	2,238
講師	4,606	3,793	813
助教	16,200	13,463	2,737
助手	682	315	367
(再掲)			
大学院担当者	52,303	46,473	5,830
計	61,246	53,512	7,734

（出典）文部科学省「学校基本調査報告書」

2.2 職務別職員数（本務者）

表 2-2 国立大学法人の職務別職員数（本務者）

（平成21年5月1日現在）

区分	計(人)	男(人)	女(人)
事務系	23,948	15,983	7,965
技術技能系	7,083	5,837	1,246
医療系	31,462	4,385	27,077
教務系	508	328	180
その他	427	348	79
計	63,428	26,881	36,547

（出典）文部科学省「学校基本調査報告書」

2.3 大学共同利用機関法人の職名別教員数（本務者）

表 2-3 大学共同利用機関法人の職名別教員数（本務者）

（平成22年3月31日現在）

区分	計(人)	男(人)	女(人)
機構長・研究所長	21 (1.6%)	21	0
理事	2 (0.1%)	2	0
副機構長・副研究所長	22 (1.6%)	21	1
教授	374 (27.9%)	359	15
准教授	399 (29.8%)	361	38
講師	50 (3.7%)	48	2
助教	471 (35.2%)	433	38
助手	0 (0.0%)	0	0
計	1,339	1,245	94

（出典）文部科学省科学技術政策研究所「大学等における研究技術・学術活動実態調査」

2.4 国立高等専門学校の職名別教員数（本務者）

表 2-4 国立高等専門学校の職名別教員数（本務者）

区分	人数(人)
校長	53
教授	1,546
準教授	1,586
講師	324
助教	365
助手	41
計	3,915

（出典）文部科学省「学校基本調査報告書」

2.5 国立高等専門学校の職務別職員数（本務者）

表 2-5 国立高等専門学校の職務別職員数（本務者）

区分	人数(人)
事務系	1,639
技術技能系	638
医療系	68
教務系	88
その他	2
計	2,435

（出典）文部科学省「学校基本調査報告書」

2.6 任期制導入大学数 / 任期付教員数 / 教員数 / 任期付教員比率

表 2-6 教員の任期制導入状況

年度	国立大学				大学共同利用機関	
	任期制導入 大学数 (校)	任期付教員数 (人)	教員数 (人)	任期付教員比 率 (%)	任期付導入 機関数 (機関)	任期付教員数 (人)
平成16年度	77	6,957	60,897	11.4%	14	170
平成17年度	76	8,453	60,937	13.9%	14	199
平成18年度	81	8,816	60,712	14.5%	14	207
平成19年度	81	11,156	60,991	18.3%	14	281
平成20年度	83	14,287	61,019	23.4%	14	272

（出典）文部科学省作成資料

2.7 若手教員数

表 2-7 国立大学法人の若手教員数

	区分	計	男	女
平成13年度	本務教員数(人)	61,009	55,180	5,829
	37歳以下(人) (割合(%))	15,592 (25.6%)	13,446 (24.4%)	2,145 (36.8%)
平成17年度	本務教員数(人)	61,492	54,862	6,630
	37歳以下(人) 割合(%))	14,342 (23.3%)	12,151 (22.1%)	2,191 (33.0%)
平成19年度	本務教員数(人)	61,666	54,286	7,380
	37歳以下(人) 割合(%))	13,200 (21.4%)	10,905 (20.1%)	2,295 (31.1%)
平成21年度	本務教員数(人)	61,331	-	-
	37歳以下(人) 割合(%))	12,444 (20.3%)	10,121	2,323

(出典)文部科学省「学校教員統計調査」

文部科学省科学技術政策研究所「大学等における科学技術・学術活動実態調査」

2.8 男女別教員数及び女性教員比率

表 2-8 男女別教員数及び女性教員比率

(各年5月1日現在の数値)

年度	性別	計	学長	副学長	教授	助教授	講師	助手
平成15年度	男(人)	54,612	95	180	20,053	15,526	4,423	14,335
	女(人)	6,270	2	3	1,187	1,703	793	2,582
	計(人)	60,882	97	183	21,240	17,229	5,216	16,917
	女性比率(%)	10.3%	2.1%	1.6%	5.6%	9.9%	15.2%	15.3%
平成16年度	男(人)	54,337	85	224	20,312	15,546	4,258	13,912
	女(人)	6,560	2	3	1,313	1,813	809	2,620
	計(人)	60,897	87	227	21,625	17,359	5,067	16,532
	女性比率(%)	10.8%	2.3%	1.3%	6.1%	10.4%	16.0%	15.8%
平成17年度	男(人)	54,163	85	239	20,438	15,567	4,160	13,674
	女(人)	6,774	2	5	1,383	1,919	835	2,630
	計(人)	60,937	87	244	21,821	17,486	4,995	16,304
	女性比率(%)	11.1%	2.3%	2.0%	6.3%	11.0%	16.7%	16.1%
平成18年度	男(人)	53,762	85	251	20,489	15,543	4,010	13,384
	女(人)	6,950	2	5	1,439	2,026	815	2,663
	計(人)	60,712	87	256	21,928	17,569	4,825	16,047
	女性比率(%)	11.4%	2.3%	2.0%	6.6%	11.5%	16.9%	16.6%
平成19年度	男(人)	53,639	85	262	20,383	15,504	4,003	12,911
	女(人)	7,352	2	5	1,478	2,139	881	2,395
	計(人)	60,991	87	267	21,861	17,643	4,884	15,306
	女性比率(%)	12.1%	2.3%	1.9%	6.8%	12.1%	18.0%	15.6%
平成20年度	男(人)	53,528	85	256	20,344	15,454	3,867	13,167
	女(人)	7,491	1	6	1,523	2,172	806	2,592
	計(人)	61,019	86	262	21,867	17,626	4,673	15,759
	女性比率(%)	12.3%	1.2%	2.3%	7.0%	12.3%	17.2%	16.4%
平成21年度	男(人)	53,512	85	279	20,225	15,352	3,793	13,463
	女(人)	7,734	1	11	1,567	2,238	813	2,737
	計(人)	61,246	86	290	21,792	17,590	4,606	16,200
	女性比率(%)	12.6%	1.2%	3.8%	7.2%	12.7%	17.7%	16.9%

(出典)文部科学省「学校基本調査報告書」

2.9 外国人教員数

表 2-9 外国人教員数

(各年5月1日現在の数値)

年度	本務教員数 (人)	左記のうち外国人教員数 (人)	外国人の比率 (%)
平成15年度	60,882	1,606	2.6%
平成16年度	60,897	1,474	2.4%
平成17年度	60,937	1,545	2.5%
平成18年度	60,712	1,503	2.5%
平成19年度	60,991	1,579	2.6%
平成20年度	61,019	1,551	2.5%
平成21年度	61,246	1,638	2.7%

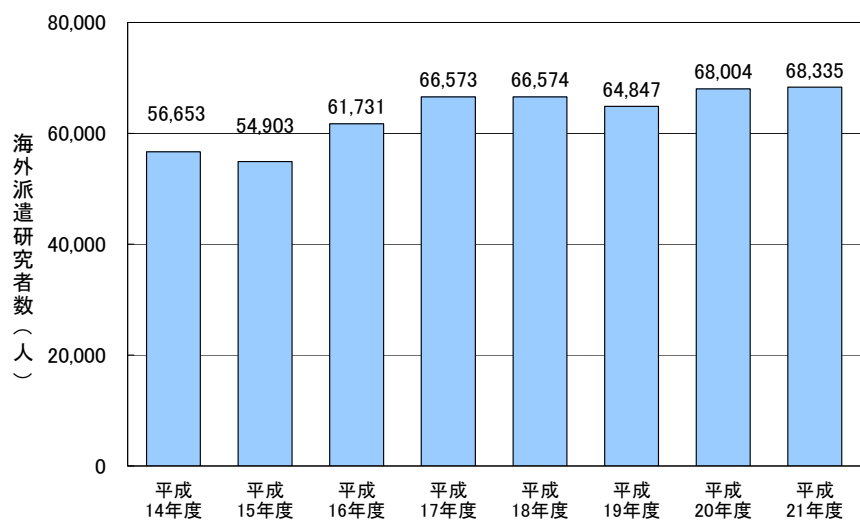
(出典)文部科学省「学校基本調査報告書」

2.10 海外派遣研究者数

表 2-10 海外派遣研究者数

年度	法人種別	人数(人)
平成14年度	国立大学法人	56,653
	国立短期大学法人	163
	大学共同利用機関法人	3,456
	国立高等専門学校	672
	計	60,944
平成15年度	国立大学法人	54,903
	国立短期大学法人	122
	大学共同利用機関法人	2,934
	国立高等専門学校	634
	計	58,593
平成16年度	国立大学法人	61,731
	国立短期大学法人	128
	大学共同利用機関法人	3,267
	国立高等専門学校	1,122
	計	66,248
平成17年度	国立大学法人	66,573
	大学共同利用機関法人	3,804
	国立高等専門学校	835
	計	71,212
平成18年度	国立大学法人	66,574
	大学共同利用機関法人	3,651
	国立高等専門学校	842
	計	71,067
平成19年度	国立大学法人	64,847
	大学共同利用機関法人	3,631
	国立高等専門学校	799
	計	69,277
平成20年度	国立大学法人	68,004
	大学共同利用機関法人	3,200
	国立高等専門学校	964
	計	72,168
平成21年度	国立大学法人	68,335
	大学共同利用機関法人	3,327
	国立高等専門学校	983
	計	72,645

(注1) 国立短期大学は国立大学と再編・統合されたため、平成17年度以降は国立大学に含まれる
(出典) 文部科学省「国際研究交流の概況」



(出典) 文部科学省「国際研究交流の概況」

図 2-1 海外派遣研究者数の推移

2.11 教員数、若手教員数、若手女性教員数、外国人教員数（法人別）

表 2-11 法人別・教員数、若手教員数、若手女性教員数、外国人教員数

国立大学法人：平成21年5月1日現在、大学共同利用機関法人：平成22年3月31日現在

No.	法人名	教員数(本務者) (人)	若手教員数 (37歳以下) (人)	若手教員割合 (%)	若手女性教員数 (人)	若手女性教員割合 (%)	外国人教員数 (人)	外国人教員割合 (外国人教員数 /教員数) (%)
1	北海道大学	2,259	397	17.6%	56	17.6%	64	2.8%
2	北海道教育大学	376	34	9.0%	10	9.0%	4	1.1%
3	室蘭工業大学	191	26	13.6%	1	13.6%	7	3.7%
4	小樽商科大学	130	22	16.9%	4	16.9%	9	6.9%
5	帯広畜産大学	136	21	15.4%	4	15.4%	5	3.7%
6	旭川医科大学	282	67	23.8%	6	23.8%	0	0.0%
7	北見工業大学	156	14	9.0%	0	9.0%	0	0.0%
8	弘前大学	684	141	20.6%	33	20.6%	16	2.3%
9	岩手大学	426	52	12.2%	7	12.2%	11	2.6%
10	東北大学	2,849	785	27.6%	107	27.6%	135	4.7%
11	宮城教育大学	124	9	7.3%	1	7.3%	1	0.8%
12	秋田大学	567	126	22.2%	24	22.2%	10	1.8%
13	山形大学	804	179	22.3%	38	22.3%	18	2.2%
14	福島大学	246	32	13.0%	5	13.0%	8	3.3%
15	茨城大学	529	44	8.3%	6	8.3%	16	3.0%
16	筑波大学	1,676	267	15.9%	49	15.9%	63	3.8%
17	筑波技術大学	112	26	23.2%	7	23.2%	3	2.7%
18	宇都宮大学	359	57	15.9%	12	15.9%	12	3.3%
19	群馬大学	772	157	20.3%	34	20.3%	8	1.0%
20	埼玉大学	476	76	16.0%	12	16.0%	20	4.2%
21	千葉大学	1,222	217	17.8%	54	17.8%	19	1.6%
22	東京大学	3,848	1,000	26.0%	145	26.0%	81	2.1%
23	東京医科大学	679	163	24.0%	42	24.0%	8	1.2%
24	東京外国語大学	245	16	6.5%	8	6.5%	34	13.9%
25	東京学芸大学	344	24	7.0%	7	7.0%	6	1.7%
26	東京農工大学	429	86	20.0%	14	20.0%	13	3.0%
27	東京芸術大学	224	18	8.0%	6	8.0%	6	2.7%
28	東京工業大学	1,097	299	27.3%	20	27.3%	33	3.0%
29	東京海洋大学	255	27	10.6%	4	10.6%	6	2.4%
30	お茶の水女子大学	220	25	11.4%	21	11.4%	5	2.3%
31	電気通信大学	323	59	18.3%	5	18.3%	21	6.5%
32	一橋大学	407	58	14.3%	20	14.3%	14	3.4%
33	横浜国立大学	612	125	20.4%	27	20.4%	21	3.4%
34	新潟大学	1,108	176	15.9%	46	15.9%	18	1.6%
35	長岡技術科学大学	235	64	27.2%	6	27.2%	9	3.8%
36	上越教育大学	159	18	11.3%	5	11.3%	2	1.3%
37	富山大学	904	166	18.4%	43	18.4%	28	3.1%
38	金沢大学	1,018	202	19.8%	35	19.8%	22	2.2%
39	福井大学	567	94	16.6%	27	16.6%	0	2.1%
40	山梨大学	588	127	21.6%	27	21.6%	13	2.2%
41	信州大学	1,037	183	17.6%	41	17.6%	31	3.0%
42	岐阜大学	755	132	17.5%	30	17.5%	12	1.6%
43	静岡大学	717	123	17.2%	22	17.2%	26	3.6%
44	浜松医科大学	313	68	21.7%	25	21.7%	4	1.3%
45	名古屋大学	1,942	486	25.1%	90	25.1%	64	3.3%
46	愛知教育大学	259	8	12.0%	8	12.0%	7	2.7%
47	名古屋工業大学	355	75	21.1%	6	21.1%	11	3.1%
48	豊橋技術科学大学	213	53	24.9%	4	24.9%	8	3.8%
49	三重大学	743	161	21.7%	31	21.7%	9	1.2%
50	滋賀大学	226	29	12.8%	6	12.8%	5	2.2%
51	滋賀医科大学	311	82	26.4%	29	26.4%	7	2.3%
52	京都大学	3,257	674	20.7%	74	20.7%	77	2.4%
53	京都教育大学	125	15	12.0%	5	12.0%	1	0.8%
54	京都工芸繊維大学	306	45	14.7%	4	14.7%	9	2.9%
55	大阪大学	2,970	813	27.4%	114	27.4%	98	3.3%
56	大阪教育大学	279	24	8.6%	9	8.6%	5	1.8%
57	兵庫教育大学	158	12	7.6%	5	7.6%	1	0.6%
58	神戸大学	1,476	305	20.7%	65	20.7%	45	3.0%
59	奈良教育大学	111	11	9.9%	4	9.9%	1	0.9%
60	奈良女子大学	214	23	10.7%	14	10.7%	4	1.9%
61	和歌山大学	284	46	16.2%	15	16.2%	6	2.1%
62	鳥取大学	732	163	22.3%	38	22.3%	10	1.4%
63	島根大学	726	173	23.8%	46	23.8%	9	1.2%
64	岡山大学	1,291	236	18.3%	43	18.3%	34	2.6%
65	広島大学	1,724	382	22.2%	65	22.2%	45	2.6%
66	山口大学	901	173	19.2%	36	19.2%	34	3.8%
67	徳島大学	893	227	25.4%	58	25.4%	17	1.9%
68	山口教育大学	155	14	9.0%	6	9.0%	4	2.6%
69	香川大学	688	149	21.7%	45	21.7%	24	3.5%
70	愛媛大学	869	140	16.1%	33	16.1%	24	2.8%
71	高知大学	607	114	18.8%	26	18.8%	17	2.8%
72	福岡教育大学	205	41	20.0%	10	20.0%	1	0.5%
73	九州大学	2,196	418	19.0%	59	19.0%	44	2.0%
74	九州工業大学	385	84	21.8%	5	21.8%	18	4.7%
75	佐賀大学	690	133	19.3%	41	19.3%	22	3.2%
76	長崎大学	1,025	227	22.2%	55	22.2%	32	3.1%
77	熊本大学	936	140	15.0%	26	15.0%	23	2.5%
78	大分大学	585	125	21.4%	25	21.4%	8	1.4%
79	宮崎大学	604	112	18.5%	33	18.5%	4	0.7%
80	鹿児島大学	1,078	198	18.4%	41	18.4%	17	1.6%
81	鹿児島体育大学	63	15	23.8%	3	23.8%	0	0.0%
82	琉球大学	816	144	17.6%	33	17.6%	18	2.2%
83	政策研究大学院大学	72	16	22.2%	3	22.2%	7	9.7%
84	総合研究大学院大学	18	0	0.0%	0	0.0%	0	0.0%
85	北陸先端科学技術大学院大学	163	46	28.2%	4	28.2%	20	12.3%
86	奈良先端科学技術大学院大学	220	85	38.6%	13	38.6%	3	1.4%
87	人間文化研究機構	223	19	8.5%	3	8.5%	13	5.8%
88	自然科学研究機構	491	102	20.8%	7	20.8%	7	1.4%
89	高エネルギー加速器研究機構	380	77	20.3%	5	20.3%	6	4.2%
90	情報システム研究機構	245	37	15.1%	3	15.1%	8	3.3%
91	計	62,670	12,679	20.2%	2,341	3.7%	1,679	2.7%

(出典) 文部科学省科学技術政策研究所「大学等における科学技術・学術活動実態調査」

2.12 卓越した教員等の確保に関する新たな取組

表 2-12 卓越した教員等の確保に関する新たな取組（法人別）

No	大学名	卓越した教員等の確保	卓越した教員等の確保			若年研究者等の能力活用			研究開発人材の交流促進			その他
			給与	評価 処遇	環境 整備	若手	女性	外国人	任期 制	休暇	退職 金	
1	北海道大学	特になし										
2	北海道教育大学	「研究支援コーディネーター」を採用し、各種研究助成、外部資金の申請・獲得支援、政策及び研究動向調査（情報収集・分析）、研究テーマ等の提言、学校・地域の課題解決につながる各種研究プロジェクトの企画、研究環境改善に資する情報等を専門的に収集し、本学の研究を推進する。			○							
3	室蘭工業大学	特になし。										
4	小樽商科大学	特になし										
5	帯広畜産大学	なし										
6	旭川医科大学	特になし										
7	北見工業大学	特になし										
8	弘前大学	科研費獲得のため新規事務職員を補充し、研究計画調書の確認作業の強化を行う。			○							
9	岩手大学											
10	東北大学	特になし。										
11	宮城教育大学											
12	秋田大学	教授のうち、その専門分野において極めて高い業績を有し、かつ先導的な役割を担う者を特別貢献教授とし、特別貢献手当を支給することにより、当該教授を支援することを検討している。（平成23年4月実施予定）	○									
13	山形大学	平成22年度に「新たに導入した取組」というはありません。										
14	福島大学	・学長のリーダーシップのもと、重点課題へ教職員の配置ができるよう、「学長裁量経費人件費」を平成22年度予算より新設した。・それを受けて、特に必要としている「大学評価」「国際交流」の2分野について、それぞれ評価室長・学生課長を補佐しつつ特定業務に従事する事務職員を公募し採用予定である。・学内独自の競争的資金制度を設け、優れた研究に対して、研究資金を提供している。・研究に関する支援を強化するため、事務体制を充実させた。・平成22年度に事務機構再編を行い、学類事務体制については、学類長の下に「学類支援室」を置き学類長のサポートを行うなど、学類運営のサポート体制の強化を図った。・研究費の加増等を行っている。			○							
15	茨城大学	次世代を開拓するテーマについて優れたものに若手教員研究奨励賞として研究賞を配分している。また、新規採用教員にスタートアップ資金を配分している。教員の外部資金獲得を補助するため、事務補佐員を2名採用した。施設運営の為に技術補佐員1名を採用した。			○	○						
16	筑波大学	若手研究者育成事業（つくばダイヤモンド研究奨励費）：一定の条件を満たす本学のポストドク研究員及び博士後期課程の大学院生に対して研究費を配分し、優秀な若手研究者に自由な発想のもとに主体的に研究活動を行える機会を与え、将来を担う研究者へのキャリアアップ支援を行っている。			○	○						
17	筑波技術大学	なし										
18	宇都宮大学	特になし。										

No	大学名	卓越した教員等の確保	卓越した教員等の確保			若年研究者等の能力活用			研究開発人材の交流促進			その他
			給与	評価 処遇	環境 整備	若手	女性	外国人	任期制	休職	退職金	
19	群馬大学	<p>・教員候補者採用人事について、平成21年度から、教員選考委員会の第一次審査終了後に、拡大選考委員会(教員選考委員会に学部長、副学部長、評議員、各学科長、人事委員長、副人事委員長を加えて組織する。)を置き、優秀な人材を確保するため、教員候補者の資格審査及び個別業績審査の最終審査をしたうえで決定している。(社会情報学部)</p> <p>・文部科学省の科学技術振興調整費「若手研究者の自立的な研究環境整備促進事業」(2010年度から2014年度まで)の支援を受けて、「若手先端科学研究者の研究環境改革」プログラムを実施、本プログラムにより「先端科学研究指導者育成ユニット」を創設し、YA (Young Ambitious)准教授、YA助教を国際公募し、卓越した教員の確保に取り組んでいる。</p> <p>このユニットには、テニュア・トラック制を導入しており、最先端の科学・技術研究を自立的に遂行できる若手研究指導者を育成する体制を確立することを目的としている。任期中又は任期終了までに、優れた業績を上げ適格と認められた場合は、群馬大学の専任教員として新たに採用する。</p> <p>また、研究費として、YA准教授には年間600万円、YA助教には年間300万円を配分し、スタートアップ資金として着任年度にYA准教授には500万円、YA助教には300万円を配分し、YA准教授には約60m2(研究室、実験室)、YA助教には約40m2(研究室、実験室)のスペースを用意する。さらに、YA准教授には、研究支援者1名を配置する。</p> <p>このほかに、メンター(学内のベテラン教員)、アドバイザー(学内外の関連領域の専門家)、顧問(関連領域の海外の専門家)によって多面的にYA教員を支援する。</p> <p>・H22年度以前よりスタートアップ資金の提供を行っている。(生体調節研究所)</p>				○						
20	埼玉大学											
21	千葉大学											
22	東京大学	<p>文部科学省「世界トップレベル研究拠点プログラム」採択を受け、平成19年度より数物連携宇宙研究機構を立ち上げた際に、プログラムの理念を實踐するべく、外国から招へいする特任教員等優れた研究者を確保できるようにするための弾力的な人事給与制度の仕組みの構築(例えば総長より高い年俵で雇用することも可能)、数物連携宇宙研究機構への事務スタッフの配置、等を行った。この取組をその後も継続しており、平成22年度においても引き続き導入しているものである。</p>	○	○			○					
23	東京医科歯科大学	特になし										
24	東京外国語大学	<p>公的年金の支給開始年齢の引き上げに伴う教員の65歳までの雇用保障を図るとともに、個々の生涯設計に基づいて、定年年齢を63歳から65歳の間で自ら選択する選択定年制を導入した。</p>									○	
25	東京学芸大学											
26	東京農工大学											
27	東京芸術大学	特になし										
28	東京工業大学	特になし										
29	東京海洋大学	特になし										
30	お茶の水女子大学	<p>教員人事については、学長のリーダーシップの下、役員会において全学的・戦略的な観点から人員配置方針を決定し、テニュア・トラックによる若手教員の採用を原則とする「お茶大型人事制度」を導入した。</p>					○					
31	電気通信大学	<p>優れた若手研究者を育成することを目的としてテニュア・トラック制度を導入し、全ての助教採用に適用することとした。この制度では、任期は採用日から5年で、3年目に中間評価を、5年目にテニュア資格審査を受けて、研究業績等が極めて優秀であると認められれば、本学のテニュア(任期を定めない定年制の身分)が付与され、かつ准教授へ昇任となることができる。</p>					○					
32	一橋大学	<p>教育職員の評価制度導入について、平成19年度第1次試行(平成20年2月実施)、平成20年度第2次試行(平成20年11月実施)を行い、平成22年1月(対象期間 平成22年1月1日～平成22年9月30日)から本格実施し、平成22年10月に評価を行い、処遇への反映(勤勉手当:平成22年12月期)を行う予定である。</p>		○								
33	横浜国立大学											
34	新潟大学											
35	長岡技術科学大学	特になし										
36	上越教育大学	<p>(1) サバティカル制度に基づく研修を導入し、教員の教育研究の資質向上の一端を担っている。(2) 学校教育現場における臨床研究活動のさらなる推進のため、演習室6室を有する臨床研究棟を新設した。(3) 産休等からの復帰後に研究費を配分し、不利益にならないように支援をしている。</p>							○			

No	大学名	卓越した教員等の確保	卓越した教員等の確保			若年研究者等の能力活用			研究開発人材の交流促進			その他
			給与	評価 処遇	環境 整備	若手	女性	外国人	任期制	休暇	退職金	
37	富山大学	科学技術振興調整費「若手研究者の自立的な研究環境整備促進事業」(2010～2014年度)として、本学の提案プログラム「富山発ライフサイエンス若手育成拠点」が採択された。本プログラムでは、新たな国際的研究拠点の核となる若手研究リーダーを育成することを目的として、学長の下にテニュアトラック推進特区に指定する「先端ライフサイエンス拠点」を設置し、新領域を開拓するフロンティア・スピリッツを持つ意欲ある若手研究者を採用し(プログラム全体で7名の研究者を国際公募により採用する中で女性研究者1名以上、外国人研究者1名以上の採用を目指す。)、医学、薬学、理学、工学系の教員の協力の下で、世界最先端の研究を推進する。採用された若手研究者には本学年俸制に基づく給与を支給する。また、年度毎の研究費のほかスタートアップ設備備品購入経費を初年度、2年度目に支給し、自立して研究を行うことが出来るよう研究スペースを提供する。なお、最終年度に厳格な審査で適格と認められた若手研究者は、富山大学の専任教員として採用する。				○	○	○				
38	金沢大学	特になし。										
39	福井大学	<ul style="list-style-type: none"> ・優れた研究成果を挙げている教員の研究を大学としてサポートするために、研究支援者(ポスドク)を雇用するための「研究支援経費」を創設しているが、22年度においては従来の4名から5名に増員を図った。 ・既存施設のうち、現在の機能に合わない施設に研究目的にあった機能を持たせた。 ・本学のキャンパス内に設置されるJSTの環境・エネルギーマテリアル産業クラスター形成拠点施設整備を推進している。 ＜教育地域科学部＞・教員の当該年における教育、研究、社会連携、管理運営についての活動報告書を提出してもらい、学部長、副学部長等が評価する仕組みを設けている。また、評価結果をもとに優れた実績を上げた若手教員を対象とした優秀教員表彰制度を新設し、平成22年2月に本学部所属の准教授を表彰した。なお、優秀教員は特別昇給の候補者として推薦している。 ＜医学部＞・平成21年度から医学部における顕著な実績を挙げた教員(教授を除く)について「医学部長奨励賞」の要項を作成し、医学部教授会にて医学部長奨励賞授与を行った。 ・平成20年度より施行された「福井大学医学部学内講師に関する申合せ」に基づき、3名の助教に対し、学内講師の称号付与を行った。 ・医学研究推進室は、「本学医学部教員・学生等による優秀論文の選考基準」を作成し、優れたものを少数選定し、医学研究推進室掲示板に掲示した。 ・医学部長は、医学研究推進室長から推薦のあった欧文論文の中から優れたものを「優秀論文賞」として表彰する。また、その中から最も優れた論文若干数を「最優秀論文賞」として表彰する「福井大学医学部優秀論文表彰要項」を制定した。 ・研修医をはじめ、新人看護師等の研修、薬学実習、医学生、看護学生の実技練習や診断学実習等に活用するための研修・教育スペースとして「福井大学医学部附属病院臨床教育研修センター」を新築した。 同センターは、地域の医療関係者の研究会・講習会など生涯学習のためにも利用され、医療人教育の拠点として、実践重視型 										
40	山梨大学	診療報酬請求業務の経験者採用(2名)を行い、医学部附属病棟の医療事務業務の更なる充実を図った。										○
41	信州大学	該当なし										
42	岐阜大学	特になし										
43	静岡大学	<ul style="list-style-type: none"> ・新採用教員に研究室整備のため研究費を補助している。(情報学部、理学部、創造科学技術大学院)・女性研究者(教育者)採用加速システムによる助教の採用を実施し、研究費およびメンター経費を補助している。(情報学部)・給与に関する優遇措置として、表彰等教育・研究における実績を提出し、研究業績の評価を行い、勤勉手当の優秀者の選考資料としている。(情報学部、理学部)・優秀な教員にプロジェクト研究を組織させて、学長裁量経費(競争I型)により、研究支援を行っている。(情報学部)・給与に関する優遇措置の一環として、教育・研究・社会活動等の実績調査書を提出し、昇給候補者の選考資料としている。(農学部) 				○		○				
44	浜松医科大学	医学博士の学位を有し、高度医療の指導業務を行い、病院に勤務する医師に月額5,000円を支給することとした。				○						
45	名古屋大学	英語による学部・大学院プログラム設置に伴い、優秀な人材確保のため、国際公募を行うとともに、諸手当や労働条件など新たな制度を整備中である。	○									
46	愛知教育大学	広報、情報処理、外国語に精通した者を公募により事務職員として採用した。「科学・ものづくり」の特定分野に高い知識を持ち、精通した者を公募により研究員とした。							○			

No	大学名	卓越した教員等の確保	卓越した教員等の確保			若年研究者等の能力活用			研究開発人材の交流促進			その他
			給与	評価 処遇	環境 整備	若手	女性	外国人	任期制	休職	退職金	
47	名古屋工業大学	特になし										
48	豊橋技術科学大学	特になし										
49	三重大学	特になし										
50	滋賀大学	教員の教育及び研究等の遂行に必要な知識及び能力の向上を計るため教育、公務及び社会連携活動にかかる職務の全部または一部を一定期間免除し、自らの研究に専念させる制度「サバティカル研修」を本年度秋学期から実施する。			○					○		
51	滋賀医科大学	特記事項なし										
52	京都大学	<生命科学研究科>・特命助教、特任助教の採用。特に特命助教については、若手が独立して研究を実施するポストとして新設し、研究科がサポートする体制を整えている。<物質・細胞統合システム拠点>・事務部に国際・企画セクションを設置し、国際化の充実を行った。・事務部に施設・安全衛生セクションを設置し、施設整備及び安全衛生の強化した。・事務部に情報システム管理室を設置し、情報システム全般の強化を行った。・物質・細胞統合システム拠点の研究者と学内他部署の研究者による共同研究を通じて学際融合研究を推進するために研究費の支援を行った。				○						
53	京都教育大学	特になし										
54	京都工芸繊維大学	特になし										
55	大阪大学	◎ 教員の流動性を高めるとともに、教職員の人事の活性化とその退職後における人生設計の選択肢の多様化を図るため、退職手当の支給に関し、勤奨退職として取り扱うことを認める定年前の早期退職制度である「早期定年退職制度」を正式に導入した。 ◎ 教員については定年延長(定年年齢の引上げ)により、高齢者雇用安定法に対応することとし、関係就業規則を改正した。 ◎ 外国人、女性及び障害者等の多様な人材を積極的に活用・開発することにより、教育・研究の質を一層向上させるため、多様な人材活用推進本部及び男女共同参画推進オフィスを設置した。 ◎ 育児又は家族の介護を行う者にとって、職業生活と家庭生活との両立を図ることができるよう、 ・ 育児休業の適用拡大 ・ 子の看護休暇の拡充 ・ 短時間勤務制度の継続と、裁量労働制適用者、短時間教育研究等職員への適用拡大 ・ 育児のための所定外労働の制限 ・ 時間外労働の制限 ・ 介護休業の休業期間等の通知 ・ 介護休暇の創設をした。					○	○		○		
56	大阪教育大学	卓越した特任教員を確保する目的で、学長が個別に年俸を決定することを可能とした。	○									
57	兵庫教育大学	特になし										
58	神戸大学	○全学 ・平成19-21年度までとしていた子育て中の全学男女研究者に、研究支援員の配置する事業を平成22年度から引き続き措置できるようにした。 ・平成22年度科学技術振興調整費(女性研究者養成システム改革加速事業)に採択された「レボリューション！女性教員養成神戸スタイル」にて、理工農系研究科における女性研究者の積極採用を通じた教員確保に向けた以下を立案している。 (1) 常勤の女性研究者(教員)の積極的な採用計画を策定 (2) 採用された女性教員に対し、スタートアップ経費等を充当 (3) 女性研究者に対し、研究・ライフメンターの配置 (4) 在籍女性教員に、研究スキルアップ経費として旅費等を補助 (5) 女性のポスドクを育成研究員として雇用 (6) 事業計画が促進できるよう本事業内で、女性研究者(教員)を採用した研究科にて、5年任期年俸制助教に対し、全学経費から補助 ○連携創造本部 ・本学では、知財管理及び産学官連携を推進する全学的支援組織として連携創造本部を設置し、研究成果の社会還元を推進している。今後の産学官連携活動の一層の戦略化・効率化による自立化促進を目指すため【平成22年度イノベーションシステム整備事業「大学等産学官連携自立化促進プログラム」(コーディネーター支援型)】に採択され、平成22年4月から産学官連携コーディネーター1名を特命教授として採用した。また、後継者の人材育成として、コーディネーター的業務を行う若手人材1名を特命教授として採用した。				○		○				

No	大学名	卓越した教員等の確保	卓越した教員等の確保			若年研究者等の能力活用			研究開発人材の交流促進			その他
			給与	評価 処遇	環境 整備	若手	女性	外国人	任期制	休職	退職金	
58	神戸大学(続き)	<p>○法学研究科 卓越した若手研究者に対する特別研究費を、部局長の判断で分配する計画を推進している。</p> <p>○保健学研究科 ・戦略的に研究科の学生を指導するために、客員教授の制度を整備した。 ・外部資金獲得の多い教員には、十分な研究スペースを再配分した。</p> <p>○農学研究科 ・教育・研究の評価とインセンティブの実現に向け、農学研究科自己点検・評価委員会において検討し、平成22年3月にポイント制を導入を決定した。 ・大学院博士課程前期課程入学試験及び第3年次編入学試験において、平成24年度入学試験から一部の専攻・学科を除き TOEFLを導入することとした。これにより、国際標準評価の導入と入試業務の軽減を図った。○経済経営研究所 ・平成22年度より共同研究推進室及び研究支援係を設置し、教員研究支援に関する事務スタッフ機能の充実を図っている。 ・部局内で研究費配分の公募を行い、若手教員を中心に、優れたプロジェクトに対して、スタートアップ資金の提供を図っている。</p>		○	○	○						
59	奈良教育大学	特になし。										
60	奈良女子大学	若手教員(助教・講師)の待遇を改善し教育研究活動の活性化を図るため、部局の実状に応じて上位職への昇任審査を行うことができる特別措置を新たに策定した。		○		○						
61	和歌山大学	該当なし。										
62	鳥取大学											
63	鳥根大学	平成22年4月から、学長裁量経費を原資として、新規採用教員を対象としたスタートアップ支援事業を実施している。			○							
64	岡山大学	学位取得後の女性研究者を任期付きでウーマン・テニュー・トラック教員(WTT)として採用し、3年目に実績評価を行いテニューア教員として常勤教員への採用の機会を付与することで、安定した採用枠とWTTシステムを設け、優秀な女性研究者の確保に努めている。なお、本年4月にはWTTシステムによりテニュー教員として4名の助教を採用している。					○	○				
65	広島大学	・任期付き助教に対して、教育環境の整備・充実を目的として、若手教員支援経費を支給する(採用後、3年間程度)【大学院先端物質科学研究科】			○	○						
66	山口大学	<p>・競争的資金や寄附金、病院収入など自己収入を財源とした新たな職種制度を導入した。</p> <p>・大学教育職員の従来の63歳定年を改め、65歳への段階的引き上げと選択定年制(63歳～65歳)を導入した。</p> <p>・平成19年度より、科研費の間接経費を「研究プロジェクト経費」として、申請に基づく審査を経て配分しているところであるが(ただし、次年度の科研費へ研究代表者として応募することが条件)、平成22年度より、科研費不採択者のうち総合評価がAだった教員も申請することができるようにしたことで、不採択者教員の科研費申請に係るモチベーションの維持に貢献している。</p> <p>・優れた研究業績を持つ定年退職教員(名誉教授)を学部の「特別研究員」として迎え、学部内の施設・設備を無償で貸与し、科研費の研究や受託・共同研究を引き続いて行っていただき、他の現職教員の模範となっていた(ただし、無給。)</p> <p>・学部長裁量経費で新規採用教員に対しスタートアップ経費を配分し研究支援を実施。</p> <p>・従来は、一部専任教員については他学部からの割愛により補てんしていたが、今年度から新たな産学官連携の在り方や外部資金の獲得等、出口戦略までを見据え、より自律的かつ積極的な機構運営を実現するため、広く公募による選考を原則化した。</p> <p>・教員研究費については、一律に配分するのではなく、研究計画書を提出させる制度にシフトし、競争的な教員研究費の配分を行っている。</p> <p>・JST産学官連携共同研究拠点整備事業の採択により、研究分野を絞り、最新の施設・設備を設置した。</p>							○			
67	徳島大学	特任教員制度の新設										○
68	鳴門教育大学	平成22年4月1日付けで、学長が特に必要と認めた教員及び研究員については年俸制が適用できることとした。これにより、ある一定期間においてプロジェクト等を担当する教員・研究員が必要となった場合に、年間所得の面で一般教員よりも優遇された条件で労働契約を結ぶことができるようになった。		○								
69	香川大学	特になし										
70	愛媛大学	<p>・学長裁量経費を財源として重点配分する研究開発支援制度を平成22年度から「研究活性化事業」として再構築し、そのうち着任1年以内の教員の研究を支援する「スタートアップ経費」を新設した。</p> <p>・女性未来育成センターを設置し、女性研究者活躍促進のための環境整備と意識改革、女性教員の積極的な拡大等、女性研究者がその能力を最大限に発揮できるよう、全学的に女性研究者に対する支援を行う。</p>			○		○					

No	大学名	卓越した教員等の確保	卓越した教員等の確保			若年研究者等の能力活用			研究開発人材の交流促進			その他
			給与	評価 処遇	環境 整備	若手	女性	外国人	任期制	休職	退職金	
71	高知大学	医学部では、「知的好奇心と精気に満ちた医学アカデミアで真理を探究する」、「臨床と基礎が一丸となって組織的にトランスレーショナルリサーチを行う」、「学生が主体的かつ意欲的に参加して独自性の高いリサーチマインドを磨く」ことを目的として、医学部の教育・研究活動拠点としての「先端医療学推進センター」を平成21年度9月に設置し、平成22年度は、学長裁量経費から当該センターに係る研究推進費として5千万円を配分した。(3年間で1億5千万円配分予定。)										○
72	福岡教育大学	特になし										
73	九州大学	科学技術振興調整費『女性研究者養成システム改革加速』事業「女性枠設定による教員採用・養成システム」により、平成21年度から採用を行っている理工農分野に加え、平成22年度採用分からは、大学の自主経費により、理工農以外の分野においても本システムでの採用を開始した。平成22年度は3名の採用を決定しており、今後も各年度2～3名程度の採用を予定している。 (理工農分野については、平成22年度採用分の全学審査を9月下旬に予定(平成21年度は10名採用)) 本システムで採用された教員に対しては、スタートアップ初年度研究費(実験系150万円、非実験系100万円)や、2～3年目の研究費について年間100万円を支援するほか、スキルアップセミナーを実施するなど、採用だけでなく支援の面でも卓越した女性研究者の確保のための施策を行っている。 ※本システムは、女性比率が低い理工農分野の部局に対し、各部局の人事ポイントを活用し毎年5名分の「女性枠教員ポスト」を設定、女性限定の国際公募を行い、採用候補者の能力と部局の採用・養成計画を含めて全学審査を実施し採用者を決定するもの(平成21年度より本稼働)。										○
74	九州工業大学	研究施設の改修を行った。重点プロジェクトセンターを設置し、集中的に資金を投入している。										○
75	佐賀大学	各研究者の年間の研究業績を評価し、最優秀の50歳以下の教職員1名へ研究費として50万円を授与。また芸術文化、社会貢献、国際貢献の分野で顕著な業績を挙げた50歳以下の教職員1名へ、研究費として50万円授与している。また独自の又は先駆的な研究課題に取組み、極めて優れた研究成果をもたらしたと学長が認める研究について月額6万円(原則として3年間)を研究推進特別手当として支給。	○									
76	長崎大学	・デニユアトラック教員にインセンティブとして毎年相当額の研究費を支給・インセンティブの付与をより明確にすることにより、教育研究の活性化を図るため、大学教員の勤労手当における勤務成績優秀者について学長が直接選考する枠を設けた	○			○						
77	熊本大学	・エイズ学研究センターが、人事制度活性化のためデニユアトラック制度を導入した。 ・教員の専門分野に関する能力を向上させることを目的として、教員の職務の全部又は一部を一定期間免除し、自主的に調査研究に専念するサバティカル制度を、本学に5年以上勤務している教員を対象として導入した。 ・本学は「世界最高水準の研究」を拠点形成研究Aとして、「世界最高水準を目指しうる研究」を拠点形成研究Bとして選定し、人、資金、スペースの面から重点的に支援しており、拠点形成研究Aには1,000万円、拠点形成研究Bには500万円を上限として研究費を配分している。 中でも、グローバルCOEプログラムに採択されている優れた拠点に対しては、正職員4名、有期雇用職員5名から成るグローバルCOE推進室を設置し、種々の支援業務により研究者の負担軽減を図っているほか、2階建て総面積1,300平米超の共用研究棟を新設するなど、その事業推進を全面的にバックアップしている。 また、本学では「科学研究費補助金申請・採択増の方針」を定め、科研費申請のうち、不採択になった研究課題で、科研費の審査評点がA(採択課題に準ずる程度)に該当するものの中から、研究推進会議で選出し、若手教員以外の教員(若手研究(A)(B)の申請年齢制限を越える年齢以上)には最大100万円、教員以外の応募資格を有する研究者には最大10万円の研究費をインセンティブとして付与している。 若手教員(若手研究(A)(B)の申請年齢制限以下)に対する支援の取り組みとしては、本年度「若手研究者支援制度実施要項」を定め、科研費等の採択状況に応じて、総額3千万円の研究費を支援することとしている。 更に、競争的資金を除いた受託研究及び共同研究の受入教員で、間接経費等の獲得額が多い教員に対しては、規定された額の「研究奨励費」をインセンティブとして付与している。	○	○	○					○		
78	大分大学	短期雇用については、平成22年3月よりプロジェクト型事業として認められた経費により雇用される者について、これまでの給与決定方法によらず職務給として、給与の設定が行える年俸制による給与支給を可能とし、卓越した教員等の確保の一助として制度化を実施した。	○									
79	宮崎大学	特になし。										
80	鹿児島大学	特にありません。										

No	大学名	卓越した教員等の確保	卓越した教員等の確保			若年研究者等の能力活用			研究開発人材の交流促進			その他
			給与	評価 処遇	環境 整備	若手	女性	外国人	任期制	休暇	退職金	
81	鹿屋体育大学	特になし。										
82	琉球大学	特になし。										
83	政策研究大学院大学	・外国の優秀な研究者を一定期間招聘し、教育研究に専念してもらうことにより、本学の教育研究活動の活性化に資することを目的として、「招聘教員制度」を導入した。・本学の専任教員に対して、本学の業務を一定期間免除し、国内外において研究活動に専念させることにより、教員の研究の質向上、活動の活性化を図ることを目的として、「サバティカル制度」を導入した。		○				○	○	○		
84	総合研究大学院大学	・各々の教授又は准教授と教育研究上連携協力のできる助教の配置・専任教員の勤務評価に基づき、期末勤労手当へ反映 ・基盤的な教育研究活動を担保するための経費の措置・スタートアップ資金の提供・学長裁量経費による研究環境整備	○	○								
85	北陸先端科学技術大学院大学	・教員の流動性の確保による活力ある教員組織を整備するため、全面的な任期制を適用する一方で、優秀な人材の定着を図り、長期的な視点に立った教育研究に取り組む体制を整備するため、平成18年度に採択されたテニユア・トラックの導入を支援する文部科学省「若手研究者の自立的な研究環境整備促進プログラム」による科学技術振興調整費「若手研究者の自立的な研究環境整備促進」事業を推進しつつテニユア制の制度設計を行い、教授及び准教授にテニユア・トラックを適用するテニユア制を導入した(平成21年10月から施行)。 ・本学では、既存の学問体系にとらわれない流動的な研究推進組織として、「研究ユニット」制度を設置しているが、平成21年度に採択された教育研究高度化のための支援体制整備事業「JAIST/エクセレント・コア(JAIST-EC)形成支援プロジェクト」によって、実績のある研究ユニットを重点的に支援した。 ・平成21年度に採択された教育研究高度化のための支援体制整備事業「JAIST/エクセレント・コア(JAIST-EC)形成支援プロジェクト」によって、研究員、RA等研究支援者の充実による研究支援体制の強化を重点的に進めた。		○	○			○				
86	奈良先端科学技術大学院大学	・「教員選考会議」を常設し、学長のリーダーシップの下、大学の将来を見据えた戦略的な教員人事を行う体制とした。 ・競争的資金の活用により、特任教員、ポストクとして、優秀な人材を世界から招聘し、国際的な教育研究拠点形成に向け研究体制の強化を進めた。 ・重点戦略経費、支援財団の寄附金、競争的資金等を活用し、スタートアップ資金や若手研究者支援経費として、新任教員や若手教員に対して、研究資金を機動的かつ柔軟に配分し、研究設備、研究補助員の充実を図った。		○	○							
87	人間文化研究機構	特になし。										
88	自然科学研究機構	・これまで教授・准教授の空きポストは同じ分野で同じ職(教授は教授、准教授は准教授)で直ちに後任公募することを原則にしてきたが、今後は、教授職・准教授職にこだわらず、卓越した人材に対して適したポジションと研究環境を与える観点から、欧米の研究動向や欧米で活躍している若手研究者を含めて、将来性ある研究分野と優れた人材について調査したうえで研究環境整備及び人事公募をすることにし、所長のもとで調査を開始した。(一部の研究所)		○	○							
89	高エネルギー加速器研究機構	特になし。										
90	情報・システム研究機構	・ゲストハウスの運用を開始し、外国人研究員等の長期滞在のための環境を整備した。(一部の研究所) ・平成22年度文部科学省科学技術振興調整費「生命科学の新分野創造若手育成プログラム」採択によるテニユアトラック教員の公募及び採択・新たに研究室を立ち上げる教員に対して、スタートアップ経費を計上。(一部の研究所)		○	○			○				

(注) 事例の分類は内閣府が行った。なお、分類の意味は以下の通りである。

「卓越した教員等の確保」>「給与」：卓越した研究者等の給与について他の職員の給与水準に比較して必要な優遇措置、「評価処遇」：能力及び実績に応じた処遇の徹底、優れた研究開発等を行った研究者等に対する公正な評価、「環境整備」：事務スタッフ機能の充実、スタートアップ資金の提供、研究室等の施設・設備環境の整備等、研究者等が国際的かつ競争的な環境の下で研究に専念できるような環境の整備。

「若年研究者等の能力活用」>「若手」：若年研究者の自立と活躍の機会を与える仕組み、「女性」：女性研究者の能力の活用のための取組、「外国人」：外国人研究者の能力の活用のための取組。

「研究開発人材の交流促進」>「任期制」：任期制の広範な定着を図る取組、「休暇」：研究開発の成果の実用化を行うための休暇制度の導入、「退職金」：研究開発法人と国立大学法人の通算の在籍期間に基づく退職金の算定、退職金の金額に相当する額の分割支給

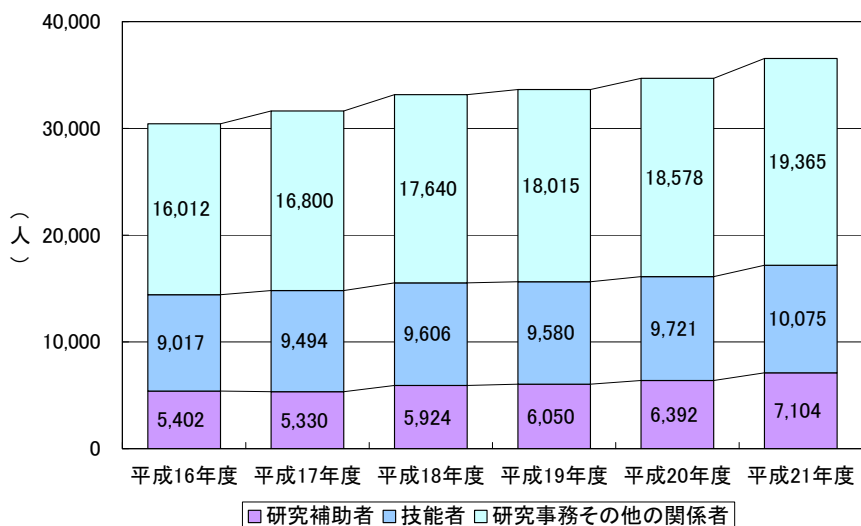
(出典) 文部科学省科学技術政策研究所「大学等における科学技術・学術活動実態調査」に基づき内閣府作成

2.13 研究支援者数

表 2-13 研究支援者数

	研究補助者 (人)	技能者 (人)	研究事務その 他の関係者 (人)
国立	7,104	10,075	19,365
大学の学部	5,323	6,378	14,092
その他	1,126	2,326	3,311
人文社会科学	545	129	2,297
理学	1,691	1,640	2,943
工学	1,469	3,935	4,927
農学	795	1,151	1,636
保健	2,334	3,009	5,725
その他	270	211	1,837

(出典) 総務省「科学技術研究調査」



(出典) 内閣府作成

図 2-2 国立大学法人における研究支援人材数の推移

表 2-14 法人別・研究支援者数

国立大学法人：平成21年5月1日現在，大学共同利用機関法人：平成22年3月31日現在

No.	法人名	研究補助者数 (人)	技能者数 (人)	研究事務その他の関係者数 (人)
1	北海道大学	357	407	530
2	北海道教育大学	0	0	73
3	室蘭工業大学	18	34	30
4	小樽商科大学	3	1	5
5	帯広畜産大学	14	60	53
6	旭川医科大学	1	41	67
7	北見工業大学	1	36	19
8	弘前大学	12	107	70
9	岩手大学	50	130	71
10	東北大学	677	389	1,022
11	宮城教育大学	2	1	72
12	秋田大学	3	98	62
13	山形大学	33	111	195
14	福島大学	1	1	33
15	茨城大学	12	36	73
16	筑波大学	231	402	315
17	筑波技術大学	12	12	0
18	宇都宮大学	12	55	43
19	群馬大学	160	81	125
20	埼玉大学	16	46	86
21	千葉大学	148	119	247
22	東京大学	819	1,381	2,604
23	東京医科歯科大学	128	76	398
24	東京外国語大学	0	1	109
25	東京学芸大学	1	5	61
26	東京農工大学	11	75	39
27	東京芸術大学	0	0	37
28	東京工業大学	145	90	182
29	東京海洋大学	148	29	107
30	お茶の水女子大学	6	0	73
31	電気通信大学	26	60	122
32	一橋大学	112	0	165
33	横浜国立大学	100	32	327
34	新潟大学	127	136	164
35	長岡技術科学大学	44	32	25
36	上越教育大学	0	0	9
37	富山大学	16	65	162
38	金沢大学	174	76	265
39	福井大学	14	36	293
40	山梨大学	21	132	121
41	信州大学	17	134	184
42	岐阜大学	166	100	43
43	静岡大学	62	121	91
44	浜松医科大学	111	0	74
45	名古屋大学	512	235	767
46	愛知教育大学	20	0	27
47	名古屋工業大学	153	50	85
48	豊橋技術科学大学	0	17	26
49	三重大学	40	117	250
50	滋賀大学	4	5	96
51	滋賀医科大学	22	78	79
52	京都大学	759	748	1,400
53	京都教育大学	0	3	50
54	京都工芸繊維大学	17	74	53
55	大阪大学	471	402	1,509
56	大阪教育大学	0	0	167
57	兵庫教育大学	14	1	69
58	神戸大学	87	129	723
59	奈良教育大学	4	0	0
60	奈良女子大学	20	0	39
61	和歌山大学	8	15	55
62	鳥取大学	40	49	179
63	島根大学	0	124	232
64	岡山大学	60	175	207
65	広島大学	4	10	764
66	山口大学	72	40	200
67	徳島大学	36	132	175
68	鳴門教育大学	1	0	0
69	香川大学	16	42	87
70	愛媛大学	89	76	127
71	高知大学	22	84	46
72	福岡教育大学	1	1	25
73	九州大学	608	547	949
74	九州工業大学	92	204	73
75	佐賀大学	45	56	60
76	長崎大学	39	238	372
77	熊本大学	59	194	200
78	大分大学	25	103	98
79	宮崎大学	54	72	246
80	鹿児島大学	41	211	202
81	鹿屋体育大学	0	2	7
82	琉球大学	74	84	88
83	政策研究大学院大学	0	0	81
84	総合研究大学院大学	6	0	2
85	北陸先端科学技術大学院大学	0	20	110
86	奈良先端科学技術大学院大学	3	110	69
87	人間文化研究機構	119	0	505
88	自然科学研究機構	29	398	444
89	高エネルギー加速器研究機構	0	184	234
90	情報・システム研究機構	259	86	289
	計	7,936	9,864	20,312

(出典) 文部科学省科学技術政策研究所「大学等における科学技術・学術活動実態調査」

3. 研究環境の整備

3.1 施設保有面積、老朽施設面積・割合、狭隘施設面積・割合

表 3-1 施設保有面積、老朽施設面積・割合、狭隘施設面積・割合

(各年5月1日現在の数値)

年度	法人名	施設保有面積 (万㎡)	老朽施設面積 (万㎡)※1	割合 (%)	狭隘施設面積 (万㎡)※2	割合 (%)
①	②	③	④	⑤=④/③	⑥	⑦=⑥/(③+⑥)
平成14年度	国立大学	2,201.3	560.6	25.5%	394.1	15.2%
	大学共同利用機関	58.8	8.7	14.8%	—	—
	国立高等専門学校	161.3	37.0	22.9%	0.8	0.5%
	計	2,421.4	606.3	25.0%	394.9	14.0%
平成15年度	国立大学	2,238.3	593.3	26.5%	377.6	14.4%
	大学共同利用機関	60.7	10.1	16.6%	—	—
	国立高等専門学校	165.1	34.7	21.0%	0.5	0.3%
	計	2,464.1	638.1	25.9%	378.1	13.3%
平成16年度	国立大学	2,274.7	656.4	28.9%	315.0	12.2%
	大学共同利用機関	61.9	11.3	18.3%	—	—
	国立高等専門学校	166.3	37.5	22.5%	2.6	1.5%
	計	2,502.9	705.2	28.2%	317.6	11.3%
平成17年度	国立大学	2,283.0	695.8	30.5%	311.8	12.0%
	大学共同利用機関	64.4	18.5	28.7%	—	—
	国立高等専門学校	167.6	38.3	22.9%	1.9	1.1%
	計	2,515.0	752.7	29.9%	313.7	11.1%
平成18年度	国立大学	2,289.0	747.7	32.7%	310.3	11.9%
	大学共同利用機関	65.6	17.9	27.3%	—	—
	国立高等専門学校	167.9	38.1	22.7%	1.9	1.1%
	計	2,522.5	803.7	31.9%	312.2	11.0%
平成19年度	国立大学	2,312.1	774.4	33.5%	305.9	11.7%
	大学共同利用機関	65.6	18.6	28.4%	—	—
	国立高等専門学校	168.0	35.4	21.1%	1.6	1.0%
	計	2,545.7	828.4	32.5%	307.6	10.8%
平成20年度	国立大学	2,334.4	704.8	30.2%	303.6	11.5%
	大学共同利用機関	67.1	20.9	31.1%	—	—
	国立高等専門学校	168.2	30.2	18.0%	1.8	1.1%
	計	2,569.7	755.9	29.4%	305.4	10.6%
平成21年度	国立大学	2,360.2	640.0	27.1%	289.0	10.9%
	大学共同利用機関	67.2	22.6	33.6%	—	—
	国立高等専門学校	168.4	28.6	17.0%	1.6	0.9%
	計	2,595.8	691.2	26.6%	290.6	10.1%

※1 老朽施設面積について

経年25年を経過した施設保有面積から大規模改修済の施設面積を控除した未改修の施設面積を老朽施設面積という。

※2 狭隘施設面積について

学生・教員等一人当たりに必要な面積に基づいて算出された標準的な面積(必要面積)から保有面積を控除することにより狭隘施設面積を算出している。

なお、大学共同利用機関については、施設が特殊な実験室等で構成されており(標準的な面積ではない)、研究の内容により個別に必要な面積を計上しているため、狭隘施設面積は算出できない。

(出典) 文部科学省「国立大学法人等施設実態報告」

表 3-2 法人別・施設保有面積、老朽施設面積、狭隘施設面積

平成21年度

No.	法人名	施設保有面積 (万㎡)	老朽施設面積 (万㎡)	狭隘施設面積 (万㎡)
1	北海道大学	78.2	20.6	6.4
2	北海道教育大学	18.4	4.2	2.4
3	室蘭工業大学	8.6	1.7	2.0
4	小樽商科大学	3.8	0.6	0.3
5	帯広畜産大学	7.5	2.6	1.0
6	旭川医科大学	11.8	3.1	0.4
7	北見工業大学	6.3	0.9	0.5
8	弘前大学	27.7	5.7	3.0
9	岩手大学	17.6	5.4	2.5
10	東北大学	94.3	21.3	5.3
11	宮城教育大学	6.6	2.0	1.0
12	秋田大学	22.6	3.9	2.5
13	山形大学	31.8	8.0	2.5
14	福島大学	9.8	5.7	1.2
15	茨城大学	19.4	5.3	3.5
16	筑波大学	88.3	42.4	5.9
17	筑波技術大学	3.3	0.0	0.3
18	宇都宮大学	15.8	4.9	1.7
19	群馬大学	31.5	7.6	2.1
20	埼玉大学	17.0	6.6	4.2
21	千葉大学	48.6	13.5	6.7
22	東京大学	154.8	26.7	11.2
23	東京医科歯科大学	27.6	4.2	2.5
24	東京外国語大学	7.3	0.1	0.3
25	東京学芸大学	17.7	5.3	5.4
26	東京農工大学	17.3	4.2	2.7
27	東京芸術大学	13.2	0.9	1.9
28	東京工業大学	41.7	11.7	6.0
29	東京海洋大学	12.6	2.6	0.7
30	お茶の水女子大学	9.6	1.9	2.2
31	電気通信大学	13.8	1.8	1.9
32	一橋大学	15.6	2.2	0.0
33	横浜国立大学	23.4	4.2	4.6
34	新潟大学	42.9	17.8	7.7
35	長岡技術科学大学	10.6	6.7	1.4
36	上越教育大学	7.9	2.8	0.5
37	富山大学	31.5	14.6	4.6
38	金沢大学	43.8	3.2	3.9
39	福井大学	21.3	9.8	4.4
40	山梨大学	21.6	7.7	2.1
41	信州大学	40.3	14.7	4.7
42	岐阜大学	29.0	11.3	3.9
43	静岡大学	26.1	6.3	5.1
44	浜松医科大学	12.2	4.0	1.3
45	名古屋大学	64.3	11.7	9.0
46	愛知教育大学	12.4	4.2	4.0
47	名古屋工業大学	14.2	2.0	3.2
48	豊橋技術科学大学	10.8	4.9	1.3
49	三重大学	32.1	6.9	3.0
50	滋賀大学	8.4	3.8	1.2
51	滋賀医科大学	11.9	6.6	0.6
52	京都大学	114.4	23.0	13.6
53	京都教育大学	8.4	2.2	1.8
54	京都工芸繊維大学	10.8	1.6	1.9
55	大阪大学	94.1	17.0	10.4
56	大阪教育大学	15.8	1.2	2.9
57	兵庫教育大学	7.8	4.3	1.2
58	神戸大学	53.2	13.1	9.8
59	奈良教育大学	5.4	2.2	0.5
60	奈良女子大学	9.3	0.5	1.4
61	和歌山大学	10.6	2.7	1.2
62	鳥取大学	27.5	5.7	4.2
63	島根大学	26.7	9.2	2.6
64	岡山大学	44.2	17.8	8.9
65	広島大学	57.9	13.2	8.2
66	山口大学	33.9	10.1	6.7
67	徳島大学	29.3	3.8	4.9
68	鳴門教育大学	7.2	3.2	0.8
69	香川大学	25.5	11.0	2.8
70	愛媛大学	33.4	7.3	3.5
71	高知大学	23.6	8.6	3.2
72	福岡教育大学	10.3	2.7	2.1
73	九州大学	91.5	30.5	4.7
74	九州工業大学	16.0	1.3	2.5
75	佐賀大学	23.8	13.6	4.8
76	長崎大学	36.7	11.7	4.1
77	熊本大学	40.4	9.3	5.3
78	大分大学	21.1	9.3	3.5
79	宮崎大学	25.6	3.0	2.1
80	鹿児島大学	37.5	15.3	6.1
81	鹿児島体育大学	4.3	2.5	0.7
82	琉球大学	27.3	12.6	5.0
83	政策研究大学院大学	3.2	0.0	0.2
84	総合研究大学院大学	0.9	0.0	0.0
85	北陸先端科学技術大学院大学	8.5	0.0	0.7
86	奈良先端科学技術大学院大学	9.3	0.0	0.0
87	人間文化研究機構	13.3	4.0	—
88	自然科学研究機構	22.4	6.3	—
89	高エネルギー加速器研究機構	21.3	11.3	—
90	情報・システム研究機構	10.1	1.0	—
91	国立高等専門学校機構	168.4	28.6	1.6

(出典) 文部科学省「国立大学法人等施設実態調査報告書」

3.2 減価償却費の推移

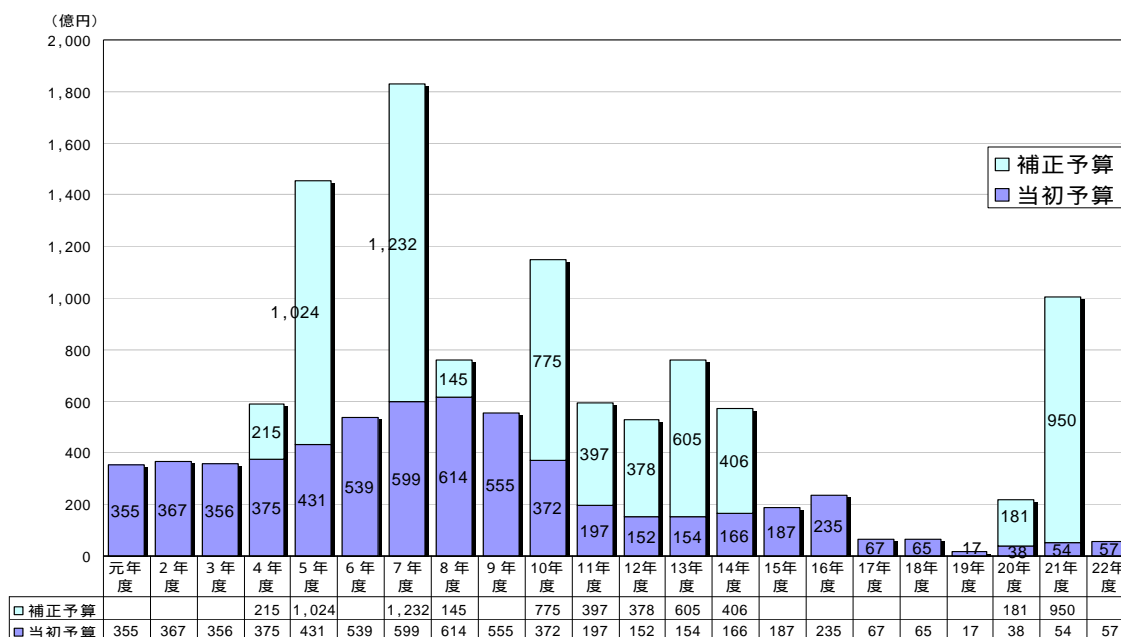
表 3-3 減価償却費の推移

(単位: 億円)

	平成16年度	平成17年度	平成18年度	平成19年度	平成20年度	平成21年度
減価償却費の推移	3,875	3,788	3,604	3,434	3,578	3,767

(出典) 文部科学省「国立大学法人等の平成 21 事業年度決算等について」

3.3 設備予算の推移



平成16年度の法人化以前の金額は国立学校特別会計における設備予算額を、法人化以降は運営費交付金、補助金における設備予算額を記載している(病院設備分を除く)。

(出典) 文部科学省作成資料

図 3-1 設備予算の推移

4. 科学技術研究活動

4.1 大学院收容定員（法人別）

表 4-1 大学院收容定員（法人別）

	大学名	研究科名	收容定員(人)				計
			修士	専門職	博士	5年一貫	
1	北海道	文学研究科	236	0	177	0	413
		教育学院	90	0	63	0	153
		法学研究科	40	300	45	0	385
		経済学研究科	60	40	45	0	145
		理学院	406	0	255	0	661
		医学研究科	60	0	410	0	470
		歯学研究科	0	0	168	0	168
		生命科学院	270	0	126	0	396
		工学研究科	680	0	255	0	935
		農学院	300	0	150	0	450
		獣医学研究科	0	0	96	0	96
		水産科学院	180	0	105	0	285
		環境科学院	322	0	192	0	514
		国際広報メディア・観光学院	84	0	51	0	135
		情報科学研究科	354	0	126	0	480
		保健科学院	52	0	0	0	52
		公共政策学教育部	0	60	0	0	60
計	3,134	400	2,264	0	5,798		
2	北海道教育	教育学研究科	270	90	0	0	360
		計	270	90	0	0	360
3	室蘭工業	工学研究科	396	0	72	0	468
		計	396	0	72	0	468
4	小樽商科	商学研究科	20	70	9	0	99
		計	20	70	9	0	99
5	帯広畜産	畜産学研究科	112	0	21	0	133
		計	112	0	21	0	133
6	旭川医科	医学系研究科	32	0	75	0	107
		計	32	0	75	0	107
7	北見工業	工学研究科	184	0	36	0	220
		計	184	0	36	0	220
8	弘前	人文社会科学研究科	32	0	0	0	32
		教育学研究科	84	0	0	0	84
		医学系研究科	0	0	224	0	224
		保健学研究科	50	0	27	0	77
		理工学研究科	160	0	24	0	184
		農学生命科学研究科	120	0	0	0	120
		地域社会研究科	0	0	18	0	18
		計	446	0	293	0	739
9	岩手	人文社会科学研究科	22	0	0	0	22
		教育学研究科	74	0	0	0	74
		工学研究科	294	0	68	0	362
		農学研究科	134	0	0	0	134
		連合農学研究科	0	0	80	0	80
		計	524	0	148	0	672
10	東北	文学研究科	178	0	135	0	313
		教育学研究科	86	0	56	0	142
		法学研究科	40	360	60	0	460
		経済学研究科	100	80	60	0	240
		理学研究科	524	0	390	0	914
		医学系研究科	164	0	582	0	746
		歯学研究科	12	0	188	0	200
		薬学部	114	0	78	0	192
		工学研究科	1,272	0	565	0	1,837
		農学研究科	206	0	129	0	335
		国際文化研究科	96	0	114	0	210
		情報科学研究科	260	0	156	0	416
		生命科学研究科	212	0	141	0	353
		環境科学研究科	130	0	96	0	226
		医工学研究科	62	0	20	0	82
		教育情報学教育部	24	0	15	0	39
		計	3,480	440	2,785	0	6,705
11	宮城教育	教育学研究科	50	64	0	0	114
		計	50	64	0	0	114
12	秋田	教育学研究科	88	0	0	0	88
		医学系研究科	34	0	149	0	183
		工学資源学研究科	276	0	48	0	324
		計	398	0	197	0	595

大学名	研究科名	収容定員(人)				計	
		修士	専門職	博士	5年一貫		
13 山形	社会文化システム研究科	24	0	0	0	24	
	教育実践研究科	0	20	0	0	20	
	地域教育文化研究科 (教育学研究科)	14	0	0	0	14	
	医学系研究科	39	0	0	0	39	
	理工学研究科	52	0	131	0	183	
	農学研究科	634	0	99	0	733	
	計	96	0	0	0	96	
14 福島	計	859	20	230	0	1,109	
	人間発達文化研究科 (教育学研究科)	40	0	0	0	40	
	地域政策科学研究科	47	0	0	0	47	
	経済学研究科	40	0	0	0	40	
	共生システム理工学研究科	44	0	0	0	44	
	計	120	0	0	0	120	
	計	291	0	0	0	291	
15 茨城	人文科学研究科	50	0	0	0	50	
	教育学研究科	104	0	0	0	104	
	理工学研究科	602	0	114	0	716	
	農学研究科	86	0	0	0	86	
	計	842	0	114	0	956	
16 筑波	教育研究科	249	0	0	0	249	
	人文社会科学系研究科	172	0	74	233	479	
	ビジネス科学研究科	120	180	69	0	369	
	数理工学系研究科	480	0	303	0	783	
	システム情報工学研究科	722	0	318	0	1,040	
	生命環境科学研究科	556	0	414	105	1,075	
	人間総合科学研究科	796	0	507	93	1,396	
	図書館情報メディア研究科	74	0	63	0	137	
	計	3,169	180	1,748	431	5,528	
	17 宇都宮	国際学研究科	60	0	9	0	69
教育学研究科		140	0	0	0	140	
工学研究科		394	0	93	0	487	
農学研究科		142	0	0	0	142	
計		736	0	102	0	838	
18 群馬	教育学研究科	46	32	0	0	78	
	社会情報学研究科	20	0	0	0	20	
	医学系研究科	142	0	348	0	490	
	工学研究科	600	0	117	0	717	
	計	808	32	465	0	1,305	
19 埼玉	文化科学研究科	64	0	12	0	76	
	教育学研究科	124	0	0	0	124	
	経済科学研究科	60	0	27	0	87	
	理工学研究科	562	0	168	0	730	
	計	810	0	207	0	1,017	
20 千葉	人文社会科学系研究科	120	0	54	0	174	
	教育学研究科	158	0	0	0	158	
	看護学研究科	74	0	36	0	110	
	理学研究科	234	0	75	0	309	
	工学研究科	652	0	126	0	778	
	園芸学研究科	210	0	54	0	264	
	融合科学研究科	236	0	63	0	299	
	医学薬学教育部	174	0	531	0	705	
	専門法務研究科	0	150	0	0	150	
	計	1,858	150	939	0	2,947	
	21 東京	総合文化研究科	538	0	513	0	1,051
		人文社会系研究科	386	0	324	0	710
		教育学研究科	176	0	147	0	323
法学政治学研究科		40	900	120	0	1,060	
経済学研究科		162	0	168	0	330	
理学系研究科		836	0	645	0	1,481	
数理工学研究科		106	0	96	0	202	
工学系研究科		1,184	15	931	0	2,130	
農学生命科学研究科		586	0	481	0	1,067	
医学系研究科		132	60	942	0	1,134	
薬学系研究科		172	0	127	0	299	
新領域創成科学研究科		732	0	488	0	1,220	
情報理工学系研究科		316	0	186	0	502	
学際情報学教育部		200	0	124	0	324	
公共政策学教育部		0	200	0	0	200	
計		5,566	1,175	5,292	0	12,033	
22 東京医科歯科		医歯学総合研究科	110	0	856	0	966
	保健衛生学研究科	58	0	42	0	100	
	生命情報学教育部	90	0	43	0	133	
	計	258	0	941	0	1,199	
23 東京外国語	総合国際学研究科 (地域文化研究科)	148	0	40	0	188	
	計	148	0	80	0	228	
	計	296	0	120	0	416	
24 東京学芸	教育学研究科	532	60	0	0	592	
	連合学校教育学研究科	0	0	60	0	60	
	計	532	60	60	0	652	
25 東京農工	工学府	482	0	180	0	662	
	農学府	296	0	0	0	296	
	連合農学研究科	0	0	120	0	120	
	技術経営研究科	0	80	0	0	80	
	生物システム応用科学府	104	0	66	0	170	
	計	882	80	366	0	1,328	

	大学名	研究科名	収容定員(人)				計
			修士	専門職	博士	5年一貫	
26	東京芸術	美術研究科	390	0	105	0	495
		音楽研究科	238	0	65	0	303
		映像研究科	128	0	9	0	137
		計	756	0	179	0	935
27	東京工業	理工学研究科	1,136	0	609	0	1,745
		生命理工学研究科	196	0	105	0	301
		総合理工学研究科	866	0	657	0	1,523
		情報理工学研究科	196	0	105	0	301
		社会理工学研究科	190	0	132	0	322
		イノベーションマネジメント研究科	0	65	24	0	89
計	2,584	65	1,632	0	4,281		
28	東京海洋	海洋科学技術研究科	380	0	120	0	500
		計	380	0	120	0	500
29	お茶の水女子	人間文化創成科学研究科	406	0	219	0	625
		計	406	0	219	0	625
30	電気通信	電気通信学研究科	376	0	87	0	463
		情報システム学研究科	236	0	114	0	350
		計	612	0	201	0	813
31	一橋	法学研究科	30	300	78	0	408
		社会学研究科	177	0	129	0	306
		経済学研究科	140	0	90	0	230
		商学研究科	216	0	90	0	306
		言語社会研究科	98	0	63	0	161
		国際企業戦略研究科	56	198	84	0	338
		国際・公共政策教育部	0	110	0	0	110
		計	717	608	534	0	1,859
		32	横浜国立	教育学研究科	280	0	0
国際社会科学部	216			150	105	0	471
工学府	686			0	153	0	839
環境情報教育部	292			0	180	0	472
計	1,454			150	438	0	2,042
33	新潟	教育学研究科	94	0	0	0	94
		保健学研究科	40	0	18	0	58
		医歯学総合研究科	52	0	437	0	489
		実務法学研究科	0	180	0	0	180
		現代社会文化研究科	120	0	60	0	180
		自然科学研究科	974	0	267	0	1,241
		技術経営研究科	0	40	0	0	40
		計	1,280	220	782	0	2,282
34	長岡技術科学	工学研究科	808	0	120	0	928
		技術経営研究科	0	30	0	0	30
		計	808	30	120	0	958
35	上越教育	学校教育研究科	500	100	0	0	600
		計	500	100	0	0	600
36	富山	人文科学研究科	20	0	0	0	20
		教育学研究科	76	0	0	0	76
		経済学研究科	16	0	0	0	16
		理工学教育部	434	0	63	0	497
		生命融合科学教育部	0	0	60	0	60
		医学薬学教育部	154	0	154	0	308
		計	700	0	277	0	977
37	金沢	教育学研究科	90	0	0	0	90
		医学系研究科	170	0	395	0	565
		自然科学研究科	882	0	354	0	1,236
		法務研究科	0	120	0	0	120
		人間社会環境研究科	110	0	36	0	146
計	1,252	120	785	0	2,157		
38	福井	教育学研究科	74	60	0	0	134
		医学系研究科	24	0	120	0	144
		工学研究科	478	0	120	0	598
計	576	60	240	0	876		
39	山梨	教育学研究科	84	0	0	0	84
		医学工学総合教育部	500	0	312	0	812
		計	584	0	312	0	896
40	信州	人文科学研究科	20	0	0	0	20
		教育学研究科	80	0	0	0	80
		経済・社会政策科学研究科	32	0	0	0	32
		法曹法務研究科	0	120	0	0	120
		医学系研究科	68	0	304	0	372
		総合工学系研究科	0	0	147	0	147
		工学系研究科	758	0	0	0	758
		農学研究科	138	0	0	0	138
		計	1,096	120	451	0	1,667
41	岐阜	教育学研究科	98	40	0	0	138
		地域科学研究科	40	0	0	0	40
		医学系研究科	38	0	212	0	250
		工学研究科	550	0	81	0	631
		応用生物科学研究科	178	0	0	0	178
		連合農学研究科	0	0	48	0	48
		連合獣医学研究科	0	0	65	0	65
		連合創薬医療情報研究科	0	0	18	0	18
計	904	40	424	0	1,368		

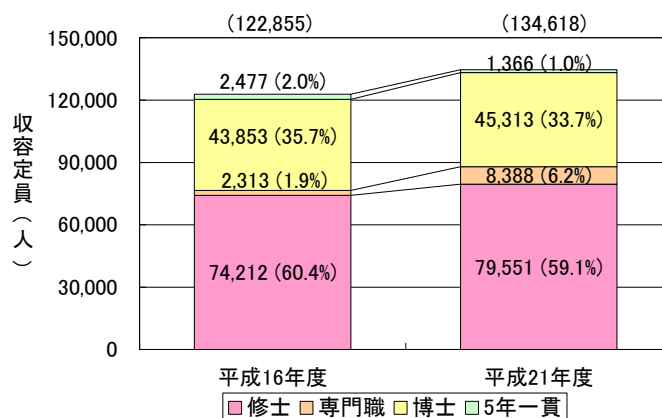
	大学名	研究科名	収容定員(人)				計		
			修士	専門職	博士	5年一貫			
42	静岡	人文社会科学部研究科	62	0	0	0	62		
		法務研究科	0	90	0	0	90		
		教育学研究科	124	20	0	0	144		
		情報学研究科	100	0	0	0	100		
		農学研究科	174	0	0	0	174		
		理学研究科	140	0	0	0	140		
		工学研究科	524	0	0	0	524		
		自然科学系研究科	0	0	150	0	150		
		計	1,124	110	150	0	1,384		
		43	浜松医科	医学系研究科	32	0	120	0	152
計	32			0	120	0	152		
44	名古屋	文学研究科	120	0	90	0	210		
		教育発達科学研究科	108	0	89	0	197		
		法学研究科	70	240	51	0	361		
		経済学研究科	88	0	66	0	154		
		理学研究科	308	0	219	0	527		
		多元数理科学研究科	94	0	90	0	184		
		医学系研究科	146	0	695	0	841		
		工学研究科	1,000	0	435	0	1,435		
		生命農学研究科	242	0	171	0	413		
		国際言語文化研究科	96	0	72	0	168		
		国際開発研究科	128	0	96	0	224		
		環境学研究科	274	0	192	0	466		
		情報科学研究科	232	0	131	0	363		
		計	2,906	240	2,397	0	5,543		
45	愛知教育	教育学研究科	200	0	0	0	200		
		教育実践研究科	0	100	0	0	100		
		計	200	100	0	0	300		
46	名古屋工業	工学研究科	1,160	0	115	0	1,275		
		計	1,160	0	115	0	1,275		
47	豊橋技術科学	工学研究科	790	0	102	0	892		
		計	790	0	102	0	892		
48	三重	人文社会科学部研究科	20	0	0	0	20		
		教育学研究科	82	0	0	0	82		
		地域イノベーション学研究科	10	0	5	0	15		
		医学系研究科	72	0	240	0	312		
		工学研究科	296	0	48	0	344		
		生物資源学研究科	176	0	36	0	212		
		計	656	0	329	0	985		
49	滋賀	教育学研究科	130	0	0	0	130		
		経済学研究科	104	0	18	0	122		
		計	234	0	18	0	252		
50	滋賀医科	医学系研究科	32	0	120	0	152		
		計	32	0	120	0	152		
51	京都	文学研究科	252	0	189	0	441		
		教育学研究科	84	0	75	0	159		
		法学研究科	30	600	90	0	720		
		経済学研究科	88	0	132	0	220		
		理学研究科	674	0	498	0	1,172		
		医学研究科	118	60	645	0	823		
		薬学研究科	158	0	108	0	266		
		工学研究科	932	0	591	0	1,523		
		農学研究科	526	0	360	0	886		
		人間・環境学研究科	328	0	204	0	532		
		エネルギー科学研究科	239	0	133	0	372		
		アジア・アフリカ地域研究科	0	0	0	134	134		
		情報学研究科	378	0	194	0	572		
		生命科学研究科	150	0	99	0	249		
		地球環境学教育部	73	0	80	0	153		
		経営管理教育部	0	150	0	0	150		
		公共政策教育部	0	80	0	0	80		
		計	4,030	890	3,398	134	8,452		
		52	京都教育	教育学研究科	114	0	0	0	114
				連合教職実践研究科	0	120	0	0	120
計	114			120	0	0	234		
53	京都工芸繊維	工芸科学研究科	690	0	138	0	828		
		計	690	0	138	0	828		
54	大阪	文学研究科	188	0	123	0	311		
		人間科学研究科	178	0	122	0	300		
		法学研究科	70	0	36	0	106		
		経済学研究科	166	0	75	0	241		
		理学研究科	532	0	378	0	910		
		医学系研究科	132	0	757	0	889		
		歯学研究科	0	0	220	0	220		
		薬学研究科	140	0	96	0	236		
		工学研究科	1,084	0	552	0	1,636		
		基礎工学研究科	410	0	210	0	620		
		言語文化研究科	134	0	71	0	205		
		国際公共政策研究科	70	0	63	0	133		
		情報科学研究科	242	0	129	0	371		
		生命機能研究科	0	0	0	275	275		
		高等司法研究科	0	300	0	0	300		
		大阪大学・金沢大学・浜松医科 大学連合小児発達学研究科	0	0	10	0	10		
		計	3,346	300	2,842	275	6,763		
		(大阪外国語)	(言語社会研究科)		0	0	17	0	17
				計	0	0	17	0	17

	大学名	研究科名	収容定員(人)				計
			修士	専門職	博士	5年一貫	
55	大阪教育	教育学研究科	442	0	0	0	442
		計	442	0	0	0	442
56	兵庫教育	学校教育研究科	400	200	0	0	600
		連合学校教育学研究科	0	0	72	0	72
		計	400	200	72	0	672
57	神戸	法学研究科	80	300	60	0	440
		経済学研究科	166	0	102	0	268
		経営学研究科	102	138	102	0	342
		人文学研究科	100	0	60	0	160
		国際文化学研究科	100	0	45	0	145
		人間発達環境学研究科	188	0	51	0	239
		医学系研究科	40	0	337	0	377
		保健学研究科	112	0	50	0	162
		理学研究科	240	0	90	0	330
		工学研究科	796	0	162	0	958
		農学研究科	238	0	75	0	313
		海事科学研究科	120	0	33	0	153
		国際協力研究科	130	0	85	0	215
		計	2,412	438	1,252	0	4,102
58	奈良教育	教育学研究科	100	40	0	0	140
		計	100	40	0	0	140
59	奈良女子	人間文化研究科	360	0	150	0	510
		計	360	0	150	0	510
60	和歌山	教育学研究科	90	0	0	0	90
		経済学研究科	94	0	0	0	94
		システム工学研究科	246	0	40	0	286
		計	430	0	40	0	470
61	鳥取	地域学研究科	60	0	0	0	60
		医学系研究科	82	0	248	0	330
		工学研究科	306	0	63	0	369
		農学研究科	122	0	0	0	122
		連合農学研究科	0	0	51	0	51
		計	570	0	362	0	932
62	鳥根	人文社会科学研究科	24	0	0	0	24
		教育学研究科	80	0	0	0	80
		医学系研究科	54	0	120	0	174
		総合理工学研究科	224	0	36	0	260
		生物資源科学研究科	120	0	0	0	120
		法務研究科	0	90	0	0	90
		計	502	90	156	0	748
63	岡山	教育学研究科	140	40	0	0	180
		保健学研究科	52	0	30	0	82
		社会文化科学研究科	200	0	36	0	236
		自然科学研究科	782	0	263	4	1,049
		環境学研究科	212	0	66	0	278
		医歯薬学総合研究科	170	0	560	0	730
		法務研究科	0	180	0	0	180
		計	1,556	220	955	4	2,735
64	広島	文学研究科	128	0	96	0	224
		教育学研究科	314	0	147	0	461
		社会科学研究科	160	0	81	0	241
		理学研究科	264	0	189	0	453
		先端物質科学研究科	128	0	90	0	218
		保健学研究科	68	0	51	0	119
		工学研究科	342	0	243	0	585
		生物圏科学研究科	146	0	99	0	245
		医歯薬学総合研究科	138	0	448	0	586
		国際協力研究科	142	0	108	0	250
		法務研究科	0	180	0	0	180
		総合科学研究科	120	0	60	0	180
		計	1,950	180	1,612	0	3,742
65	山口	人文科学研究科	16	0	0	0	16
		教育学研究科	82	0	0	0	82
		経済学研究科	52	0	0	0	52
		医学系研究科	152	0	227	0	379
		理工学研究科	632	0	129	0	761
		技術経営研究科	0	30	0	0	30
		農学研究科	68	0	0	0	68
		東アジア研究科	0	0	30	0	30
		連合獣医学研究科	0	0	48	0	48
		計	1,002	30	434	0	1,466
66	徳島	総合科学教育部	47	0	4	0	51
		人間・自然環境研究科	34	0	0	0	34
		医科学教育部	40	0	256	0	296
		口腔科学教育部	0	0	104	0	104
		薬科学教育部	126	0	66	0	192
		栄養生命科学教育部	44	0	36	0	80
		先端技術科学教育部	656	0	159	0	815
		保健科学教育部	28	0	10	0	38
		計	975	0	635	0	1,610

大学名	研究科名	収容定員(人)				計
		修士	専門職	博士	5年一貫	
67 鳴門教育	学校教育研究科	500	100	0	0	600
	計	500	100	0	0	600
68 香川	教育学研究科	96	0	0	0	96
	法学研究科	16	0	0	0	16
	経済学研究科	20	0	0	0	20
	医学系研究科	32	0	120	0	152
	工学研究科	156	0	66	0	222
	農学研究科	120	0	0	0	120
	地域マネジメント研究科	0	60	0	0	60
	連合法務研究科	0	90	0	0	90
	計	440	150	186	0	776
69 愛媛	法文学研究科	50	0	0	0	50
	教育学研究科	104	0	0	0	104
	医学系研究科	32	0	120	0	152
	理工学研究科	480	0	69	0	549
	農学研究科	144	0	0	0	144
	連合農学研究科	0	0	51	0	51
	計	810	0	240	0	1050
70 高知	総合人間自然科学研究科	402	0	84	0	486
	(理学研究科)	0	0	6	0	6
	(医学系研究科)	0	0	60	0	60
	(黒潮圏海洋科学研究科)	0	0	6	0	6
計	402	0	156	0	558	
71 福岡教育	教育学研究科	180	20	0	0	200
	計	180	20	0	0	200
72 九州	人文学部	112	0	84	0	196
	比較社会文化教育部	100	0	120	0	220
	人間環境学教育部	190	60	124	0	374
	法学教育部	110	0	75	0	185
	法務学教育部	0	300	0	0	300
	経済学教育部	94	90	72	0	256
	理学教育部	288	0	164	0	452
	システム生命科学教育部	0	0	0	222	222
	数理学教育部	108	0	80	0	188
	医学系教育部	80	40	458	0	578
	歯学教育部	0	0	172	0	172
	薬学教育部	110	0	78	0	188
	工学教育部	530	0	372	0	902
	芸術工学教育部	240	0	80	0	320
	システム情報科学教育部	255	0	147	0	402
	総合理工学系教育部	328	0	212	0	540
	生物資源環境科学教育部	322	0	231	0	553
	統合新領域学府	51	0	7	0	58
	計	2,918	490	2,476	222	6,106
73 九州工業	工学府	522	0	34	0	556
	(工学研究科)	0	0	29	0	29
	情報工学府	350	0	28	0	378
	(情報工学研究科)	0	0	28	0	28
	生命体工学研究科	244	0	118	0	362
	計	1,116	0	237	0	1,353
74 佐賀	教育学研究科	78	0	0	0	78
	経済学研究科	16	0	0	0	16
	医学系研究科	62	0	120	0	182
	工学系研究科	372	0	90	0	462
	農学研究科	100	0	0	0	100
	計	628	0	210	0	838
75 長崎	教育学研究科	36	40	0	0	76
	経済学研究科	30	0	9	0	39
	生産科学研究科	436	0	144	0	580
	医歯薬学総合研究科	142	0	485	0	627
	国際健康開発研究科	20	0	0	0	20
	計	664	40	638	0	1,342
76 熊本	教育学研究科	94	0	0	0	94
	社会文化科学研究科	146	0	30	0	176
	(社会文化科学研究科)	0	0	8	0	8
	自然科学研究科	784	0	186	0	970
	医学教育部	40	0	352	0	392
	薬学教育部	138	0	93	0	231
	保健学教育部	32	0	0	0	32
	法曹養成研究科	0	90	0	0	90
	計	1,234	90	669	0	1,993
	77 大分	教育学研究科	78	0	0	0
経済学研究科		40	0	9	0	49
工学研究科		270	0	36	0	306
福祉社会科学研究科		24	0	0	0	24
医学系研究科		62	0	120	0	182
計		474	0	165	0	639
78 宮崎	教育学研究科	20	56	0	0	76
	医学系研究科	50	0	100	0	150
	工学研究科	228	0	0	0	228
	農学研究科	136	0	0	0	136
	農学工学総合研究科	0	0	48	0	48
	計	434	56	148	0	638

	大学名	研究科名	収容定員(人)				計
			修士	専門職	博士	5年一貫	
79	鹿児島	人文社会科学研究科	56	0	18	0	74
		教育学研究科	76	0	0	0	76
		臨床心理学研究科	0	30	0	0	30
		保健学研究科	44	0	18	0	62
		理工学研究科	502	0	92	0	594
		農学研究科	138	0	0	0	138
		水産学研究科	64	0	0	0	64
		医歯学総合研究科	40	0	376	0	416
		司法政策研究科	0	90	0	0	90
		連合農学研究科	0	0	69	0	69
計	920	120	573	0	1,613		
80	鹿屋体育	体育学研究科	36	0	24	0	60
		計	36	0	24	0	60
81	琉球	人文社会科学研究科	90	0	12	0	102
		法務研究科	0	90	0	0	90
		教育学研究科	70	0	0	0	70
		観光科学研究科	6	0	0	0	6
		医学研究科	30	0	152	0	182
		保健学研究科	20	0	9	0	29
		理工学研究科	256	0	36	0	292
		農学研究科	80	0	0	0	80
		計	552	90	209	0	851
82	総合研究	文化科学研究科	0	0	51	0	51
		物理学研究科	0	0	0	85	85
		高エネルギー加速器科学研究科	0	0	0	36	36
		複合科学研究科	0	0	0	62	62
		生命科学研究科	0	0	0	99	99
		先端科学研究科	0	0	0	18	18
		計	0	0	51	300	351
83	政策研究	政策研究科	274	0	80	0	354
		計	274	0	80	0	354
84	北陸先端	知識科学研究科	180	0	90	0	270
		情報科学研究科	284	0	117	0	381
		マテリアルサイエンス研究科	250	0	111	0	361
		計	694	0	318	0	1,012
85	奈良先端	情報科学研究科	292	0	129	0	421
		ハイオサイエンス研究科	228	0	102	0	330
		物質創成科学研究科	180	0	90	0	270
		計	700	0	321	0	1,021
合計			79,551	8,388	45,313	1,366	134,618

(出典) 文部科学省作成資料



(注) ()内は総収容定員

(出典) 文部科学省作成資料に基づき内閣府作成

図 4-1 大学院収容定員とその推移

4.2 大学院学生数、うち社会人学生数

表 4-2 大学院学生数、うち社会人学生数

年度	修士課程 (修士、博士前期課程) (人)		博士課程 (博士後期、一貫制 博士課程) (人)		専門職学位課程 (人)		計 (人)		
		うち社会人		うち社会人		うち社会人		うち社会人	比率
平成15年度	91,680	8,526	50,311	11,175	193	164	142,184	19,865	14.0%
平成16年度	93,062	8,420	51,526	12,350	2,325	1,034	146,913	21,804	14.8%
平成17年度	93,742	8,447	52,478	13,355	4,560	1,700	150,780	23,502	15.6%
平成18年度	94,482	8,295	52,704	14,474	6,141	2,240	153,327	25,009	16.3%
平成19年度	94,956	8,389	52,225	16,090	6,719	2,393	153,900	26,872	17.5%
平成20年度	94,887	8,436	51,614	17,073	7,312	2,685	153,813	28,194	18.3%
平成21年度	95,316	8,174	50,931	17,407	7,675	2,912	153,922	28,493	18.5%

(出典) 文部科学省「学校基本調査報告書」

4.4 修士課程・博士課程の進路状況

表 4-4 修士課程の進路状況

年月	卒業生数 (人)	進学者 (人)	就職者 (人)	専修学校・外国 の学校等入学 者 (人)	一時的な仕事 に就いた者 (人)	左記以外の者 (人)	死亡・不詳の者 (人)	左記「進学者」 のうち就職して いる者(再掲) (人)
平成15年3月	39,211	6,665	26,679	—	—	5,114	753	80
平成16年3月	40,171	6,855	27,572	183	231	4,465	865	76
平成17年3月	41,026	6,402	28,939	182	367	4,338	798	72
平成18年3月	41,580	6,137	30,063	199	337	4,041	803	72
平成19年3月	42,214	5,626	31,488	166	344	3,804	786	81
平成20年3月	42,546	5,430	32,884	123	384	2,828	897	94
平成21年3月	42,821	5,413	33,166	149	307	2,873	913	99

(出典) 文部科学省「学校基本調査報告書」

表 4-5 博士課程の進路状況

年月	卒業生数 (人)	進学者 (人)	就職者 (人)	臨床研修医(予 定者を含む) (人)	専修学校・外国 の学校等入学 者 (人)	一時的な仕事 に就いた者 (人)	左記以外の者 (人)	死亡・不詳の者 (人)	左記「進学者」 のうち就職して いる者(再掲) (人)
平成15年3月	10,284	67	5,822	65	—	—	3,588	742	—
平成16年3月	11,033	127	6,336	34	181	359	2,915	1,081	15
平成17年3月	10,873	68	6,385	40	192	641	2,823	724	18
平成18年3月	11,429	59	6,647	9	203	608	3,126	777	4
平成19年3月	11,862	80	6,995	26	157	698	2,993	913	9
平成20年3月	11,473	106	7,475	26	137	564	1,754	834	13
平成21年3月	11,739	93	7,703	17	142	508	2,413	863	24

(出典) 文部科学省「学校基本調査報告書」

4.5 国立高等専門学校卒業生・専攻科修了者の進路状況

表 4-6 平成 21 年度国立高等専門学校卒業生の進路状況

卒業生数 (A)	就職希望者数 (B)	求人数 (C)	求人倍率 (C/B)	就職者数 (D)	就職率 (D/B)	進学者数 (E)	進学率 (E/A)
8,988	4,629	86,057	18.6	4,566	98.6	4,101	45.6

(出典) 独立行政法人国立高等専門学校機構作成資料

表 4-7 平成 21 年度国立高等専門学校専攻科修了者の進路状況

修了者数 (A)	就職希望者数 (B)	求人数 (C)	求人倍率 (C/B)	就職者数 (D)	就職率 (D/B)	進学者数 (E)	進学率 (E/A)
1,473	960	29,904	31.2	945	98.4	491	33.3

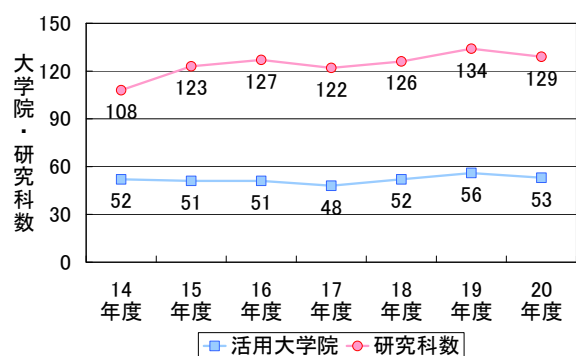
(出典) 独立行政法人国立高等専門学校機構作成資料

4.6 連携大学院制度の活用状況

表 4-8 連携大学院制度の活用状況

年度	活用大学院	研究科数
平成14年度	52	108
平成15年度	51	123
平成16年度	51	127
平成17年度	48	122
平成18年度	52	126
平成19年度	56	134
平成20年度	53	129

(出典) 文部科学省作成資料



(出典) 文部科学省作成資料に基づき内閣府作成

図 4-2 連携大学院制度の活用状況推移

4.7 外国人留学生数 課程段階における専攻分野別（法人別）

表 4-9 外国人留学生数（学部、修士、博士課程における専攻分野別）

（平成 21 年 5 月 1 日現在）

No.	法人名	学部 一般（専攻科・別科・聴講生・選科生・研究生等を除く。）												
		計	人文科学	社会科学	理学	工学	農学	保健（医・歯学）	保健（医・歯学）	商船	家政	教育	芸術	その他
1	北海道大学	98	6	12	2	52	13	3	5	0	0	5	0	0
2	北海道教育大学	6	0	0	0	0	0	0	0	0	0	6	0	0
3	室蘭工業大学	40	0	0	0	40	0	0	0	0	0	0	0	0
4	小樽商科大学	23	0	23	0	0	0	0	0	0	0	0	0	0
5	帯広畜産大学	10	0	0	0	0	10	0	0	0	0	0	0	0
6	旭川医科大学	0	0	0	0	0	0	0	0	0	0	0	0	0
7	北見工業大学	41	0	0	0	41	0	0	0	0	0	0	0	0
8	弘前大学	25	1	4	0	5	5	4	1	0	0	3	0	2
9	岩手大学	53	0	6	0	33	7	0	0	0	0	4	0	3
10	東北大学	86	15	18	8	43	0	0	2	0	0	0	0	0
11	宮城教育大学	35	0	0	0	0	0	0	0	0	0	35	0	0
12	秋田大学	67	4	0	0	62	0	1	0	0	0	0	0	0
13	山形大学	67	3	11	1	44	4	0	0	0	0	4	0	0
14	福島大学	96	0	74	0	0	0	0	0	0	0	10	0	12
15	茨城大学	100	1	10	9	61	3	0	0	0	0	16	0	0
16	筑波大学	158	9	39	19	78	5	1	0	0	0	3	3	1
17	筑波技術大学	3	0	0	0	3	0	0	0	0	0	0	0	0
18	宇都宮大学	101	0	0	0	54	4	0	0	0	0	14	0	29
19	群馬大学	75	0	0	0	70	0	2	0	0	0	3	0	0
20	埼玉大学	218	32	60	16	63	0	0	0	0	0	7	0	40
21	千葉大学	216	26	59	18	82	8	8	4	0	0	11	0	0
22	東京大学	211	8	31	2	53	8	0	4	0	0	4	0	101
23	東京医科歯科大学	7	0	0	0	0	0	7	0	0	0	0	0	0
24	東京外国語大学	128	128	0	0	0	0	0	0	0	0	0	0	0
25	東京学芸大学	51	0	0	0	0	0	0	0	0	0	51	0	0
26	東京農工大学	60	0	0	0	56	0	0	0	0	0	0	0	0
27	東京芸術大学	6	0	0	0	0	0	0	0	0	0	0	6	0
28	東京工業大学	238	0	0	19	219	0	0	0	0	0	0	0	0
29	東京海洋大学	34	0	0	0	0	28	0	0	6	0	0	0	0
30	お茶の水女子大学	28	18	0	1	0	0	0	0	9	0	0	0	0
31	電気通信大学	120	0	0	0	120	0	0	0	0	0	0	0	0
32	一橋大学	143	0	143	0	0	0	0	0	0	0	0	0	0
33	横浜国立大学	230	0	120	0	54	0	0	0	0	0	56	0	0
34	新潟大学	55	0	14	4	35	0	0	1	0	0	1	0	0
35	長岡技術科学大学	74	0	0	0	74	0	0	0	0	0	0	0	0
36	上越教育大学	0	0	0	0	0	0	0	0	0	0	0	0	0
37	富山大学	112	20	16	2	68	0	0	1	0	0	2	3	0
38	金沢大学	0	0	0	0	0	0	0	0	0	0	0	0	0
39	福井大学	77	0	0	0	73	0	0	0	0	0	4	0	0
40	山梨大学	60	0	0	0	76	0	0	0	0	0	0	0	0
41	信州大学	136	9	43	9	69	5	0	1	0	0	4	0	0
42	岐阜大学	62	5	2	0	49	0	5	0	0	0	1	0	0
43	静岡大学	68	7	18	4	37	7	0	0	0	0	0	0	5
44	浜松医科大学	2	0	0	0	0	2	0	0	0	0	0	0	0
45	名古屋大学	150	15	27	3	84	7	0	2	0	0	12	0	0
46	愛知教育大学	5	0	0	0	0	0	0	0	0	0	5	0	0
47	名古屋工業大学	110	0	0	0	110	0	0	0	0	0	0	0	0
48	豊橋技術科学大学	64	0	0	0	64	0	0	0	0	0	0	0	0
49	三重大学	59	6	10	0	31	4	0	0	0	0	3	0	5
50	滋賀大学	59	0	43	0	0	0	0	0	0	0	16	0	0
51	滋賀医科大学	0	0	0	0	0	0	0	0	0	0	0	0	0
52	京都大学	140	4	43	2	76	11	0	4	0	0	0	0	0
53	京都教育大学	10	0	0	0	0	0	0	0	0	0	10	0	0
54	京都工芸繊維大学	31	0	0	0	31	0	0	0	0	0	0	0	0
55	大阪大学	245	70	55	5	103	0	5	7	0	0	0	0	0
56	大阪教育大学	38	0	0	0	0	0	0	0	0	0	38	0	0
57	兵庫教育大学	2	0	0	0	0	0	0	0	0	0	2	0	0
58	神戸大学	105	13	38	11	41	1	0	0	1	0	0	0	0
59	奈良教育大学	14	0	0	0	0	0	0	0	0	0	14	0	0
60	奈良女子大学	25	2	10	9	0	0	0	0	3	1	0	0	0
61	和歌山大学	46	0	12	0	17	0	0	0	0	0	17	0	0
62	鳥取大学	21	0	0	0	11	1	0	0	0	0	1	0	8
63	島根大学	44	9	0	21	0	14	0	0	0	0	0	0	0
64	岡山大学	83	4	23	12	33	3	7	1	0	0	0	0	0
65	広島大学	71	0	45	5	16	1	2	1	0	0	0	0	1
66	山口大学	52	1	3	3	44	0	0	1	0	0	0	0	0
67	徳島大学	38	7	0	0	31	0	0	0	0	0	0	0	0
68	徳島教育大学	0	0	0	0	0	0	0	0	0	0	0	0	0
69	香川大学	34	0	17	0	13	3	0	0	0	0	1	0	0
70	愛媛大学	42	5	16	1	15	2	0	0	0	0	3	0	0
71	高知大学	40	22	0	9	0	7	1	0	0	0	1	0	0
72	福岡教育大学	20	0	0	0	0	0	0	0	0	0	20	0	0
73	九州大学	132	5	17	9	64	10	14	5	0	0	5	0	3
74	九州工業大学	28	0	0	0	28	0	0	0	0	0	0	0	0
75	佐賀大学	110	38	30	33	0	9	0	0	0	0	0	0	0
76	長崎大学	99	0	30	0	22	0	2	0	0	0	0	0	45
77	熊本大学	47	20	7	3	15	0	0	2	0	0	0	0	0
78	大分大学	26	0	6	0	20	0	0	0	0	0	0	0	0
79	宮崎大学	33	0	0	0	21	7	0	1	0	0	5	0	0
80	鹿児島大学	51	1	3	6	21	6	11	1	0	0	2	0	0
81	鹿児島教育大学	1	0	0	0	0	0	0	0	0	0	1	0	0
82	琉球大学	52	7	9	2	20	4	0	1	0	0	4	0	5
83	政策研究大学院大学	0	0	0	0	0	0	0	0	0	0	0	0	0
84	総合研究大学院大学	0	0	0	0	0	0	0	0	0	0	0	0	0
85	北陸先端科学技術大学院大学	0	0	0	0	0	0	0	0	0	0	0	0	0
86	奈良先端科学技術大学院大学	0	0	0	0	0	0	0	0	0	0	0	0	0
	計	5,577	521	1,147	248	2,645	201	75	44	7	12	405	12	260

No.	法人名	修士												
		一般(専攻科・別科・聴講生・選科生・研究生等を除く)												
		計	人文科学	社会科学	理学	工学	農学	保健(医・歯学)	保健(医・歯学除く)	商船	家政	教育	芸術	その他
1	北海道大学	264	28	55	16	63	28	2	0	0	0	20	0	52
2	北海道教育大学	10	0	0	0	0	0	0	0	0	0	10	0	0
3	室蘭工業大学	20	0	0	0	20	0	0	0	0	0	0	0	0
4	小樽商科大学	10	0	10	0	0	0	0	0	0	0	0	0	0
5	帯広畜産大学	19	0	0	0	0	19	0	0	0	0	0	0	0
6	旭川医科大学	0	0	0	0	0	0	0	0	0	0	0	0	0
7	北見工業大学	14	0	0	0	14	0	0	0	0	0	0	0	0
8	弘前大学	25	1	9	0	2	5	0	2	0	0	4	0	2
9	岩手大学	48	0	0	0	18	12	0	0	0	0	13	0	5
10	東北大学	344	69	76	21	116	9	10	4	0	0	19	0	20
11	宮城教育大学	8	0	0	0	0	0	0	0	0	0	8	0	0
12	秋田大学	15	0	0	0	12	0	0	0	0	0	3	0	0
13	山形大学	42	6	4	4	16	8	0	0	0	0	4	0	0
14	福島大学	31	0	18	0	0	0	0	0	0	0	5	0	8
15	茨城大学	71	10	11	3	31	11	0	0	0	0	5	0	0
16	筑波大学	551	16	230	19	78	52	15	0	0	0	52	26	63
17	筑波技術大学	0	0	0	0	0	0	0	0	0	0	0	0	0
18	宇都宮大学	78	0	0	0	21	12	0	0	0	0	7	0	38
19	群馬大学	70	0	11	0	52	0	2	1	0	0	4	0	0
20	埼玉大学	131	29	25	4	50	0	0	0	0	0	7	0	16
21	千葉大学	245	1	0	30	115	33	6	0	0	0	13	0	47
22	東京大学	734	56	73	37	309	52	1	39	0	0	17	0	150
23	東京医歯薬科大学	9	0	0	0	0	0	1	8	0	0	0	0	0
24	東京外国語大学	112	86	11	0	0	0	0	0	0	0	0	0	15
25	東京学芸大学	118	0	0	0	0	0	0	0	0	0	118	0	0
26	東京農工大学	131	0	0	0	45	86	0	0	0	0	0	0	0
27	東京芸術大学	57	0	0	0	0	0	0	0	0	0	0	57	0
28	東京工業大学	376	0	0	19	357	0	0	0	0	0	0	0	0
29	東京海洋大学	69	0	0	0	0	44	0	0	25	0	0	0	0
30	お茶の水女子大学	67	1	41	5	0	0	0	0	0	0	13	0	7
31	電気通信大学	94	0	0	0	94	0	0	0	0	0	0	0	0
32	一橋大学	179	50	129	0	0	0	0	0	0	0	0	0	0
33	横浜国立大学	266	0	175	0	35	0	0	0	0	0	25	0	31
34	新潟大学	59	12	26	0	6	0	0	0	0	0	9	0	6
35	長岡技術科学大学	65	0	0	0	65	0	0	0	0	0	0	0	0
36	上越教育大学	21	0	0	0	0	0	0	0	0	0	21	0	0
37	富山大学	96	4	39	9	0	0	2	6	0	0	3	0	0
38	金沢大学	0	0	0	0	33	0	0	0	0	0	0	0	0
39	福井大学	55	0	0	0	43	0	0	0	0	0	12	0	0
40	山梨大学	50	0	0	0	38	0	6	0	0	0	6	0	0
41	信州大学	67	1	2	2	46	6	2	0	0	0	8	0	0
42	岐阜大学	90	14	8	0	24	30	1	0	0	0	13	0	0
43	静岡大学	89	9	16	3	29	16	0	0	0	0	4	0	12
44	浜松医科大学	0	0	0	0	0	0	0	0	0	0	0	0	0
45	名古屋大学	418	79	107	6	98	7	15	0	0	0	22	0	83
46	愛知教育大学	26	0	0	0	0	0	0	0	0	0	26	0	0
47	名古屋工業大学	115	0	0	0	115	0	0	0	0	0	0	0	0
48	豊橋技術科学大学	76	0	0	0	76	0	0	0	0	0	0	0	0
49	三重大学	60	10	5	0	13	19	0	0	0	0	12	0	1
50	滋賀大学	98	0	80	0	0	0	0	0	0	0	18	0	0
51	滋賀医科大学	1	0	0	0	0	1	0	1	0	0	0	0	0
52	京都大学	341	22	57	18	111	29	4	14	0	0	9	0	77
53	京都教育大学	8	0	0	0	0	0	0	0	0	0	8	0	0
54	京都工芸繊維大学	43	0	0	0	43	0	0	0	0	0	0	0	0
55	大阪大学	395	102	87	12	179	0	4	9	0	0	0	0	2
56	大阪教育大学	25	0	0	0	0	0	0	0	0	0	25	0	0
57	兵庫教育大学	39	0	0	0	0	0	0	0	0	0	39	0	0
58	神戸大学	381	105	173	9	45	23	1	3	22	0	0	0	0
59	奈良教育大学	17	0	0	0	0	0	0	0	0	0	17	0	0
60	奈良女子大学	42	2	8	5	0	0	0	0	0	21	6	0	0
61	和歌山大学	61	0	41	0	8	0	0	0	0	0	12	0	0
62	鳥取大学	23	0	0	0	4	9	0	0	0	0	1	0	9
63	島根大学	45	10	0	17	0	11	2	0	0	0	5	0	0
64	岡山大学	213	58	19	39	20	4	11	14	0	0	24	0	24
65	広島大学	403	62	71	4	40	11	5	0	0	0	43	0	167
66	山口大学	77	4	38	2	11	4	1	2	0	3	8	0	4
67	徳島大学	65	10	0	0	50	0	3	2	0	0	0	0	0
68	鳴門教育大学	21	0	0	0	0	0	0	0	0	0	21	0	0
69	香川大学	24	0	4	0	4	8	1	0	0	0	7	0	0
70	愛媛大学	38	3	4	5	11	13	0	1	0	0	1	0	0
71	高知大学	22	2	0	3	0	15	1	0	0	0	1	0	0
72	福岡教育大学	20	0	0	0	0	0	0	0	0	0	20	0	0
73	九州大学	438	10	115	11	100	50	1	1	0	0	0	0	150
74	九州工業大学	53	0	0	0	53	0	0	0	0	0	0	0	0
75	佐賀大学	93	30	20	28	0	13	2	0	0	0	0	0	0
76	長崎大学	62	0	17	13	10	6	2	8	0	0	6	0	0
77	熊本大学	83	10	1	3	20	0	4	3	0	0	7	0	35
78	大分大学	4	27	5	16	0	4	0	2	0	0	0	0	0
79	宮崎大学	23	0	0	0	16	4	0	0	0	3	0	0	0
80	鹿児島大学	52	2	9	2	11	15	2	0	0	0	11	0	0
81	鹿児島体育大学	2	0	0	0	0	0	0	0	0	0	2	0	0
82	琉球大学	71	16	10	19	12	5	0	7	0	0	2	0	0
83	政策研究大学院大学	224	0	224	0	0	0	0	0	0	0	0	0	0
84	総合研究大学院大学	0	0	0	0	0	0	0	0	0	0	0	0	0
85	北陸先端科学技術大学院大学	126	0	0	0	64	0	0	0	0	0	0	0	62
86	奈良先端科学技術大学院大学	28	0	0	0	26	0	0	0	0	0	0	0	2
	計	9,179	935	2,075	368	2877	669	110	124	47	27	776	83	1089