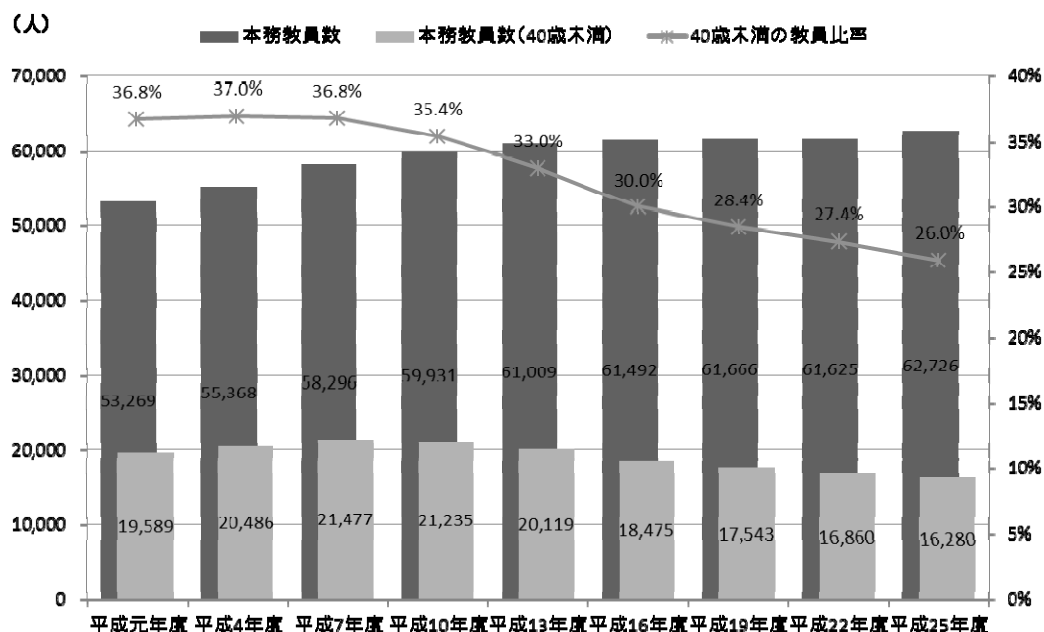


【大学等】国立大学の年齢階層別教員数(若手教員)

本務教員の若手割合は減少傾向にある。

- 本務教員のうち40歳未満の割合は平成4年度から低下を続けており、平成25年10月1日現在で26.0%となっている。
- 本務教員のうち30歳未満の割合は平成元年度以降一貫して減少している。

図表1 教員の年齢階層分布(国立大学)



単位:人

年度	本務教員数	累積度数				
		~30歳未満	~40歳未満	~50歳未満	~60歳未満	60歳以上
平成元年度	53,269	3,007	19,589	37,133	49,308	53,269
平成4年度	55,368	3,004	20,486	37,586	50,658	55,368
平成7年度	58,296	2,742	21,477	39,024	53,486	58,296
平成10年度	59,931	2,580	21,235	39,119	55,173	59,931
平成13年度	61,009	1,885	20,119	38,827	55,444	61,009
平成16年度	61,492	1,421	18,475	38,606	54,841	61,492
平成19年度	61,666	1,127	17,543	38,257	54,822	61,666
平成22年度	61,625	977	16,860	37,647	54,050	61,625
平成25年度	62,726	917	16,280	37,611	55,010	62,726

年度	本務教員数	累積相対度数				
		~30歳未満	~40歳未満	~50歳未満	~60歳未満	60歳以上
平成元年度	100.0%	5.6%	36.8%	69.7%	92.6%	100.0%
平成4年度	100.0%	5.4%	37.0%	67.9%	91.5%	100.0%
平成7年度	100.0%	4.7%	36.8%	66.9%	91.7%	100.0%
平成10年度	100.0%	4.3%	35.4%	65.3%	92.1%	100.0%
平成13年度	100.0%	3.1%	33.0%	63.6%	90.9%	100.0%
平成16年度	100.0%	2.3%	30.0%	62.8%	89.2%	100.0%
平成19年度	100.0%	1.8%	28.4%	62.0%	88.9%	100.0%
平成22年度	100.0%	1.6%	27.4%	61.1%	87.7%	100.0%
平成25年度	100.0%	1.5%	26.0%	60.0%	87.7%	100.0%

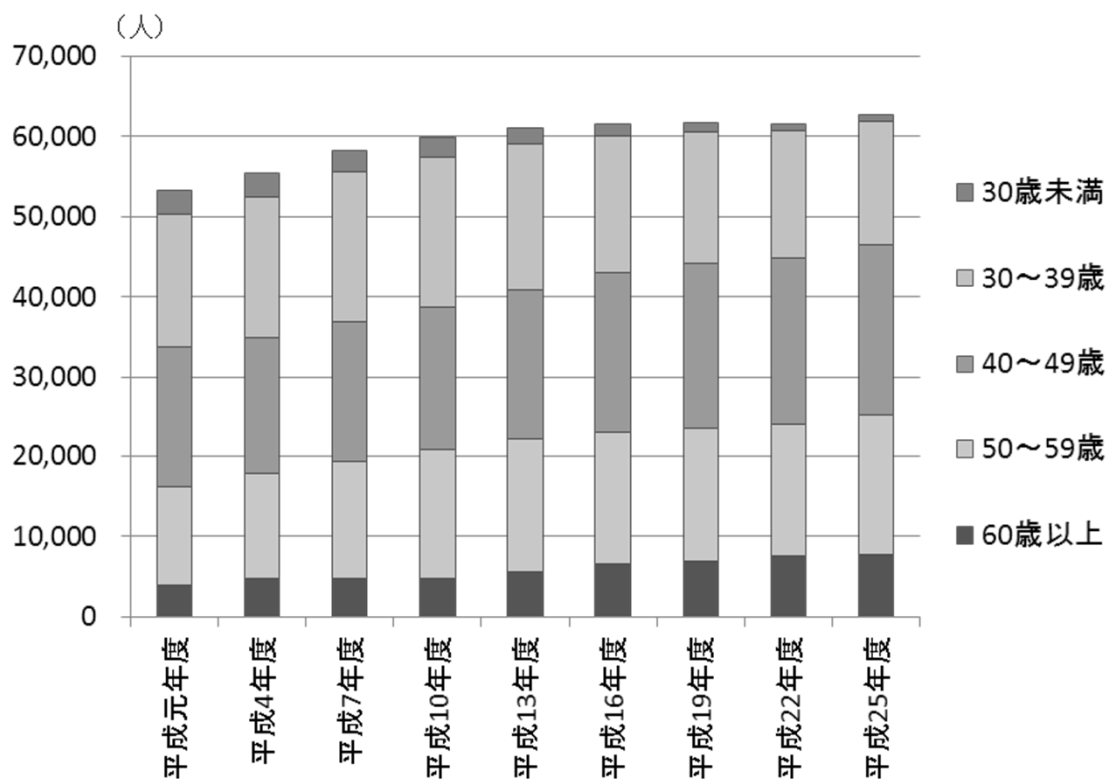
(注) 数値は各年度の10月1日現在。
 (出所) 文部科学省「学校教員統計調査」を基に作成。

【大学等】国立大学の年齢階層別教員数(実数)

本務教員の若手教員は実数でも減少傾向にある。

- 30～39歳の本務教員数は平成13年度から低下を続けており、平成25年10月1日現在で15,363人となっている。
- 30歳未満の本務教員数は平成元年度以降一貫して減少しており、平成25年10月1日現在で917人となっている。

図表1 年齢階層別教員数(国立大学)



単位: 人

年度	合計	30歳未満	30～39歳	40～49歳	50～59歳	60歳以上
平成元年度	53,269	3,007	16,582	17,544	12,175	3,961
平成4年度	55,368	3,004	17,482	17,100	13,072	4,710
平成7年度	58,296	2,742	18,735	17,547	14,462	4,810
平成10年度	59,931	2,580	18,655	17,884	16,054	4,758
平成13年度	61,009	1,885	18,234	18,708	16,617	5,565
平成16年度	61,492	1,421	17,054	20,131	16,235	6,651
平成19年度	61,666	1,127	16,416	20,714	16,565	6,844
平成22年度	61,625	977	15,883	20,787	16,403	7,575
平成25年度	62,726	917	15,363	21,331	17,399	7,716

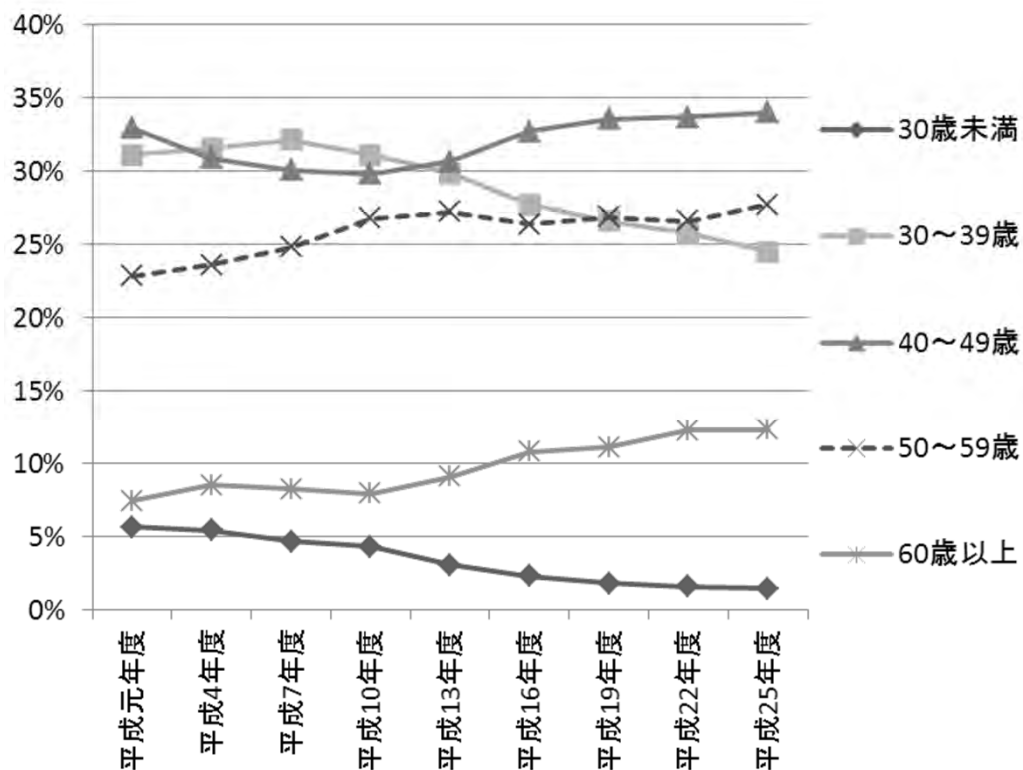
(注) 数値は各年度の10月1日現在。
 (出所) 文部科学省「学校教員統計調査」を基に作成。

【大学等】国立大学の年齢階層別教員数(割合)

特に30代の本務教員割合が大きく減少している。

- 特に30歳~39歳で減少幅が大きく、平成7年度は32.1%であったのに対し、平成25年度は24.5%となった。

図表1 年齢階層別教員割合(国立大学)



年度	30歳未満	30~39歳	40~49歳	50~59歳	60歳以上
平成元年度	5.6%	31.1%	32.9%	22.9%	7.4%
平成4年度	5.4%	31.6%	30.9%	23.6%	8.5%
平成7年度	4.7%	32.1%	30.1%	24.8%	8.3%
平成10年度	4.3%	31.1%	29.8%	26.8%	7.9%
平成13年度	3.1%	29.9%	30.7%	27.2%	9.1%
平成16年度	2.3%	27.7%	32.7%	26.4%	10.8%
平成19年度	1.8%	26.6%	33.6%	26.9%	11.1%
平成22年度	1.6%	25.8%	33.7%	26.6%	12.3%
平成25年度	1.5%	24.5%	34.0%	27.7%	12.3%

(注)数値は各年度の10月1日現在。

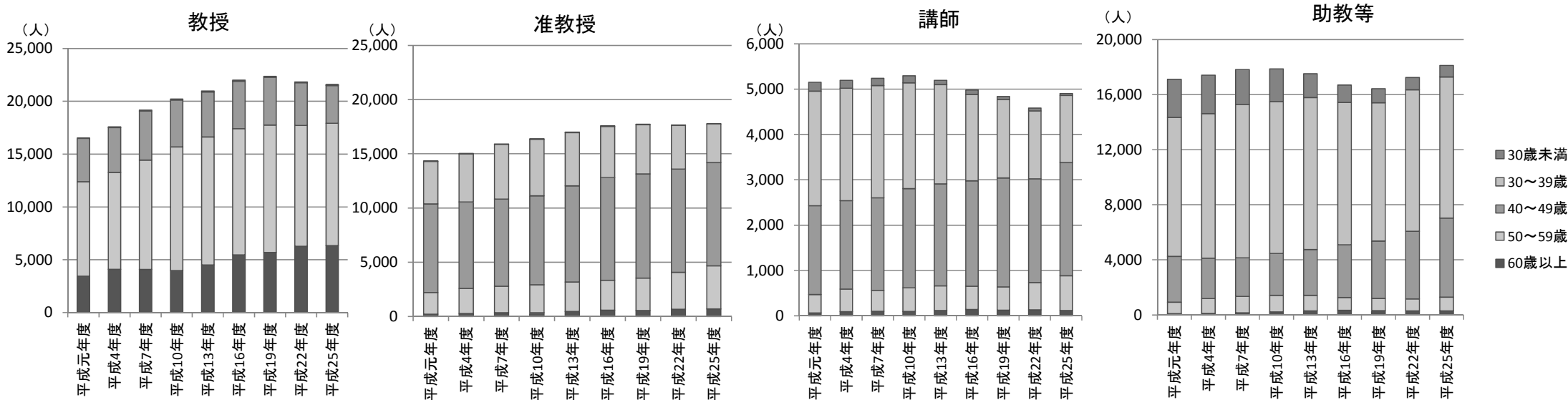
(出所)文部科学省「学校教員統計調査」を基に作成。

【大学等】国立大学の年齢階層別教員数(職階別)

各職階において、40歳未満の教員数は減少傾向にある。

- 特に「准教授」、「講師」における30歳～39歳の教員数が大きく減少している。

図表1 年齢階層別教員数(職階別)(国立大学)



(注1)学長・副学長には40歳未満の者はいなかったため省略している。助手(旧)、助教、助手は助教等にまとめた。

(注2)数値は各年度の10月1日現在。

(出所)文部科学省「学校教員統計調査」を基に作成。

【大学等】国立大学の年齢階層別教員数(職階別)

【参考】年齢階層別教員数(国立大学)

図表2 年齢階層別教員数(職階別)(国立大学)

助手(旧)、助教、助手を助教等に纏めた場合 単位:人

年齢階層	年度	合計	学長	副学長	教授	准教授	講師	助教
30歳未満	平成元年度	3,007	0	0	0	41	195	2,771
	平成4年度	3,004	0	0	0	39	178	2,787
	平成7年度	2,742	0	0	0	41	163	2,538
	平成10年度	2,580	0	0	0	48	154	2,378
	平成13年度	1,885	0	0	0	56	97	1,732
	平成16年度	1,421	0	0	0	56	100	1,265
	平成19年度	1,127	0	0	0	34	71	1,022
	平成22年度	977	0	0	0	33	61	883
平成25年度	917	0	0	1	23	47	846	
30歳～39歳	平成元年度	16,582	0	0	35	3,929	2,528	10,090
	平成4年度	17,482	0	0	62	4,434	2,479	10,507
	平成7年度	18,735	0	0	83	5,042	2,475	11,135
	平成10年度	18,655	0	0	88	5,208	2,335	11,024
	平成13年度	18,234	0	0	98	4,905	2,189	11,042
	平成16年度	17,054	0	0	94	4,716	1,902	10,342
	平成19年度	16,416	0	0	91	4,547	1,728	10,050
	平成22年度	15,883	0	0	82	4,022	1,498	10,281
平成25年度	15,363	0	0	66	3,560	1,481	10,256	
40歳～49歳	平成元年度	17,544	0	0	4,089	8,160	1,959	3,336
	平成4年度	17,100	0	0	4,242	7,965	1,952	2,941
	平成7年度	17,547	0	0	4,662	8,042	2,041	2,802
	平成10年度	17,884	0	0	4,441	8,209	2,187	3,047
	平成13年度	18,708	0	1	4,259	8,870	2,249	3,329
	平成16年度	20,131	0	1	4,500	9,479	2,328	3,823
	平成19年度	20,714	0	3	4,526	9,610	2,404	4,171
	平成22年度	20,787	0	1	4,046	9,530	2,288	4,922
平成25年度	21,331	0	3	3,574	9,518	2,496	5,740	
50歳～59歳	平成元年度	12,175	6	10	8,936	1,995	406	822
	平成4年度	13,072	7	9	9,178	2,317	496	1,065
	平成7年度	14,462	5	14	10,343	2,438	463	1,199
	平成10年度	16,054	5	23	11,706	2,586	524	1,210
	平成13年度	16,617	6	103	12,113	2,717	547	1,131
	平成16年度	16,235	7	69	11,945	2,763	510	941
	平成19年度	16,565	8	103	12,056	2,997	512	889
	平成22年度	16,403	11	71	11,449	3,411	602	859
平成25年度	17,399	3	85	11,576	3,976	767	992	
60歳以上	平成元年度	3,961	92	34	3,455	217	62	101
	平成4年度	4,710	91	37	4,092	281	92	117
	平成7年度	4,810	93	43	4,085	344	99	146
	平成10年度	4,758	94	42	3,976	339	94	213
	平成13年度	5,565	93	91	4,510	463	114	294
	平成16年度	6,651	80	73	5,459	569	141	329
	平成19年度	6,844	78	105	5,692	540	124	305
	平成22年度	7,575	75	150	6,265	653	132	300
平成25年度	7,716	82	185	6,339	697	115	298	

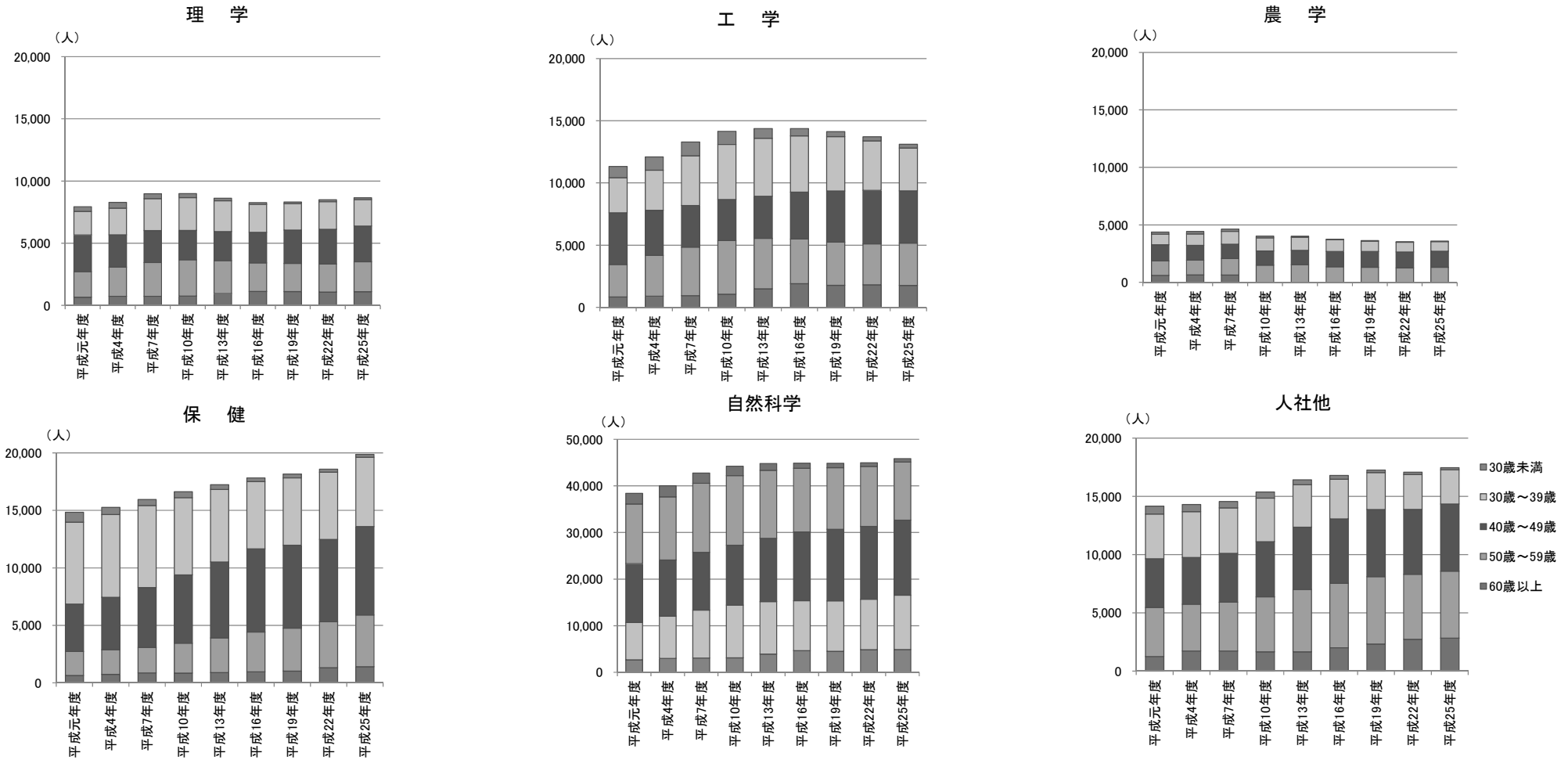
(注1) 助手(旧)、助教、助手は助教等にまとめた。
 (注2) 数値は各年度の10月1日現在。
 (出所) 文部科学省「学校教員統計調査」を基に作成。

【大学等】国立大学の年齢階層別教員数(分野別、実数)

保健以外の自然科学系の分野は、総教員数が停滞している。

- 自然科学系の中で保健分野のみ、教員数が平成元年度以降一貫して増加している

図表1 年齢階層別教員数(分野別)(国立大学)



(注) 数値は調査年度の10月1日現在(平成25年度調査は平成25年10月1日現在)。平成4年度「自然科学」は無回答が含まれるため、内訳は合計値と一致しない。

(出所) 文部科学省「学校教員統計調査」を基に作成。

【大学等】国立大学の年齢階層別教員数(分野別、実数)

【参考】年齢階層別教員数(分野別)(国立大学)

図表2 年齢階層別教員数(分野別)(国立大学)

単位:人

年齢階層	年度	全分野						人社他
		自然科学				保健		
		理 学	工 学	農 学	保 健			
30歳未満	平成元年度	3,007	2,325	374	901	176	874	682
	平成4年度	3,004	2,387	470	1,069	220	628	613
	平成7年度	2,742	2,202	396	1,100	186	520	540
	平成10年度	2,580	2,045	327	1,053	150	515	535
	平成13年度	1,885	1,472	192	787	84	409	413
	平成16年度	1,421	1,104	143	585	50	326	317
	平成19年度	1,127	917	137	400	40	340	210
	平成22年度	977	783	159	323	40	261	194
	平成25年度	917	734	147	302	32	253	183
30歳～39歳	平成元年度	16,582	12,754	1,898	2,814	920	7,122	3,828
	平成4年度	17,482	13,546	2,139	3,220	991	7,196	3,933
	平成7年度	18,735	14,831	2,570	3,995	1,124	7,142	3,904
	平成10年度	18,655	14,920	2,627	4,424	1,153	6,716	3,735
	平成13年度	18,234	14,582	2,485	4,649	1,147	6,301	3,652
	平成16年度	17,054	13,637	2,237	4,530	1,028	5,842	3,417
	平成19年度	16,416	13,240	2,123	4,373	898	5,846	3,176
	平成22年度	15,883	12,889	2,214	3,983	843	5,849	2,994
	平成25年度	15,363	12,432	2,125	3,438	844	6,025	2,931
40歳～49歳	平成元年度	17,544	12,652	2,948	4,160	1,419	4,125	4,892
	平成4年度	17,100	12,058	2,593	3,625	1,283	4,557	5,042
	平成7年度	17,547	12,372	2,561	3,352	1,243	5,216	5,175
	平成10年度	17,884	12,839	2,365	3,294	1,227	5,953	5,045
	平成13年度	18,708	13,575	2,325	3,401	1,233	6,616	5,133
	平成16年度	20,131	14,779	2,452	3,762	1,324	7,241	5,352
	平成19年度	20,714	15,362	2,675	4,098	1,371	7,218	5,352
	平成22年度	20,787	15,619	2,782	4,291	1,369	7,177	5,168
	平成25年度	21,331	16,145	2,860	4,206	1,389	7,690	5,186
50歳～59歳	平成元年度	12,175	7,982	2,049	2,605	1,246	2,082	4,193
	平成4年度	13,072	9,061	2,353	3,275	1,279	2,154	4,011
	平成7年度	14,462	10,274	2,719	3,903	1,442	2,210	4,188
	平成10年度	16,054	11,327	2,920	4,321	1,492	2,594	4,727
	平成13年度	16,617	11,270	2,656	4,055	1,539	3,020	5,347
	平成16年度	16,235	10,706	2,300	3,594	1,352	3,460	5,529
	平成19年度	16,565	10,796	2,269	3,478	1,310	3,739	5,769
	平成22年度	16,403	10,826	2,261	3,298	1,272	3,995	5,577
	平成25年度	17,399	11,640	2,413	3,409	1,314	4,504	5,759
60歳以上	平成元年度	3,961	2,698	663	842	554	639	1,263
	平成4年度	4,710	2,978	731	902	617	728	1,732
	平成7年度	4,810	3,075	731	935	546	863	1,735
	平成10年度	4,758	3,099	750	1,056	449	844	1,659
	平成13年度	5,565	3,906	955	1,483	584	884	1,659
	平成16年度	6,651	4,644	1,126	1,903	656	959	2,007
	平成19年度	6,844	4,512	1,111	1,770	612	1,019	2,332
	平成22年度	7,575	4,841	1,075	1,809	650	1,307	2,734
	平成25年度	7,716	4,888	1,106	1,756	627	1,399	2,828
合計	平成元年度	53,269	38,411	7,932	11,322	4,315	14,842	14,858
	平成4年度	55,368	40,030	8,286	12,091	4,390	15,263	15,331
	平成7年度	58,296	42,754	8,977	13,285	4,541	15,951	15,542
	平成10年度	59,931	44,230	9,989	14,148	4,471	16,622	15,701
	平成13年度	61,009	44,805	8,613	14,375	4,587	17,230	16,204
	平成16年度	61,492	44,870	8,258	14,374	4,410	17,828	16,622
	平成19年度	61,666	44,827	8,315	14,119	4,231	18,162	16,839
	平成22年度	61,625	44,958	8,491	13,704	4,174	18,589	16,667
	平成25年度	62,726	45,839	8,651	13,111	4,206	19,871	16,887

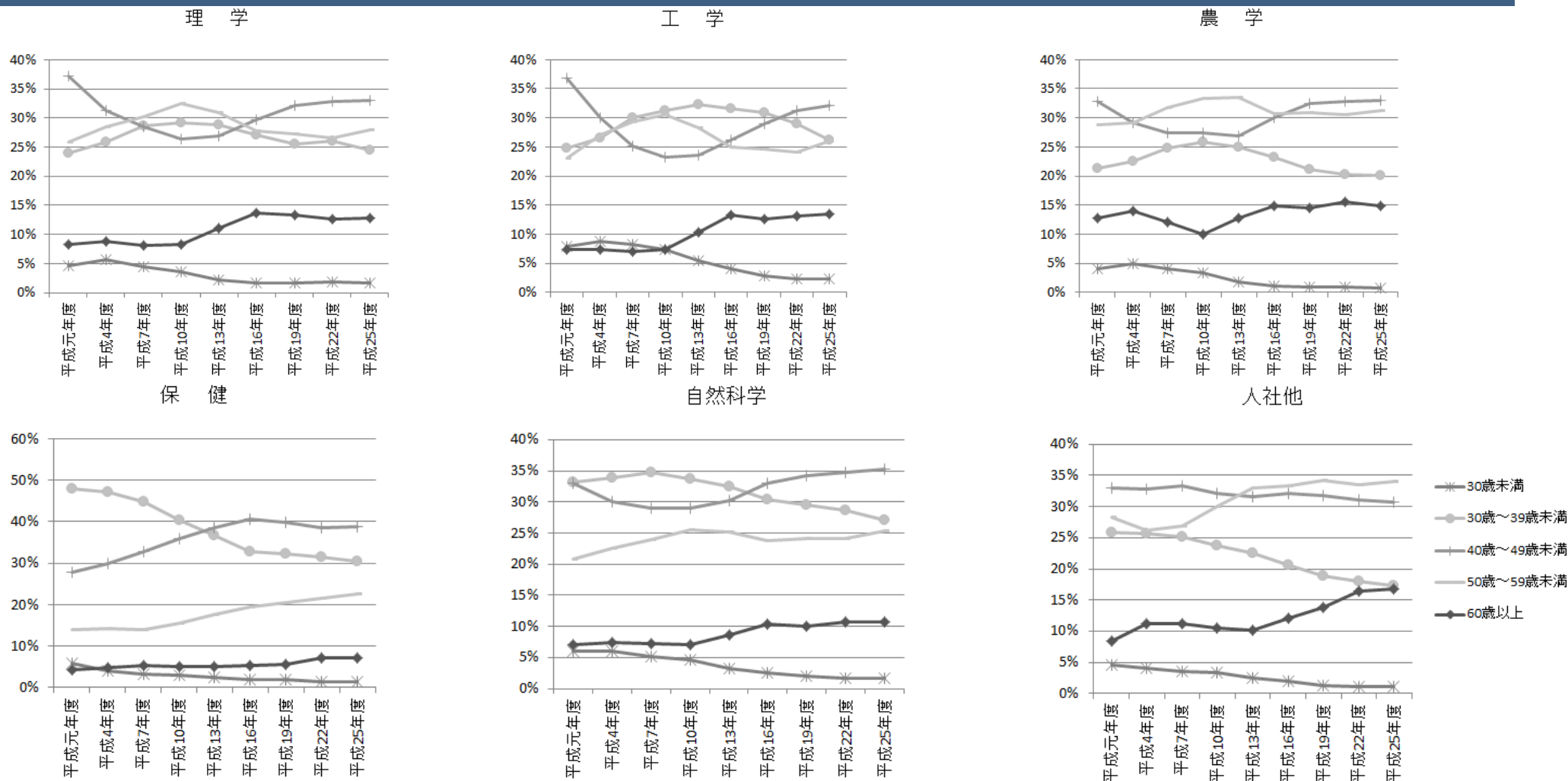
(注) 数値は調査年度の10月1日現在(平成25年度調査は平成25年10月1日現在)。平成4年度「自然科学」は無回答が含まれるため、内訳は合計値と一致しない。

(出所) 文部科学省「学校教員統計調査」を基に作成。

【大学等】国立大学の年齢階層別教員数(分野別、割合)

【参考】年齢階層別教員割合(分野別)(国立大学)

図表1 年齢階層別教員割合(分野別)(国立大学)



(注)数値は調査年度の10月1日現在(平成25年度調査は平成25年10月1日現在)。
 (出所)文部科学省「学校教員統計調査」を基に作成。

【大学等】国立大学の年齢階層別教員数(分野別、割合)

【参考】年齢階層別教員割合(分野別)(国立大学)

図表2 年齢階層別教員割合(分野別)(国立大学)

年齢階層	年度	全分野							人社他
			自然科学				保健		
			理学	工学	農学				
30歳未満	平成元年度	5.6%	6.1%	4.7%	8.0%	4.1%	5.9%	4.6%	
	平成4年度	5.4%	6.0%	5.7%	8.8%	5.0%	4.1%	4.0%	
	平成7年度	4.7%	5.2%	4.4%	8.3%	4.1%	3.3%	3.5%	
	平成10年度	4.3%	4.6%	3.6%	7.4%	3.4%	3.1%	3.4%	
	平成13年度	3.1%	3.3%	2.2%	5.5%	1.8%	2.4%	2.5%	
	平成16年度	2.3%	2.5%	1.7%	4.1%	1.1%	1.8%	1.9%	
	平成19年度	1.8%	2.0%	1.6%	2.8%	0.9%	1.9%	1.2%	
	平成22年度	1.6%	1.7%	1.9%	2.4%	1.0%	1.4%	1.2%	
平成25年度	1.5%	1.6%	1.7%	2.3%	0.8%	1.3%	1.1%		
30歳～39歳未満	平成元年度	31.1%	33.2%	23.9%	24.9%	21.3%	48.0%	25.8%	
	平成4年度	31.6%	33.8%	25.8%	26.6%	22.6%	47.1%	25.7%	
	平成7年度	32.1%	34.7%	28.6%	30.1%	24.8%	44.8%	25.1%	
	平成10年度	31.1%	33.7%	29.2%	31.3%	25.8%	40.4%	23.8%	
	平成13年度	29.9%	32.5%	28.9%	32.3%	25.0%	36.6%	22.5%	
	平成16年度	27.7%	30.4%	27.1%	31.5%	23.3%	32.8%	20.6%	
	平成19年度	26.6%	29.5%	25.5%	31.0%	21.2%	32.2%	18.9%	
	平成22年度	25.8%	28.7%	26.1%	29.1%	20.2%	31.5%	18.0%	
平成25年度	24.5%	27.1%	24.6%	26.2%	20.1%	30.3%	17.4%		
40歳～49歳未満	平成元年度	32.9%	32.9%	37.2%	36.7%	32.9%	27.8%	32.9%	
	平成4年度	30.9%	30.1%	31.3%	30.0%	29.2%	29.9%	32.9%	
	平成7年度	30.1%	28.9%	28.5%	25.2%	27.4%	32.7%	33.3%	
	平成10年度	29.8%	29.0%	26.3%	23.3%	27.4%	35.8%	32.1%	
	平成13年度	30.7%	30.3%	27.0%	23.7%	26.9%	38.4%	31.7%	
	平成16年度	32.7%	32.9%	29.7%	26.2%	30.0%	40.6%	32.2%	
	平成19年度	33.6%	34.3%	32.2%	29.0%	32.4%	39.7%	31.8%	
	平成22年度	33.7%	34.7%	32.8%	31.3%	32.8%	38.6%	31.0%	
平成25年度	34.0%	35.2%	33.1%	32.1%	33.0%	38.7%	30.7%		
50歳～59歳未満	平成元年度	22.9%	20.8%	25.8%	23.0%	28.9%	14.0%	28.2%	
	平成4年度	23.6%	22.6%	28.4%	27.1%	29.1%	14.1%	26.2%	
	平成7年度	24.8%	24.0%	30.3%	29.4%	31.8%	13.9%	26.9%	
	平成10年度	26.8%	25.6%	32.5%	30.5%	33.4%	15.6%	30.1%	
	平成13年度	27.2%	25.2%	30.8%	28.2%	33.6%	17.5%	33.0%	
	平成16年度	26.4%	23.9%	27.9%	25.0%	30.7%	19.4%	33.3%	
	平成19年度	26.9%	24.1%	27.3%	24.6%	31.0%	20.6%	34.3%	
	平成22年度	26.6%	24.1%	26.6%	24.1%	30.5%	21.5%	33.5%	
平成25年度	27.7%	25.4%	27.9%	26.0%	31.2%	22.7%	34.1%		
60歳以上	平成元年度	7.4%	7.0%	8.4%	7.4%	12.8%	4.3%	8.5%	
	平成4年度	8.5%	7.4%	8.8%	7.5%	14.1%	4.8%	11.3%	
	平成7年度	8.3%	7.2%	8.1%	7.0%	12.0%	5.4%	11.2%	
	平成10年度	7.9%	7.0%	8.3%	7.5%	10.0%	5.1%	10.6%	
	平成13年度	9.1%	8.7%	11.1%	10.3%	12.7%	5.1%	10.2%	
	平成16年度	10.8%	10.3%	13.6%	13.2%	14.9%	5.4%	12.1%	
	平成19年度	11.1%	10.1%	13.4%	12.5%	14.5%	5.6%	13.8%	
	平成22年度	12.3%	10.8%	12.7%	13.2%	15.6%	7.0%	16.4%	
平成25年度	12.3%	10.7%	12.8%	13.4%	14.9%	7.0%	16.7%		

(注) 数値は調査年度の10月1日現在(平成25年度調査は平成25年10月1日現在)。

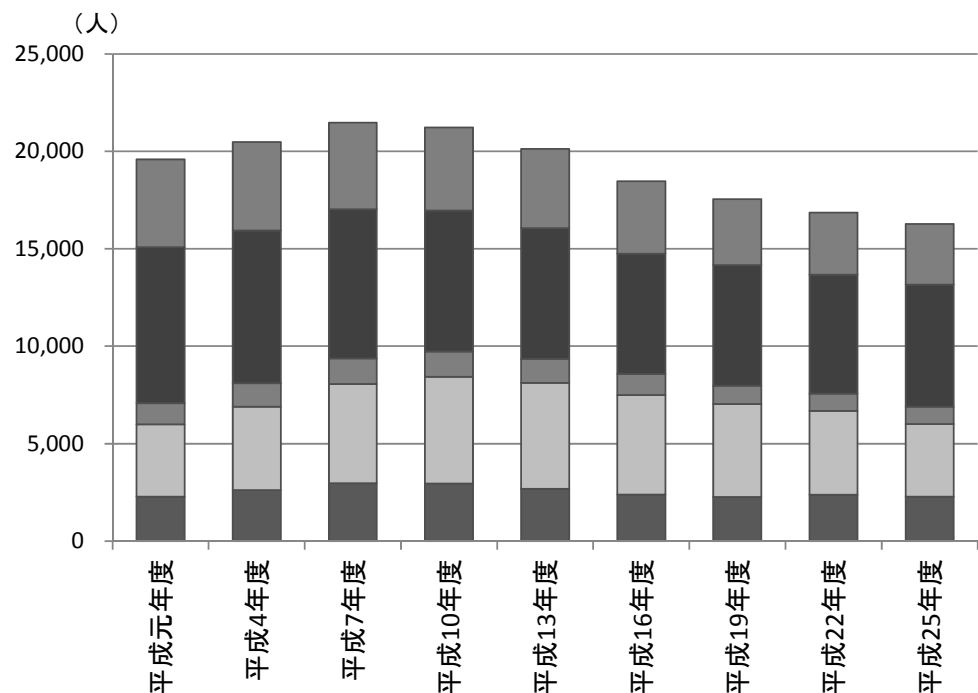
(出所) 文部科学省「学校教員統計調査」を基に作成。

【大学等】国立大学の若手教員数(分野別、40歳未満、実数)

自然科学系の若手教員数(40歳未満)は平成7年度以降は減少傾向にある。

■ 平成22年度から平成25年度にかけて、「保健」のみ増加している。

図表1 若手教員数(分野別)(40歳未満)(国立大学)



単位:人

年齢階層	年度	全分野						人社他
		自然科学				保健		
		理学	工学	農学	保健	保健	人社他	
40歳未満	平成元年度	19,589	15,079	2,272	3,715	1,096	7,996	4,510
	平成4年度	20,486	15,933	2,609	4,289	1,211	7,824	4,546
	平成7年度	21,477	17,033	2,966	5,095	1,310	7,662	4,444
	平成10年度	21,235	16,965	2,954	5,477	1,303	7,231	4,270
	平成13年度	20,119	16,054	2,677	5,436	1,231	6,710	4,065
	平成16年度	18,475	14,741	2,380	5,115	1,078	6,168	3,734
	平成19年度	17,543	14,157	2,260	4,773	938	6,186	3,386
	平成22年度	16,860	13,672	2,373	4,306	883	6,110	3,188
	平成25年度	16,280	13,166	2,272	3,740	876	6,278	3,114

(注)数値は調査年度の10月1日現在(平成25年度調査は平成25年10月1日現在)。平成4年度「自然科学」は無回答が含まれるため、内訳は合計値と一致しない。

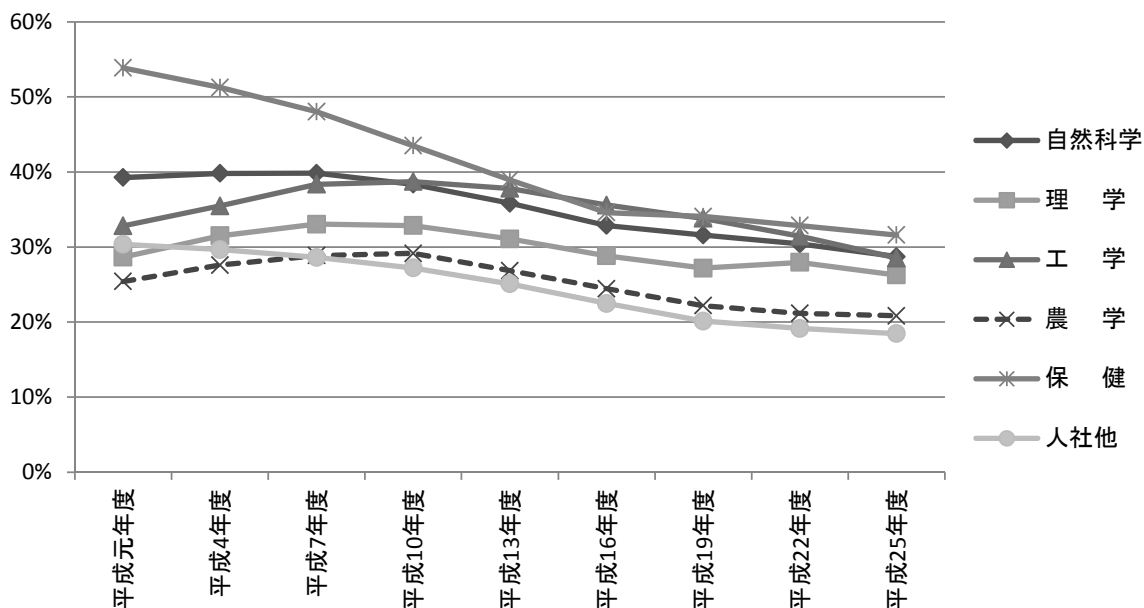
(出所)文部科学省「学校教員統計調査」を基に作成。

【大学等】国立大学の若手教員数(分野別、40歳未満、割合)

若手教員(40歳未満)割合は全ての分野で減少傾向にある。

- 「保健」、「人社他」は一貫して減少している。
- 「理学」は平成7年度まで、「工学」、「農学」は平成10年度まで増加していたが、それ以降は減少傾向にある。

図表1 若手教員割合(分野別)(40歳未満)(国立大学)



年齢階層	年度	全分野						
		自然科学	理学	工学	農学	保健	人社他	
40歳未満	平成元年度	36.8%	39.3%	28.6%	32.8%	25.4%	53.9%	30.4%
	平成4年度	37.0%	39.8%	31.5%	35.5%	27.6%	51.3%	29.7%
	平成7年度	36.8%	39.8%	33.0%	38.4%	28.8%	48.0%	28.6%
	平成10年度	35.4%	38.4%	32.9%	38.7%	29.1%	43.5%	27.2%
	平成13年度	33.0%	35.8%	31.1%	37.8%	26.8%	38.9%	25.1%
	平成16年度	30.0%	32.9%	28.8%	35.6%	24.4%	34.6%	22.5%
	平成19年度	28.4%	31.6%	27.2%	33.8%	22.2%	34.1%	20.1%
	平成22年度	27.4%	30.4%	27.9%	31.4%	21.2%	32.9%	19.1%
平成25年度	26.0%	28.7%	26.3%	28.5%	20.8%	31.6%	18.4%	

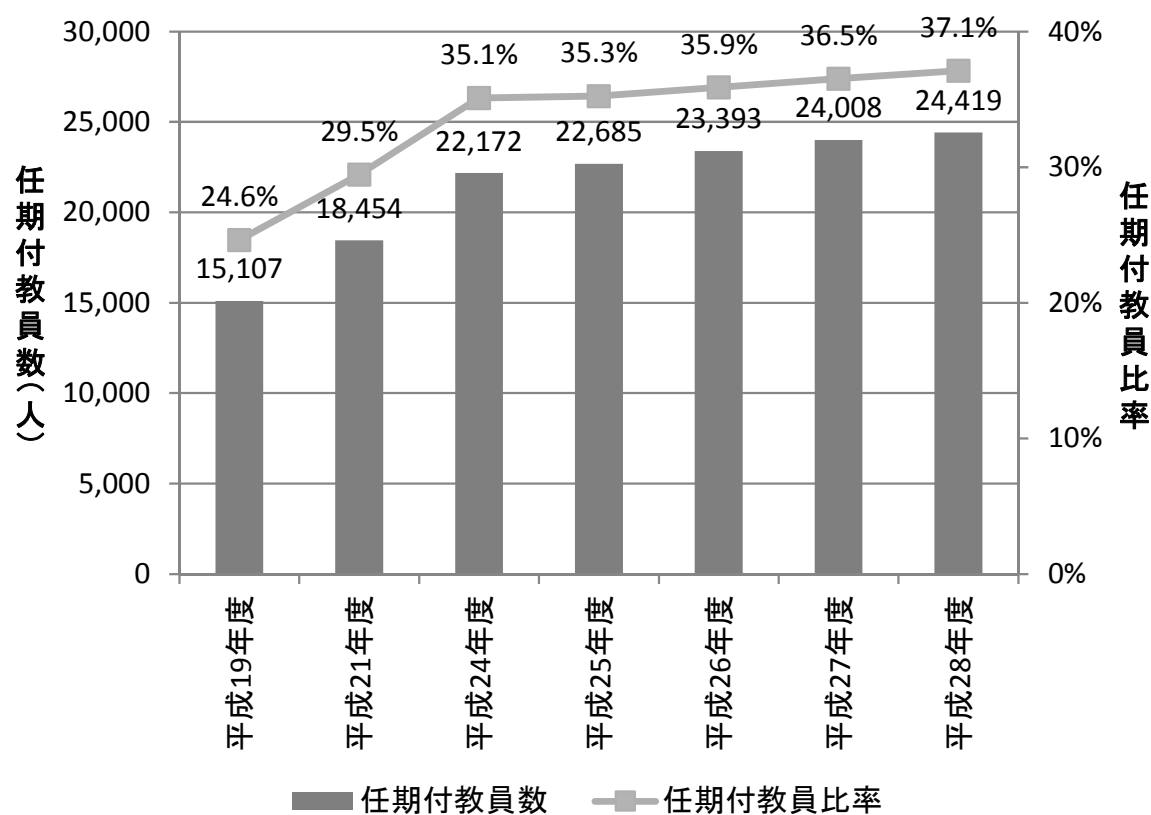
(注)数値は調査年度の10月1日現在(平成25年度調査は平成25年10月1日現在)。
 (出所)文部科学省「学校教員統計調査」を基に作成。

【大学等】国立大学の任期付教員数・割合(全体)

任期付教員数・割合ともに平成13年度以降、増加傾向にある。

- 任期付教員数について見ると、平成19年度から平成28年度にかけて増加傾向にある(15,107人→24,419人)。
- 任期付教員数の割合についても、平成19年度から平成28年度にかけて増加傾向にある(24.6%→37.1%)。

図表1 任期付教員数・割合(国立大学)



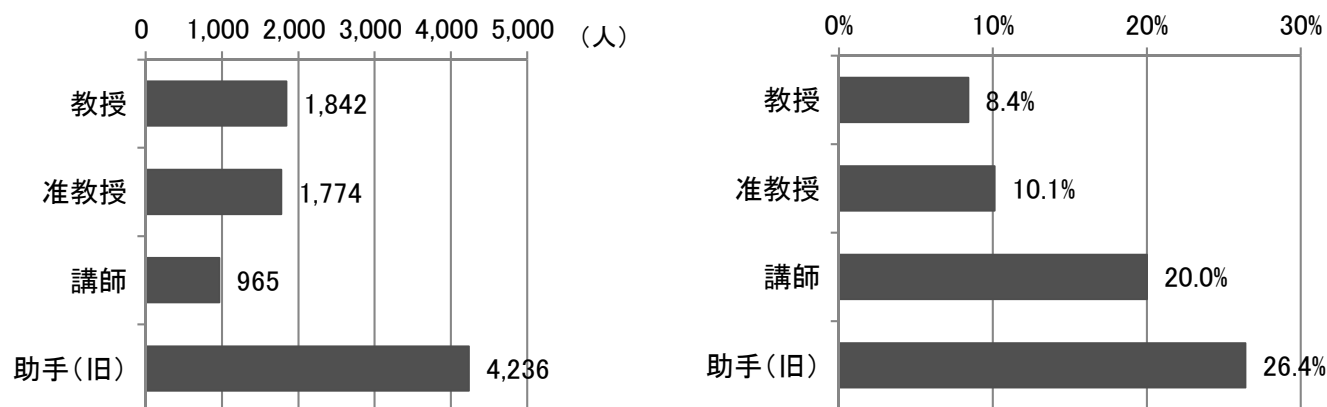
(出所)文部科学省調べ。

【大学等】国立大学の任期付教員数・割合（職階別）

任期付教員数・割合（職階別）では助手（旧）が最も多い。

- 助手（旧）が最も多く、教員数4,236人、割合26.4%となっている

図表1 任期付教員数・割合（職階別）（国立大学）



単位：人

	職階計	教授	准教授	講師	助手(旧)
本務教員数	60,384	21,928	17,569	4,825	16,047
任期付教員数（推計）	8,816	1,842	1,774	965	4,236
任期付教員比率	14.6%	8.4%	10.1%	20.0%	26.4%

(注) 数値は平成18年度の値。割合は出所より引用した。実数は、文部科学省「学校基本調査」の本務教員数に割合をかけて算出。そのため、職階計と教授、准教授、助手(旧)の合計値と一致しない。
 (出所) 文部科学省科学技術・学術政策研究所「科学技術人材に関する調査～研究者の流動性と研究組織における人材多様性に関する調査分析～」平成21年3月を基に作成。

【大学等】国立大学等のテニュアトラック教員

テニュアトラック教員として採用した延べ人数は増加している。

- テニュアトラック教員として採用した延べ人数は、平成24年12月時点で平成23年11月の値と比べて大学等、国立大学等ともに共に、約1.3倍に増加している。

図表1 テニュアトラック教員延べ人数(大学等、国立大学等)

年時	(単位:人)		(単位:大学)	
	テニュアトラック教員として採用した延べ人数		テニュアトラック実施大学数	
	大学等	国立大学等	大学等	国立大学等
平成23年11月	646	593	48	43
平成24年12月	815	743	51	46

(注) 大学等は国立大学等、公立大学、私立大学を含む。国立大学等は大学及び大学共同利用機関を含む。

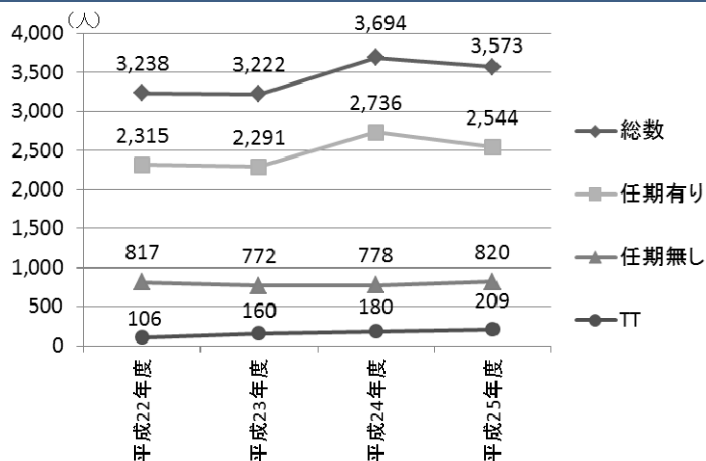
(出所) 科学技術振興機構「テニュアトラック普及・定着事業パンフレット」平成23、24年度を基に作成。

【大学等】大学等のテニュアトラック教員

若手新規採用教員に占めるテニュアトラック教員の割合は増加している。

- 自然科学系における若手新規採用教員に占めるテニュアトラック教員の割合は平成22年度の3.3%から平成25年度には5.8%となっている。任期無しの若手新規採用教員に占めるテニュアトラック教員の割合は、平成22年度の11.5%から平成25年度には20.3%となっている。

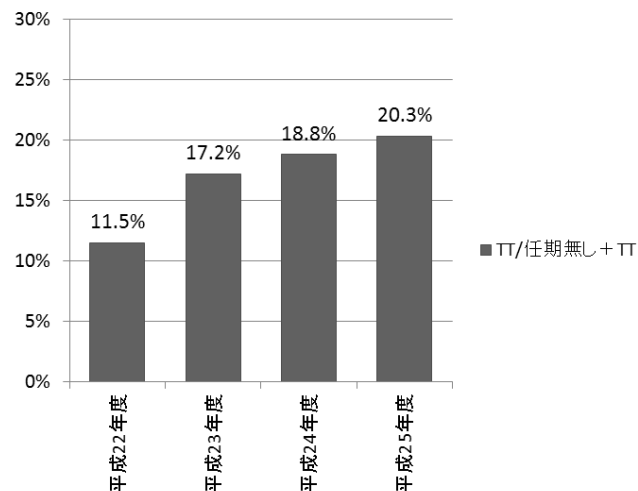
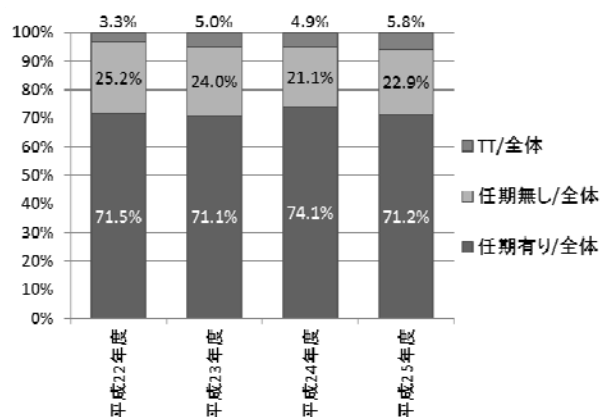
図表1 自然科学系における若手新規採用教員に占めるテニュアトラック教員数・割合



年度	任期有り/全体	任期無し/全体	TT/全体	TT/任期無し+TT
平成22年度	71.5%	25.2%	3.3%	11.5%
平成23年度	71.1%	24.0%	5.0%	17.2%
平成24年度	74.1%	21.1%	4.9%	18.8%
平成25年度	71.2%	22.9%	5.8%	20.3%

単位：人

年度	総数	任期有り	任期無し	TT
平成22年度	3,238	2,315	817	106
平成23年度	3,222	2,291	772	160
平成24年度	3,694	2,736	778	180
平成25年度	3,573	2,544	820	209



(注1) テニュアトラックは、TTと表記する。

(注2) テニュアトラック普及・定着事業の実施機関である57機関が対象。

(注3) 「若手」の定義は「『テニュアトラック普及・定着事業』支援機関57機関を対象に、当該年度に新規採用された自然科学系の39歳以下の若手教員」である。

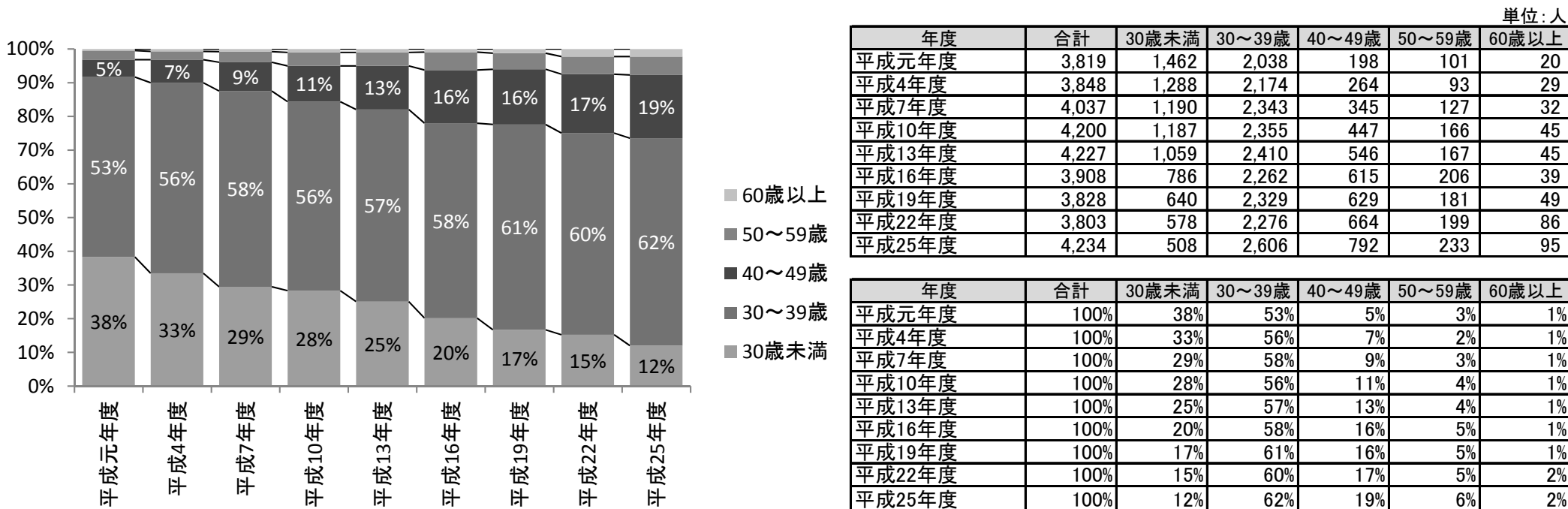
(出所) 科学技術・学術審議会学術分科会「学術研究の総合的な推進方策について(最終報告)」平成27年1月27日を基に作成。

【大学等】国立大学の年齢階層別の教員採用数

30歳未満の教員採用数は実数・割合ともに、平成元年度以降一貫して減少している。

- 一方で、30歳以上については増加傾向で推移しており、特に40～49歳と60歳以上は実数・割合が一貫して増加している。

図表1 年齢階層別の教員採用数(国立大学)



(注1)年齢は、異動時の満年齢。

(注2)ここでの採用教員とは、当該学校の本務教員として、国立大学、国立短期大学及び国立高等専門学校の本務教員以外の職業等から異動した者。数値は各年度の異動(採用)教員数。

(出所)文部科学省「学校教員統計調査」を基に作成。