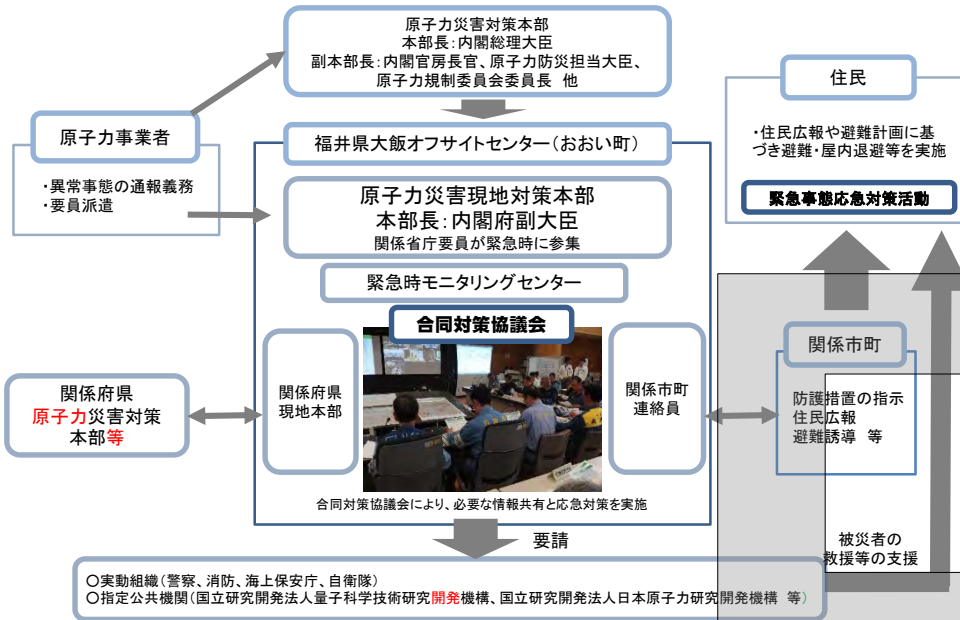


大飯地域の緊急時対応（概要版） ⑦緊急時における対応体制

1. 緊急時対応体制



3. 実動組織の広域支援体制

地域レベルで対応が困難な場合は、関係府県、関係市町からの要請を踏まえ、政府をあげて、全国規模の実動組織による支援を実施。

オフサイトセンターにおいて集約した関係自治体からの様々な要請に対し、原子力災害対策本部（官邸・ERC（原子力規制庁緊急時対応センター））の調整により、必要に応じ全国の実動組織（自衛隊、警察、消防、海保庁）による支援を実施。

全国の実動組織による支援

- 警察による警察災害派遣隊
全国の都道府県警察による支援
- 消防による緊急消防援助隊
全国の市町村消防が所属する都道府県単位による支援
- 海上保安庁による巡視船艇・航空機の派遣
全国の管区海上保安本部による支援
- 自衛隊による災害派遣・原子力災害派遣
全国の陸・海・空の自衛隊による支援

オフサイトセンター（福井県大飯原子力防災センター）

UPZ

原子力災害対策本部（首相官邸）

政府の調整結果に基づく現地派遣指示

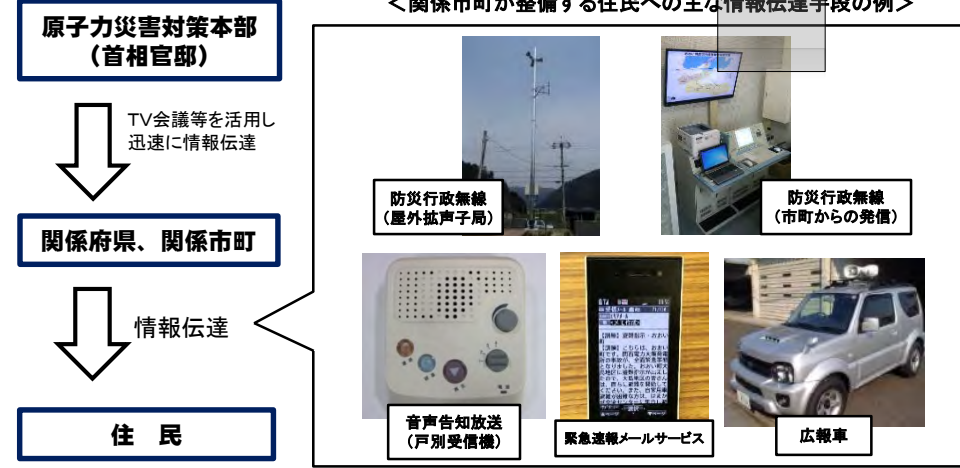
現地における各種要請の集約

（C）2015 ENRINZ(05E-第175号)

2. 住民への情報伝達体制

- 防護措置（避難、屋内退避、一時移転、安定剤の服用指示等）が必要になった場合は、国の原子力災害対策本部から、関係府県及び関係市町に、その内容をTV会議等を活用し迅速に情報提供。
- 関係市町は、防災行政無線、音声告知放送、緊急速報メールサービス、広報車等を活用し、住民へ情報を伝達。

＜関係市町が整備する住民への主な情報伝達手段の例＞



4. 自然災害などの複合災害で想定される実動組織の活動例

福井県・京都府・滋賀県と関係市町との調整を踏まえ、必要に応じ広域応援を実施。

警察組織

- ✓ 現地派遣要員の輸送車両の先導
- ✓ 避難住民の誘導・交通規制
- ✓ 避難指示の伝達
- ✓ 避難指示区域への立ち入り制限等

消防組織

- ✓ 避難行動要支援者の搬送の支援
- ✓ 傷病者の搬送
- ✓ 避難指示の伝達

海上保安庁

- ✓ 巡視船艇による住民避難の支援
- ✓ 緊急時モニタリング支援
- ✓ 船舶等への避難指示の伝達
- ✓ 海上における警戒活動

防衛省

- ✓ 緊急時モニタリング支援
- ✓ 被害状況の把握
- ✓ 避難の援助
- ✓ 人員及び物資の緊急輸送
- ✓ 緊急時の避難退域時検査及び簡易除染
- ✓ 人命救助のための通行不能道路の啓開作業