

# 玄海地域の緊急時対応（概要版） ④UPZの離島における対応

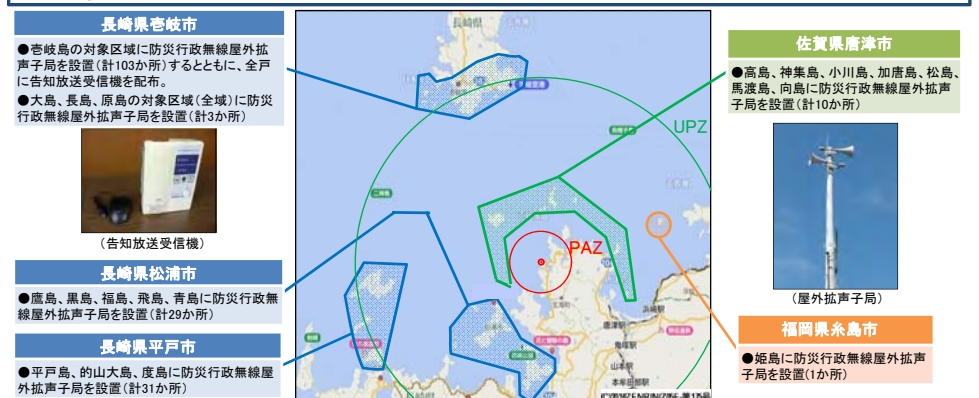
## 1. UPZ内における離島の概要

- 玄海地域では、UPZ内に20の離島（架橋された離島を含む）が存在。
- 原子力災害時の防護措置として、島内における屋内退避の実施のほか、一時移転等の実施が必要となった場合は海路（架橋された離島や島内避難が可能な場合は陸路）により一時移転等を実施。また悪天候等により島外避難が出来ない場合は、避難の準備が整うまでの間、島内の放射線防護対策施設等において屋内退避を継続。
- 自然災害との複合災害等に備え、放射線防護施設等を整備するとともに、食料や飲料水等の備蓄や防災行政無線などの情報受伝達手段を確保。



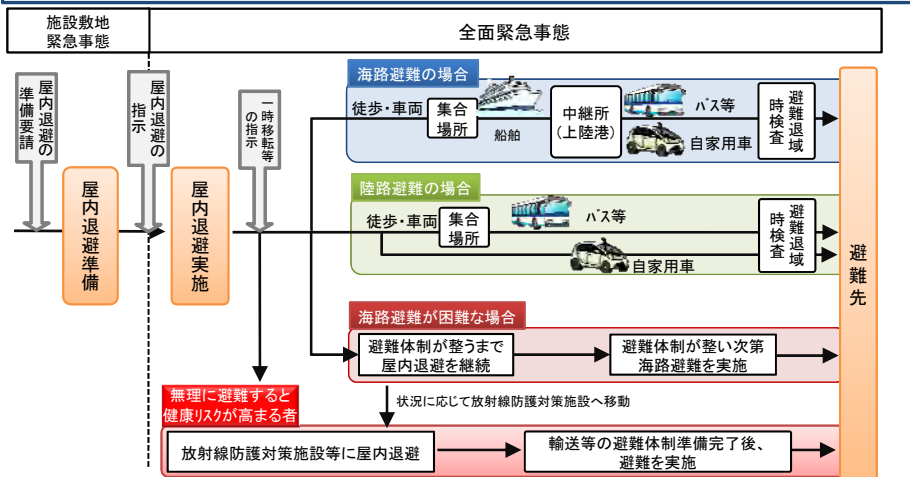
## 3. UPZ内の離島における住民への情報伝達

- 唐津市、松浦市、平戸市、杵嶋市及び糸島市は、それぞれの市域の各離島に情報伝達が可能な防災行政無線等のほか、自主防災組織連絡網、消防団による広報巡回、ホームページ等を活用し情報を伝達。
- 離島における自主防災組織や消防団は、住民への情報伝達や避難者の状況や避難誘導体制等に関する情報共有を行うため、各離島に配備している携帯端末、衛星電話、各地区の防災行政無線屋外拡声子局に設置された双方向通信機を活用。
- 離島における医療機関、社会福祉施設、学校・保育所等への情報伝達は、それぞれの関係県及び関係市が連携して実施。
- 離島周辺の船舶には、関係市における漁業無線等の業務用移動通信等を活用し情報を伝達。



## 2. UPZ内の離島における一時移転等の基本フロー

- 施設敷地緊急事態となった場合は、屋内退避の準備を行うとともに、一時移転等に備えて集合場所の開設準備を実施。
- 全面緊急事態となった場合は、屋内退避を実施。その後、一時移転等の指示があった場合は、海路や陸路（架橋された離島や島内避難が可能な場合）により一時移転等を実施。
- 悪天候等により船舶による避難が困難な場合や、無理に避難すると健康リスクが高まる者は、近隣の放射線防護対策施設を含む屋内退避施設に屋内退避を継続。



## 4. UPZ内の離島における放射線防護対策施設及び生活物資等備蓄・供給体制

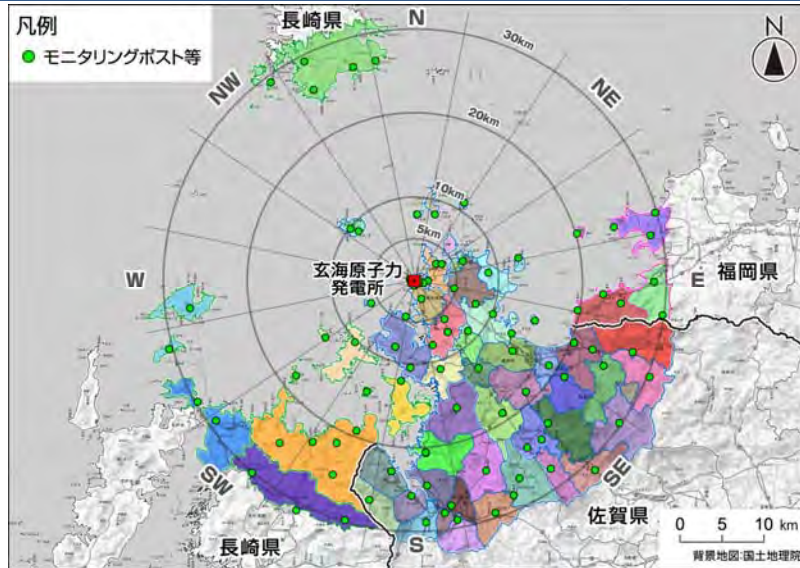
- UPZ内におけるそれぞれの離島のうち、避難体制が整うまでの屋内退避施設として、陸路で避難できない離島については、対象となる住民を収容するための放射線防護対策施設を整備。
- 災害時に備え、本土との架橋のない離島においては、全島民を対象にした生活物資（食料、飲料水等）をそれぞれの離島において備蓄。
- 本土との架橋のある離島においては、島内の生活物資の備蓄に加え、それぞれの市における民間業者等との物資の供給に関する協定に基づき、必要な生活物資を確保。
- 生活物資が不足する場合は、海路、空路、陸路により、必要な生活物資を供給。



# 玄海地域の緊急時対応（概要版） ⑤住民の安全確保に向けた主な対策

## 1. 玄海地域の緊急時モニタリング地点及び一時移転等の実施単位

- 緊急時モニタリング地点86地点を設定し、そこで測定された実測値に基づき迅速に防護措置を講ずる区域を特定できるよう、一時移転等の実施単位毎に関連付けを行っている。



## 2. PAZ内等の安定ヨウ素剤の事前配布

- 佐賀県玄海町及び唐津市、長崎県松浦市では、安定ヨウ素剤の事前配布に係る住民説明会を開催し、同時に安定ヨウ素剤の事前配布を実施した。平成28年8月31日現在、佐賀県では5,284人に、長崎県では1,155人に事前配布しており、今後も継続して説明会等を開催し、配布を行う。
- 乳幼児向けのゼリー状安定ヨウ素剤の事前配布に向けて準備中。



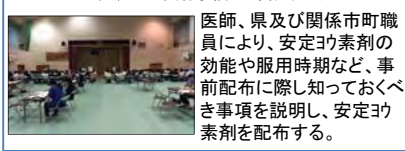
佐賀県市町	住民数※	配布済人数
玄海町	3,583人	2,815人
唐津市	4,393人	2,469人
合計	7,976人	5,284人

長崎県市町	住民数※	配布済人数
松浦市 (鷹島・黒島)	2,147人	1,155人

※PAZ内及びPAZに準じて防護措置を実施する地域の対象住民数(3歳以上)

### ＜安定ヨウ素剤事前配布説明会＞



## 3. 避難住民等に対する安定ヨウ素剤の備蓄と緊急配布

- 佐賀県、長崎県、福岡県では避難住民に対する安定ヨウ素剤の緊急配布のための備蓄。そのうち、対象となる離島については、それぞれの離島において安定ヨウ素剤の備蓄を実施。
- 緊急配布が必要となった場合は、集合場所等で、対象住民に順次配布を実施。
- 乳幼児向けのゼリー状安定ヨウ素剤の備蓄及び配布に向けて準備中。



**安定ヨウ素剤備蓄場所**

佐賀県: 72か所  
長崎県: 78か所  
福岡県: 5か所

↓  
安定ヨウ素剤の搬送を実施

↓

**安定ヨウ素剤の緊急配布を実施**

・佐賀県: 計102か所  
(集合場所、避難経路上、避難退域時検査場所で緊急配布)

・長崎県: 計83か所  
(備蓄場所、救護場所で緊急配布)

・福岡県: 計5か所  
(備蓄場所で緊急配布)

## 4. 避難退域時検査場所の候補地の設定

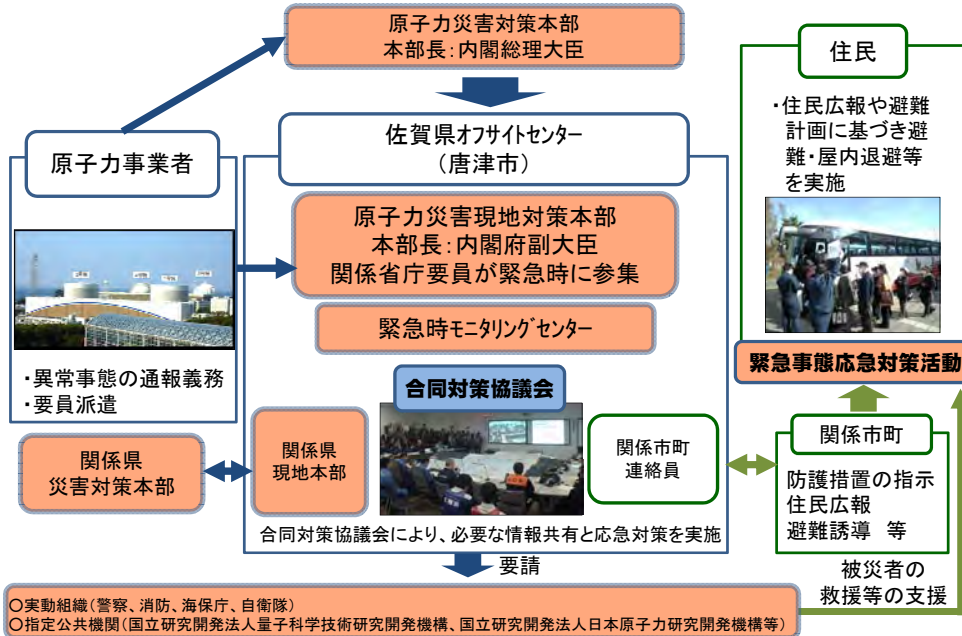
- 佐賀県、長崎県、福岡県では、緊急時の避難を円滑に行うため、UPZ内人口や地域の道路事情等を考慮し、避難元市町と各避難退域時検査場所の対応付けを行ったうえで、候補地をあらかじめ準備。



避難元県・市町		検査場所
佐賀県	玄海町	多久市陸上競技場
	唐津市	杵藤クリーンセンター 他5施設
	伊万里市	有田中央公園 他4施設
長崎県	松浦市	波佐見町体育センター・ 波佐見町総合文化会館他3施設
	佐世保市	三川内地区公民館 他1施設
	平戸市	平戸文化センター 他1施設
	壱岐市	勝本町ふれあいセンター かざはや他1施設
福岡県	糸島市	福岡市民体育館 他47施設

# 玄海地域の緊急時対応（概要版） ⑥緊急時における対応体制

## 1. 緊急時対応体制

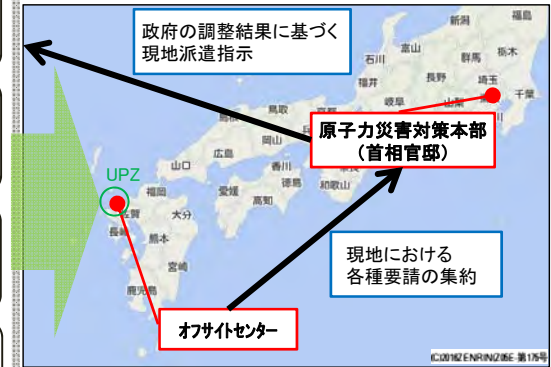


## 3. 実動組織の広域支援体制

- ▶ 地域レベルで対応が困難な場合は、佐賀県、長崎県、福岡県及び関係市町からの要請を踏まえ、政府をあげて、全国規模の実動組織による支援を実施。
- ▶ オフサイトセンターにおいて集約した関係市町からの様々な要請に対し、原子力災害対策本部（官邸・ERC（原子力規制庁緊急時対応センター））の調整により、必要に応じ全国の実動組織（警察、消防、海保庁、自衛隊）による支援を実施。

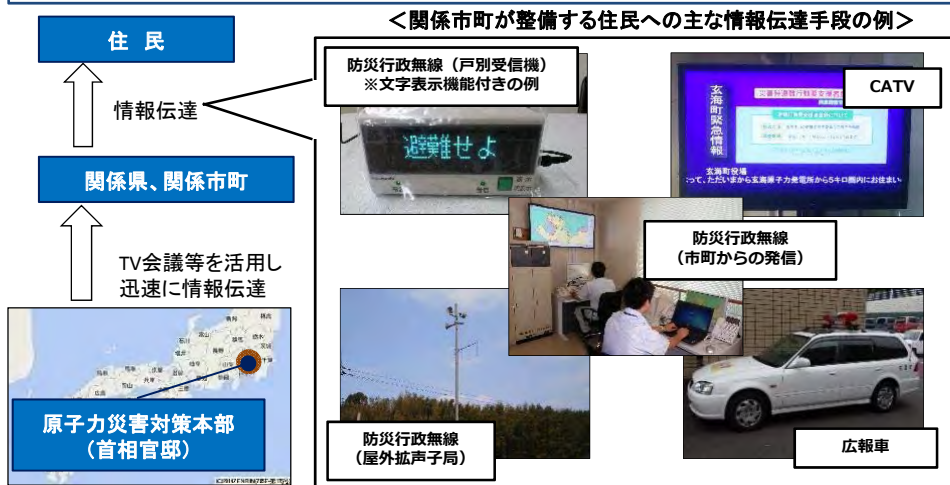
### 全国の実動組織による支援

- 警察による警察災害派遣隊**  
全国の都道府県警察による支援
- 消防による緊急消防援助隊**  
全国の市町村消防が所属する都道府県単位による支援
- 海上保安庁による巡視船艇・航空機の派遣**  
全国の管区海上保安本部による支援
- 自衛隊による災害派遣・原子力災害派遣**  
全国の陸・海・空の自衛隊による支援



## 2. 住民への情報伝達体制

- ▶ 防護措置（避難、一時移転、安定ヨウ素剤の服用指示等）が必要になった場合は、原子力災害対策本部から、佐賀県、長崎県、福岡県及び関係市町に、その内容をTV会議等を活用し迅速に情報提供。
- ▶ 関係市町は、防災行政無線、CATV、緊急速報メールサービス、広報車等を活用し、住民へ情報を伝達。



## 4. 自然災害などの複合災害で想定される実動組織の活動例

- ▶ 佐賀県、長崎県、福岡県と関係市町との調整を踏まえ、必要に応じ広域応援を実施。
- 警察組織**
- ✓ 現地派遣要員の輸送車両の先導
  - ✓ 避難住民の誘導・交通規制
  - ✓ 避難指示の伝達
  - ✓ 避難指示区域への立ち入り制限等
- 消防組織**
- ✓ 避難行動要支援者の搬送の支援
  - ✓ 傷病者の搬送
  - ✓ 避難指示の伝達
- 海上保安庁**
- ✓ 巡視船艇による住民避難の支援
  - ✓ 緊急時モニタリング支援
  - ✓ 船舶等への避難指示の伝達
  - ✓ 海上における警戒活動
- 防衛省**
- ✓ 緊急時モニタリング支援
  - ✓ 被害状況の把握
  - ✓ 避難の援助
  - ✓ 人員及び物資の緊急輸送
  - ✓ 緊急時の避難退域時検査及び簡易除染
  - ✓ 人命救助のための通行不能道路の啓閉作業