

福井県、京都府及び滋賀県の避難退域時検査場所の候補地

➤ 避難退域時検査は、府県内及び府県外への避難を想定し選定した候補地において実施。なお、バックグラウンド値の上昇等により、当該検査場所が使用できなくなることも想定し、複数の候補地をあらかじめ準備。



福井県、京都府及び滋賀県の避難退域時検査場所の候補地

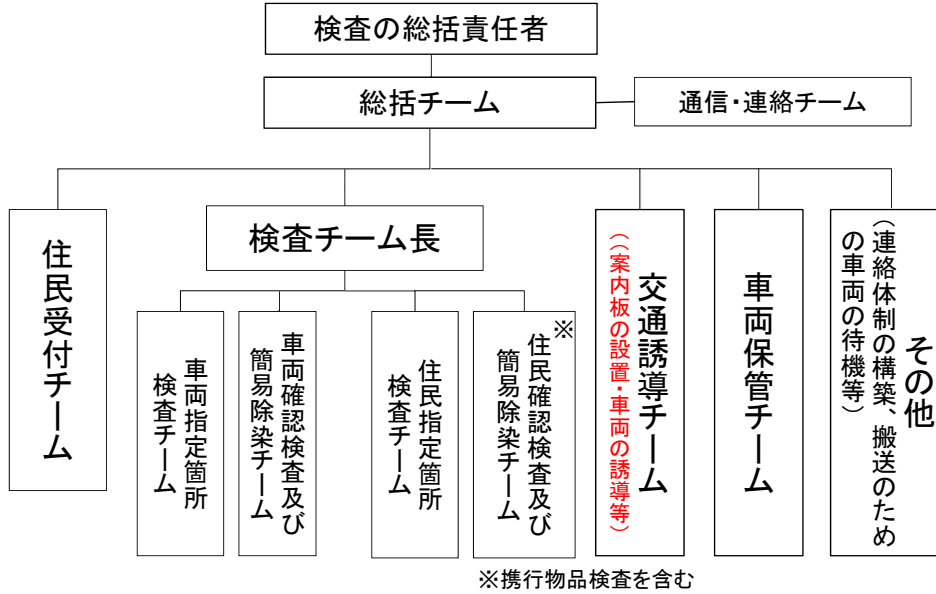
➤ 避難退域時検査は、府県内及び府県外への避難を想定し選定した候補地において実施。なお、バックグラウンド値の上昇等により、当該検査場所が使用できなくなることも想定し、複数の候補地をあらかじめ準備。



避難退域時検査場所の運営体制

- 福井県、京都府、滋賀県及び原子力事業者は、国の協力を得ながら、指定公共機関の支援の下、避難退域時検査場所において住民等の検査及び検査結果に応じて簡易除染を実施。
- 関西電力は、他の原子力事業者の支援を受け、備蓄資機材を活用し、800人程度の要員を避難退域時検査場所へ動員。
※平成28年8月原子力防災訓練において、発災原子力事業者（関西電力）だけでなく、他事業者（西日本5社相互協力協定）との連携確認として、北陸、中国、四国、九州電力から避難退域時検査場所（あやべ球場）に要員を派遣。
- 指定公共機関（国立研究開発法人量子科学技術研究開発機構・国立研究開発法人日本原子力研究開発機構）は国及び関係自治体からの要請に基づき、要員及び資機材による支援を実施。

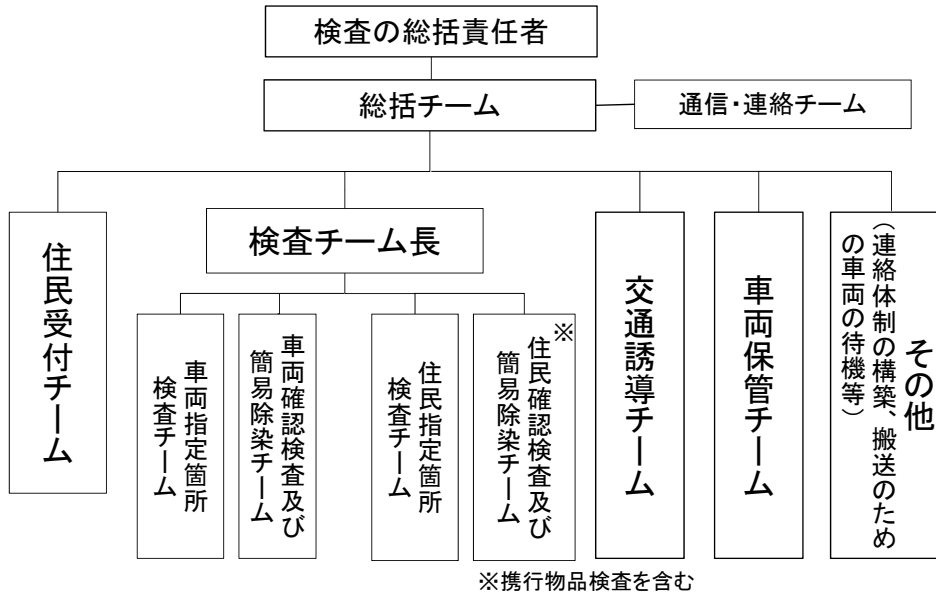
避難退域時検査場所における検査及び簡易除染の体制（例）



避難退域時検査場所の運営体制

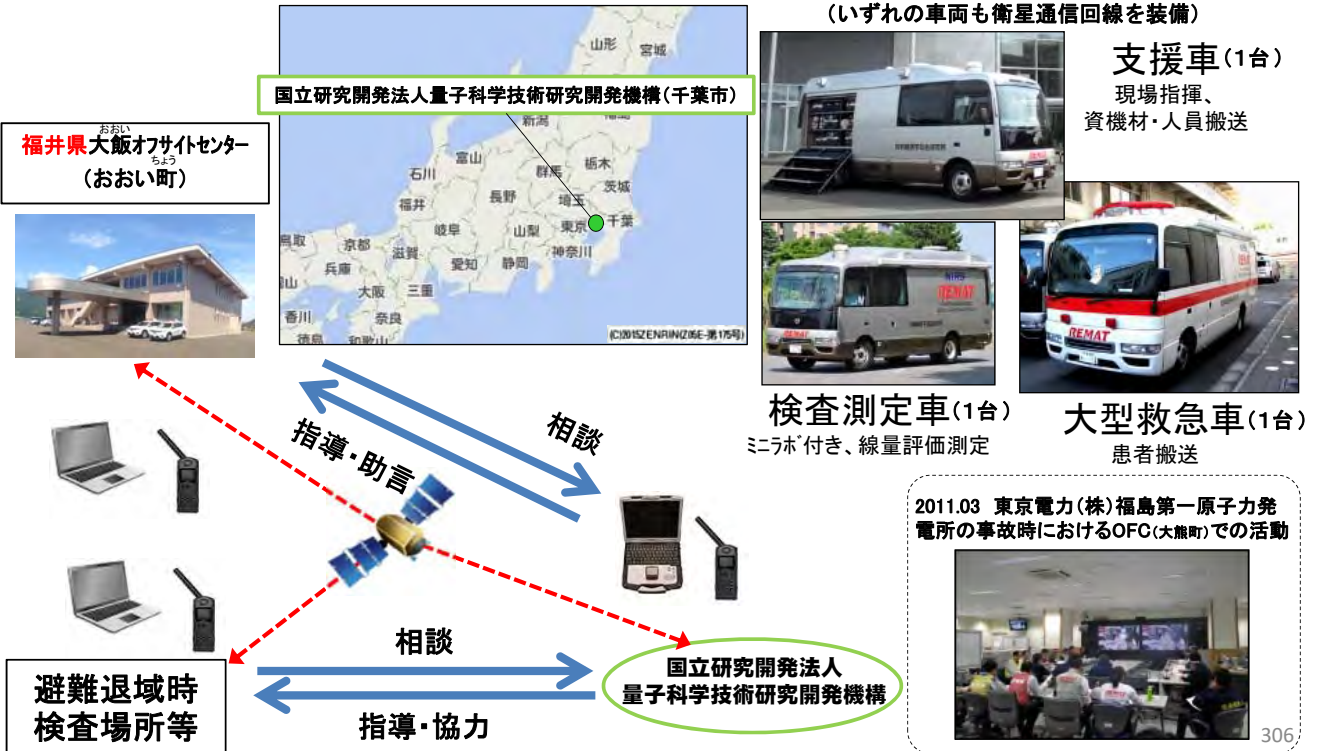
- 福井県、京都府、滋賀県及び原子力事業者は、国の協力を得ながら、指定公共機関の支援の下、避難退域時検査場所において住民等の検査及び検査結果に応じて簡易除染を実施。
- 関西電力は、他の原子力事業者の支援を受け、備蓄資機材を活用し、800人程度の要員を避難退域時検査場所へ動員。
※平成28年8月原子力防災訓練において、発災原子力事業者（関西電力）だけでなく、他事業者（西日本5社相互協力協定）との連携確認として、北陸、中国、四国、九州電力から避難退域時検査場所（あやべ球場）に要員を派遣。
- 指定公共機関（国立研究開発法人量子科学技術研究開発機構・国立研究開発法人日本原子力研究開発機構）は国及び関係自治体からの要請に基づき、要員及び資機材による支援を実施。

避難退域時検査場所における検査及び簡易除染の体制（例）



国立研究開発法人量子科学技術研究開発機構による協力体制

➤ 国立研究開発法人量子科学技術研究開発機構は、緊急時、国及び関係自治体の要請に基づき、オフサイトセンターに専門家、必要に応じ救急搬送車両等を派遣。また、必要に応じ、避難退域時検査等における指導・協力を実施。また、機構からは、原子力災害医療に関する相談への指導・助言も実施。



国立研究開発法人量子科学技術研究開発機構による協力体制

➤ 国立研究開発法人量子科学技術研究開発機構は、緊急時、国及び関係自治体の要請に基づき、オフサイトセンターに専門家、必要に応じ救急搬送車両等を派遣。また、必要に応じ、避難退域時検査等における指導・協力を実施。また、機構からは、原子力災害医療に関する相談への指導・助言も実施。



国立研究開発法人日本原子力研究開発機構による協力体制

- 国立研究開発法人日本原子力研究開発機構は緊急時において、原子力緊急時支援・研修センター(茨城)が窓口となり、国及び関係自治体の要請に基づき、避難退域時検査場所における検査指導や緊急時モニタリング等の協力を実施するとともに、検査等に関する資機材、車両による支援も実施。
- また、オフサイトセンターや緊急時モニタリングセンター(EMC)等へ専門家を派遣するとともに航空機によるモニタリングを支援。



放射線防護資機材(80台)



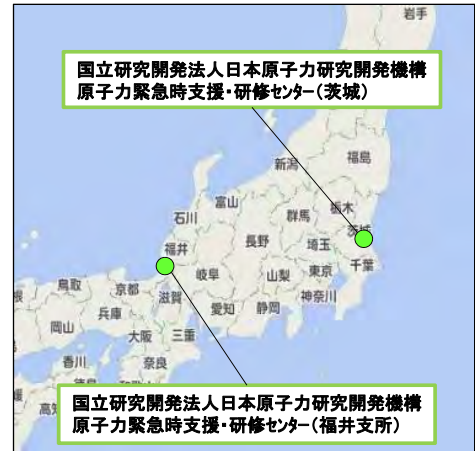
移動式体表面測定車(2台)



移動式全身測定車(2台)



モニタリング車(2台)



国立研究開発法人日本原子力研究開発機構
原子力緊急時支援・研修センター(茨城)

国立研究開発法人日本原子力研究開発機構
原子力緊急時支援・研修センター(福井支所)

©2015ZENRIN(05E-第175号)

※2011.3 東京電力(株)福島第一
原子力発電所の事故時における国
立研究開発法人日本原子力研究開
発機構の活動



作業員の内部被ばく測定



緊急被ばく医療のための受入体制構築



緊急時モニタリング

国立研究開発法人日本原子力研究開発機構による協力体制

- 国立研究開発法人日本原子力研究開発機構は緊急時において、原子力緊急時支援・研修センター(茨城)が窓口となり、国及び関係自治体の要請に基づき、避難退域時検査場所における検査指導や緊急時モニタリング等の協力を実施するとともに、検査等に関する資機材、車両による支援も実施。
- また、オフサイトセンターや緊急時モニタリングセンター(EMC)等へ専門家を派遣するとともに航空機によるモニタリングを支援。



放射線防護資機材(80台)



移動式体表面測定車(2台)



移動式全身測定車(2台)



モニタリング車(2台)



国立研究開発法人日本原子力研究開発機構
原子力緊急時支援・研修センター(茨城)

国立研究開発法人日本原子力研究開発機構
原子力緊急時支援・研修センター(福井支所)

©2015ZENRIN(05E-第175号)

平成23年東日本大震災時における
国立研究開発法人日本原子力研究開
発機構の活動



作業員の内部被ばく測定



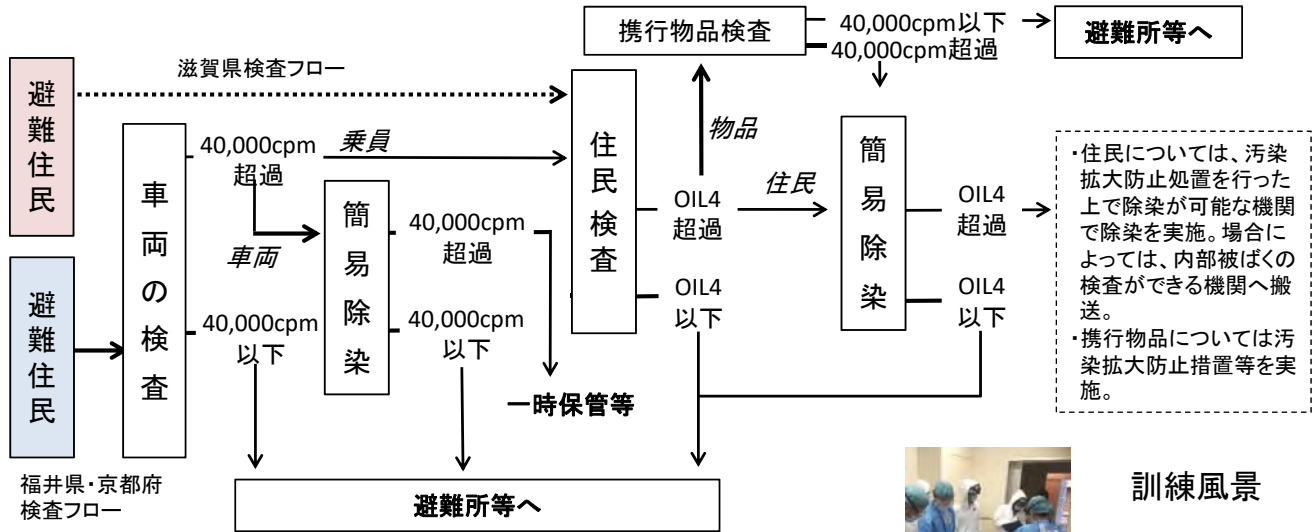
緊急被ばく医療のための受入体制構築



緊急時モニタリング

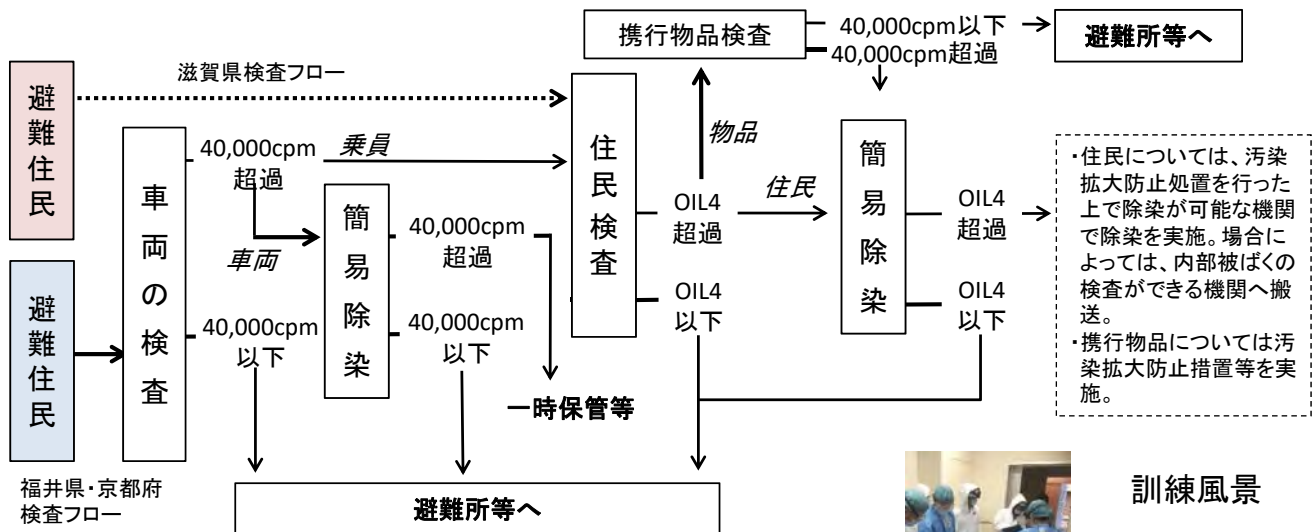
避難退域時検査場所における活動フロー

- 避難退域時検査は、自治体職員、原子力事業者、診療放射線技師等により実施。
- 検査要員は、検査及び簡易除染が実践できるよう、放射線の基礎等の講義及び機器の取り扱い実習を含む研修を受講。



避難退域時検査場所における活動フロー

- 避難退域時検査は、自治体職員、原子力事業者、診療放射線技師等により実施。
- 検査要員は、検査及び簡易除染が実践できるよう、放射線の基礎等の講義及び機器の取り扱い実習を含む研修を受講。



福井県における原子力災害時における医療体制

➤ 放射性物質による汚染や被ばく状況に応じて、下図の医療体制により、適切に対応。



高度被ばく医療支援センター及び原子力災害医療・総合支援センター ※国が指定
【国立研究開発法人量子科学技術研究開発機構、国立大学法人広島大学等が実施】

原子力災害拠点病院では対応できない高度専門的な診療を行うほか、原子力災害拠点病院等での診療に対して専門的助言を行う。また、原子力災害医療・総合支援センターは原子力災害医療派遣チームの派遣調整を行う。

支援

原子力災害拠点病院 ※県が指定
【3医療機関(福井県立病院、福井大学医学部附属病院、福井赤十字病院)】

原子力災害時において、汚染の有無にかかわらず傷病者等を受け入れ、被ばくがある場合には適切な診療等を行う。

協力

原子力災害医療協力機関 ※県に登録
【12医療機関(杉田玄白記念公立小浜病院、若狭高浜病院、若狭町国民健康保険上中診療所等)・3団体】

原子力災害医療や立地道府県等が行う原子力災害対策等を支援する。

福井県における原子力災害時における医療体制

➤ 放射性物質による汚染や被ばく状況に応じて、下図の医療体制により、適切に対応。



高度被ばく医療支援センター及び原子力災害医療・総合支援センター ※国が指定
【国立研究開発法人量子科学技術研究開発機構、国立大学法人広島大学等が実施】

原子力災害拠点病院では対応できない高度専門的な診療を行うほか、原子力災害拠点病院等での診療に対して専門的助言を行う。また、原子力災害医療・総合支援センターは原子力災害医療派遣チームの派遣調整を行う。

支援

原子力災害拠点病院 ※県が指定
【3医療機関(福井県立病院、福井大学医学部附属病院、福井赤十字病院)】

原子力災害時において、汚染の有無にかかわらず傷病者等を受け入れ、被ばくがある場合には適切な診療等を行う。

協力

原子力災害医療協力機関 ※県に登録
【12医療機関(杉田玄白記念公立小浜病院、若狭高浜病院、若狭町国民健康保険上中診療所等)・3団体】

原子力災害医療や立地道府県等が行う原子力災害対策等を支援する。

京都府における原子力災害時における医療体制

▶ 放射性物質による汚染や被ばく状況に応じて、下図の医療体制により、適切に対応。



高度被ばく医療支援センター及び原子力災害医療・総合支援センター ※国が指定
【国立研究開発法人量子科学技術研究開発機構、国立大学法人広島大学等が実施】

原子力災害拠点病院では対応できない高度専門的な診療を行うほか、原子力災害拠点病院等での診療に対して専門的助言を行う。また、原子力災害医療・総合支援センターは原子力災害医療派遣チームの派遣調整を行う。

支援

原子力災害拠点病院 ※府が指定
【3医療機関(国立病院機構京都医療センター、京都大学医学部附属病院、京都府立医科大学附属病院)】

原子力災害時において、汚染の有無にかかわらず傷病者等を受け入れ、被ばくがある場合には適切な診療等を行う。

協力

原子力災害医療協力機関 ※府に登録
【15医療機関(国立病院機構舞鶴医療センター、国家公務員共済組合連合会舞鶴共済病院、舞鶴赤十字病院等)・14団体】

原子力災害医療や立地道府県等が行う原子力災害対策等を支援する。

京都府における原子力災害時における医療体制

▶ 放射性物質による汚染や被ばく状況に応じて、下図の医療体制により、適切に対応。



高度被ばく医療支援センター及び原子力災害医療・総合支援センター ※国が指定
【国立研究開発法人量子科学技術研究開発機構、国立大学法人広島大学等が実施】

原子力災害拠点病院では対応できない高度専門的な診療を行うほか、原子力災害拠点病院等での診療に対して専門的助言を行う。また、原子力災害医療・総合支援センターは原子力災害医療派遣チームの派遣調整を行う。

支援

原子力災害拠点病院 ※府が指定
【3医療機関(国立病院機構京都医療センター、京都大学医学部附属病院、京都府立医科大学附属病院)】

原子力災害時において、汚染の有無にかかわらず傷病者等を受け入れ、被ばくがある場合には適切な診療等を行う。

協力

原子力災害医療協力機関 ※府に登録
【15医療機関(国立病院機構舞鶴医療センター、国家公務員共済組合連合会舞鶴共済病院、舞鶴赤十字病院等)・14団体】

原子力災害医療や立地道府県等が行う原子力災害対策等を支援する。

滋賀県における原子力災害時における医療体制

▶ 放射性物質による汚染や被ばく状況に応じて、下図の医療体制により、適切に対応。



高度被ばく医療支援センター及び原子力災害医療・総合支援センター ※国が指定
 【国立研究開発法人量子科学技術研究開発機構、国立大学法人広島大学等が実施】

原子力災害拠点病院では対応できない高度専門的な診療を行うほか、原子力災害拠点病院等での診療に対して専門的助言を行う。また、原子力災害医療・総合支援センターは原子力災害医療派遣チームの派遣調整を行う。

支援

原子力災害拠点病院 ※県が指定
 【3医療機関(長浜赤十字病院、大津赤十字病院、滋賀医科大学医学部附属病院)】

原子力災害時において、汚染の有無にかかわらず傷病者等を受け入れ、被ばくがある場合には適切な診療等を行う。

協力

原子力災害医療協力機関 ※県に登録
 【9医療機関(市立大津市民病院、草津総合病院、済生会滋賀県病院等)・5団体】

原子力災害医療や立地道府県等が行う原子力災害対策等を支援する。

滋賀県における原子力災害時における医療体制

▶ 放射性物質による汚染や被ばく状況に応じて、下図の医療体制により、適切に対応。



高度被ばく医療支援センター及び原子力災害医療・総合支援センター ※国が指定
 【国立研究開発法人量子科学技術研究開発機構、国立大学法人広島大学等が実施】

原子力災害拠点病院では対応できない高度専門的な診療を行うほか、原子力災害拠点病院等での診療に対して専門的助言を行う。また、原子力災害医療・総合支援センターは原子力災害医療派遣チームの派遣調整を行う。

支援

原子力災害拠点病院 ※県が指定
 【3医療機関(長浜赤十字病院、大津赤十字病院、滋賀医科大学医学部附属病院)】

原子力災害時において、汚染の有無にかかわらず傷病者等を受け入れ、被ばくがある場合には適切な診療等を行う。

協力

原子力災害医療協力機関 ※県に登録
 【9医療機関(市立大津市民病院、草津総合病院、済生会滋賀県病院等)・4団体】

原子力災害医療や立地道府県等が行う原子力災害対策等を支援する。

11. 国の実動組織の支援体制

318

10. 国の実動組織の支援体制

319