

# モジュール評価

## 1000kg乳化機

1. 指図書通り1000kg乳化機の運転ができるか？
- 1-1 1000kg乳化機の自動運転(ホミコンプログラム)
  - 1-2 手動運転操作
  - 1-3 自動洗浄装置の運転

2. 1000kg乳化機の洗浄ができるか？
- 2-1 1000kg溶解槽、乳化機の洗浄

## 500kg乳化機・500kg乳化機(防爆用)

1. 指図書通り500kg乳化機の運転ができるか？
- 1-1 500kg乳化機の自動運転(ホミコンプログラム)
  - 1-2 手動運転操作

2. 500kg乳化機の洗浄ができるか？
- 2-1 500kg溶解槽、乳化機の洗浄
  - 2-2 次亜鉛洗浄

## 新200kg乳化機(ホミコン)、200kg乳化機

1. 指図書通り200kg乳化機の運転ができるか？
- 1-1 200kg乳化機の自動運転(ホミコンプログラム)
  - 1-2 手動運転操作
  - 1-3 旧200kg乳化機の運転
  - 1-4 旧200kg乳化機の温度調整
  - 1-5 旧200kg乳化機の真空の操作

2. 200kg乳化機の洗浄ができるか？
- 2-1 200kg溶解槽、乳化機の洗浄
  - 2-2 次亜鉛洗浄

合計 39/60

# キャリアアップ制度

## キャリアアップ2008年度

所属	製造部 調合課	氏名	川口 翔伍	
作成日	2008年 3月 28日			
今期1年間のチャレンジ目標を具体的に記入して下さい。	成果の中間報告	達成度	1年間の最終報告 達成度	
1. 調合設備の技術修得	① 100kg真空乳化機 ・200kg真空乳化機の オペレート技術修得 ② ボイラー・循環水装置・冷却水 排水処理を修得する	① 200kg乳化機 修得済 ② 100kg真空乳化機 修得中 ③ ボイラー・排水処理 修得中	① 200kg乳化機 修得済 ② 100kg真空乳化機 修得済 ③ ボイラー・排水処理 修得済	4 4 4
2. 調合工程吸付工程	① 約60製品の生産技術と 修得する。 ② 次亜鉛洗浄工程を 修得する	① 修得済 ② 修得中	① 修得済 ② 修得済	4 3

【1年間の目標達成度の評定】できない、できなかった；1、他人についてもらったら出来る；2、一人で出来るようになった；3、他人に教えられるようになった；4（1～4の範囲で採点してください。）

将来の希望・要望

今期1年間で伸ばしたいスキルアップ目標を記入して下さい。	将来の希望や今後担当したい仕事があれば記入して下さい。
全ての調合設備のオペレート 技術と修得したい。 原料の入在庫・在庫を 迅速にこなせるようになる。	全製品の生産技術と 修得したい。

目標設定日 ( 3月 28日 )	中間報告日 ( 9月 26日 )	最終報告日 ( 4月 13日 )
当該内容を記入。 次亜鉛洗浄工程の修得に ついては、原料の入在庫 在庫不足と仕事のスピードを 上げたいという事。	当該内容を記入。 全設備のオペレート技術の 修得について、仰いで 原料の入在庫を迅速に こなせるようになるという事。	当該内容を記入。 全設備のオペレート技術と 製品の修得の指導もできる様 になりたい。
面談者 (印)	面談者 (印)	面談者 (印)

# 社長直行便！提案書

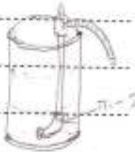
182

提案書による改善報告書



## 社長直行便！！ 万協をもっと、良くしよ～(^^)/提案書

提案日/2009年3月28日

提案者	所属/製造部調合課	氏名/奥村 哲士
<p>今、困っていること、改善したいこと</p> <p>原料料量でベンジルアルコールをドラム缶から 手動ポンプで吸うさい。他のドラム缶より長い筈 最後までポンプで吸っても約20%ほど残ってしまう。 ドラム缶も大きく重いので持たせがままにして出すのもたいへんです。</p>		
<p>提案</p> <p>手動ポンプの先に少しだけホースを 付ける事でドラム缶の底までとびくびく きれいに最後まで吸う事が出来ると思 います。</p> 		
<p>期待できる効果</p> <p>ドラム缶に残る原料が少なくなるので原料の節約に なせ、ホースも今有るホースが使えれば安くすむと思 います。 あとドラム缶をさかさに持たなくてよければ作業量が 腰痛などになる事も少なくなると思 います。</p>		

社長賞	優秀賞	採用賞	提案賞
<p>社長からの返事</p> <p>可成りいい考え方だね。 二か所かおいて可なり 2009.4.6 社長</p>			

万協製薬株式会社

NO.	142	提案日	2008年12月8日
提案者所属	充填課	氏名	吉田 智紀

～今、困っていること、改善したいこと～

提案と言う程の事ではありませんが、セツ箱等にインクジェットでロットNo.や使用期限を印字する時、コートボール等を使って大まかに位置合わせをしますが、いざ実際にセツ箱を流してみると、ねらった位置からズレていたり、文字の大きさがしっくりこなかったり、やり直す事があります。位置合わせも同じ物に何度も印字しているうちに重なってどれがどれかわからなくなってしまいます。

～提案～

そこで、実際にセツ箱に印字してみて、ダメなら消して何度もやり直せる方法を思いつきました。  
包装課でパッキングケースに封をする時に使う透明テープを印字したいところに貼りその上から印字します。キムタールでこすればカンに消せるので(エタール不要)実物を使って何度も印字し直せます。この1枚だけでは不良となりますが、確認しやすくなると思います。慣れた人には不要かもしれませんが以上の方法はどうでしょうか。

～期待できる効果～

～社長からの返事～

いちどためて下さい。こういうの好きですね!

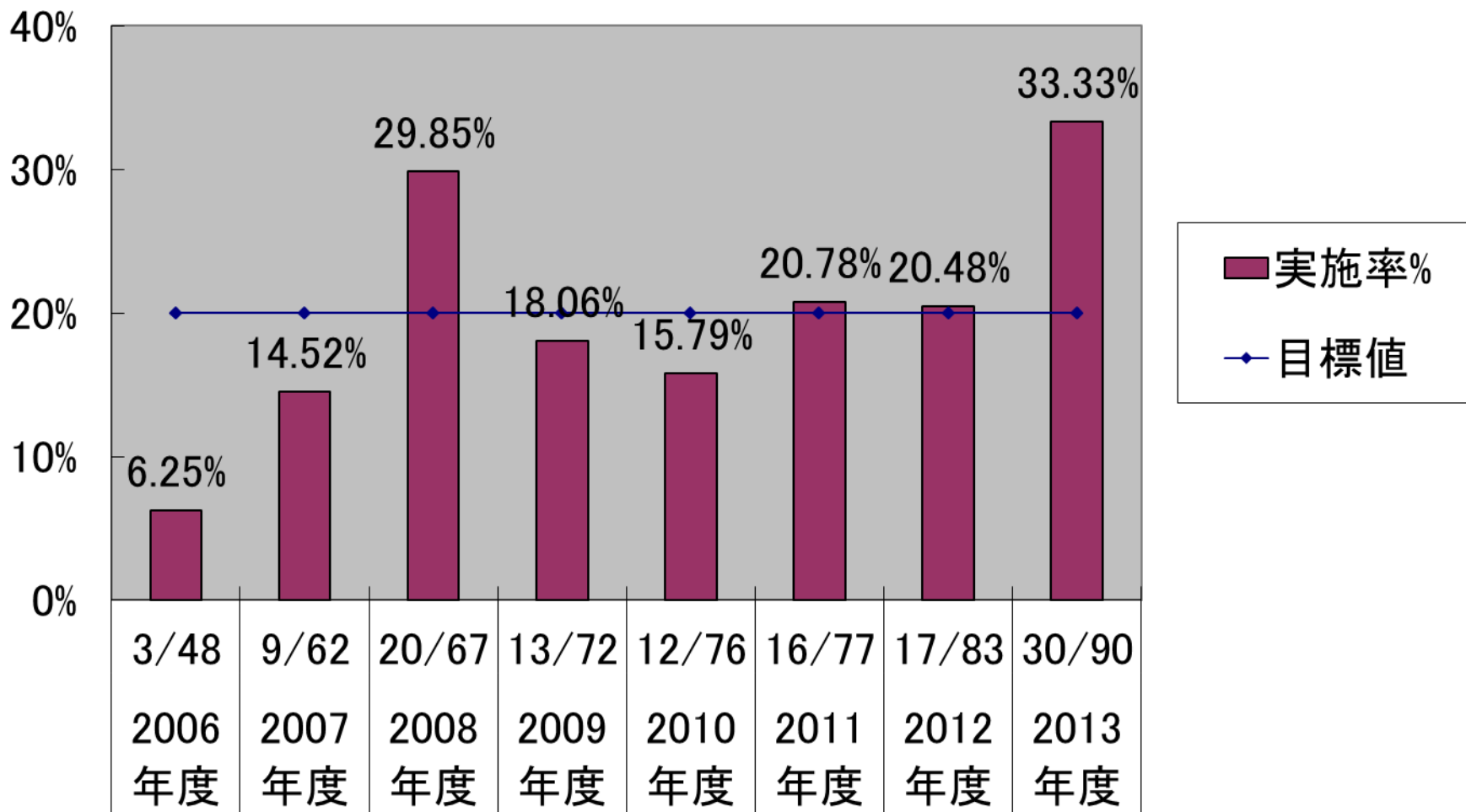
～提案者からのコメント～

現物で合わせられるので実践的で確実性が高いです。キムタールで消すときは強くこすれば消せますが、補液液を使ったほうが早いです。



毎年行われている「プチコミファミリー制度」では、勤続年数・所属・年齢の違う社員同士が擬似家族グループを作り、1年を通して食事会や社員旅行の活動を行っている。グループは他部署間の社員で編成される為、職場制度の話からプライベートのことまで相談しやすい環境となっている。会社からの助成金は、1人あたり食事会3,000円、社員旅行(国内)50,000円、(国外)100,000円が支給される。

# ジョブローテーション実施率



# プチコミゅあみりーで団結力を！

入社順に部署も関係なく、4～5名で選ばれ、次の日から1つの家族に。仕事からプライベートまで色々な話ができます。家族という仲間で、仕事をバックアップ。

品質保証課

包装課

生産管理課

充填課



# プチコミ班で海外旅行

プチコミK班

野呂有加 久保祐紀  
中野純子 大西有

# PARIS

2012年1月27日～31日

世界文化遺産

モン・サン・ミッシェル！！

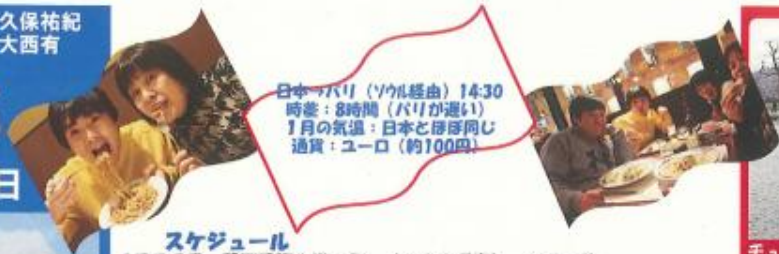


モンマルトルの丘  
ステンドグラスが美しい  
サクレクール聖堂

エッフェル塔



セーヌ川沿いを散歩



日本→パリ (ソウル経由) 14:30  
時差: 8時間 (パリが遅い)  
1月の気温: 日本とほぼ同じ  
通貨: ユーロ (約100円)

## スケジュール

- 1月27日 関西国際空港 発 (ソウル乗換) パリ 着
- 1月28日 モン・サン・ミッシェル (パリからバスで片道5時間！)
- 1月29日 エッフェル塔・サクレ・クール聖堂・シャンゼリゼ通り・凱旋門
- 1月30日 ルーヴル美術館・ノートルダム大聖堂 /パリ 発
- 1月31日 (ソウル乗換) 関西国際空港 着

## 感想・気づき

### 街について\*\*\*

- ・パリの街並みは街全体が美術館のようでした。
- ・レストラン、スーパーなども含めて日曜日休みの店が多いのには驚きました。日本とは大きな違いだと感じました。
- ・パリの建物にはいくつかの制限があり、建物には平屋はダメのように高さ制限、建物の外壁の色、白、グレー、グリーンのように定められていました。
- ・セーヌ川は汚れたかったです。
- ・ゴミ箱が何メートル間隔で設置されていて街全体が美しくされていました。がその反面、樹木の下にはタバコの吸い殻が散乱していました。
- ・メトロ (地下鉄) は行き先に関係なく1、7ユーロと安く、便利でした。

### 食事・レストランについて\*\*\*

- ・ほとんどの肉は塩気が強く、麺は味がほとんどしませんでした。
- ・レストランではお水、おしぼりは出ませんでした。お水は買うものでした。
- ・レストランが非常に多く、そのうちのほとんどにオープンテラスがありました。

### トイレについて\*\*\*

- ・男子トイレの便器は小さくて、掃除の効率がよいと思いました。近年日本でも家庭用で増えていると思います。
- ・トイレは無料と有料 (約0.5ユーロ) がありました。中は綺麗で思ったより混雑していませんでした。

### その他\*\*\*

- ・観光地であるため、いろいろ谷間の人がいて、異国にいる雰囲気がありました。
- ・ツアー旅行はガイドが居て、しっかり説明してもらえるのでとても良いと思った。
- ・ルーヴル美術館にて絵の説明を受けて、絵には何かのメッセージが描かれていることを知って絵に対する見方が変わりました。
- ・都会であるパリにはおしゃれな都会の良さが、田舎であるモン・サン・ミッシェルにはのどかで荘厳な田舎の良さがありました。
- ・フランスのいろいろな面を同時に楽しめました。
- ・エッフェル塔のエレベータはアーチに沿って斜め上がって行くところが面白いと思いました。垂直に上がって行かないエレベータに初めて乗りました。
- ・スリが多いということで、各所ではスリの注意書きが必ずありました。被害に逢うことがなくよかったです。

ありがとうございました！！



チュイルリー公園



凱旋門 ↑  
凱旋門の上ののぼりました！！ ↓



コンコルド広場  
冬限定の観覧車★



シャンゼリゼ大通り  
み～シャンゼリゼ～♪



パリゼロ地点

ここからパリがはじまった。

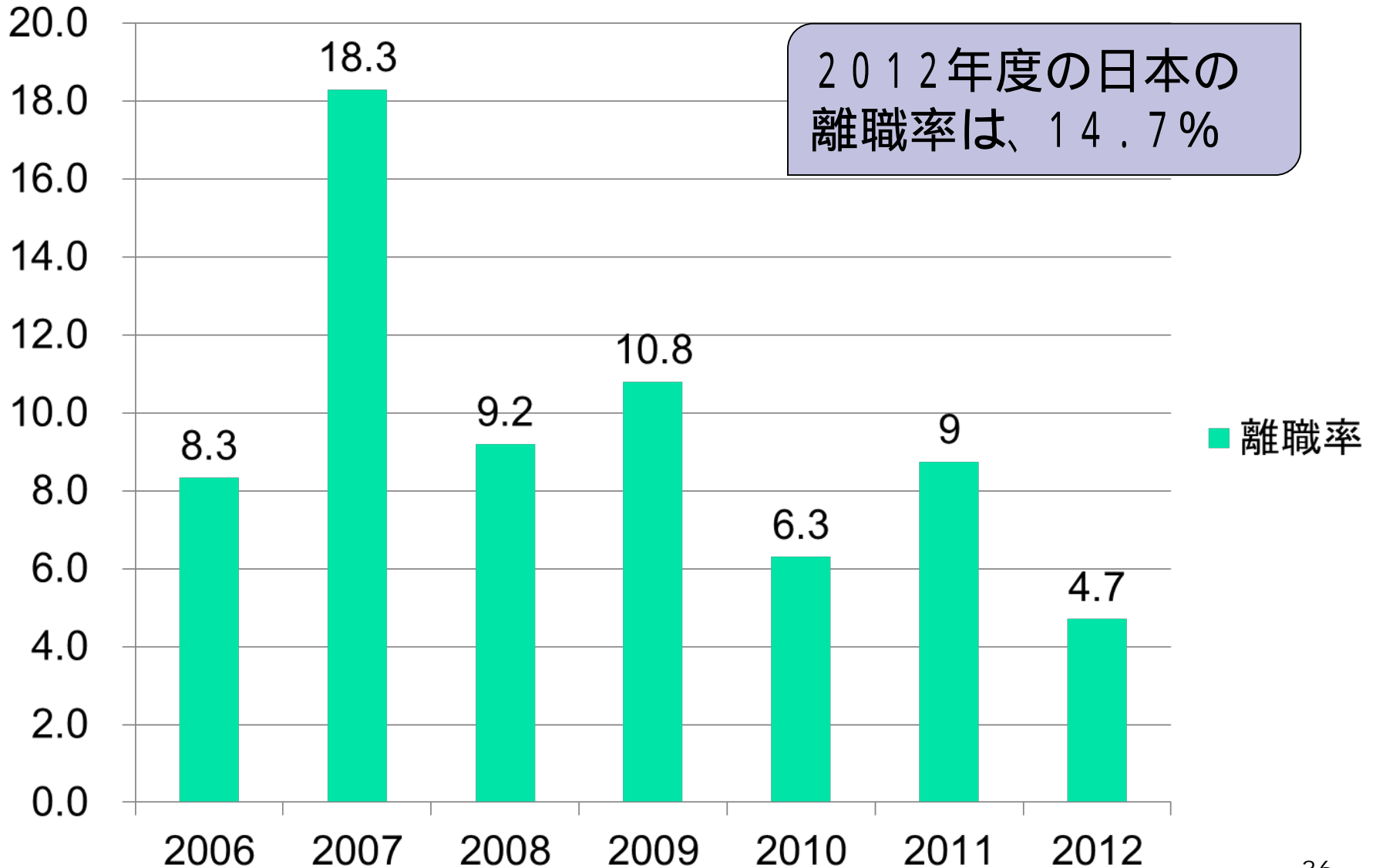


ルーヴル美術館



日常のかいものはここ「モ/リ」で。

## 離職率(%)



# 【女性の活躍状況】

## 万協製薬の女性管理職は24%

2012年4月ネットショップリニューアル時 女性店長の誕生

女性ならではの提案(ブリザーブドフラワーを商品とセットで販売)が出ています。地元高校生とのコラボ商品とうまく組み合わせ売上に貢献しました。

地元デイサービス施設へのハンドマッサージボランティア(4年ほど活動中 毎月1回)

女性2名が中心になりボランティア活動を盛り上げています。施設の方にはとても喜んでいただいています。

他社との新規開発プロジェクトにおいて女性が担当ですめています。



# 地域との連携について

平成21年4月より地元の高校生(相可高校)が運営する「NPO法人植える美ing」と化粧品「まごころコスメシリーズ」を共同開発し続け、「生きた経営」を体験する場を提供している。弊社取引先にも賛同いただき、現在7品目を2社((株)近江兄弟社(滋賀県)、井村屋(株)(三重県))と連携して開発している。その事が評価され、平成24年12月に日本パートナーシップ大賞グランプリを受賞し、より活動を周知する事に成功した。

# 環境配慮型製品

地元の資源を配合することで、地域環境の重要性を考える商品の開発

## 多気町の名産を配合

伊勢茶エキス 柿の葉エキス 春光柑の香り



製品化：まごころteaハンドジェル



## 地元高校生と共同開発



この製品の売り上げの一部は、地元高校生の園芸ボランティア(社会貢献活動)の活動費用となっています。介護施設などへ伺い、高齢者の方と一緒に生徒が植物を育て環境への考え方を教わる良い機会となっています。



日本初！高校生が開発した化粧品  
「まごころteaハンドジェル」  
2012年度モンドセレクション銀賞

相可高校生産経済科との共同企画

姉妹品として「まごころteaリップクリーム」「ゆず香るまごころhoneyクリーム」「まごころBBクリーム」「まごころSPクリーム」「まごころ化粧水 希」「まごころ乳液こまめ」を順次、開発・発売中。



# 2012.12.1「第9回日本パートナーシップ大賞」グランプリを受賞しました。



## まごコスメプロジェクト事業（三重県）

NPO NPO法人植える美ing

企業 万協製薬株式会社、株式会社相可フードネット「せんぱいの店」、多気町

三重県多気町の高校生NPO「植える美ing」と地元企業「万協製薬(株)」が、真剣勝負の協働で、地元産品を使った「まごころ」ブランドのスキンケア商品を開発・販売。そのストーリーに感動した取引先企業へと協働の輪が発展して、現在の商品ラインナップは5商品。高校生NPOの成長と企業の気づき、学生と大人の誠意あふれる協働実践が、多気町に夢と活気を与えている。

2012.12.9 平成24年度「みえの防災大賞」奨励賞を受賞しました。