



環境緑地科・3年

古賀 翔太 さん

趣味・特技

アーチェリー

26年の抱負

アーチェリー部に所属しており、インターハイ優勝を目標に、常に自分で課題を作り切磋琢磨しています。最高の状態で試合に臨めるよう日々の練習をがんばりたいと思います。



▲集中して的を狙う古賀さん

Q

あなたの将来の夢は？

A

まだ将来についてあまり考えていませんが、せつかく高校で農業について学んでいるので、学んだことを生かせるような仕事に就きたいと考えています。



環境緑地科・3年

池田 竜平 さん

趣味・特技

テニス

26年の抱負

去年、農業鑑定全国大会に出場しました。しかし、思うような結果が出せず悔しい思いをしました。だから、今年は後悔が無いよう今まで以上に努力し、何事にもベストの状態を臨みたいです。



▲竹垣の施工を行う池田さん

Q

あなたの将来の夢は？

A

将来は造園会社に就職し、庭師を目指しています。そのため、日々の学習で造園に関するさまざまな知識や常識、判断力などを身につけ、少しでも将来の夢に近づけるようにがんばりたいと思います。

## 遊・オ・くらぶ

### 基山女性部 カラオケクラブ

活動内容：カラオケ

代表者：斉藤奈加子さん

メンバー：45人

活動日：毎月第2、4火曜日（午前9時半～）

活動場所：基山支所

連絡先：基山支所（☎0942-92-2311）



▲基山女性部カラオケクラブのメンバー

#### 活動のきっかけ

楽しい仲間作り、健康や若さを保つために参加しています。

#### 東部地区女性部一の部員数を誇ります！

東部地区女性部では、各支所でたくさんのクラブ活動が盛んに行われていますが、部員数が1番多いのはわたしたちのクラブです。

講師の西依千歳先生のご指導とカラオケの合間のお話がとても面白くて、いつも笑いが絶えません。



▲楽しくレッスン中！



# JAさが女性部直伝！ 地産地消レシピ

佐賀県は北海道に次いで多い生産量を誇る、全国でも有数なタマネギ産地です。

中でも白石町で収穫されるタマネギはミネラル分に満ちた豊かな土壌で栽培しているため、甘味がほどよく、肉質がしっかりしています。また、3月から5月に収穫する極早生種や早生種の新タマネギは、みずみずしくて、とても甘く生でも食べられます。

タマネギは慢性疲労や筋肉疲労など様々な疲れを解消してくれると言われていています。また、血液をサラサラにする効果や食欲増進の効果も期待できます。

購入する際は、表皮がよく乾きツヤがあり、重くて固くしまったものを選びましょう。



## 玉ねぎまるごといただきます!!



JAさがのホームページでは、動画を掲載しています。ぜひご覧ください。  
<http://jasaga.or.jp/>



### 材料（4人分）

- タマネギ……………M8個
- 合いきミンチ……………80g
- ミックスベジタブル……………80g
- 塩・コショウ……………少々
- ツナ缶……………160g
- 油……………少々
- 水溶き片栗粉（合わせておく）
  - 片栗粉……………大さじ1
  - 水……………大さじ1

紹介いただいた方  
白石地区女性部  
田中ヨシエさん、淵上豊子さん



### 作り方



- ① タマネギの皮をむき洗う。上下を切り落とし、包丁で十字に切り込みを入れ、外側を3枚ほど残して中をくりぬき、器状にする。くりぬいたタマネギはみじん切りにする



- ④ ②と③をそれぞれタマネギの器の中に詰め込み、ふわっとラップをかけて800Wの電子レンジで4分ほど温める



- ② フライパンに油を引き、合いきミンチを炒める。みじん切りのタマネギを半分とミックスベジタブルを加えて、さっと炒め、塩・コショウで味を調える  
水溶き片栗粉を加えてとろみが出るまで混ぜる



- ③ ボウルにツナ缶と残りのみじん切りのタマネギを和える

- ⑤ お好みでホワイトソースやポン酢を掛けて完成



タマネギを丸ごと使ったボリューム満点のレシピ！電子レンジで簡単にできるので、ぜひ作ってみてください。

共済



まずは「がん」について正しく知ることが大事です

**Q. 「がん」にかかる率、かかった場合の生存率は？**

A. 日本人の2人に1人ががんにかかると言われていますが、  
 がん患者の60.2%が5年以上生存されています

(公益財団法人がん研究振興財団「がん統計2013年版」より)

**Q. 「がん」にかかる治療費は？**

A. 治療費は高額で、治療期間も長くなることがあります

■がんにかかる入院時の医療費（患者負担3割の場合）

病名	胃の悪性新生物	気管、気管支および肺の悪性新生物
平均入院日数	22.6日	21.7日
1日あたり患者負担額	14,805円	13,835円

(厚生労働省「平成23年患者調査」, 「平成24年社会医療診療行為別調査」をもとに(株)セールス手帖社保険F P S 研究所試算)

- ① 1. このほか、差額ベット代や先進医療の技術料などの公的医療保険適用外の費用がかかる場合があります。  
 2. 患者負担が高額となった場合、高額医療費の請求ができるケースがあります。

**Q. 「がん」の先進医療にかかる技術料は？**

A. 先進医療にかかる技術料は全額自己負担となり、  
 高額となるケースもあります

■先進医療の技術料（例）

治療方法	重粒子線治療	陽子線治療	樹状細胞および腫瘍抗原ペプチドを用いたがんワクチン療法
金額	約303万円	約258万円	約89万円

(厚生労働省「平成25年6月30日時点で実施されていた先進医療の実績報告」をもとに(株)セールス手帖社保険F P S 研究所試算)

どんな「がん」でもJAの **がん共済** が手厚く保障します!!

この資料は概要を説明したものです。詳細につきましては「重要事項説明書（契約概要・注意喚起情報）」および「ご契約のしおり・約款」により必ずご確認ください。

■お問い合わせはお近くのJA（共済窓口または、ライフアドバイザー）まで。

【14418500047】

**物流課職員が表彰を受ける**

物流課職員5人が（公社）全日本トラック協会会長賞を受賞しました。

表彰を受けたのは、江口正人職員、小柳一浩職員、森和廣職員、指山泰彦職員、鶴剛職員の5人です。

5人は30年以上に渡り物流業務に精励し、成績優秀であることが評価されました。

3月31日には、佐賀県トラック協会より表彰状の伝達が行われました。



5人へ表彰状が授与された

24年度定年

長い間ごくろうさままでした

24人のみなさんが、3月31日付で定年退職されました。

※順不同

**佐城地区 (3人)**

定年退職▽福田一秀 (川副中央支所・支所長) ▽渡邊正幸 (三日月支所・支所長) ▽岡幸治郎 (小城資材センター・センター長)

**白石地区 (4人)**

定年退職▽溝口泰明 (経済部・部長) ▽小柳眞佐美 (福富支所・支所長) ▽馬渡照實 (錦江支所・支所長) ▽森正美 (JAグリーンしろいし・店長)

**中部地区 (1人)**

定年退職▽横尾美代子 (南部営農センター購買事業課・係長)

**本所 (7人)**

定年退職▽佐藤晴輝 (総務部付 JAみやきセレモニー棟出向・部長職) ▽仁部省三 (肥料農薬課肥料工場・工場長兼物流課唐津地区配送センター・所長) ▽吉倉元春 (農業機械課中部基幹農機センター・所長) ▽多良忠弘 (物流課佐城・三神地区配送センター・所長) ▽渡辺久 (野菜花き指導課・課長代理) ▽中村保弘 (燃料自動車課福富給油所・係長) ▽黒田光子 (生命建物課・係長)

**みどり地区 (7人)**

定年退職▽平川和彦 (営農部・部長) ▽小野原孝次 (鹿島支所・支所長) ▽井手寛紀 (塩田支所・支所長) ▽北島良孝 (大町出張所・所長) ▽竹下義夫 (武雄支所・支所長代理) ▽江下久子 (たら支所・組合員係長) ▽酒邊厚子 (たら支所・金融渉外係長)

(掲載は正職員のみです)

**春の農作業安全推進運動実施中!!**

あなたの帰りを待っている人がいます。  
 JAグループ佐賀は「春の農作業安全推進運動」を実施中。  
 県内でも、多くの農作業中事故が発生しており、死亡事故も毎年、減少することなく発生しています。  
 特に、農業従事者の高齢化にともなう60歳以上の方の事故が65%と増加傾向にあります。

農作業中の事故が発生しないように次のことを心掛けましょう。

- ①作業に適した服装を着用しましょう
- ②作業前には取扱説明書を読み機械の機能を十分理解しましょう
- ③正しい操作をしましょう
- ④適度な休憩を取りながら作業を行いましょう

**確認!危険箇所・作業**



**金融 ちょきんぎょサックス定期積金**

取扱期間 **4月1日(火)～6月30日(月)**

取扱商品 定期積金  
 対象者 個人の方に限らせていただきます  
 契約金額 新規契約 1口 100万円以上  
 契約期間 2年以上

適用金利 特別金利 **年0.39%**

※復興特別所得税が適用され、税率20.315% (国税15.315%・地方税5%) ががかかります

**中途解約**

原則として中途解約できません。  
 やむを得ず中途解約された場合は、当JA所定の中途解約利率により計算した利息を元金とともにお支払いします。

■詳しくは、お近くの支所窓口へお問い合わせください



# 農政問題に強くなる(72)

このコーナーは、国内、国際的な農政問題をはじめ農業に関する情報をご紹介します。

資料提供：JA佐賀中央会

☎0952-25-5112

## JA改革に関する議論

平成25年12月に政府が打ち出した「農林水産業・地域の活力創造プラン」の中で、「農業者の所得増加に向けた農産物の販売力強化」、「今後の農協の在り方、役割等について、その見直しに向けた検討」がうたわれました。

これを受けて、平成26年6月の日本再興戦略（成長戦略）の改訂や骨太方針の策定に向け、産業競争力会議や規制改革会議等での議論が進められています。

産業競争力会議では、企業参入や輸出の促進に加え、農協と農業生産法人とのフェアな競争を促すこと等の意見が出され、また、規制改革会議では、農協組織に係る大胆な改革事項を求めていることから、これから6月にかけて、これらの会議体の動向を注意深くみておくことが必要です。

これに対して、自民党は「新農政における農協の役割に関する検討PT」を立ち上げ、「一部で、農協の現場をよく分からないのに農協パッシングをする声があるのが現実である。

しかし、我々はそうした議論には与しない。あくまで農家にとって良いものとなるよう、そして、攻めの農林水産業を実現するという政権の政策に合ったものとなるように、直すべきところは直し、あるいは、既に良くやっていたいただいているところはさらに伸ばすなど、そういう方向で議論を進めていきたい」として議論を始めています。

一方、JAグループでは「JA大会決議等の実践を進めています。将来を見すえ、「営農・経済革新プラン」と称して改革の加速化を検討しています。

農業新聞等の情報に注目していただきたいと思います。いずれにしろ、私たちJAグループは民間相応として、環境変化に対応した見直しは自ら実践すること（自己改革）を基本にして、「農協改革」の議論については、反論すべきは反論し、誤解は払拭するよう情報発信を行いながら、引き続き活力ある農業・地域づくりに向け、総合機能の発揮に努めていきます。

## 理事会だより

平成26年3月24日（月）定例理事会が、本所・本館6階大会議室で開かれ、提案事項はすべて原案どおり承認されました。

なお、※のついた議案は3月31日開催の臨時総代会へ付議されました。

### ■提案事項

1. 平成25年度JA全国監査機構期中改善指示書に対する回答書（案）について（販売事業、本所）  
農業協同組合法第37条の2第1項に基づき実施された、「JA全国監査機構による期中監査結果（期中改善指示書）」に対する回答書（案）について承認
2. 平成26年度内部監査計画について（案）  
内部管理態勢の検証・評価、フォローアップ監査の充実、内部統制に関する整備運用状況の検証及び評価を重点事項とする、内部監査計画（案）について承認
3. 平成26年4月における地区組織機構の一部変更について  
平成26年4月における地区組織機構の一部変更について承認
4. 平成26年4月における職制規程（本所・地区）の一部変更について  
平成26年4月における組織機構の変更に伴い業務分掌と職務権限を変更することを承認
5. 子会社の平成26年度事業計画について  
子会社（本所所管11社、地区所管8社）の平成26年度事業計画について承認
6. 子会社への役員員の派遣について  
子会社管理規程第9条1項に基づき、当組合役員を子会社役員として派遣することを承認
7. 平成26年度コンプライアンス・プログラムの策定について  
組合のコンプライアンスに係る業務運営を確実に実施するため、コンプライアンス・プログラムを策定し、その進捗管理を行うことを承認
8. 平成26年度「JAさが内部統制行動計画」の策定について  
不祥事未然防止及び内部統制機能強化のため、「JAさが内部統制行動計画」を策定し、実践していくことを承認
9. 役員推薦会議推薦委員（全地区）の選出について  
役員推薦会議推薦委員（全地区）の選出について承認
10. 農政課題に関する特別決議（案）について※  
農政課題に関する特別決議（案）について承認
11. 消費税法改正に伴う規程・要領の変更について  
平成26年度4月の消費税法改正に伴い、農産物検査業務規程及び宅地等供給事業実施要領を変更することを承認
12. 一般社団法人佐賀県農村地域情報センターとの支給明細書電子化システム利用契約に伴う理事との利益相反取引について  
「給与支給明細書」、「賞与支給明細書」、「源泉徴収票」について、インターネット接続が可能なパソコン、携帯電話、スマートフォン等

の照会を可能にし、当該業務に従事する要員、郵票・封筒代等のコスト削減を図ることを承認

13. 一般社団法人佐賀県農村地域情報センターとの音声案内サーバー機運用の業務委託契約に係る覚書締結に伴う理事との利益相反取引について  
平成26年度4月1日からの消費税増税とNTT回線使用料の増額に伴い、業務委託料が変更になったため、覚書を締結することを承認
14. 一般社団法人佐賀県農村地域情報センターとの施設賃貸借契約に基づく覚書締結に伴う理事との利益相反取引について  
一般社団法人佐賀県農村地域情報センターとの施設賃貸借契約を締結することを承認
15. 中部地区（富士町）の支所機能強化及び固定資産の取得について  
業務体制の強化による組合員の満足度向上と経営の健全化を図るため、中部地区（富士町）の支所機能強化及び固定資産取得について承認
16. 事務リスク管理規程の策定について  
県中央会より「事務リスク管理規程（例）」が提示されたため、「事務リスク管理規程」を策定することを承認
17. 平成26年度固定資産取得計画への追加（みどり地区 橋下共乾隣接地）について※  
隣接地への戸建住宅建設に伴う、将来的なトラブルの発生を回避するため、みどり地区 橋下共乾隣接地を購入することを承認
18. 貸出金等債権償却（100万円以上）について  
貸出金等債権償却（100万円以上）について承認
19. 宅地等供給事業（佐賀市兵庫町測地区）の実施について  
宅地等供給事業において、佐賀市兵庫町測地区を優良宅地として供給することを承認
20. 信用事業方法書（為替取引）の一部改定について  
信用事業方法書（為替取引）の一部を改定することを承認
21. 平成26年度の余裕金運用について  
平成26年度の余裕金の運用方法について、安全性・流動性を重視しつつ中長期的に取支を確保するように運用することを承認
22. 信用事業業務取扱手数料徴収要領にかかる手数料の一部改正について  
信用事業業務取扱手数料徴収要領にかかる手数料の一部を改正することを承認
23. 与信取引に関する利用者への説明態勢にかかる規則の一部改正について  
与信取引に関する利用者への説明体制にかかる規則の一部を変更することを承認
24. 貸出金の決定について  
不動産担保貸付1件、営農貸付1件を貸し出しすることを承認

## 読者プレゼント クイズ

今月は



5月号は、読者プレゼントクイズのお楽しみ付きです。

「JAさが」に関する問題の答えと必要事項を下記の応募方法に従って記入し、どしどし応募してください！



※写真はイメージです

「JAさが」常識!?クイズ

正解は何番？

JAさがの広報誌「季楽里」には、地域のみなさんを紹介するコーナー「みんなの広場」があります。農業を学ぶ高校生を紹介する「アグリなたまご」をはじめとして、「華やかさん」「和氣あいあい」「遊才くらぶ」などがありますが、組合員の方々のお子さんやお孫さんを紹介しているコーナーは次のうちどれでしょうか？

- ①わくわくキッズ
- ②元気キッズ
- ③うきうキッズ



「季楽里」5月号14～15ページの「みんなの広場」でお確かめください。

### 応募方法

郵便ハガキまたは電子メールに必ず、①クイズの答え(番号)、②氏名、③年齢、④郵便番号、⑤住所、⑥電話番号に加えて、⑦おたよりコーナーに寄せたいコメント等を記入のうえ、次のあて先までご応募ください。クイズ正解者の中から抽選で10名様に、「サンレイジュースギフトセット」をプレゼントします。

あて先 〒840-0803 佐賀市栄町2-1

JAさが・広報課  
「季楽里・読者プレゼントクイズ」係

Eメール koho05@saga-ja.jp

締め切り 26年5月23日(金)(当日消印有効)

発表 当選者の発表は、商品の発送をもって代えさせていただきます。

### ※個人情報の取り扱いについて

お寄せいただいた個人情報は、商品の発送に使用させていただくほか、ご意見については匿名で「おたよりコーナー」に掲載する場合もございます。また、個人情報は厳重に管理し、終了後はすみやかに処分しますので、第三者に開示することは一切ありません。

## 「家の光」今月の読みどころ

～「家の光」は「得する、役立つ、元気がでる」情報が満載！～



5月号は、

### ■巻頭企画 ふだんの食事が世界遺産「和食ってすごい」

ユネスコの世界無形文化遺産に登録された日本の「和食」。これを機会に、日本の気候風土が育んできた食文化の価値を見直してみます。その素晴らしさを再確認するとともに、特別なことではなく、これまで培ってきた一汁三菜の食生活のよさについて伝えます。

### ■地域情報 西日本版 集めました！全国のみそ「みその味力」

JA女性組織の手作りのものを中心に、全国発送可能な「自慢のみそ」を紹介します。

### ■別冊付録 読者が選んだわたしの好きな歌

他にも、今月号からさまざまな新連載がスタートします！

■購読のお申し込み、お問い合わせは、お近くの支所まで。

# 新鮮食材で楽しくクッキング

料理研究家 高島陽子



かいたのポターージュ

材料 (2人分1食当たり約129kcal)

- クレソン…………… 150g
- ジャガイモ………… 300g
- タマネギ…………… 150g
- バター…………… 20g
- 生クリーム………… 大さじ1
- 水…………… 400cc
- 塩…………… 小さじ1

## 作り方

- ① ジャガイモは皮をむき5mmくらいの輪切りに、タマネギはくし形切りに、クレソンは茎と葉の部分を分け、茎の部分は細かく切っておき、葉の部分はそのまましておく
- ② 鍋を中火にかけバターを溶かし、バターの水分が飛んだところでタマネギを入れ焦がさないように炒める
- ③ タマネギが半透明になってきたらジャガイモ、クレソンの茎を入れて水を加えて中火にかける
- ④ 沸騰したら弱火にして10分ほど煮込む
- ⑤ クレソンの葉の部分を3分ほどゆで、ざるにあげて細かく刻んでおく
- ⑥ ③のジャガイモが菜箸で触ってすぐに崩れるくらいまで柔らかくなったなら火を止める
- ⑦ ⑤⑥と塩をミキサーにかけて滑らかにする
- ⑧ 最後に生クリームを入れる

クレソンは茎と葉を分けて調理することで鮮やかなグリーンのポターージュが出来上がります。クレソン以外にニンジンやカボチャを使ったアレンジも可能です。その場合は③のときにニンジンやカボチャを入れます。

## 月のあなまの運勢★5月

### ★牡羊座 3/21~4/19

ゆったり過ごせば、英気を養える時期です。近場の温泉でのんびりしては、趣味や楽しみに熱中するのも大賛成

### ★牡牛座 4/20~5/20

自分に自信が持てるはず。やってみたいことには果敢にぶつかってみて。未体験分野への挑戦ほど成功率は高め

### ★双子座 5/21~6/21

インスピレーションがさそそう。ピンときたら、直感を信じて行動を。また、サービス精神を発揮するのも大事

### ★蟹座 6/22~7/22

得意なことや好きなジャンルがきっかけで人脈が広がっていく気配。講演会や講習会などには積極的に参加して

### ★獅子座 7/23~8/22

持論に固執するあまり、チャンスを見逃しやすいよう。もっと柔軟に、周囲の意見やアイデアを取り入れてみて

### ★乙女座 8/23~9/22

行動力が上昇。普段ならちゅうちょすることに思い切って挑めます。保留になっている事柄にも解決の糸口が

### ★天秤座 9/23~10/23

物事を邪推ししやすい傾向がチラリ。親切にされたら裏を読まず、素直にお礼を言って。気晴らしには音楽鑑賞を

### ★蠍座 10/24~11/22

ひとつの作業に集中できず、注意力が散漫気味。手を広げ過ぎないように。好きな絵を飾り、つきを呼び込んで

### ★射手座 11/23~12/21

ささいなことでイライラしやすい月。人の言葉の揚げ足を取るのは避けて。いつも笑顔をキープできれば開運に

### ★山羊座 12/22~1/19

レジャー運が活性化。話題のリゾートに出掛け、リフレッシュを。プランやアイデアをオープンにするのも正解

### ★水瓶座 1/20~2/18

余計なおせっかいが原因でトラブルを招きやすい期間です。人のことより、自分がやるべき作業に意識を向けて

### ★魚座 2/19~3/20

好奇心が旺盛になる月。興味を引かれるジャンルについて調べてみて。トレンド情報に注目するのも良い刺激に

## 編集後記

新緑の季節となりました。春は出会いの季節ということで、JAさぐりでも46人の職員が入組しました。これから彼らが新戦力としてJAのみなならず、佐賀県全体の農業を引っ張ってくれることを期待します。

また、春は出会いの季節でもありません。かく言うわたしも、2年間「季楽里」の編集に携わってききました。5月号をもって部署を異動することになりました。寂しくもありましたが、また別の角度から組合員のみなさまを支えていけるよう精一杯がんばりたいと思います。

これからも「季楽里」を応援よろしくお願いします。

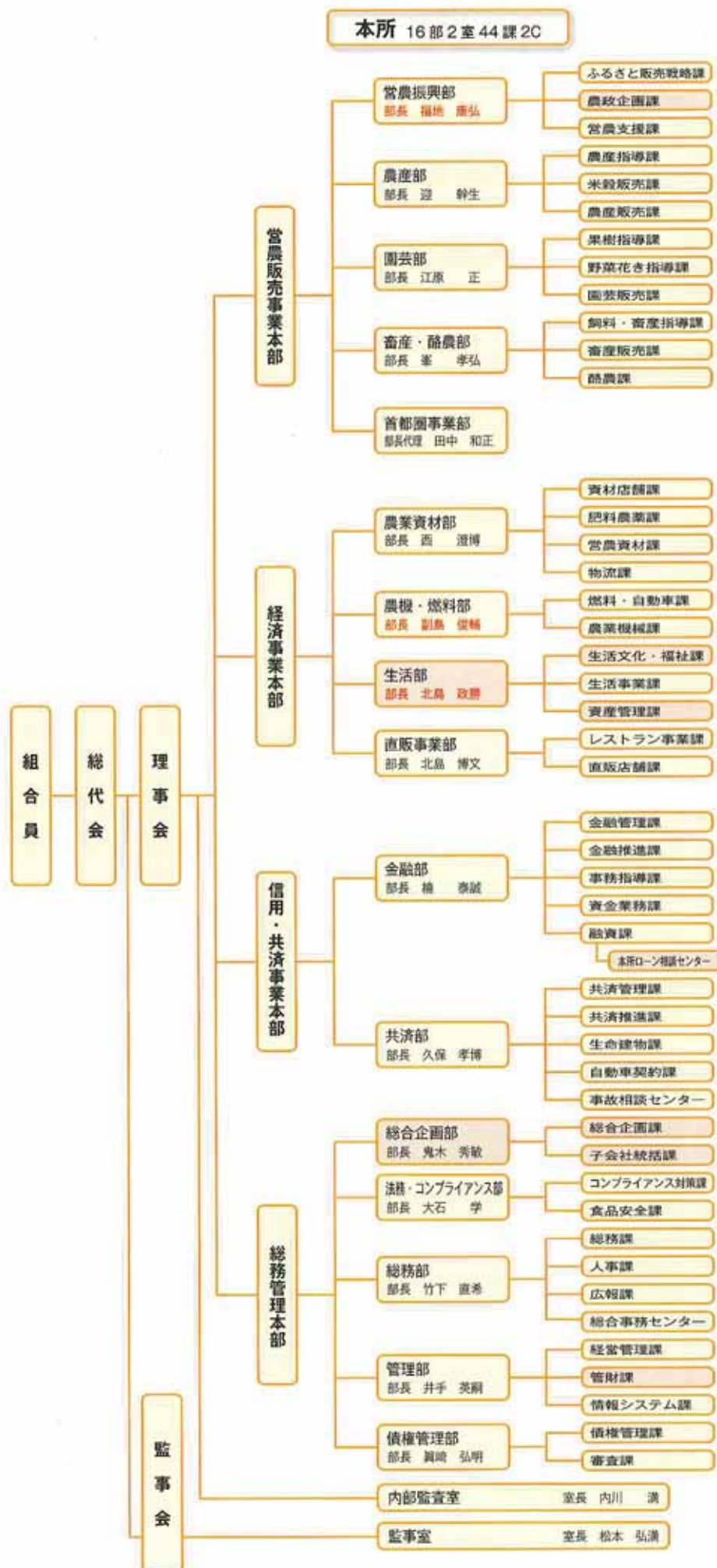
(もりもり)



# 26年度新機構

# スタート

JASAが4月1日付で組織機構の一部を変更しました。26年度機構改革では、現行機構の全体枠組み（4事業本部および6地区体制）を基本に名称変更や業務移管を行いました。なお、地区組織は佐城地区とみどり地区で機構改革を行いました。





### 白石地区中央支所

総合部長 江島 保昌



### 神埼地区中央支所

総合部長 小川 敏明



### 佐城地区中央支所

総合部長 松尾 芳磨



### 中部地区中央支所

総合部長 大隈 博義



### みどり地区中央支所

総合部長 吉村 哲夫



### 東部地区中央支所

総合部長 山崎 茂文



JAさが

※   は新体制部分です。

本所は、これまでどおり4事業本部体制を基本に名称変更を行いました。

**営農販売事業本部**  
営農企画と営農支援の業務を明確にし、T P P・農政改革など農政に関する重要課題への対応を明確にした業務体制とするため「営農企画課」を「農政企画課」へ変更しました。また、「茶業センター」を廃止し、「野菜花き指導課」へ統合しました。

**経済事業本部**  
施設関連業務の集約により「生活・施設部」を「生活部」へ名称を変更し、介護・福祉事業の取組強化を図るため「生活文化課」を「生活文化・福祉課」へ名称を変更しました。また、「施設設計課」を「資産管理課」に統合・集約しました。

**信用・共済事業本部**  
住宅ローンを中心とした推進・相談機能の強化を図るため「本所ローン相談センター」を新設しました。

**総務管理本部**  
「総合企画室」を「総合企画部」に変更し、全体企画業務・本所全体の総合調整業務を行う「総合企画課」と子会社経営管理担当の「子会社統括課」の2課体制としました。

経営分析システムによる部署別・部門別経営分析を活用した収支構造改善実践に向け、また、計画決算の業務の効率化のため「計画決算課」を「経営管理課」に統合しました。また、支所統廃合等に伴う遊休資産・不稼働資産の早期流動化、コスト低減を目的とした施設営繕の実践、補助金を伴う営農関連施設を統括した全体ガバナンス強化のため、資産全体の管理を行う「管財課」を新設しました。

これにより、26年度本所は16部2室44課2センターでスタートします。

**佐城地区**は、営農部の「営農振興課」と「農産課」を統合し「営農課」としました。園芸部では「園芸販売課」を新設し、3課体制としました。また、経済部では「農業資材課」と「生活課」を統合し、「経済総合課」としました。

**みどり地区**は、本所機構との整合性を図るため営農部の「営農企画課」を「営農振興課」へ名称を変更しました。園芸部では、園地対策の業務を明確にするため「果樹課」を「果樹・園地対策課」に、花き・茶業の特産の業務を明確にするため「野菜課」を「野菜・特産課」へ名称を変更しました。また、「茶業センター」を廃止し、業務を「園芸部」および「営農事業所」へ移管しました。

# Let's れっつ 家庭菜園 かていさいえん

## ⑦ スイートコーン

スイートコーンはトウモロコシの1種で甘みが強い品種です。高温と多日照を好むため春先の気温が安定したころに種をまきます。また、トウモロコシは5~6株以上を一緒に育てた方が花粉のつきが良くなり、実の入りが良くなります。1株に1果を实らせるため雌穂が出たら一番上を残してほかは取り除きましょう。

### 栽培のポイント!

※栽培は、一般的な平地を基本としています

3月	4月	5月	6月	7月	8月	9月	10月	11月
← 種まき →				← 収穫 →				



### 種まき

- ①土づくりを終えた畑に幅80cmの畝うねを立てる
  - ②条間を30cmとり、まき穴を開ける
  - ③まき穴に3粒ずつ種を入れ、3~4cmの厚さに土を被せて水をやる
- ※種まき後は鳥の被害を防ぐため、ある程度育つまで不織布などで被覆する

### 間引き

- ①発芽後、草丈が10cm程になったら生育の良い株を2本残してほかを間引く
  - ②草丈が20cm程になったら1本残してほかを間引く。その際、地際からハサミで切り取ってもよい
  - ③間引き後は追肥と土寄せをする
  - ④収穫まで肥料切れしないよう数回に分けて追肥する
- ※株元のわき芽は倒伏防止のため、取り除かずそのままにしておく

### 収穫

- ①実の先端に付いている毛が褐色になった頃が収穫の目安
  - ②実の根元を持って下に折るようにして収穫する
- ※収穫後は時間が経つにつれ早く味が落ちるため、その日のうちに食べる方がよい

### とれたて野菜 もう一品!



コーンとエダマメのかき揚げ

#### 材料 (4人分)

スイートコーン……1本  
エダマメ……………30莢  
エビ……………100g  
天ぷら粉…1/2カップ  
水……………50cc  
揚げ油……………適量

#### 作り方

- ①エダマメを塩ゆでし、莢から豆を取り出す
- ②スイートコーンの粒を包丁でそぎ落とす
- ③エビを2cm程の長さに切る
- ④天ぷら粉に水を加えてよく混ぜ少し固めの衣を作る
- ⑤①、②、③を加えて混ぜ合わせる
- ⑥170度に熱した油に⑤を大きめのスプーンですくって入れる
- ⑦両面が色よく揚がったら器に盛ってできあがり。お好みでめんつゆとだいこんおろしを添える



※JAさがのホームページでも家庭菜園情報を掲載していますのでご覧ください

JAさが

検索



JAさが  
広報誌

2014. 5月号 VOL.85

●発行: 佐賀県農業協同組合  
●発行日: 平成26年4月15日

〒840-0803 佐賀県佐賀市栄町2番1号  
TEL 0952-25-5193 FAX 0952-26-8264  
●編集: 広報課 ●印刷: 音成印刷