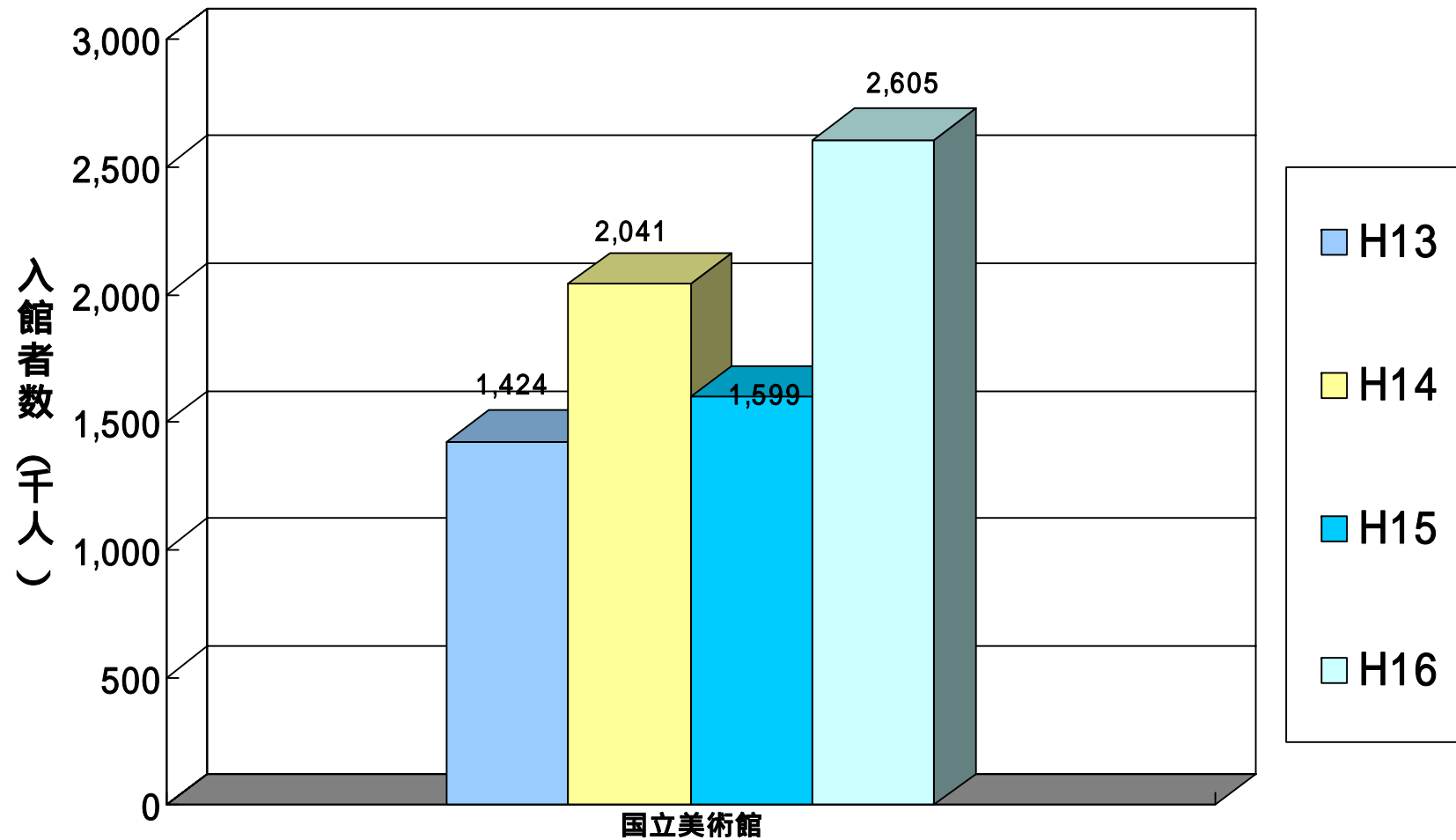


# 独立行政法人国立美術館 平成16年度活動実績

- 1 . 公衆への観覧 . . . . . p 2
- 2 . 収集保管 . . . . . p 9
- 3 . 調査研究 . . . . . p10
- 4 . 教育普及 , その他の事業 . . . . . p11
- 5 . 収入実績 . . . . . p12
- 6 . 平成 1 6 年度の様々な取り組み . . . . . p13

# 1. 公衆への観覧

## 総入館者数の推移(平成13年度～平成16年度)



## 総入館者数

美術館(工芸館を含む)	入館者数(人)
常設展	945,540
企画展	1,555,737
合 計	2,501,277

フィルムセンター	入館者数(人)
企画上映	90,865
展示	12,889
フィルムセンター合計	103,754

合 計	2,605,031
-----	-----------

## 主な展覧会(東京国立近代美術館本館・工芸館)

### 常設展(所蔵作品展)

本館「近代日本の美術」 (6回)

工芸館「近代工芸の名品 花」他 (5回)

### 企画展[本館]

国吉康雄展

ブラジル:ボディ・ノスタルジア

琳派・RIMPA展

### 企画展[工芸館]

非情のオブジェ 現代工芸の11人展

人間国宝の日常のうつわ もう一つの富本憲吉

## 主な展覧会(東京国立近代美術館フィルムセンター)

### 展 示

造形作品でみる岡本忠成アニメーションの世界  
(併設:展覧会 映画遺産)

映画女優 高峰秀子展  
(併設:展覧会 映画遺産)

### 上 映 会

アジア映画 ”豊穡と多様“

日本アニメーション映画史

映画女優 高峰秀子

アメリカ無声映画傑作選

## 主な展覧会(京都国立近代美術館)

### 常設展(所蔵作品展)

近代の美術・工芸・写真

(10回)

### 企画展

COLORS ファッションと色彩 - VIKTOR & ROLF & KCI

横山大観展

ジャパニーズ・モダン - 剣持勇とその世界 -

痕跡 - 戦後美術における身体と思考

## 主な展覧会(国立西洋美術館)

### 常設展(所蔵作品展)

ルネッサンス以降のヨーロッパ近世絵画

近・現代絵画と彫刻

### 企画展

ヴァチカン美術館所蔵 古代ローマ彫刻展

聖杯 - 中世の金工美術

マティス展

ジョルジュ・ド・ラ・トゥール - 光と闇の世界

## 主な展覧会(国立国際美術館)

新館移転のため、平成16年11月2日まで休館

### 常設展(所蔵作品展)

コレクション1・2

(2回)

### 企画展

マルセル・デュシャンと20世紀美術

オノデラユキ写真展



## 2. 収集保管

	平成15年度末 収蔵数	平成16年度			平成16年度末 収蔵数
		購 入	寄 贈	計	
美術作品(件)	28,377	210	498	708	29,085
フィルム(本)	36,508	958	6,984	7,942	44,450

### 特記事項

西洋美では、剰余金を加え、通常の前算範囲内では購入が困難であったと思われる、アルベール・グレーズ《収穫物の脱穀》を購入。

新館移転期間中だった国際美の作品購入費の一部を京近美で使用し、藤田嗣治《タピストリーの裸婦》を購入。

藤田嗣治  
《タピストリーの裸婦》



### 3. 調査研究（主なもの）

#### (1) 所蔵品の調査研究

#### (2) 展覧会のための調査研究

##### [東京国立近代美術館]

ブラジルの近現代美術に関する調査研究

日本美術における「琳派的なるもの」の調査研究

##### [京都国立近代美術館]

ファッションと色彩についての総合的研究

剣持勇とインテリアデザインについての総合的研究

##### [国立西洋美術館]

マティスと20世紀絵画に関する調査研究

ジョルジュ・ド・ラ・トゥールと17世紀フランス絵画に関する調査研究

##### [国立国際美術館]

マルセル・デュシャンに関する調査研究

オノデラユキに関する調査研究

## 4. 教育普及, その他の事業

平成16年度も, 各館とも数々の教育普及プログラムを実施した。また, 施設内におけるコンサートや企業等との連携による入館料の割引など, 入館者サービスに努めた。

各館の主な活動は以下のとおり。

### 東京国立近代美術館(本館・工芸館・フィルムセンター)

児童生徒対象事業として, 3施設共同のスタンプラリーを実施

ボランティア「工芸館ガイドスタッフ」による展示解説と類似作品に触れる鑑賞教室を開始

賛助会員(MOMATメンバーズ)制度の発足

所蔵品目録の一般書籍化

本館講堂, エントランスホールにおいてコンサートを実施

### 京都国立近代美術館

子どものためのワークショップ事業を実施

中学生を対象とした「生き方探究・チャレンジ体験」事業を実施

### 国立西洋美術館

ボランティアスタッフを導入, ファミリー・プログラムや補助教材の貸出を実施

前庭・講堂・エントランスホール等でコンサートを実施

### 国立国際美術館

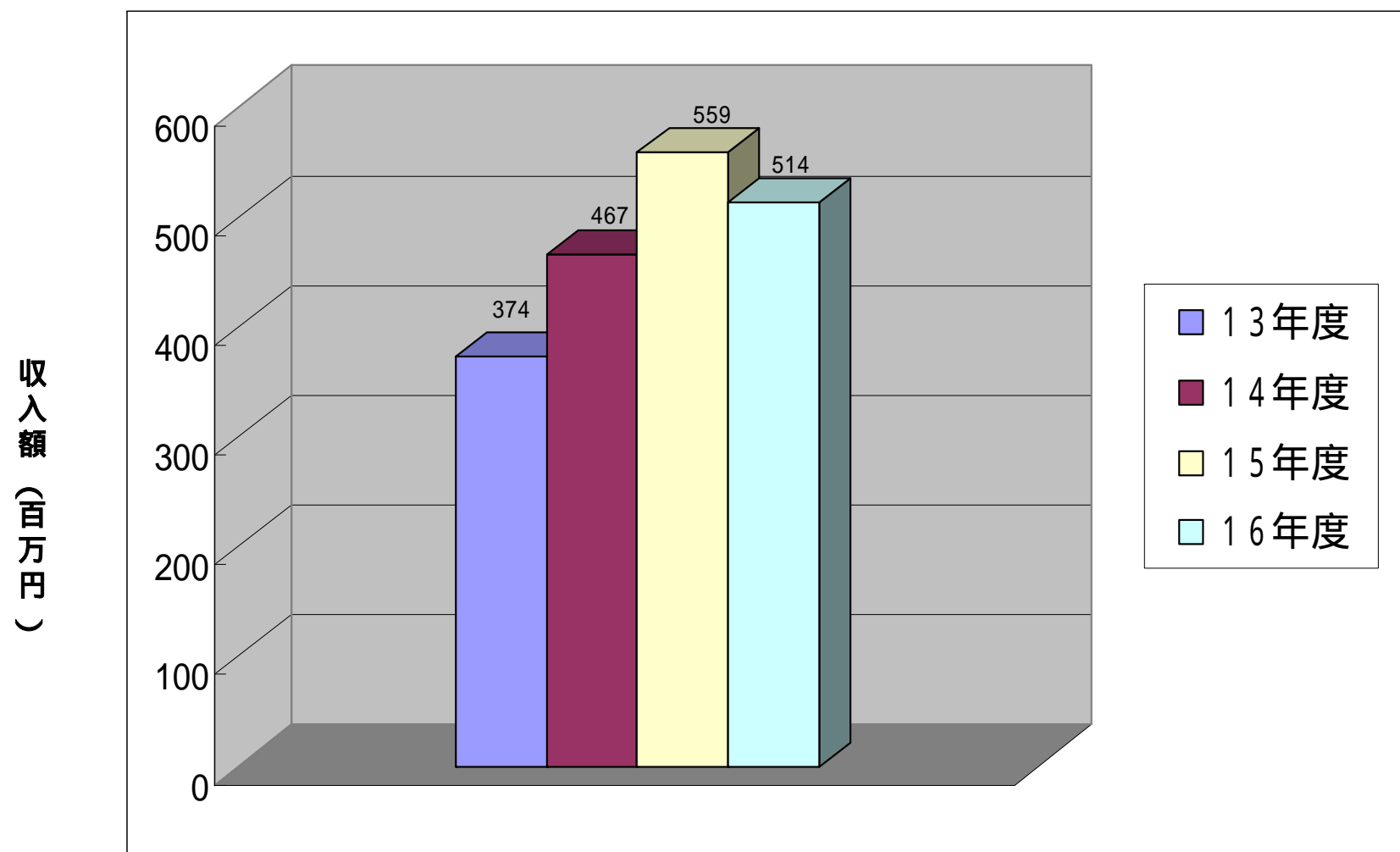
子どものためのワークショップを実施

国立国際美術館「友の会」の発足

## 5. 収入実績

### 収入実績の推移(平成13年度～平成16年度)

過去4年間の収入実績



国立美術館

## 6. 平成16年度の様々な取り組み

### 1. 国民に親しまれる美術館をめざした取り組み

国立美術館4館の全所蔵作品情報への容易なアクセスを実現

- ・「所蔵作品総合目録検索システム」の稼働

所蔵作品をより広く深く知ってもらうための常設展の充実

- ・作家別、テーマ別の特集展示の実施
- ・導線、サインの見直しなど

国内の美術館への積極的な支援

- ・国立美術館巡回展(新津市美術館ほか)
- ・京都国立近代美術館巡回展(徳島県立近代美術館ほか)
- ・美術作品の積極的な貸与(美術作品1,334点,映画フィルム62本)

### 2. 国際交流の推進

日本での海外作品展の開催

- ・「ジョルジュ・ド・ラトゥール展」,「マルセル・デュシャン展」など
- ・「アジアのキュビズム」展を韓国及びシンガポールの研究者と共同企画(東京展の後、両国へ巡回予定)

外国での日本の作品展の開催

- ・「神坂雪佳 - 琳派の継承・近代デザインの先駆者」展の米国2美術館への巡回

海外の展覧会への作品の貸与(美術作品10点,映画フィルム52本)

海外への情報発信(英文HP、外国語版カタログ・パンフレット)

## 6. 平成16年度の様々な取り組み

### 3. ナショナルセンター機能の充実をめざした取り組み

重要作品の収集活動の継続。所蔵作品の全国への貸し出しを通じて各地の美術館を支援

- ・貸与点数 美術作品1,334点,映画フィルム62本

美術関連資料の系統的収集と全国からのアクセスの整備

- ・美術図書館横断検索への資料データの公開など

調査研究活動の推進

- ・「日本文化の多重構造」「戦後の日本における芸術とテクノロジー」(科研)など

我が国の免震技術情報の提供

- ・米国西海岸,地中海沿岸地域の美術館へ,我が国の免震技術情報を提供