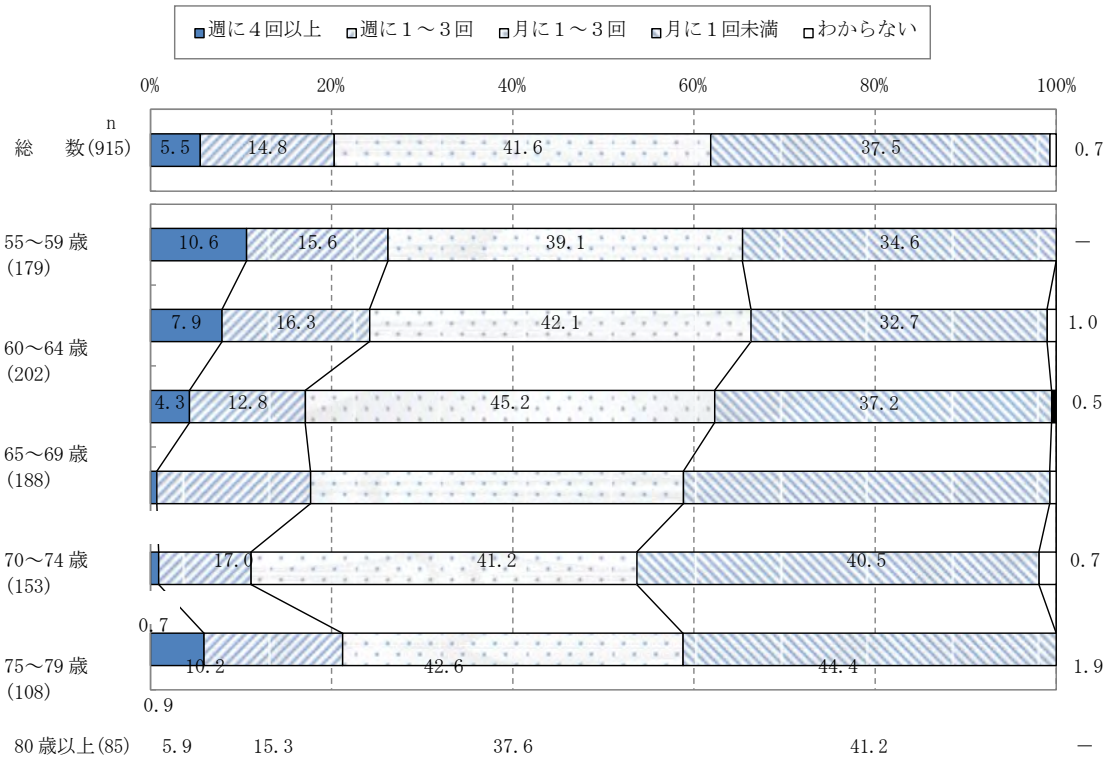


(5) 外食—利用頻度 (Q35 (3) SQ1) 前問 (Q35) で「外食」を利用していると回答した層に、「その利用頻度」についてたずねたところ、総数で、最も多いのは「月に1～3回」で41.6%である。次いで「月に1回未満」が37.5%、「週に1～3回」が14.8%、「週に4回以上」が5.5%の順となっている。年齢階級別にみると、「週に4回以上」は55～59歳で10.6%と高く、「月に1回未満」は75～79歳で44.4%と高い。

図5-3-6 外食の利用頻度



<総数>

都市規模別にみると、「月に1回未満」は町村(47.1%)で高い。性別にみると、「週に4回以上」は女性(2.2%)よりも男性(9.2%)の方が高く、「月に1回未満」は男性(33.5%)よりも女性(40.9%)の方が高い。

<55~59歳>

都市規模別にみると、「月に1回未満」は中都市(37.8%)でやや高い。性別にみると、「週に4回以上」は女性(3.2%)よりも男性(18.6%)の方が高く、「月に1回未満」は男性(24.4%)よりも女性(44.1%)の方が高い。

<60歳以上> 都市規模別にみると、「月に1回未満」は町村(50.0%)で高い。性別では、大きな差はみられない。

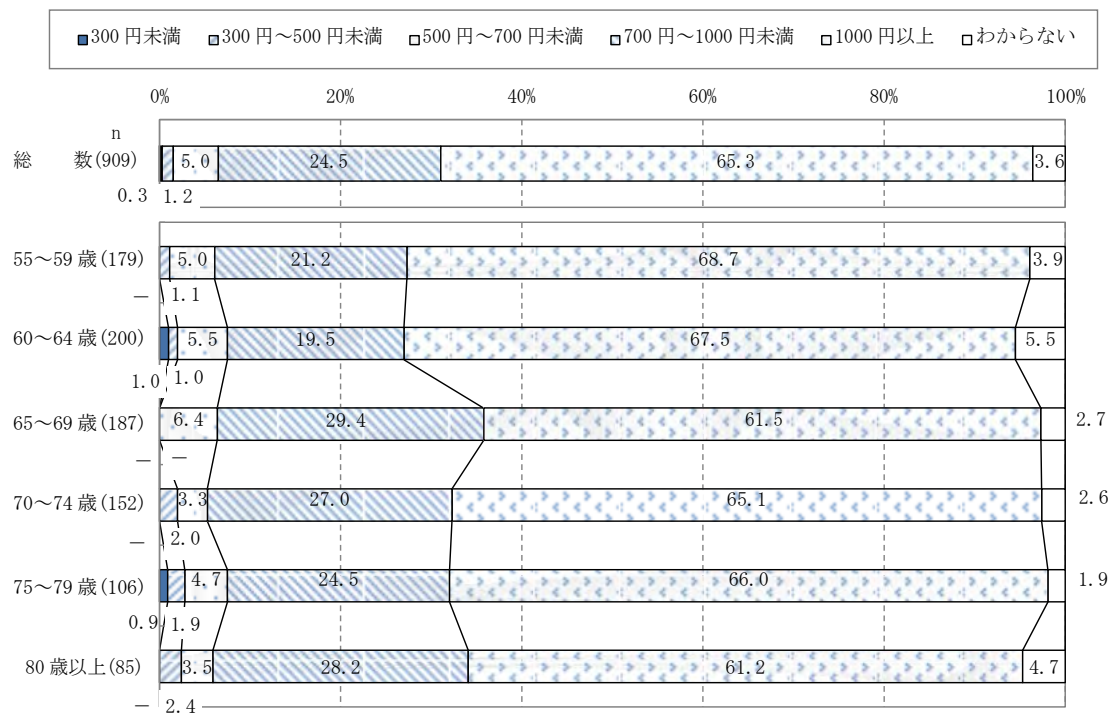
表5-3-6 属性別にみた外食の利用頻度

(単位: %)	該当者数	週に4回以上	週に1~3回	月に1~3回	月に1回未満	わからない
総数	915	5.5	14.8	41.6	37.5	0.7
〔都市規模別〕						
大都市	247	7.7	17.0	42.5	32.8	-
中都市	403	4.7	14.9	42.2	37.7	0.5
小都市	195	5.6	14.4	40.0	39.5	0.5
町村	70	1.4	7.1	40.0	47.1	4.3
〔性別〕						
男性	424	9.2	16.3	40.3	33.5	0.7
女性	491	2.2	13.4	42.8	40.9	0.6
〔年齢別〕						
55~59歳	179	10.6	15.6	39.1	34.6	-
60~64歳	202	7.9	16.3	42.1	32.7	1.0
65~69歳	188	4.3	12.8	45.2	37.2	0.5
70~74歳	153	0.7	17.0	41.2	40.5	0.7
75~79歳	108	0.9	10.2	42.6	44.4	1.9
80歳以上	85	5.9	15.3	37.6	41.2	-
65歳以上(再掲)	534	2.8	13.9	42.3	40.3	0.7
75歳以上(再掲)	193	3.1	12.4	40.4	43.0	1.0
〔55~59歳〕						
総数	179	10.6	15.6	39.1	34.6	-
〔都市規模別〕						
大都市	51	15.7	19.6	39.2	25.5	-
中都市	74	9.5	14.9	37.8	37.8	-
小都市	44	9.1	13.6	36.4	40.9	-
町村	10	-	10.0	60.0	30.0	-
〔性別〕						
男性	86	18.6	19.8	37.2	24.4	-
女性	93	3.2	11.8	40.9	44.1	-
〔60歳以上〕						
総数	736	4.2	14.5	42.3	38.2	0.8
〔都市規模別〕						
大都市	196	5.6	16.3	43.4	34.7	-
中都市	329	3.6	14.9	43.2	37.7	0.6
小都市	151	4.6	14.6	41.1	39.1	0.7
町村	60	1.7	6.7	36.7	50.0	5.0
〔性別〕						
男性	338	6.8	15.4	41.1	35.8	0.9
女性	398	2.0	13.8	43.2	40.2	0.8

(6) 外食一回あたり費用 (Q35 (3) SQ2) 前問 (Q35 (3) SQ1) で「わからない」以外の回答を選んだ層に対し、「その一回あたり費用」についてたずねたところ、総数で、6割を超えて多いのは「1,000円以上」で65.3%、次いで「700円～1,000円未満」が24.5%、「500円～700円未満」が5.0%などとなっている。

年齢階級別にみると、「700円～1,000円未満」は65～69歳で29.4%、80歳以上で28.2%とやや高い。

図5-3-7 外食の1回あたり費用



<総数>

都市規模別にみると、「1,000円以上」は大都市（74.9%）で、「700円～1,000円未満」は町村（32.8%）で高い。

性別では、大きな差はみられない。

<55～59歳>

性別でみると、「700円～1,000円未満」は女性（17.2%）よりも男性（25.6%）の方が高く、「1,000円以上」は男性（61.6%）よりも女性（75.3%）の方が高い。

<60歳以上>

都市規模別にみると、「1,000円以上」は大都市（75.0%）で、「700円～1,000円未満」は町村（33.3%）で高い。

性別では、大きな差はみられない。

表5-3-7 属性別にみた外食の1回あたり費用

	該当者数	300円 未満	300円 ～500 円未満	500円 ～700 円未満	700円 ～100 0円未満	1000 円以上	わからな い
(単位：%)							
総数	909	0.3	1.2	5.0	24.5	65.3	3.6
〔都市規模別〕							
大都市	247	-	0.8	3.2	17.8	74.9	3.2
中都市	401	0.5	1.7	6.5	25.4	62.8	3.0
小都市	194	0.5	1.0	5.2	28.4	59.3	5.7
町村	67	-	-	1.5	32.8	62.7	3.0
〔性別〕							
男性	421	0.2	1.9	5.9	25.7	63.9	2.4
女性	488	0.4	0.6	4.1	23.6	66.6	4.7
〔年齢別〕							
55～59歳	179	-	1.1	5.0	21.2	68.7	3.9
60～64歳	200	1.0	1.0	5.5	19.5	67.5	5.5
65～69歳	187	-	-	6.4	29.4	61.5	2.7
70～74歳	152	-	2.0	3.3	27.0	65.1	2.6
75～79歳	106	0.9	1.9	4.7	24.5	66.0	1.9
80歳以上	85	-	2.4	3.5	28.2	61.2	4.7
65歳以上(再掲)	530	0.2	1.3	4.7	27.5	63.4	2.8
75歳以上(再掲)	191	0.5	2.1	4.2	26.2	63.9	3.1
【55～59歳】							
総数	179	-	1.1	5.0	21.2	68.7	3.9
〔都市規模別〕							
大都市	51	-	-	7.8	11.8	74.5	5.9
中都市	74	-	1.4	6.8	23.0	64.9	4.1
小都市	44	-	2.3	-	27.3	68.2	2.3
町村	10	-	-	-	30.0	70.0	-
〔性別〕							
男性	86	-	2.3	7.0	25.6	61.6	3.5
女性	93	-	-	3.2	17.2	75.3	4.3
【60歳以上】							
総数	730	0.4	1.2	4.9	25.3	64.5	3.6
〔都市規模別〕							
大都市	196	-	1.0	2.0	19.4	75.0	2.6
中都市	327	0.6	1.8	6.4	26.0	62.4	2.8
小都市	150	0.7	0.7	6.7	28.7	56.7	6.7
町村	57	-	-	1.8	33.3	61.4	3.5
〔性別〕							
男性	335	0.3	1.8	5.7	25.7	64.5	2.1
女性	395	0.5	0.8	4.3	25.1	64.6	4.8

(7) その他－利用頻度（Q35（4）SQ1） 該当数が少ないた

め、表の数値は参考値にとどめ、分析は控える。

表5-3-8 その他の利用頻度

(単位：%)	該当者数	週に4回以上	週に1～3回	月に1～3回	月に1回未満	わからない
総数	18	16.7	38.9	22.2	22.2	-
〔都市規模別〕						
大都市	4	-	25.0	50.0	25.0	-
中都市	11	9.1	45.5	18.2	27.3	-
小都市	2	50.0	50.0	-	-	-
町村	1	100.0	-	-	-	-
〔性別〕						
男性	12	16.7	25.0	25.0	33.3	-
女性	6	16.7	66.7	16.7	-	-
〔年齢別〕						
55～59歳	2	-	50.0	50.0	-	-
60～64歳	2	-	100.0	-	-	-
65～69歳	5	20.0	-	40.0	40.0	-
70～74歳	2	-	100.0	-	-	-
75～79歳	3	-	33.3	33.3	33.3	-
80歳以上	4	50.0	25.0	-	25.0	-
65歳以上（再掲）	14	21.4	28.6	21.4	28.6	-
75歳以上（再掲）	7	28.6	28.6	14.3	28.6	-
【55～59歳】						
総数	2	-	50.0	50.0	-	-
〔都市規模別〕						
大都市	-	-	-	-	-	-
中都市	2	-	50.0	50.0	-	-
小都市	-	-	-	-	-	-
町村	-	-	-	-	-	-
〔性別〕						
男性	1	-	-	100.0	-	-
女性	1	-	100.0	-	-	-
【60歳以上】						
総数	16	18.8	37.5	18.8	25.0	-
〔都市規模別〕						
大都市	4	-	25.0	50.0	25.0	-
中都市	9	11.1	44.4	11.1	33.3	-
小都市	2	50.0	50.0	-	-	-
町村	1	100.0	-	-	-	-
〔性別〕						
男性	11	18.2	27.3	18.2	36.4	-
女性	5	20.0	60.0	20.0	-	-

(8) その他－1回あたり費用（Q35（4）SQ2） 該当数が少

ないため、表の数値は参考値にとどめ、分析は控える。

表5-3-9 その他の1回あたり費用

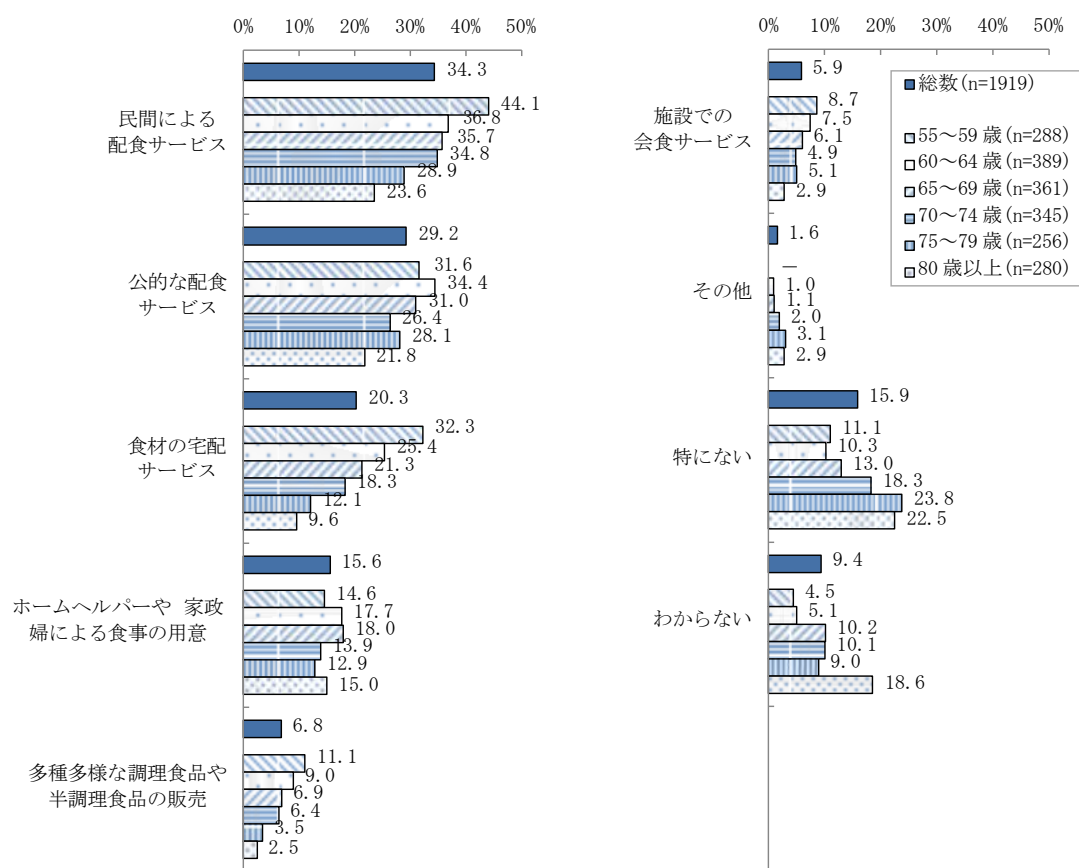
(単位：%)	該当者数	300円	300円	500円	700円	1000円	わからない
		未満	～500円未満	～700円未満	～1000円未満	以上	
総 数	18	5.6	5.6	5.6	16.7	44.4	22.2
〔都市規模別〕							
大 都 市	4	-	-	25.0	-	75.0	-
中 都 市	11	9.1	9.1	-	27.3	36.4	18.2
小 都 市	2	-	-	-	-	50.0	50.0
町 村	1	-	-	-	-	-	100.0
〔性 別〕							
男 性	12	8.3	8.3	8.3	16.7	33.3	25.0
女 性	6	-	-	-	16.7	66.7	16.7
〔年 齢 別〕							
55～59 歳	2	-	-	-	50.0	50.0	-
60～64 歳	2	-	50.0	-	50.0	-	-
65～69 歳	5	-	-	-	-	60.0	40.0
70～74 歳	2	-	-	50.0	-	50.0	-
75～79 歳	3	33.3	-	-	-	66.7	-
80 歳以上	4	-	-	-	25.0	25.0	50.0
65 歳以上 (再掲)	14	7.1	-	7.1	7.1	50.0	28.6
75 歳以上 (再掲)	7	14.3	-	-	14.3	42.9	28.6
【55～59 歳】							
総 数	2	-	-	-	50.0	50.0	-
〔都市規模別〕							
大 都 市	-	-	-	-	-	-	-
中 都 市	2	-	-	-	50.0	50.0	-
小 都 市	-	-	-	-	-	-	-
町 村	-	-	-	-	-	-	-
〔性 別〕							
男 性	1	-	-	-	100.0	-	-
女 性	1	-	-	-	-	100.0	-
【60 歳以上】							
総 数	16	6.3	6.3	6.3	12.5	43.8	25.0
〔都市規模別〕							
大 都 市	4	-	-	25.0	-	75.0	-
中 都 市	9	11.1	11.1	-	22.2	33.3	22.2
小 都 市	2	-	-	-	-	50.0	50.0
町 村	1	-	-	-	-	-	100.0
〔性 別〕							
男 性	11	9.1	9.1	9.1	9.1	36.4	27.3
女 性	5	-	-	-	20.0	60.0	20.0

(4) 食事に関するサービスの利用意向 (Q36)

「今後、自分で食事の用意ができなくなったり、用意してくれる人がなくなった場合、どのようなサービスを利用したいか」についてたずねたところ、総数で、最も多いのは「民間による配食サービス」で 34.3%である。以下「公的な配食サービス」が 29.2%、「食材の宅配サービス」が 20.3%、「ホームヘルパーや家政婦による食事の用意」が 15.6%、「多種多様な調理食品や半調理食品の販売」が 6.8%、「施設での会食サービス」が 5.9%となっている。「特にない」は 15.9%である。

年齢階級別にみると、「民間による配食サービス」は 55～59 歳で 44.1%、「公的な配食サービス」は 60～64 歳で 34.4%と高い。「食材の宅配サービス」は 55～59 歳で 32.3%、60～64 歳で 25.4%と高い。「特にない」は 75 歳以上で 2 割を超えている。

図 5-4-1 食事に関するサービスの利用意向 (M. A.)



(注) 前回調査までは、「民間による多様な配食サービス」だったが、今回調査では「民間による配食サービス」と選択肢表現を変更している。

＜総数＞ 都市規模別にみると、「民間による配食サービス」は大都市（39.9%）で高い。  
性別でみると、大きな差は見られない。

世帯構成別にみると、「民間による配食サービス」（44.1%）、「食材の宅配サービス」（29.4%）、「ホームヘルパーや家政婦による食事の用意」（23.5%）は二世帯世帯（本人と親）で、「特にない」は三世帯世帯（26.3%）で他の世帯構成より高くなっている。

＜55～59歳＞ 都市規模別にみると、「民間による配食サービス」は中都市（49.5%）で高い。  
性別でみると、「民間による配食サービス」（男性40.5%、女性46.9%）、「公的な配食サービス」（男性28.6%、女性34.0%）は女性の方が高い。世帯構成別にみると、「多種多様な調理食品や半調理食品の販売」は夫婦のみ世帯（15.2%）  
でやや高い。

#### ＜60歳以上＞

都市規模別にみると、「民間による配食サービス」は大都市（39.9%）で高く、「ホームヘルパーや家政婦による食事の用意」は町村（19.1%）でやや高くなっている。

性別でみると、「民間による配食サービス」（男性35.7%、女性30.0%）は男性の方が高い。

世帯構成別にみると、「ホームヘルパーや家政婦による食事の用意」は一人暮らし（19.7%）で、「民間による配食サービス」は夫婦のみ世帯（36.4%）でやや高くなっている。「特にない」は三世帯世帯（27.4%）で高くなっている。