

Ⅱ． 国民アンケート調査結果

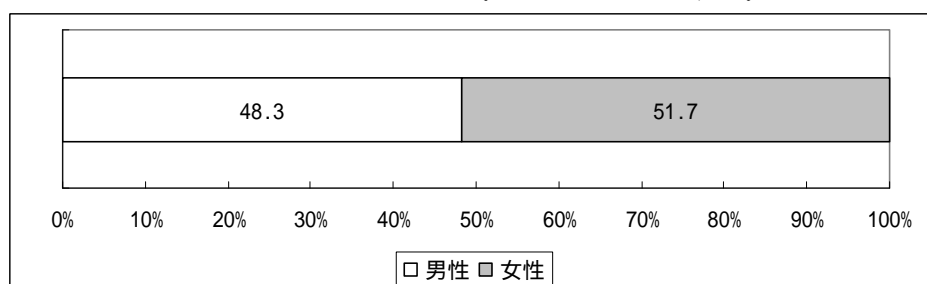
1 回答者の属性と自転車利用実態

(1) 回答者全体の基本属性

回答者の性別

回答者の 48.3% が男性、51.7% が女性である。

図表 Ⅱ-1 回答者の性別（単一回答、回答数2,001）

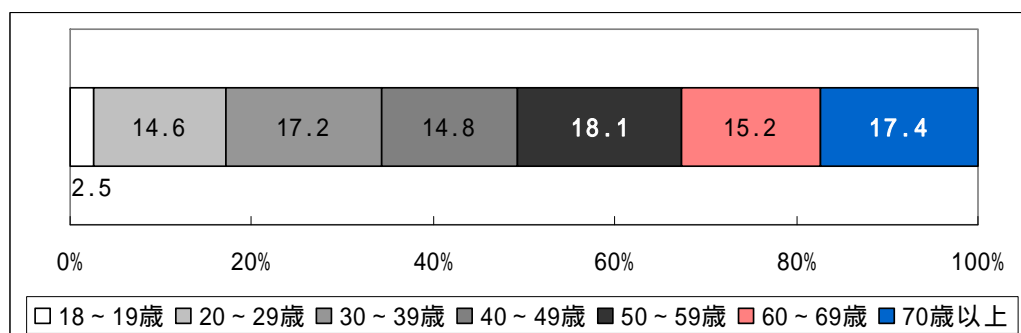


回答者の年齢

回答者の年齢は、50～59 歳（18.1%）が最も多く、次いで 70 歳以上（17.4%）、30～39 歳（17.2%）、60～69 歳（15.2%）の順となっている。

なお、回答者の年齢は、基本的に 10 歳刻みの年齢階層別全国人口を再現する比率で割付を行い、抽出している。

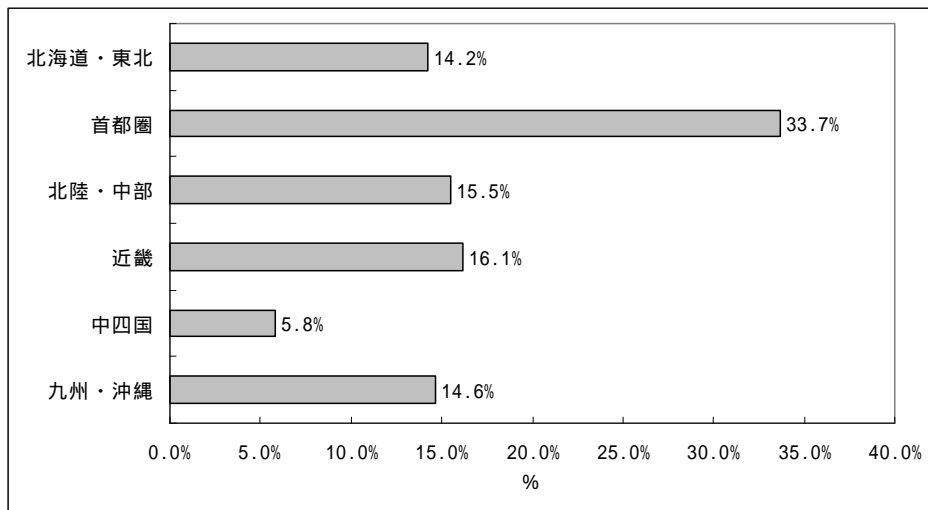
図表 Ⅱ-2 回答者の年齢（単一回答、回答数2,001）



回答者の居住地域

回答者の居住地域は、首都圏（33.7%）が最も多く、次いで近畿（16.1%）、北陸・中部（15.5%）、九州・沖縄（14.6%）、北海道・東北（14.2%）、中四国（5.8%）の順となっている。

図表 11-3 回答者の居住地域（単一回答、回答数2,001）



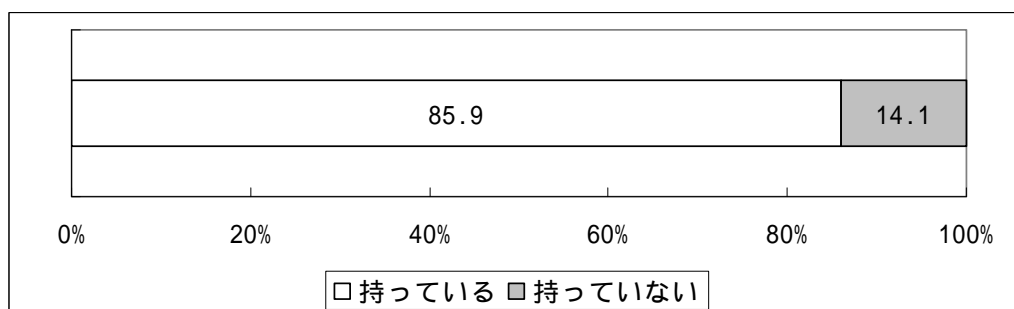
（２）回答者全体の交通に係る実態

運転免許保有の有無

問1.あなたは現在、クルマや自動二輪、原動機付き自転車などの運転免許をお持ちですか。次の中からあてはまるものを1つ選んでご回答ください。（1つ選択）

回答者の85.9%が運転免許を保有している。

図表 11-4 運転免許保有の有無（単一回答、回答数2,001）

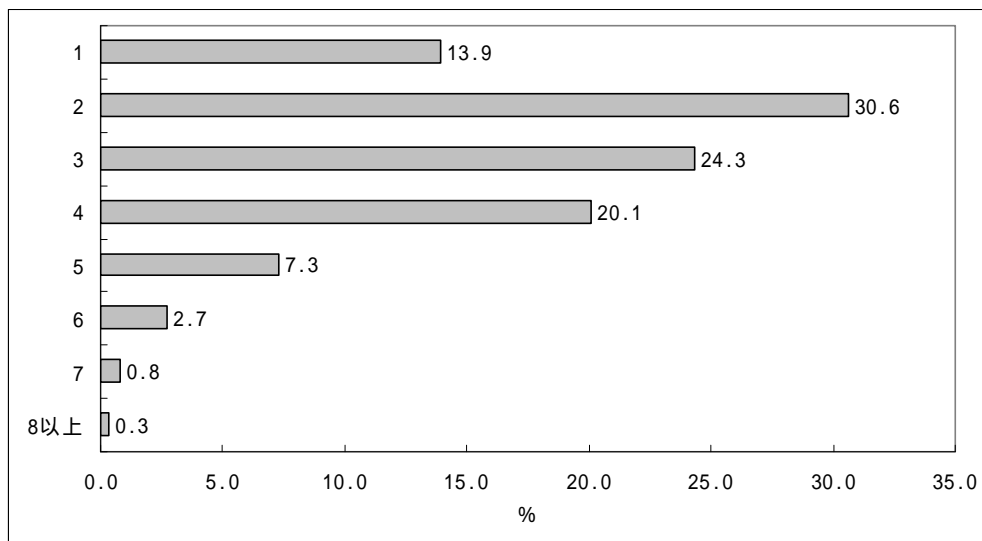


同居家族の人数

問2.あなたの同居家族の人数について、以下の欄に数値をご記入ください。
あなた自身を含めてご回答ください。

同居家族の人数は、2人（30.6%）が最も多く、次いで3人（24.3%）、4人（20.1%）、1人（13.9%）の順となっている。

図表 11-5 同居家族の人数（単一回答、回答数2,001）



自転車やクルマ、自動二輪・原付などの保有台数

問3.あなたのご家庭の自転車やクルマ、自動二輪・原付などの保有台数について、以下の欄に数値をご記入ください。
ない場合は0を記入してください。

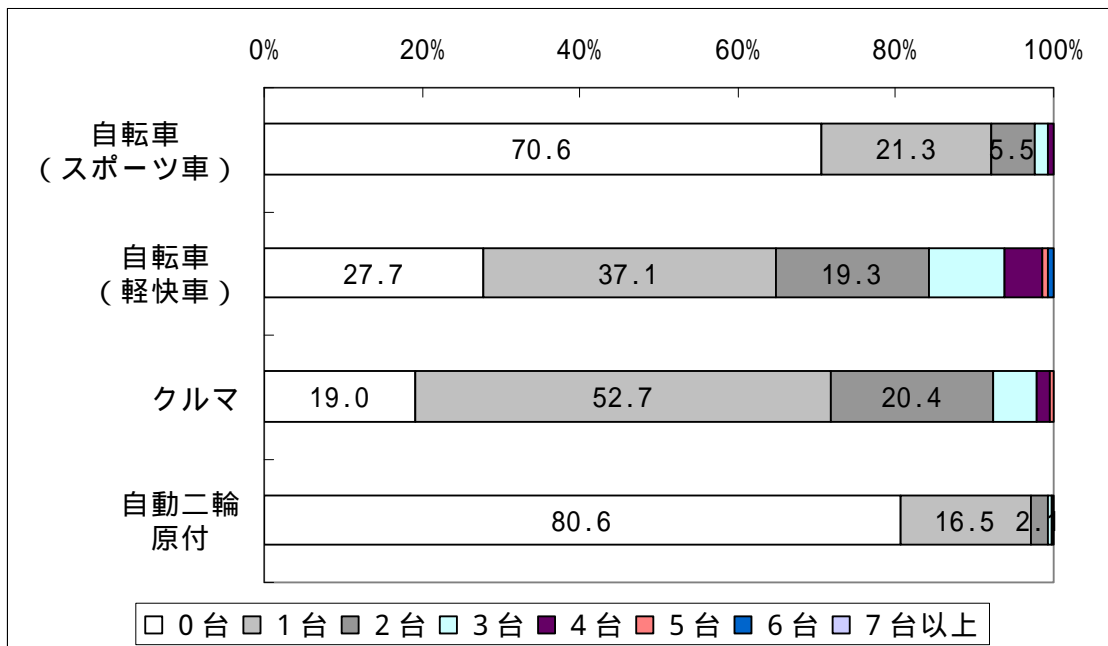
自転車（スポーツ車）の保有台数は、0台（70.6%）が最も多く、次いで1台（21.3%）、2台（5.5%）、3台（1.9%）の順となっている。

自転車（軽快車）の保有台数は、1台（37.1%）が最も多く、次いで0台（27.7%）、2台（19.3%）、3台（9.7%）の順となっている。

クルマの保有台数は、1台（52.7%）が最も多く、次いで2台（20.4%）、3台（5.5%）、4台（1.7%）の順となっている。

自動二輪・原付の保有台数は、0台（80.6%）が最も多く、次いで1台（16.5%）、2台（2.1%）、3台（0.5%）の順となっている。

図表 11-6 自転車やクルマ、自動二輪・原付などの保有台数（それぞれ単一回答、回答数2,001）



自転車（スポーツ車）はロードバイク、クロスバイク、マウンテンバイクなど

鉄道（地下鉄、新交通システムを含む）の駅数

問4. あなたがお住まいの地域についてお伺いします。

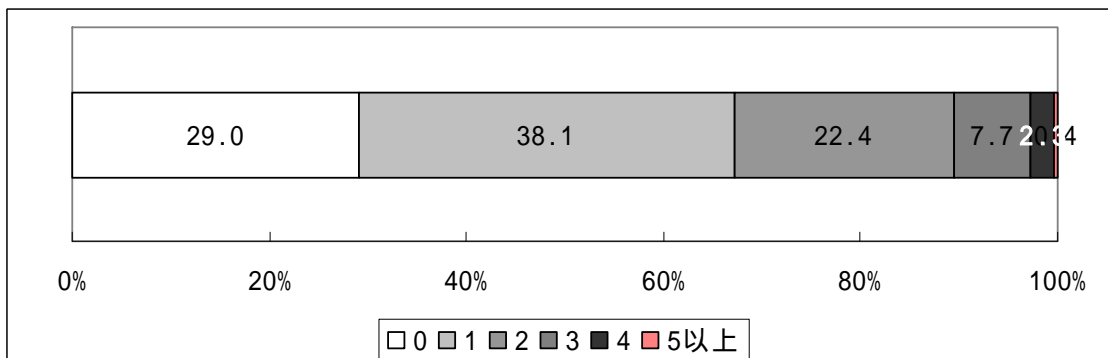
あなたのご自宅から徒歩圏（概ね徒歩 15 分、1 Km 程度）には、鉄道（地下鉄、新交通システムを含む）の駅はいくつありますか。

以下の欄に数値をご記入ください。

ない場合は0を記入してください。

鉄道（地下鉄、新交通システムを含む）の駅数は、1 駅（38.1%）が最も多く、次いで0 駅（29.0%）、2 駅（22.4%）、3 駅（7.7%）の順となっている。

図表 11-7 鉄道（地下鉄、新交通システムを含む）の駅数（単一回答、回答数2,001）

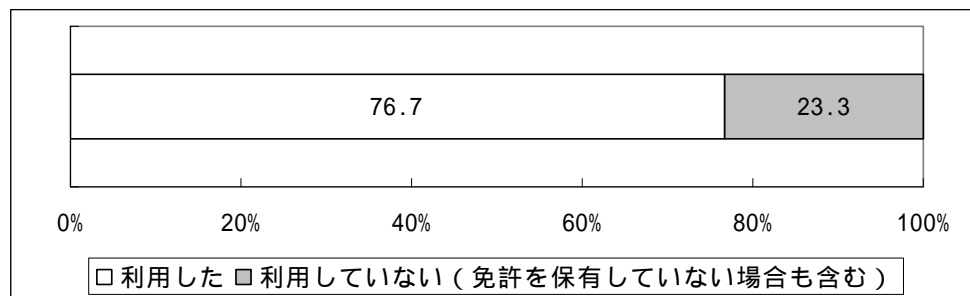


クルマの利用状況

問5. 過去1週間のあなたのクルマ利用の状況についておたずねします。
あなたは過去1週間に1回以上クルマを利用しましたか。（1つ選択）

回答者の76.7%が過去1週間に1回以上クルマを利用している。

図表 11-8 クルマの利用状況（単一回答、回答数2,001）



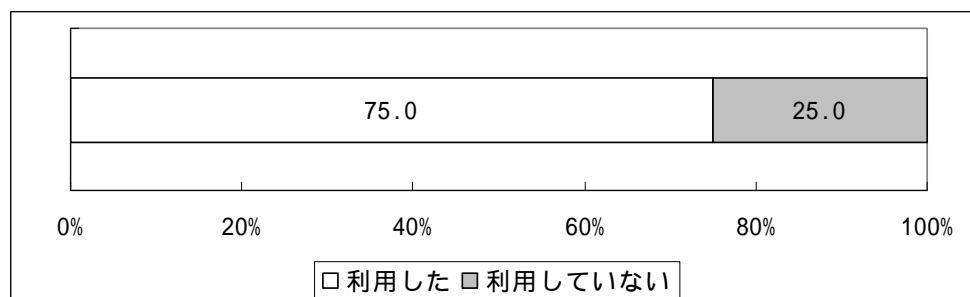
自転車の利用状況

問 6-1. あなたは過去1週間に1回以上自転車を利用しましたか。（1つ選択）

回答者の75.0%が過去1週間に1回以上自転車を利用している。

なお、本調査では自転車利用者が1,500サンプルとなるよう割付を行ったため、こうした割合（1,500/2,000 サンプル = 75.0%）となっている。

図表 11-9 自転車の利用状況1（単一回答、回答数2,001）



問 6-2. 以下の移動目的ごとに、過去 1 週間の自転車利用の内容について、以下の移動目的ごとに、自転車利用頻度、内容について、数値をご記入ください。

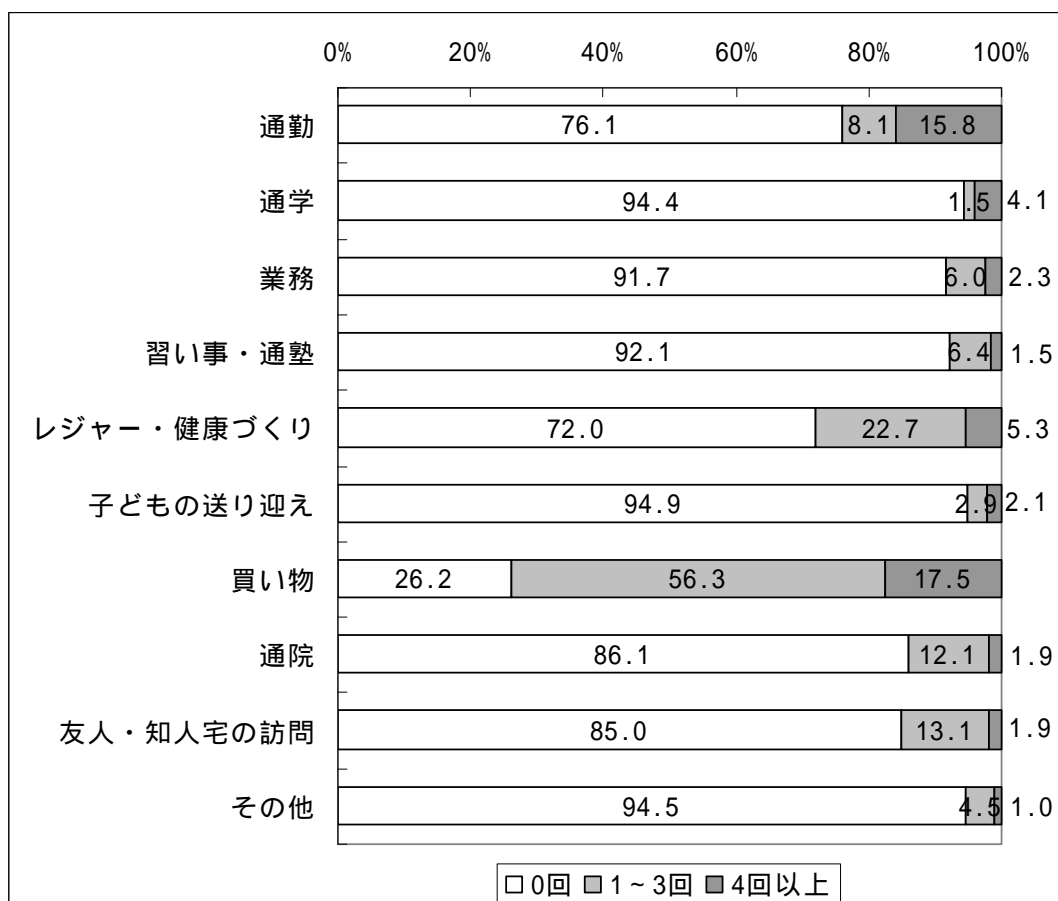
過去 1 週間の自転車利用回数は、該当がない場合、0 を記入してください。
 自転車を利用した移動距離は、当該目的で自転車を利用する際の平均的な移動距離を記入してください。

その他の項目がない場合には、その他欄の
 「過去 1 週間の自転車利用回数」には 0 を記入して進んでください。

移動目的別の利用割合をみると、全体の 7 割以上が買い物目的で自転車を利用しているほか、レジャー・健康づくりでは約 3 割、通勤が 2 割強であり、これらの利用が多くみられる。

また、利用頻度をみると利用割合の高い買い物、通勤、レジャー・健康づくりの割合が高く、これらの利用が特に盛んであるといえる。

図表 11-10 移動目的別利用頻度（それぞれ単一回答、回答数1,501）



移動目的別に1回あたり移動距離を中央値を含む距離帯でみると、レジャー・健康づくりが5km台で最も長く、次いで通勤が3km台となっている。その他の多くの目的はいずれも2km台となっているが、通院、友人・知人宅訪問は1km台となっている。

利用者ごとに1週間の利用距離の合計をみると10km弱となっている。また、平均値は20.5kmであるため、自転車利用者1人1日あたりの平均自転車移動距離は2.93kmとなる。

図表 II-11 移動目的別1回あたり移動距離（それぞれ単一回答、回答数1,501）

	通勤	通学	業務	習い事 通塾	レジャー 健康づくり	子どもの 送り迎え	買い物	通院	友人・知 人宅訪問	その他	全目的 1週間合計
0.1～0.9km	7.8%	10.7%	8.0%	9.3%	3.1%	10.5%	9.7%	14.4%	0.0%	0.0%	3.4%
1～1.9km	24.2%	32.1%	31.2%	37.3%	13.6%	38.2%	34.7%	36.8%	54.7%	52.4%	9.7%
2～2.9km	16.4%	17.9%	20.8%	16.1%	13.1%	17.1%	24.0%	20.6%	23.6%	23.2%	9.5%
3～3.9km	12.0%	9.5%	8.8%	12.7%	8.6%	7.9%	13.4%	8.6%	9.3%	6.1%	5.3%
4～4.9km	9.5%	1.2%	2.4%	4.2%	6.4%	3.9%	5.7%	8.6%	1.8%	1.2%	5.3%
5～5.9km	11.4%	11.9%	11.2%	8.5%	15.7%	15.8%	9.5%	5.3%	8.9%	8.5%	4.5%
6～6.9km	2.8%	2.4%	0.8%	2.5%	5.2%	0.0%	1.0%	0.5%	1.3%	2.4%	4.9%
7～7.9km	2.5%	1.2%	0.8%	0.0%	1.7%	2.6%	0.3%	1.0%	0.4%	6.1%	3.2%
8～8.9km	3.6%	4.8%	0.8%	2.5%	1.9%	0.0%	0.4%	1.0%	0.0%	0.0%	4.0%
9～9.9km	0.6%	0.0%	0.0%	0.0%	0.2%	0.0%	0.0%	0.0%	0.0%	0.0%	2.7%
10km以上	9.2%	8.3%	15.2%	6.8%	30.5%	3.9%	1.4%	3.3%	0.0%	0.0%	47.6%
1回あたり 平均距離	3.7	3.2	3.8	3.0	8.3	2.6	2.3	2.4	3.1	1.9	20.5

注釈）太字は各目的の1回あたり移動距離の中央値を含む距離帯。

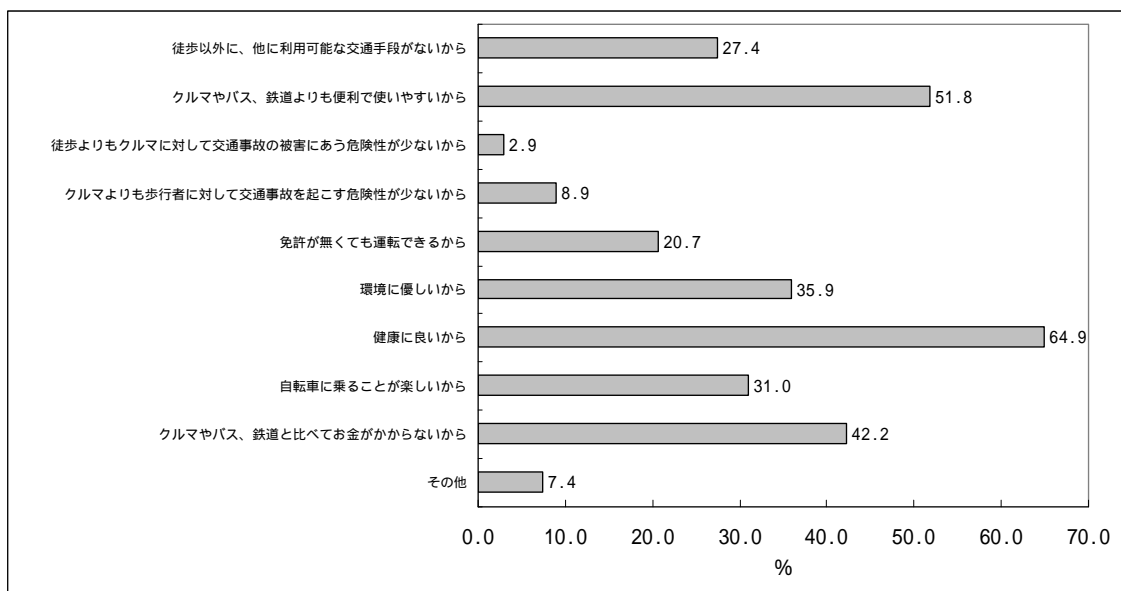
(3) 自転車利用者の自転車の利用・運行方法の実態

自転車利用の理由

問1.あなたが自転車を利用するのはどのような理由からですか。次の中からあてはまるものすべてを選んでご回答ください。
(複数選択可)

自転車利用の理由は、健康に良いから(64.9%)が最も多く、次いでクルマやバス、鉄道よりも便利で使いやすいから(51.8%)、クルマやバス、鉄道と比べてお金がかからないから(42.2%)、環境に優しいから(35.9%)の順となっている。

図表 11-12 自転車利用の理由(複数回答、回答数1,501)

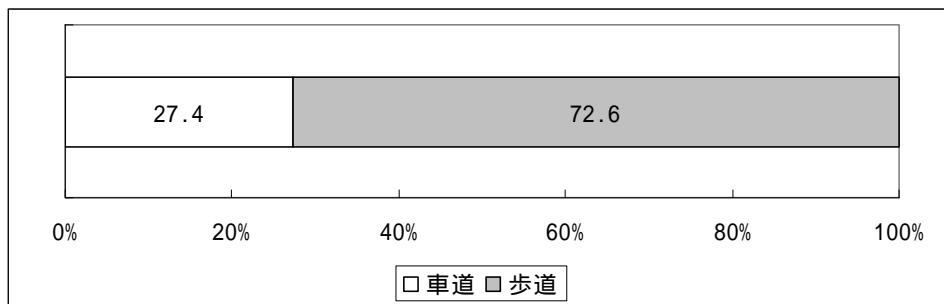


歩道のある道路での通行

問2.あなたが自転車を利用する際、歩道のある道路では、歩道と車道のどちらを通行することが多いですか。
次の中からあてはまるものを1つ選んでご回答ください。(1つ選択)

回答者の72.6%が自転車を利用する際、歩道のある道路では、歩道を通行することが多い。

図表 II-13 歩道のある道路での通行（単一回答、回答数1,501）



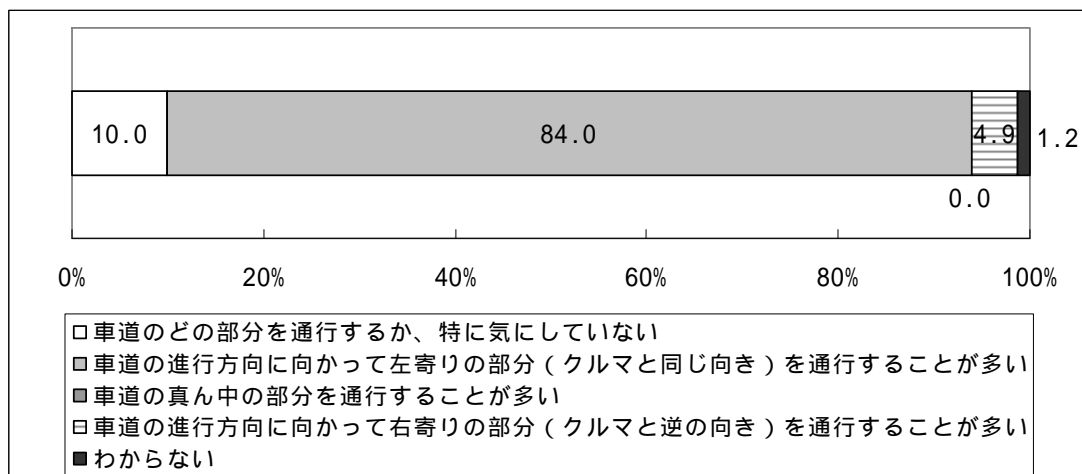
1) 車道の通行について

問 2-1. あなたが自転車で車道を通行する時、いつも車道のどのあたりを通行することが多いですか。

次の中からあてはまるもの1つを選んでご回答ください。（1つ選択）

車道の通行は、車道の進行方向に向かって左寄りの部分（クルマと同じ向き）を通行することが多い（84.0%）が最も多く、次いで車道のどの部分を通行するか、特に気にしていない（10.0%）、車道の進行方向に向かって右寄りの部分（クルマと逆の向き）を通行することが多い（4.9%）、わからない（1.2%）の順となっている。

図表 II-14 車道の通行について（単一回答、回答数412）



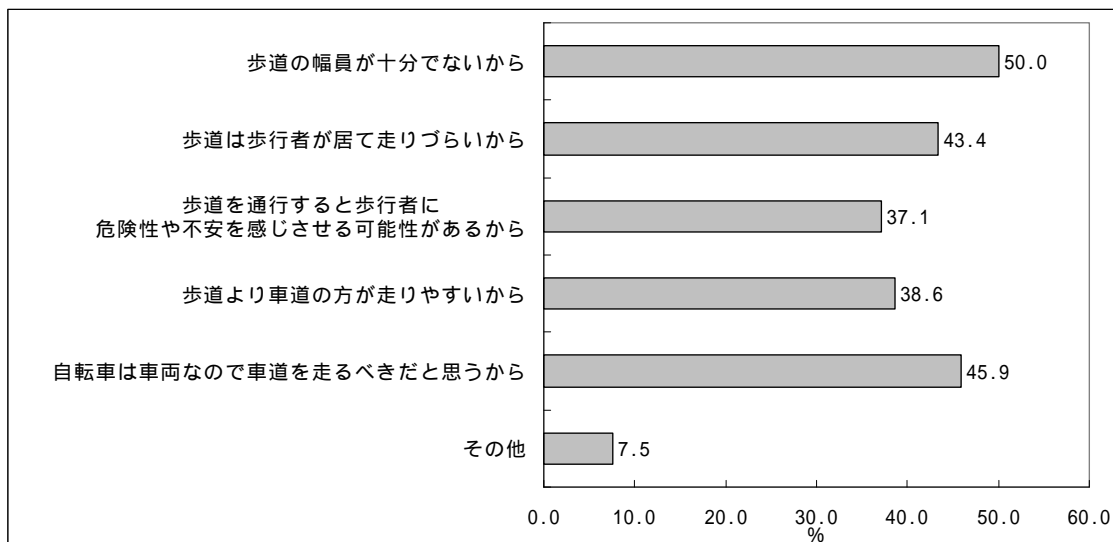
あなたが自転車を利用する際に道路の車道部分を通行するのはどのような理由からですか。

次の中からあてはまるものすべてを選んでご回答ください。（複数選択可）

車道部分を通行する理由は、歩道の幅員が十分でないから（50.0%）が最も多く、次いで自転車は車両なので車道を走るべきだと思うから（45.9%）、歩道は歩行者が居て走りづらいか

ら（43.4%）、歩道より車道の方が走りやすいから（38.6%）の順となっている。

図表 11-15 車道の通行について（複数回答、回答数412）



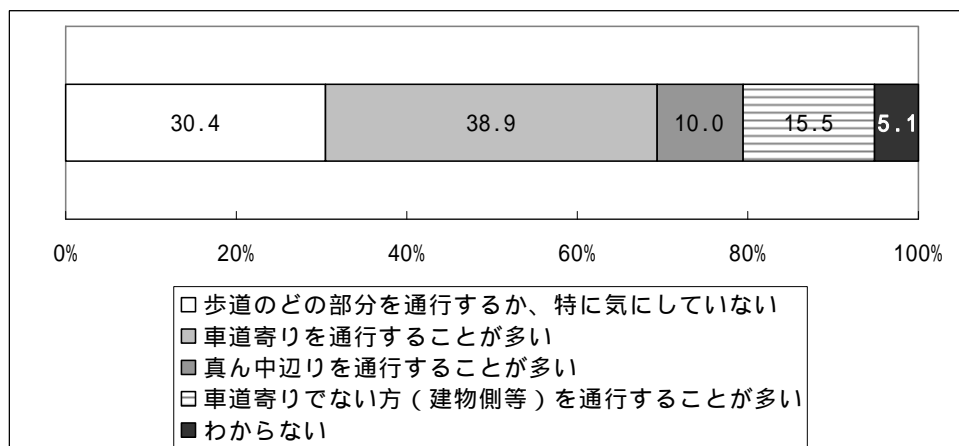
2) 歩道の通行について

問 2-2. あなたが自転車で歩道を通行する時、いつも歩道のどのあたりを通行することが多いですか。

次の中からあてはまるもの1つを選んでご回答ください。（1つ選択）

歩道の通行は、車道寄りを通行することが多い（38.9%）が最も多く、次いで歩道のどの部分を通行するか、特に気にしていない（30.4%）、車道寄りでない方（建物側等）を通行することが多い（15.5%）、真ん中辺りを通行することが多い（10.0%）の順となっている。

図表 11-16 歩道の通行について（単一回答、回答数1,089）



あなたが自転車を利用する際に道路の歩道部分を通行するのはどのような理由からですか。

次の中からあてはまるものすべてを選んでご回答ください。（複数選択可）

歩道部分を通行する理由は、車道よりも歩道の方が安全だから（70.2%）が最も多く、次いで車道の幅員が十分でないから（45.5%）、車道よりも歩道の方が走りやすいから（21.8%）、自転車はクルマなどよりも歩行者に近い交通手段だから（11.8%）の順となっている。

図表 11-17 歩道の通行について（複数回答、回答数1,089）

