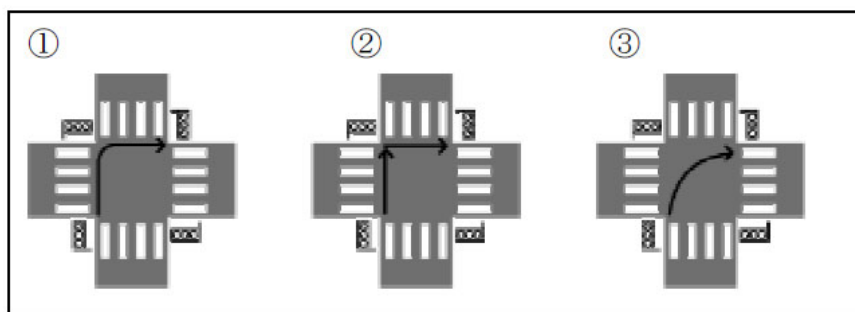


小学生高学年から中学生向け交通安全クイズ<解説>

1. 自転車で信号機のある交差点を右に曲がるときは、次のどの方法が正しいか選びなさい。



解答

<解説>

信号機のある交差点では、青信号で交差点の向こう側までまっすぐに進み、その地点に止まって右に向きを変えて、前方の信号が青になってから進みます。

2. 自転車で道路を横断するとき、近くに自転車横断帯や横断歩道がない場合は、右左の見通しのきくところを選んで、車のとぎれたときに渡るようにします。

正しい まちがい

解答



<解説>

横断しようとする場合、近くに自転車横断帯や横断歩道がない場合には、右左の見通しのきくところを選んで、車のとぎれたときに渡ります。カーブなどの見通しの悪いところの横断は危険です。

3. 自転車で一時停止の標識のない狭い道路から広い道路に出るときは、一時停止をして、安全を確認してから、徐行して広い道路に出ます。

正しい まちがい

解答



< 解説 >

狭い道路から広い道路に出るときは、特に危険ですから、たとえ一時停止の標識や停止線の標示がないところでも、一時停止をして安全を確かめ徐行して広い道路に出るようにしましょう。

4. 歩道と車道の区別がある道路で、自転車を押して歩くと、次のうち正しいものはどれですか。

自転車は車両なので、車道の左端を通る。
車道の左右どちら側を通ってもよい。
歩行者と同様に歩道を通る。

解答



< 解説 >

自転車を押していく場合は、歩行者の立場となります。歩道や幅の十分な路側帯がある道路では、工事等で通行できない場合を除き、その歩道や路側帯を通らなければなりません。

5. 自転車に乗車したまま横断歩道を渡るとき、次のうち正しいものはどれですか。

横断中の歩行者がいないなど、歩行者の通行を妨げるおそれのない場合のみ、自転車に乗車したまま渡ることができる。

自転車に乗車したまま渡る場合には、特に歩行者に注意し、歩行者のじゃまになるときはベルを鳴らしながら渡る。

自転車に乗車したまま渡る場合には、歩行者の少ないときに渡り、歩行者の多いときには歩行者とぶつかることのないよう速度を落としながら渡る。

解答



< 解説 >

横断歩道とは、道路標識又は道路標示により歩行者の横断の用に供するための場所であることが示されている道路の部分のことをいいます。そのため、自転車で横断歩道を利用して道路を渡るときは、横断中の歩行者がいないなど、歩行者の通行を妨げるおそれのない場合のみ、自転車に乗車したまま渡ることができます(自転車を押していく場合は、歩行者の立場となります。)。

6. 自転車に乗っているとき、前に人が大勢歩いていたらどうしますか。

ベルを鳴らして、人によけてもらう。

自転車から降りて、押して歩く。

人の横や間を通る。



解答



< 解説 >

前に多くの歩行者がいたら、自転車から降りて、押して歩く心づかいが必要です。

7. 自転車で走行しているときに、お年寄りや体の不自由な人がいた場合には、どうしますか。

一時停止をするか、十分速度を落とす。

急いで追いこす。

ベルを鳴らして、よけてもらう。



解答



< 解説 >

お年寄りや体の不自由な人が歩いているとき、子どもがひとり歩きしているときは、危険のないように一時停止をするか、十分速度を落とさなければなりません。

8. 自転車乗用中において、次の標識について、正しいものを選びなさい。



車の交通が激しいときには止まるが、激しくないときには安全を確かめれば止まらず通ってよい。

自動車の標識だから、自転車には関係ない。

自転車も必ず止まらなければならない。

解答

< 解説 >

一時停止の標識です。自転車も車両の一種ですから、一時停止の標識や停止線の標示があるところでは、必ず一時停止をして安全を確かめなければいけません。

9. 歩道に次の標識がある場合、自転車はどのように通行するのが正しいか選びなさい。



自転車は車道から遠い側を徐行する。

自転車は車道側を徐行する。

自転車は歩道のどこでも自由に通行してもよい。

解答

< 解説 >

自転車および歩行者専用の標識です。自転車は、原則として車道通行ですが、この標識がある歩道では、自転車も歩道を通行することができます。自転車で歩道を通行する場合は、車道側を徐行します。

10. 次の標識について、正しいものを選びなさい。



- 自転車は通ることができない。
- 自転車以外の車両は通行できない。
- ここに、自転車を止めてはいけない。

解答

< 解説 >

自転車通行止めの標識です。この標識があるところは、自転車は通ることはできません。

11. 次の標識がある場合、自転車はどのようにすればよいか選びなさい。



- 自転車は通行できるが、徐行することになっている。
- 自転車は規制外なので、普通に通行できる。
- 自転車も通行できない。

解答

< 解説 >

車両通行止めの標識です。自転車は道路交通法上、軽車両として扱われますので、この標識のあるところは、自転車も通行できません。ただし、「自転車を除く」の補助標識がある場合は、自転車で通行できます。



12. 次の路側帯のうち、自転車が通行できないものを選びなさい。



解答

< 解説 >

は「軽車両及び歩行者が通行できる路側帯」、は「車両の駐停車禁止の路側帯」、は「軽車両の通行禁止及び車両の駐停車禁止の路側帯」

注：自転車が通行できる路側帯を通行する場合であっても、進行方向左側部分に設けられた路側帯を通行しなければなりません。

13. 踏切を渡るとき、安全と思えば、一時停止をせずにそのまま自転車に乗って渡ります。

正しい まちがい

解答



< 解説 >

踏切では、一時停止をし、安全を確かめなければなりません。
踏切では、自転車を押して渡るようにしましょう。

14. 自転車で走行中、自転車同士あるいは歩行者とぶつかってケガをさせても交通事故になりません。

正しい まちがい



解答

< 解説 >

自転車であっても、自転車同士あるいは歩行者とぶつかってケガをさせた場合は、交通事故となり、刑事上や民事上の責任を問われることとなります。

< 刑事責任 > 自転車を運転して、自己の不注意により歩行者等と衝突して死傷させた場合、過失傷害罪や過失致死罪、あるいは重過失致死傷罪に該当することとなる。

< 民事責任 > 交通事故を起こした加害者が、被害者に与えた損害を賠償しなければならないこととなる。

15. 自転車乗用中の事故で、原因として最も多いのは次のうちどれですか。

信号を守らない。

一時停止をしない。

前方をよく見ていなかったり、安全を確認しなかったりしたときなど。



解答

< 解説 >

自転車事故の原因となる自転車側の道路交通法違反上位5 (令和2年中)

1	安全運転義務違反
2	交差点安全進行義務違反
3	指定場所一時不停止等
4	信号無視
5	通行区分違反

16. 自転車で走行中、後輪ブレーキが故障してきかなくなった場合は、どのようにしたらよいか
選びなさい。

前輪ブレーキが正常なので、そのまま走行する。
徐行すれば危険がないので、注意しながらゆっくり走る。
自転車から降りて、自転車を押して歩く。



解答

< 解説 >

ブレーキが故障している自転車に乗ってはいけません。故障したときは、自転車を押して歩きます。