

## 参考 - 3 諸外国の交通事故発生状況

国際道路交通事故データベース(IRTAD)がデータを有する29か国について、人口10万人当たりの死者数を比較すると、我が国は6.2人(2005年)であり、第7位に位置している(第1図)。

### 1 概況

主な欧米諸国(アメリカ、ドイツ、イギリス、フランス)の交通事故死者数の推移をみると、ドイツ、イギリス及びフランスは、ドイツの統一前後の一時的増加をのぞき、おおむね減少傾向にあるのに対し、アメリカは、増加ないし横ばい傾向にある(第2図)。

### 2 自動車の普及及び道路の延長状況

我が国と欧米諸国の自動車の普及状況をみると、人口1人当たりの自動車保有台数は、アメリカが最も多く、我が国はそれに次ぐオーストラリア、イタ

リアと同程度となっている。また、人口千人当たりの道路延長についてみると、我が国など人口密度の高い国で低く、カナダなど人口密度の低い国で高い(第1表)。

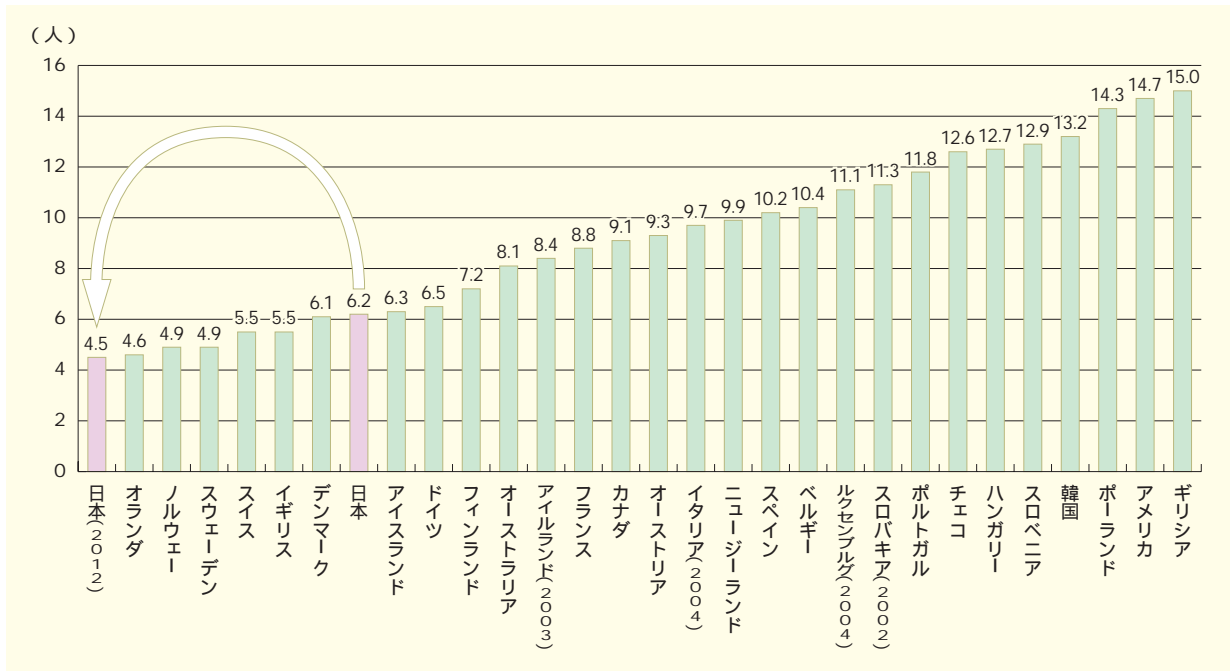
### 3 自動車保有台数及び自動車走行キロメートル当たり交通事故死者数の状況

我が国と欧米諸国の自動車1万台当たりの交通事故死者数の状況をみると、アメリカが1.90人と最も多く、我が国は他の欧米諸国とほぼ同程度である。また、自動車走行1億キロメートル当たりの交通事故死者数についてみると、我が国が比較的多い(第1表)。

### 4 状態別交通事故死者数の状況

我が国と主な欧米諸国(アメリカ、ドイツ、イギリス、フランス及びスウェーデン)の状態別交通事故死者数の状況をみると、我が国は乗用車乗車中の

第1図 人口10万人当たりの交通事故死者数



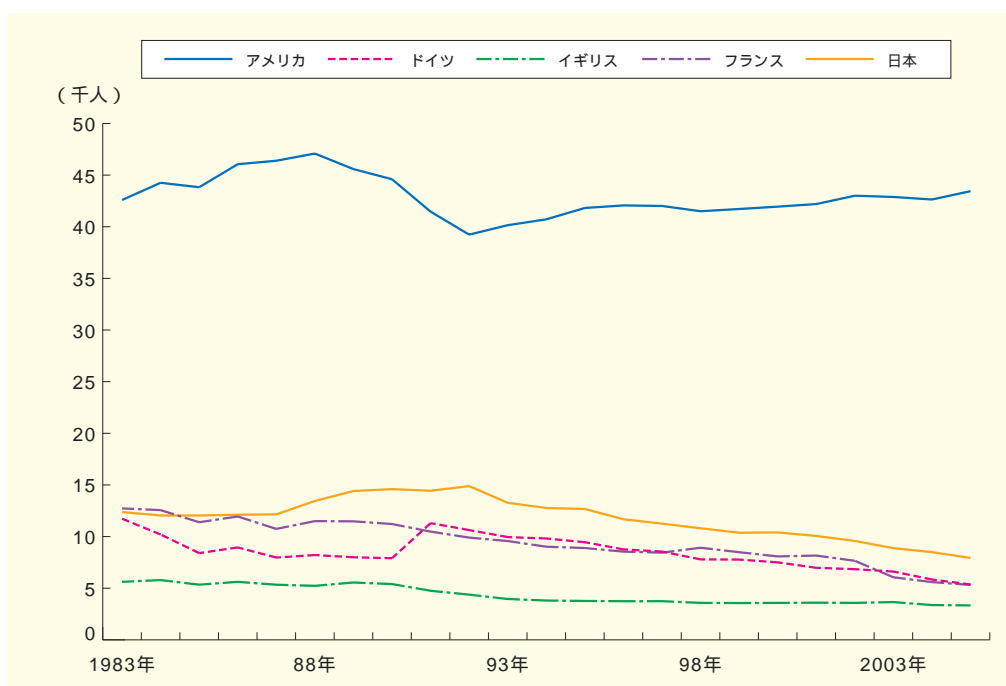
注 1 IRTAD資料による。

2 国名に年数(西暦)の括弧書きがある場合を除き、2005年の数値である(ただし、「日本(2012)」を除く。)

3 数値はすべて30日以内死者(事故発生から30日以内に亡くなった人)のデータを基に算出されている。

4 日本(2012年)の数値は、政府方針である2012年(平成24年)の24時間死者数の目標5,000人に、2005年の日本の24時間死者数と30日以内死者数の比率を乗じることで2012年における30日以内死者数を5,750人と推定し、この推定死者数と126,605千人(2012年における日本の予測人口)を用いて算出した(126,605千人は国立社会保障・人口問題研究所「総人口年齢3区分別人口及び年齢構造係数:出生中位(死亡中位)推計」(平成18年1月推計)より引用)。

## 第2図 主な欧米諸国の交通事故死者数の推移



- 注 1 IRTAD資料による。  
 2 ドイツの値は、1989年までは旧西ドイツ地域に限る。  
 3 死者数の定義は事故発生後30日以内の死者である。ただし、フランスの数値及び日本の1992年以前の数値は、30日死者換算数。

第1表 欧米諸国の自動車の普及、道路延長、人口、自動車保有台数当たりの交通事故死者数の状況(2005年)

	アメリカ	カナダ	オーストラリア	ドイツ	イギリス
人口1人当たり自動車保有台数(台)	(03) 0.78	0.58	0.66	0.55	0.53
人口千人当たり道路延長(km)	(03) 21.99	43.66	(03) 40.75	(03) 7.60	(98) 7.06
人口10万人当たり死者数(人)	14.7	9.06	8.05	6.50	5.54
自動車1万台当たり死者数(人)	(03) 1.90	1.57	1.22	1.18	1.04
自動車走行1億キロメートル当たり死者数(人)	(01) 0.95	0.92	(03) 0.81	(04) 0.87	(97) 0.81
	フランス	スウェーデン	イタリア	オランダ	日本
人口1人当たり自動車保有台数(台)	0.60	0.51	(04) 0.65	0.49	0.64
人口千人当たり道路延長(km)	16.55	23.75	-	(99) 7.45	9.34
人口10万人当たり死者数(人)	8.78	4.88	(04) 9.72	4.60	6.21
自動車1万台当たり死者数(人)	1.48	0.96	(04) 1.48	0.93	0.97
自動車走行1億キロメートル当たり死者数(人)	(04) 1.00	0.59	-	(00) 0.87	1.03

- 注 1 IRTAD資料による。  
 2 ( )は調査年次を表し、「-」は1985年まで遡ってもデータのないものを表す。

死者数の構成率が低く、歩行中死者数の構成率が高い。イギリスは、歩行中死者数の構成率が我が国に次いで高い。一方、スウェーデン、フランス及びドイツは、乗用車乗車中の死者数の構成率が高い。また、アメリカは、乗用車乗車中とその他で、死者数の80%程度を占めている(第3図)。

### 5 年齢層別交通事故死者数の状況

我が国と主な欧米諸国(アメリカ、ドイツ、イギリス、フランス及びスウェーデン)の年齢層別交通事故死者数の状況をみると、主な欧米諸国では、15～24歳の年齢層の構成率が我が国よりも高く、人口構成率を7～15ポイント上回っている。我が国は、65歳以上の年齢層の構成率が際立って高い(第4図)。

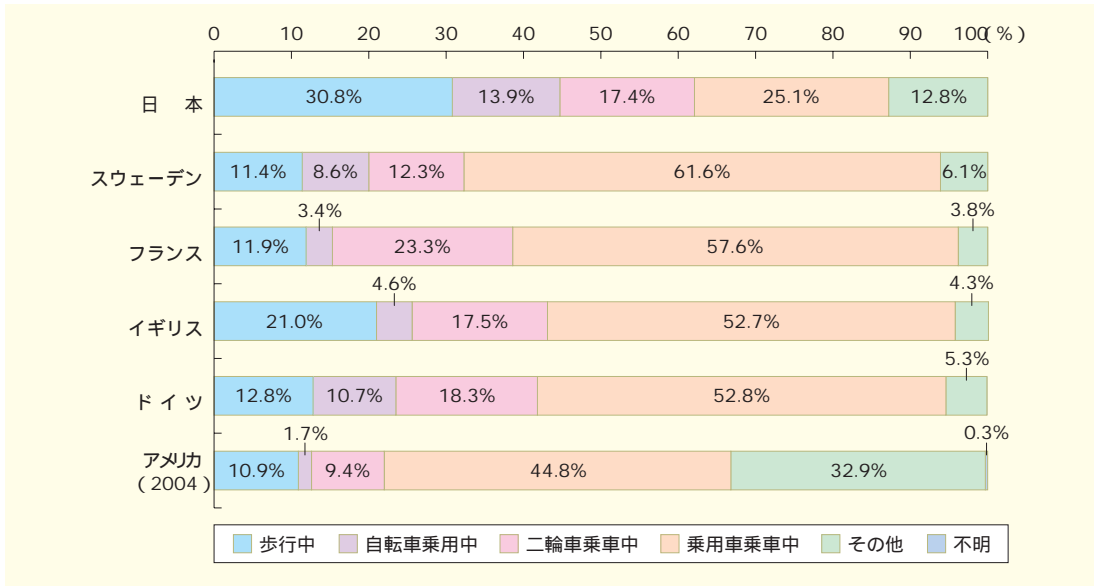
第2表 欧米諸国の交通事故の状況

事 項		アメリカ	カナダ	オーストラリア	ドイツ	イギリス
調査年		2004	2005	2005	2005	2005
人身事故件数		(05) 1,855,189	151,975	...	336,619	203,682
死者数		(05) 43,443	2925	1,637	5,361	3,336
負傷者数		(05) 2,699,000	(04) 213,145	...	433,443	275,840
状態別死者数	歩行中	4,641	345	223	686	699
	自転車	725	52	41	575	152
	二輪車	4,008	229	234	982	584
	乗用車	19,091	1,464	車両乗車中 1,134	2,833	1,759
	その他	14,047	812		285	142
	不 明	124	23	5	0	0
年齢層別死者数	～14	2,157	103	76	159	125
	15～24	10,809	719	415	1,300	922
	25～64	23,036	1,586	871	2,734	1,664
	65～	6,506	483	269	1,162	616
	不 明	128	34	6	6	9
年齢層別負傷者数	～14	...	(04) 14,412	...	36,795	25,656
	15～24	...	(04) 53,648	...	115,058	73,940
	25～64	...	(04) 120,583	...	240,133	149,652
	65～	...	(04) 16,109	...	40,781	19,131
	不 明	...	(04) 8,393	...	676	7,461
人口(千人)		(05) 296,411	32,271	20,329	82,502	60,209
自動車保有台数(4輪車・千台)		(03) 225,418	18,657	13,437	45,462	31,983
道路延長(km)		(03) 6,395,705	1,408,800	(03) 1,182,593	(03) 626,981	(98) 413,120
自動車走行キロ(億キロ)		(01) 44,603	3,163	(03) 1,999	(04) 6,715	(97) 4,607
運転免許保有者数(千人)		(05) 200,549	21,937	(04) 16,023	(04) 53,129	41,195
備考		死者数は30日以内死亡。	死者数の定義は州により異なる。	死者数は30日以内死亡。	死者数は30日以内死亡。	死者数は30日以内死亡。

事 項		フランス	スウェーデン	イタリア	オランダ	日本
調査年		2005	2005	2004	2005	2005
人身事故件数		84,525	18,094	224,553	27,013	933,828
死者数		5,318	440	5,625	750	7,931
負傷者数		108,076	26,459	316,630	31,828	1,155,573
状態別死者数	歩行中	635	50	710	83	2,442
	自転車	180	38	296	151	1,105
	二輪車	1,237	54	1,474	138	1,380
	乗用車	3,065	271	2,808	337	1,988
	その他	201	27	337	35	1,016
	不 明	0	0	0	6	0
年齢層別死者数	～14	143	10	113	31	190
	15～24	1,482	86	1,078	155	965
	25～64	2,679	240	3,027	376	3,342
	65～	994	104	1,165	188	3,434
	不 明	20	0	242	0	0
年齢層別負傷者数	～14	8,228	1,940	12,654	2,334	78,772
	15～24	33,172	7,310	74,246	8,831	228,801
	25～64	57,514	14,770	194,362	16,632	719,244
	65～	8,748	2,345	24,795	3,050	128,756
	不 明	414	94	10,573	981	0
人口(千人)		60,561	9,010	57,888	16,307	127,768
自動車保有台数(4輪車・千台)		36,039	4,562	37,911	8,039	81,716
道路延長(km)		1,002,486	214,000	...	(99) 117,430	1,192,972
自動車走行キロ(億キロ)		(04) 5,519	752	...	(00) 1,250	7,689
運転免許保有者数(千人)		...	5,782	(05) 34,956	(04) 10,007	(06) 79,330
備考		死者数は30日死者換算値。入院を伴わない負傷に係る事故は計上されていない。	死者数は30日以内死亡。	死者数は30日以内死亡。	死者数は30日以内死亡。	死者数は30日以内死亡。

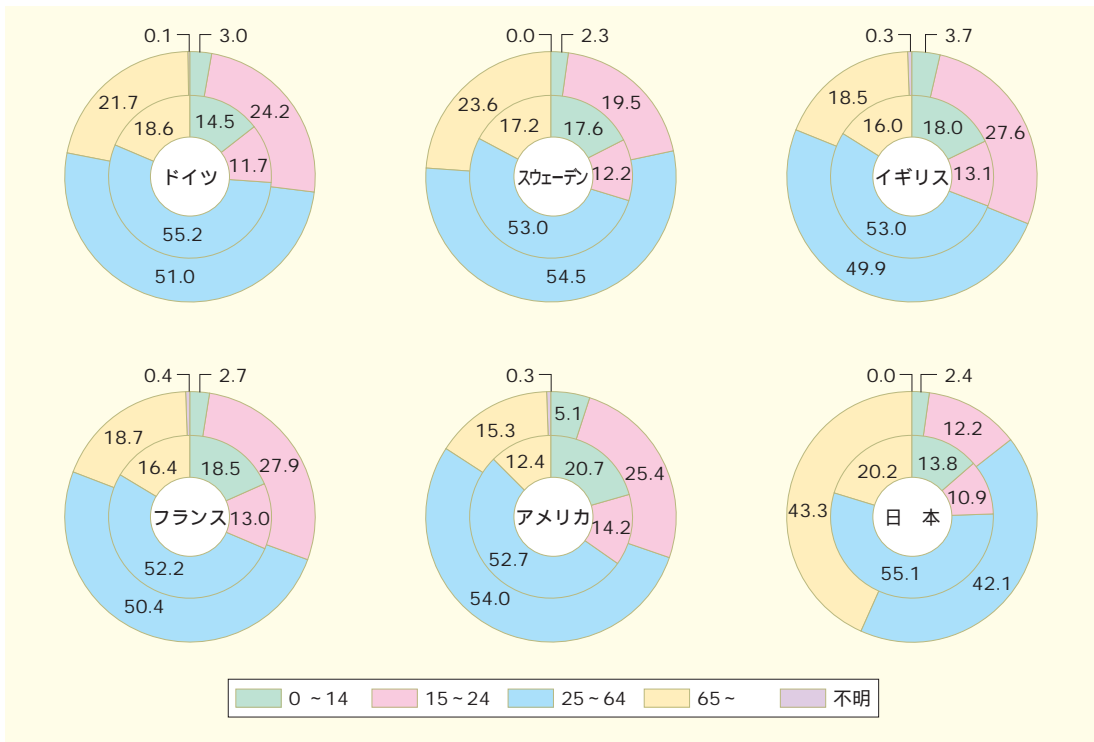
注 1 運転免許保有者数は外務省資料により、その他の事項はIRTAD資料による。  
 2 ( )は調査年次を表し、「...」は1985年まで遡ってもデータのないものを表す。  
 3 状態別死者数中「乗用車」にはバス、ミニバスを含み、「その他」には貨物、特殊、路面電車、軽車両を含む。  
 4 フランスの死者数は30日死者換算値なので、合計が一致しない。

第3図 主な欧米諸国の状態別交通事故死者数の構成率（2005年）



注 1 IRTAD資料による。  
 2 数値は状態別構成率。  
 3 アメリカは2004年の数値。

第4図 主な欧米諸国の年齢層別交通事故死者数の構成率と人口構成率（2005年）



注 1 IRTAD資料による。  
 2 数値は構成率（%）。  
 3 内円は人口，外円は交通事故死者数。  
 4 アメリカは2004年の数値。