

(参考資料)

対象者特性別自動車複数保有形態('07年、'05年、'03年)

	【'07年】							【'05年】							【'03年】						
	全 体	乗 用 車 2 台 以 上 *1	乗 用 車 1 台 と の 併 有 *2	バ ン の み 保 有 の 併 有 ラ ッ ク	四 輪 単 数 保 有	四 輪 非 保 有	* 1 + * 2 複 数 保 有 率	全 体	乗 用 車 2 台 以 上 *1	乗 用 車 1 台 と の 併 有 *2	バ ン の み 保 有 の 併 有 ラ ッ ク	四 輪 単 数 保 有	四 輪 非 保 有	* 1 + * 2 複 数 保 有 率	全 体	乗 用 車 2 台 以 上 *1	乗 用 車 1 台 と の 併 有 *2	バ ン の み 保 有 の 併 有 ラ ッ ク	四 輪 単 数 保 有	四 輪 非 保 有	* 1 + * 2 複 数 保 有 率
	3424	947	199	18	1603	657	1146	5250	1729	286	25	2249	961	2015	5298	1619	281	27	2448	923	1900
	100.0	27.7	5.8	0.5	46.8	19.2	33.5	100.0	32.9	5.4	0.5	42.8	18.3	38.3	100.0	30.6	5.3	0.5	46.2	17.4	35.9
市郡規模*	754	104	15	2	406	227	119	1297	163	36	3	690	405	199	1255	158	36	2	681	378	194
15大都市	100.0	13.8	2.0	0.3	53.8	30.1	15.8	100.0	12.6	2.8	0.2	53.2	31.2	15.4	100.0	12.6	2.9	0.2	54.3	30.1	15.5
10万世帯以上の市	781	207	40	4	368	162	247	1465	459	65	5	675	261	524	1548	430	43	7	821	247	473
100.0	26.5	5.1	0.5	47.1	20.7	31.6	100.0	31.3	4.4	0.3	46.1	17.8	35.7	100.0	27.8	2.8	0.5	53.0	16.0	30.6	
6万世帯以上の市	363	101	12	0	188	62	113	74	24	4	0	35	11	28	80	25	1	-	34	20	26
100.0	27.8	3.3	-	51.8	17.1	31.1	100.0	32.4	5.4	-	47.3	14.9	37.8	100.0	31.3	1.3	-	42.5	25.0	32.6	
4万世帯以上の市	297	96	12	0	151	38	108	405	146	17	2	188	52	163	394	138	22	2	178	54	160
100.0	32.3	4.0	-	50.8	12.8	36.3	100.0	36.0	4.2	0.5	46.4	12.8	40.2	100.0	35.0	5.6	0.5	45.2	13.7	40.6	
2万世帯以上の市	435	163	29	4	179	60	192	567	233	28	2	227	77	261	564	217	30	1	244	72	247
100.0	37.5	6.7	0.9	41.1	13.8	44.2	100.0	41.1	4.9	0.4	40.0	13.6	46.0	100.0	38.5	5.3	0.2	43.3	12.8	43.8	
町村部	794	276	91	8	311	108	367	1442	704	136	13	434	155	840	1457	651	149	15	490	152	800
100.0	34.8	11.5	1.0	39.2	13.6	46.3	100.0	48.8	9.4	0.9	30.1	10.7	58.2	100.0	44.7	10.2	1.0	33.6	10.4	54.9	
世帯形態*	82	10	32	6	25	9	42	210	80	53	8	53	16	133	243	99	67	12	53	12	166
農林漁業世帯	100.0	12.2	39.0	7.3	30.5	11.0	51.2	100.0	38.1	25.2	3.8	25.2	7.6	63.3	100.0	40.7	27.6	4.9	21.8	4.9	68.3
産業世帯	324	86	42	7	165	24	128	796	305	94	10	298	89	399	772	273	78	6	333	82	351
100.0	26.5	13.0	2.2	50.9	7.4	39.5	100.0	38.3	11.8	1.3	37.4	11.2	50.1	100.0	35.4	10.1	0.8	43.1	10.6	45.5	
勤労世帯	1930	709	86	3	932	200	795	3156	1187	126	6	1441	396	1313	3183	1083	113	8	1577	402	1196
100.0	36.7	4.5	0.2	48.3	10.4	41.2	100.0	37.6	4.0	0.2	45.7	12.5	41.6	100.0	34.0	3.6	0.3	49.5	12.6	37.6	
その他	1075	138	38	2	473	424	176	1057	146	13	1	447	450	159	1062	157	23	1	478	403	180
100.0	12.8	3.5	0.2	44.0	39.4	16.3	100.0	13.8	1.2	0.1	42.3	42.6	15.0	100.0	14.8	2.2	0.1	45.0	37.9	17.0	
年収5分位*	644	40	25	1	237	341	65	917	82	30	6	371	428	112	935	65	45	4	402	419	110
第1分位	100.0	6.2	3.9	0.2	36.8	53.0	10.1	100.0	8.9	3.3	0.7	40.5	46.7	12.2	100.0	7.0	4.8	0.4	43.0	44.8	11.8
第2分位	632	123	48	1	346	114	171	917	201	47	4	489	176	248	935	207	59	6	487	176	266
100.0	19.5	7.6	0.2	54.7	18.0	27.1	100.0	21.9	5.1	0.4	53.3	19.2	27.0	100.0	22.1	6.3	0.6	52.1	18.8	28.4	
第3分位	614	204	52	5	295	58	256	917	335	65	2	422	93	400	935	294	53	3	486	99	347
100.0	33.2	8.5	0.8	48.0	9.4	41.7	100.0	36.5	7.1	0.2	46.0	10.1	43.6	100.0	31.4	5.7	0.3	52.0	10.6	37.1	
第4分位	603	234	31	6	297	35	265	916	409	49	4	395	59	458	937	385	44	8	432	68	429
100.0	38.8	5.1	1.0	49.3	5.8	43.9	100.0	44.7	5.3	0.4	43.1	6.4	50.0	100.0	41.1	4.7	0.9	46.1	7.3	45.8	
第5分位	555	252	23	3	241	36	275	916	475	52	3	338	48	527	936	470	40	3	377	46	510
100.0	45.4	4.1	0.5	43.4	6.5	49.5	100.0	51.9	5.7	0.3	36.9	5.2	57.6	100.0	50.2	4.3	0.3	40.3	4.9	54.5	
ライフ*	67	0	1	0	33	33	1	173	6	1	0	75	91	7	207	1	-	1	105	100	1
独身期	100.0	-	1.5	-	49.3	49.3	1.5	100.0	3.5	0.6	-	43.4	52.6	4.1	100.0	0.5	-	0.5	50.7	48.3	0.5
家族形成期	293	102	14	1	146	30	116	544	185	20	1	274	64	205	640	173	19	2	378	68	192
100.0	34.8	4.8	0.3	49.8	10.2	39.6	100.0	34.0	3.7	0.2	50.4	11.8	37.7	100.0	27.0	3.0	0.3	59.1	10.6	30.0	
家族成長前期	437	175	20	0	224	18	195	751	295	36	1	376	43	331	675	251	38	-	344	42	289
100.0	40.0	4.6	-	51.3	4.1	44.6	100.0	39.3	4.8	0.1	50.1	5.7	44.1	100.0	37.2	5.6	-	51.0	6.2	42.8	
家族成長後期	296	123	19	0	135	19	142	525	210	38	0	232	45	248	586	255	29	3	261	38	284
100.0	41.6	6.4	-	45.6	6.4	48.0	100.0	40.0	7.2	-	44.2	8.6	47.2	100.0	43.5	4.9	0.5	44.5	6.5	48.4	
家族成熟期	638	259	37	4	277	61	296	1125	545	65	8	389	118	610	1083	486	65	4	419	109	551
100.0	40.6	5.8	0.6	43.4	9.6	46.4	100.0	48.4	5.8	0.7	34.6	10.5	54.2	100.0	44.9	6.0	0.4	38.7	10.1	50.9	
結晶期	442	147	32	6	202	55	179	736	286	48	6	284	112	334	784	301	51	6	311	115	352
100.0	33.3	7.2	1.4	45.7	12.4	40.5	100.0	38.9	6.5	0.8	38.6	15.2	45.4	100.0	38.4	6.5	0.8	39.7	14.7	44.9	
高齢期	1241	136	75	7	583	440	211	1388	198	78	9	618	485	276	1316	150	79	11	627	449	229
100.0	11.0	6.0	0.6	47.0	35.5	17.0	100.0	14.3	5.6	0.6	44.5	34.9	19.9	100.0	11.4	6.0	0.8	47.6	34.1	17.4	

\* 15大都市:'07年

\* 13大都市:'05年、'03年

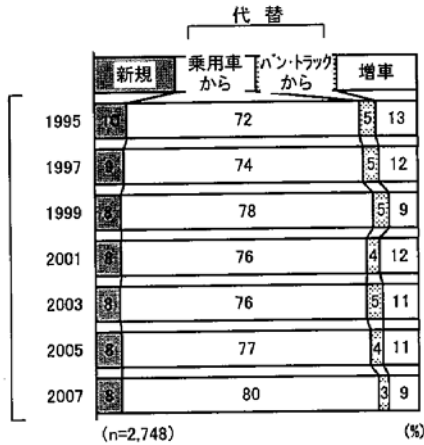
〔上段：n  
下段：%〕

## 2. 最近の購入状況の変化

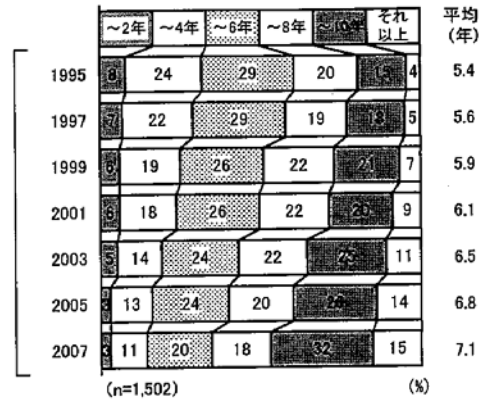
### <購入形態の変化>

- ・最近の購入形態では「乗用車からの代替」（80%）が中心。  
代替ユーザーの前保有車使用期間は長期化が続いており、7.1年。
- ・また、最近時点購入車に限定した場合でも平均使用期間は7.2年と前回並み。

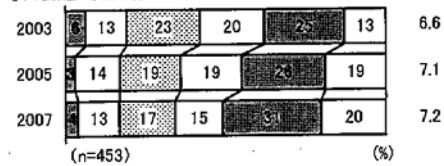
29. 乗用車購入形態の変化(A)



30. 乗用車前保有車使用期間(前保有新車)(A)

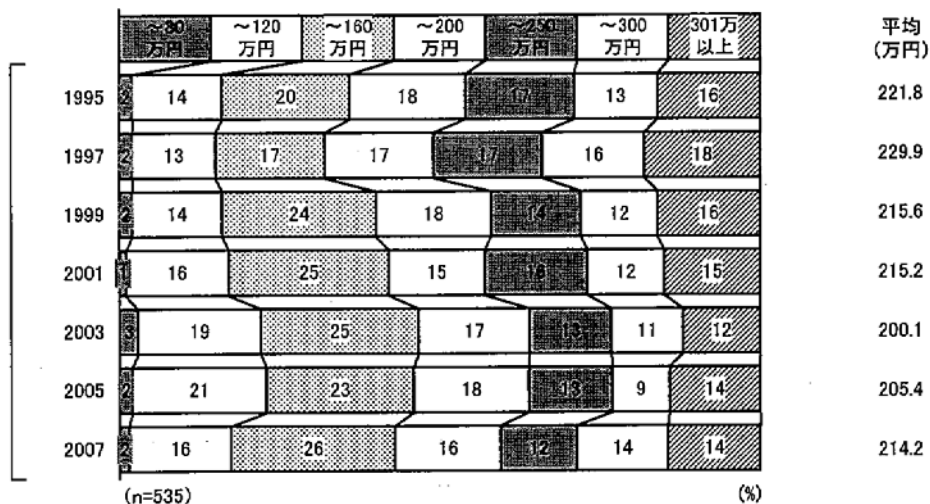


(参考) 最近時点購入車の場合



- ・一番最近買った新車（最近時点購入車）の平均購入価格は、'03年度調査から上昇しており（'03年度調査：200万円→'05年度調査：205万円→今回：214万円）、「251～300万円」での割合の増加が目を引く。

31. 最近時点購入車の購入価格(A)～新車～



- 買い替え時期が延びた理由としては、「前の車が十分乗れそうだった」が'01年度調査と同様、最も多い理由。男性の40代、50代は、「収入の伸びが思わしくなかった」が増加。
- ・ '01年度調査と比べて、男性全体では増加、減少の傾向がみられるものはなく、女性全体では、「子供の教育費がかかる」が増加、「前の車のいたみが少なく、まだ十分乗れそうだった」「買い替えたくなる気に入った車がなかった」が減少。
- ・ 男性の40代、50代では「収入の伸びが思わしくなかった」が増加、40代では「住宅ローンの負担感が増した」も増加。

保有長期化理由(複数回答)(従来に比べて買い替え期間が長くなったユーザー)  
 ※ '07年追加項目 □: '01年 ■: '07年

性別	前保有車 (乗用車新車)	理由														n
		前の車のいたみが少なそうだった	前の車が入っていた※	収入の伸びが思わしくなかった	買い替えたくなる気がなかった	子供教育費がかかる	車の使用頻度や走行距離が以前に比べて少なかった※	景気が悪かった(不況ムードだった)	他のことにお金を使いたかった	老後の不安から、消費を控えたい	住宅ローンの負担感が増した	資産の目減りがあった	失業やリストラが	周囲の人も、古い車を平気で乗るようになった	その他	
男性	前保有車	49	22	23	16	15	12	8	7	4	2	2	10	602		
	(乗用車新車)	48	25	18	18	14	11	10	7	4	2	1	4	452		
男性	前保有車	49	22	24	16	16	14	10	8	4	2	3	10	423		
	(乗用車新車)	48	26	20	15	15	10	10	7	5	2	2	4	309		
女性	前保有車	54	20	23	19	11	11	4	7	4	1	1	10	159		
	(乗用車新車)	47	21	10	25	10	13	8	7	3	2	0	4	135		
男性	前保有車	44	21	40	16	12	21	0	17	5	1	3	11	75		
	(乗用車新車)	35	30	39	13	9	9	0	9	4	9	0	4	23*		
男性	前保有車	47	24	32	29	13	21	4	6	4	2	1	9	114		
	(乗用車新車)	48	33	33	23	16	16	1	14	5	3	3	4	77		
男性	前保有車	51	27	17	21	21	9	3	9	4	1	5	7	98		
	(乗用車新車)	46	32	18	22	22	10	4	8	7	3	3	2	91		
男性	前保有車	50	18	13	0	16	6	25	2	2	2	3	13	136		
	(乗用車新車)	52	16	11	3	11	7	22	2	3	0	0	6	118		
女性	前保有車	49	18	33	16	10	8	0	6	4	2	0	14	49		
	(乗用車新車)	36	29	18	21	7	14	7	11	7	0	0	4	28*		
女性	前保有車	50	21	21	30	11	14	2	9	5	2	2	9	56		
	(乗用車新車)	49	22	15	42	4	15	0	11	0	0	0	4	55		
女性	前保有車	59	17	17	12	17	10	2	7	5	0	0	5	41		
	(乗用車新車)	58	19	4	19	12	27	8	0	8	8	0	8	26*		
女性	前保有車	69	23	8	0	0	8	31	0	0	0	0	15	13*		
	(乗用車新車)	46	12	0	0	12	12	15	0	0	0	0	4	26*		

○: '01年と'07年を比べて+5%以上増加したもの  
 ○: '01年と'07年を比べて-5%以上減少したもの  
 \*: サンプル数30未満につき参考値

●保有長期化が予想される理由としては、「今の車の傷みが少ない」「今の車が気に入っている」「収入の伸びが思わしくない」が高い理由となっている。「今の車の傷みが少ない」「老後の不安のために消費を抑えたい」は'03年度調査から増加し、'03年度調査で最も多かった「収入の伸びが思わしくない」が3位に後退。

- ・男性では、「今の車の傷みが少ない」は全年代で'03年度調査より増加。「老後の不安のために消費を抑えたい」は60代以上で増加。
- ・女性では、40代までの層で「今の車の傷みが少ない」が増加。「景気が悪い」は全年代で'03年度調査より減少。
- ・世帯年収の第5分位では、「今の車の傷みが少ない」「今の車が気に入っている」「車の使用頻度や走行距離が以前に比べ少ない」「老後の不安から消費を抑えたい」「他にお金を使いたい」が'03年度調査より増加、「収入の伸びが思わしくない」「景気が悪い」は減少。

□：'03年  
■：'07年

保有長期化理由(複数回答)(従来と比べて)

	今の車の傷みが少ない	今の車が気に入っている	収入の伸びが思わしくない	車の使用頻度や走行距離が以前に比べ少ない	老後の不安から消費を抑えたい	子供にかかる教育費がかかる	他にお金を使いたい	買い替えたくなかった	景気が悪い(不況ムードだ)	住宅ローンが増す負担感がある	資産が目減りがある	失業やリストラが不安	周囲の人も古い車に乗る	その他	n
現保有車(乗用車新車)	36/45	31/31	39/30	22/27	19/26	29/21	12/14	13/12	26/12	11/10	8/10	7/3	2/1	3/3	910 646
性別															
男性	36/46	31/33	38/29	24/29	21/27	25/17	12/14	13/12	26/12	11/9	9/10	6/3	2/2	3/3	640 413
女性	36/43	30/28	40/34	18/23	14/25	37/30	11/14	13/13	26/13	13/10	5/9	10/2	1/0	2/4	270 233
男性															
~39才	33/40	43/45	44/36	14/18	7/12	41/31	14/25	18/22	29/13	17/13	7/3	8/3	1/0	2/2	168 67
~49才	32/40	30/32	48/32	15/32	14/7	44/33	17/17	15/18	33/9	20/20	10/9	9/7	1/4	2/1	154 93
~59才	36/48	27/28	40/35	24/24	25/28	16/13	13/12	7/9	30/11	6/10	7/8	6/6	0/3	3/1	149 100
60才以上	41/50	25/31	23/19	41/35	39/46	1/2	5/9	11/5	12/13	0/1	13/14	2/0	5/1	6/5	169 153
女性															
~39才	35/49	33/41	43/40	13/16	11/12	48/43	15/19	16/22	30/22	20/19	6/6	12/3	2/2	2/2	110 68
~49才	35/45	32/23	39/27	13/20	15/15	48/53	10/14	15/10	26/8	7/11	6/4	10/3	1/0	1/7	82 74
~59才	33/35	23/27	42/46	26/27	14/46	12/2	7/14	9/10	21/10	11/4	5/14	9/0	0/0	4/2	57 52
60才以上	57/41	24/15	24/18	43/33	33/36	0/3	10/5	0/8	19/13	0/3	0/21	0/0	0/0	5/5	21* 39
年収5分位															
第1分位	34/41	18/24	30/22	28/32	30/44	15/2	8/7	7/6	19/11	4/0	14/20	10/2	3/0	7/2	74 54
第2分位	38/49	27/27	45/32	23/29	23/32	32/13	16/8	11/4	27/22	8/5	12/14	8/5	1/0	3/4	155 113
第3分位	35/41	35/28	42/42	19/28	21/26	31/22	10/9	13/11	31/17	13/10	7/7	9/6	1/1	3/4	196 138
第4分位	36/44	35/28	39/33	23/20	16/21	34/33	13/20	14/15	27/9	18/17	6/8	7/1	1/3	3/3	200 155
第5分位	36/47	35/41	32/20	20/32	14/20	26/23	11/17	14/17	22/4	8/9	5/7	4/1	2/3	3/3	199 138

○：'03年」と'07年」を比べて+5%以上増加したもの  
 ○：'03年」と'07年」を比べて-5%以上減少したもの  
 \*：サンプル数30未満につき参考値

(%)