

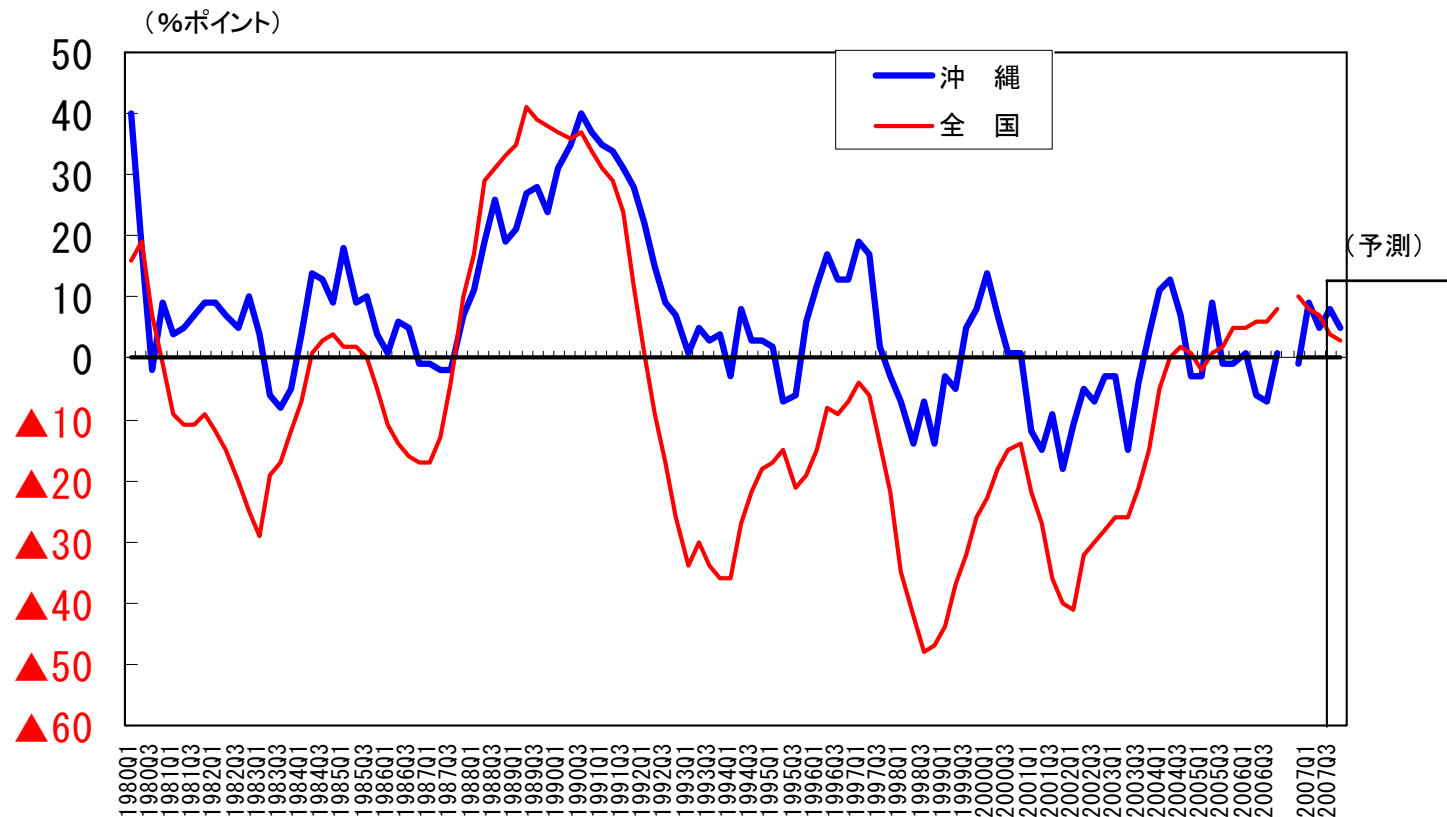
# 最近の沖縄経済の動向

日本銀行 那覇支店

曾我野 秀彦

# 日本経済：企業の業況判断は良好

## 沖縄と全国の業況判断D. I. (全産業)



(資料) 日本銀行短期経済観測調査

# 非製造業の業況判断D.I.は全国一

(%、%ポイント、括弧内は前回予測)

		07/3月	6月	9月		6月比 変化幅	12月 予測	9月比 変化幅
				( )	( )			
全産業		9	5	(4)	8	3	5	▲3
製造業		11	3	(0)	4	1	0	▲4
	うち 食料品	0	0	(9)	18	18	9	▲9
	建設資材	22	0	(0)	0	0	0	0
非製造業		8	5	(5)	9	4	6	▲3
	うち 建設	▲16	▲16	(▲22)	▲28	▲12	▲17	11
	卸売	▲5	5	(4)	0	▲5	0	0
	小売	18	9	(18)	18	9	27	9
	運輸	9	9	(9)	9	0	9	0
	情報通信	29	29	(15)	29	0	15	▲14
	サービス	20	0	(20)	40	40	20	▲20
	飲食店・宿泊	18	9	(27)	46	37	9	▲37
	リース	83	50	(17)	50	0	33	▲17
<参考> 全国(全産業)		8	7	(6)	4	▲3	3	▲1

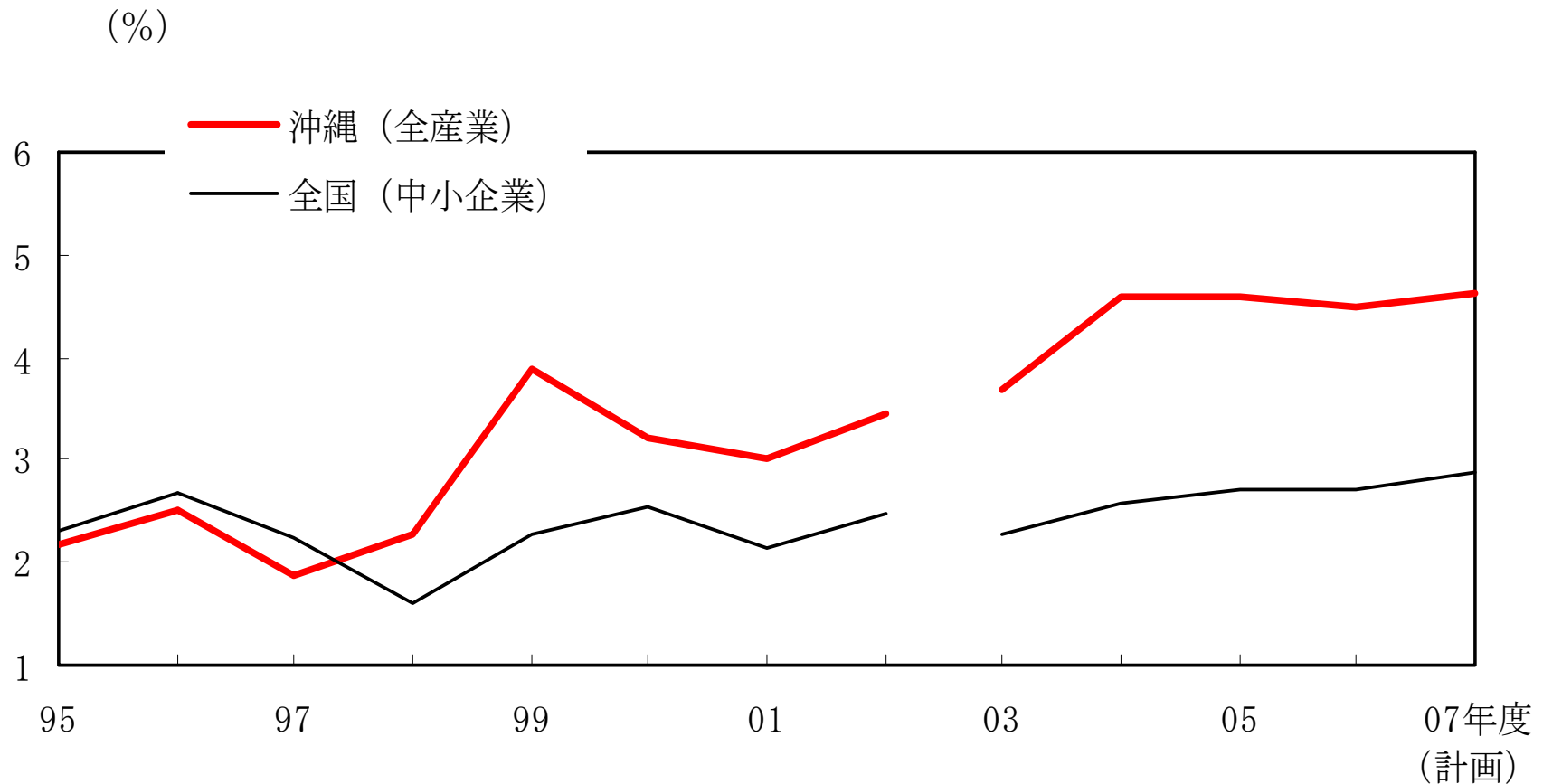
2007.11.19

沖縄開発公庫運営協議会

(資料)日本銀行短期経済観測調査

3

# 売上高経常利益率も高水準



(資料) 日本銀行短期経済観測調査

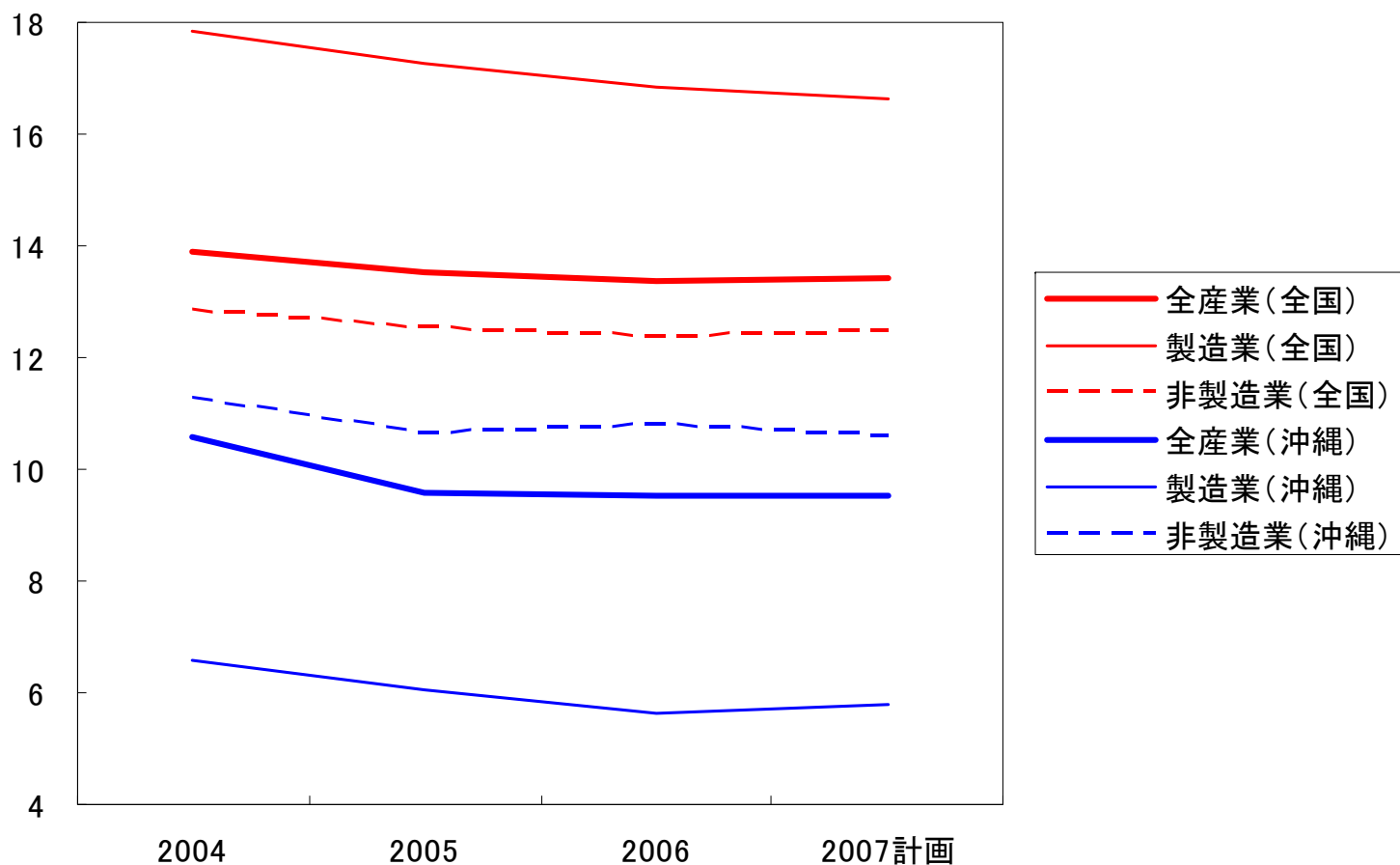
# 情報通信・小売・飲食店/宿泊業が高い

## 業種別売上高経常利益率

沖縄県)	前年差、%P)			全国・中小企業) (前年差、%P)	%P)			
	06年	07年	実数 (%)					
全産業	▲ 0.04	0.09	4.69	0.09	▲ 0.03	2.77	実数差 沖縄ー全国)	1.92
製造業	▲ 0.41	▲ 0.04	4.70	0.14	▲ 0.10	3.80		0.90
食料品	▲ 0.46	0.43	4.26	0.25	0.16	2.85		1.41
非製造業	0.03	0.11	4.68	0.05	▲ 0.01	2.47		2.21
建設	▲ 1.40	▲ 0.99	0.69	0.30	0.07	2.08		▲ 1.39
不動産	▲ 2.24	▲ 2.16	▲ 0.80	0.76	1.81	10.63		▲ 11.43
卸売	0.03	▲ 0.33	1.77	▲ 0.05	▲ 0.04	1.54		0.23
小売	0.02	0.06	3.93	0.02	0.05	1.66		2.27
情報通信	1.33	0.58	15.11	▲ 0.10	▲ 0.21	5.03		10.08
サービス	▲ 0.05	▲ 0.02	2.32	0.41	▲ 0.49	3.54		▲ 1.22
飲食店・宿泊	▲ 2.78	4.40	9.00	▲ 0.18	0.59	1.80		7.20
リース	0.37	0.84	3.30	0.33	▲ 0.54	3.88		▲ 0.58
運輸・倉庫	0.16	▲ 0.47	3.66	0.37	▲ 0.14	3.25		0.41

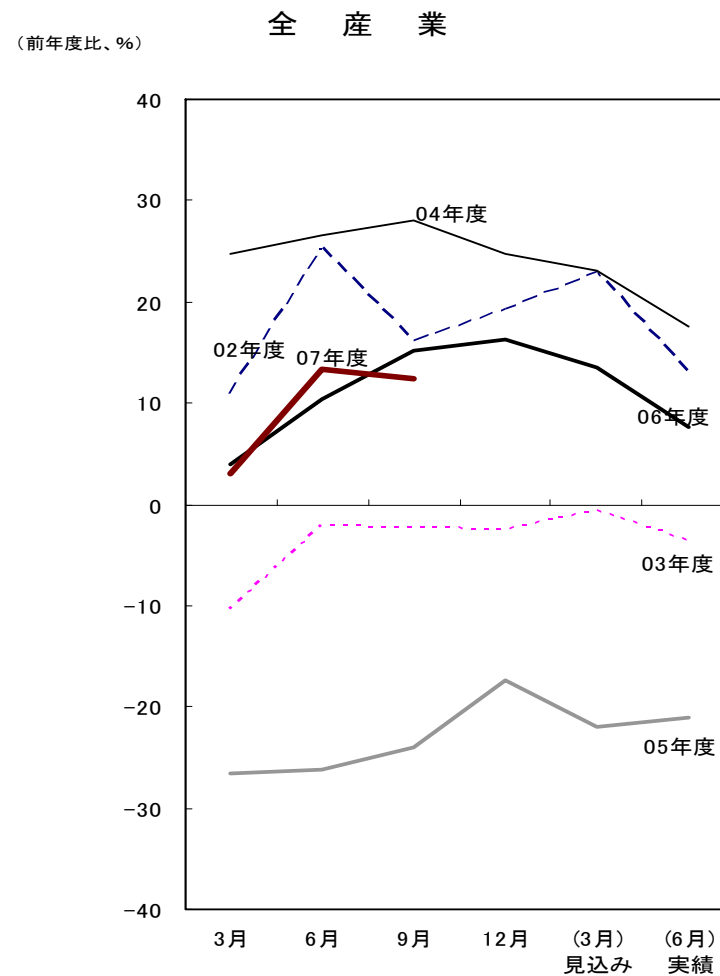
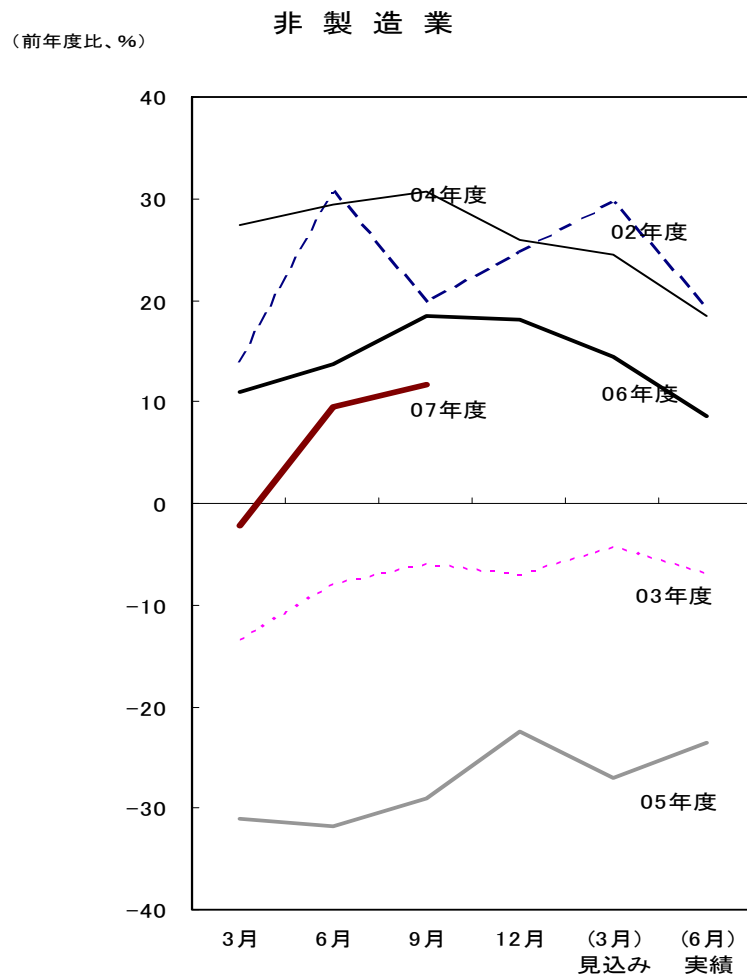
(資料) 日本銀行短期経済観測調査

# 売上高人件費率は全国比かなり低い



(資料)日本銀行短期経済観測調査

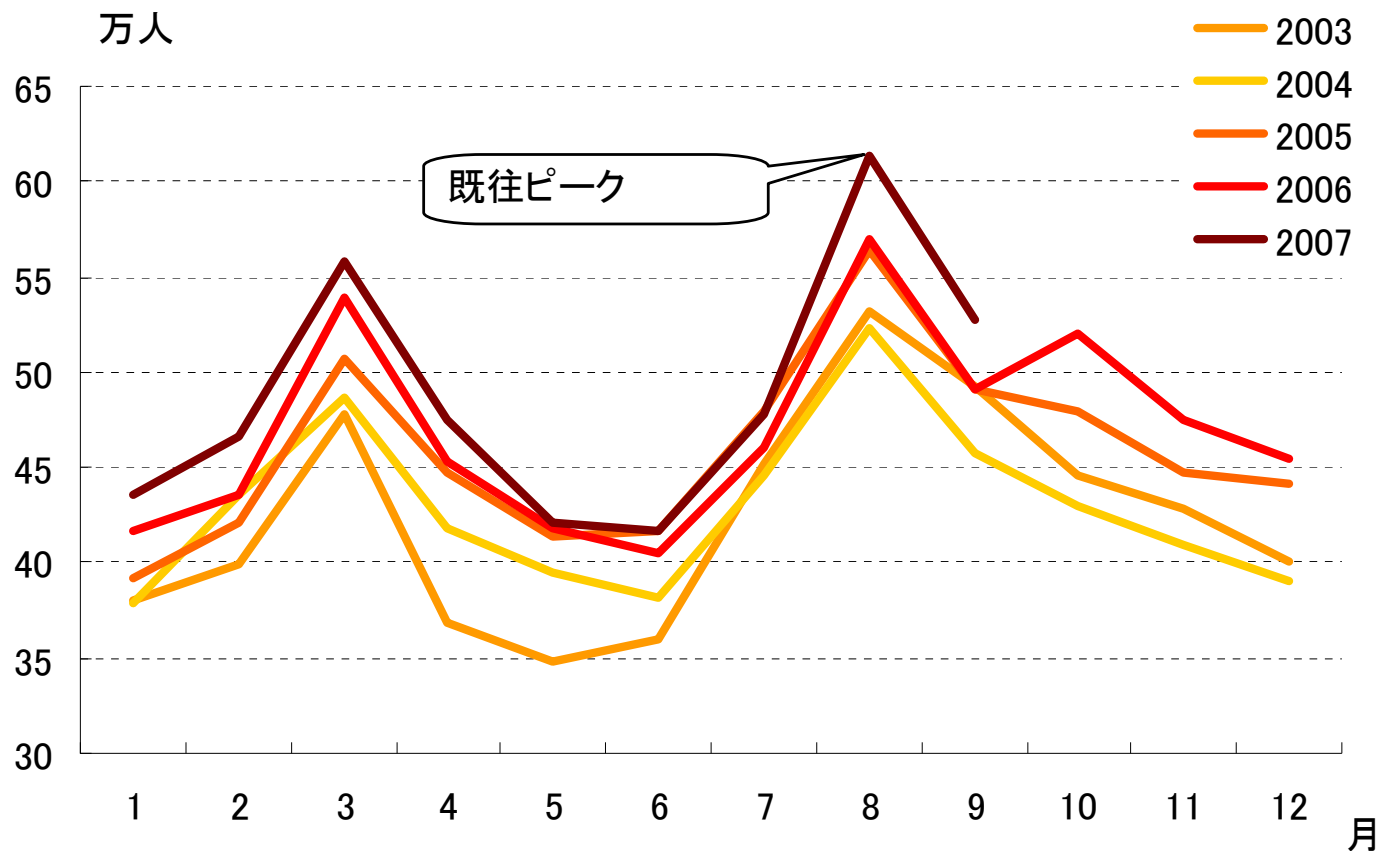
# 県内企業の設備投資計画の足取り



(資料)日本銀行短期経済観測調査

# 入域観光客数は毎月前年を上回る伸び

## 月次入域観光客数

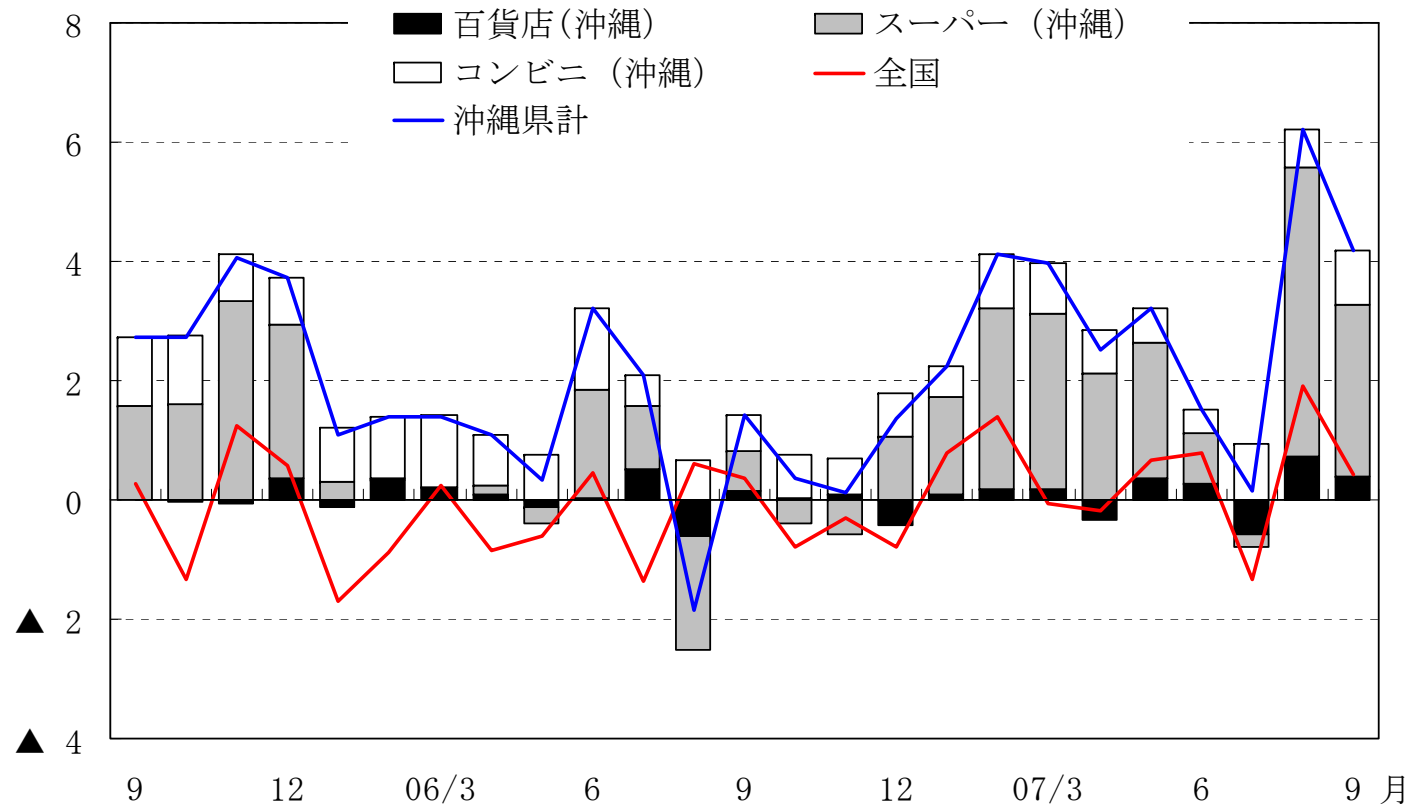


(資料) 沖縄県観光商工部



# 小売(百貨店・スーパー・コンビニ)売上高 —沖繩はいずれも堅調

(前年比、前年比寄与度、%)

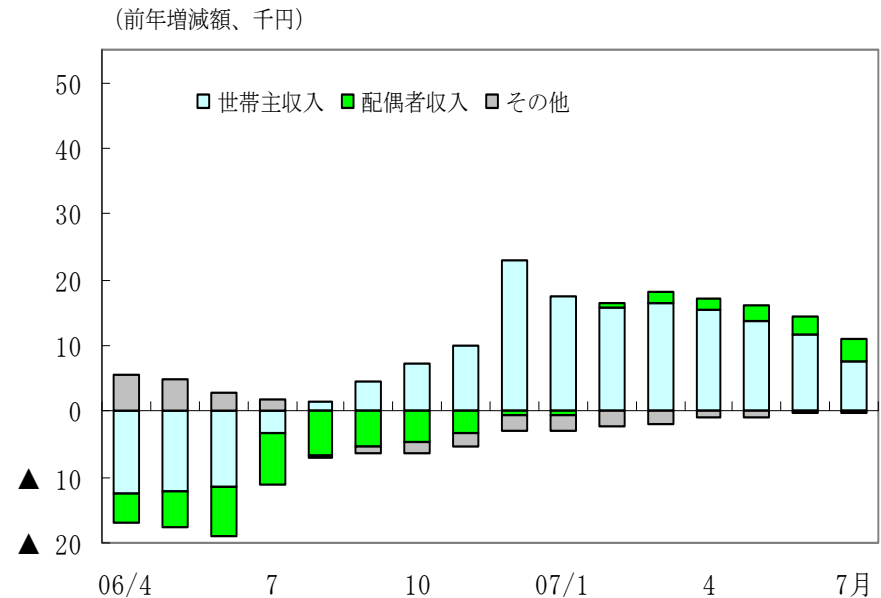
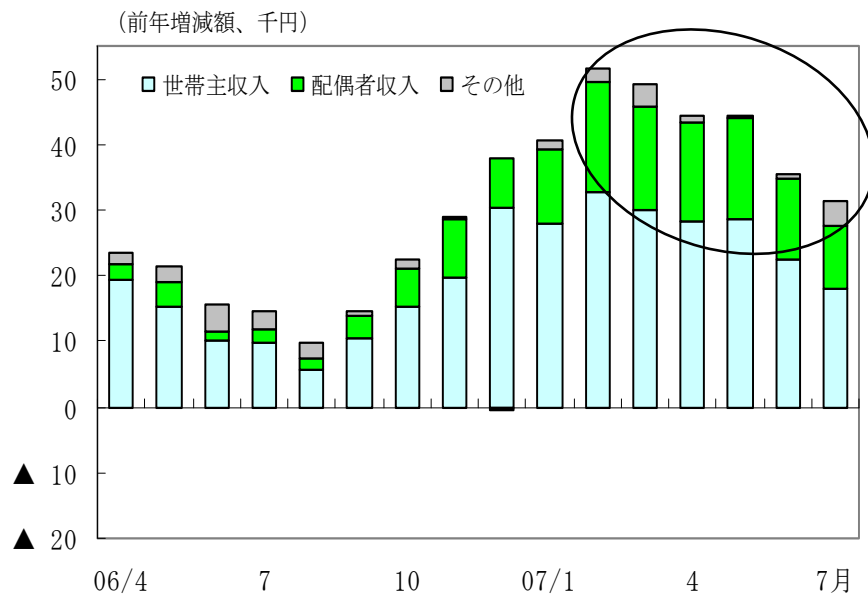


出所: 日本銀行那覇支店、全国百貨店協会、経済産業省

# 経常収入の前年比増減額の内訳

沖 縄

全 国

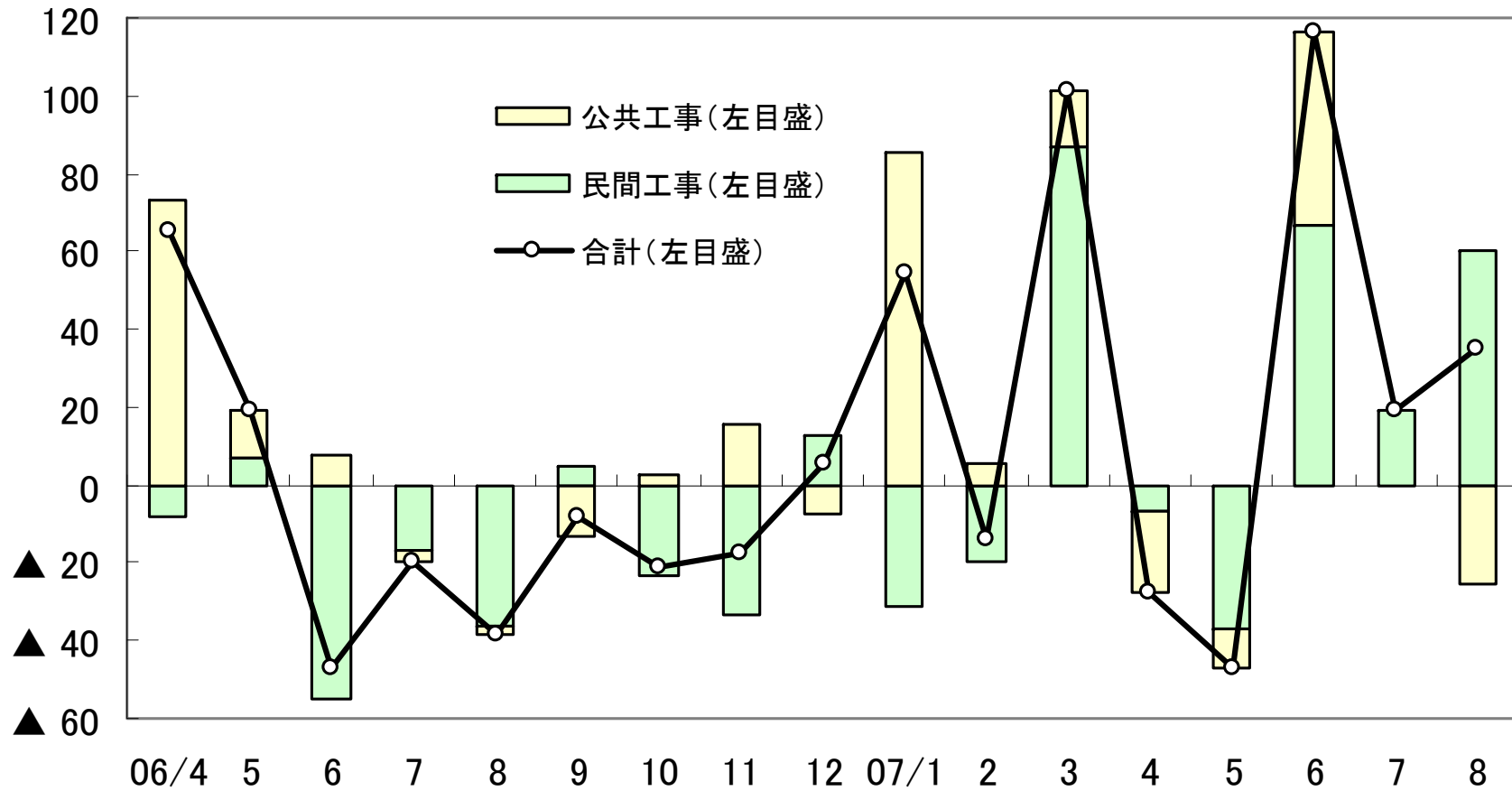


(注)家計調査ベース。経常収入は、実収入から特別収入(受贈金等一過性の非経常的な収入)を控除した収入額(6か月移動平均)。

(資料)総務省、沖縄県統計課

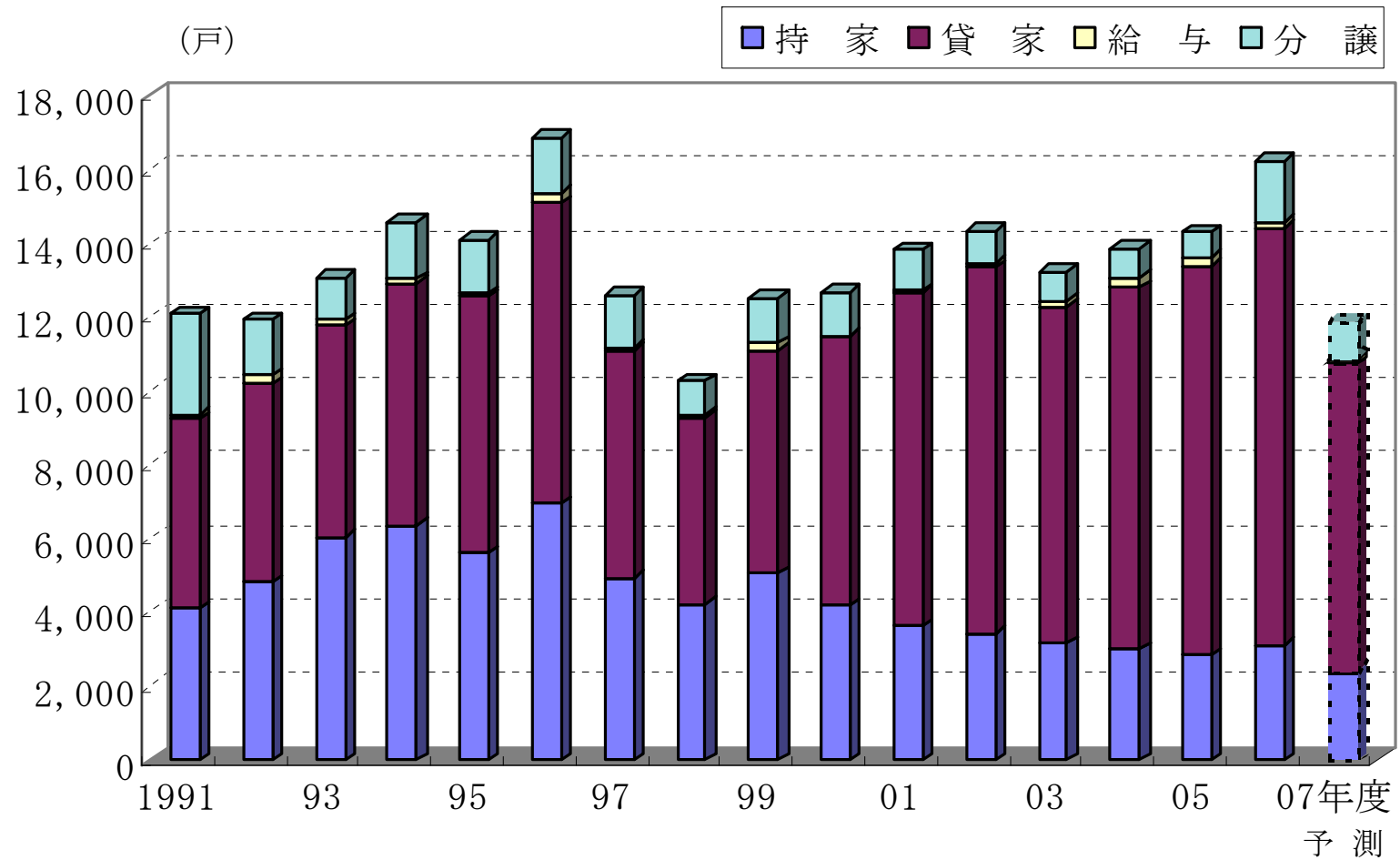
# 建設：民間工事が牽引役

(前年比、前年比寄与度、%)



(資料)国土交通省

# 新設住宅着工戸数：貸家が大幅増



(資料)国土交通省

# 県内事業所数・従業員数の推移

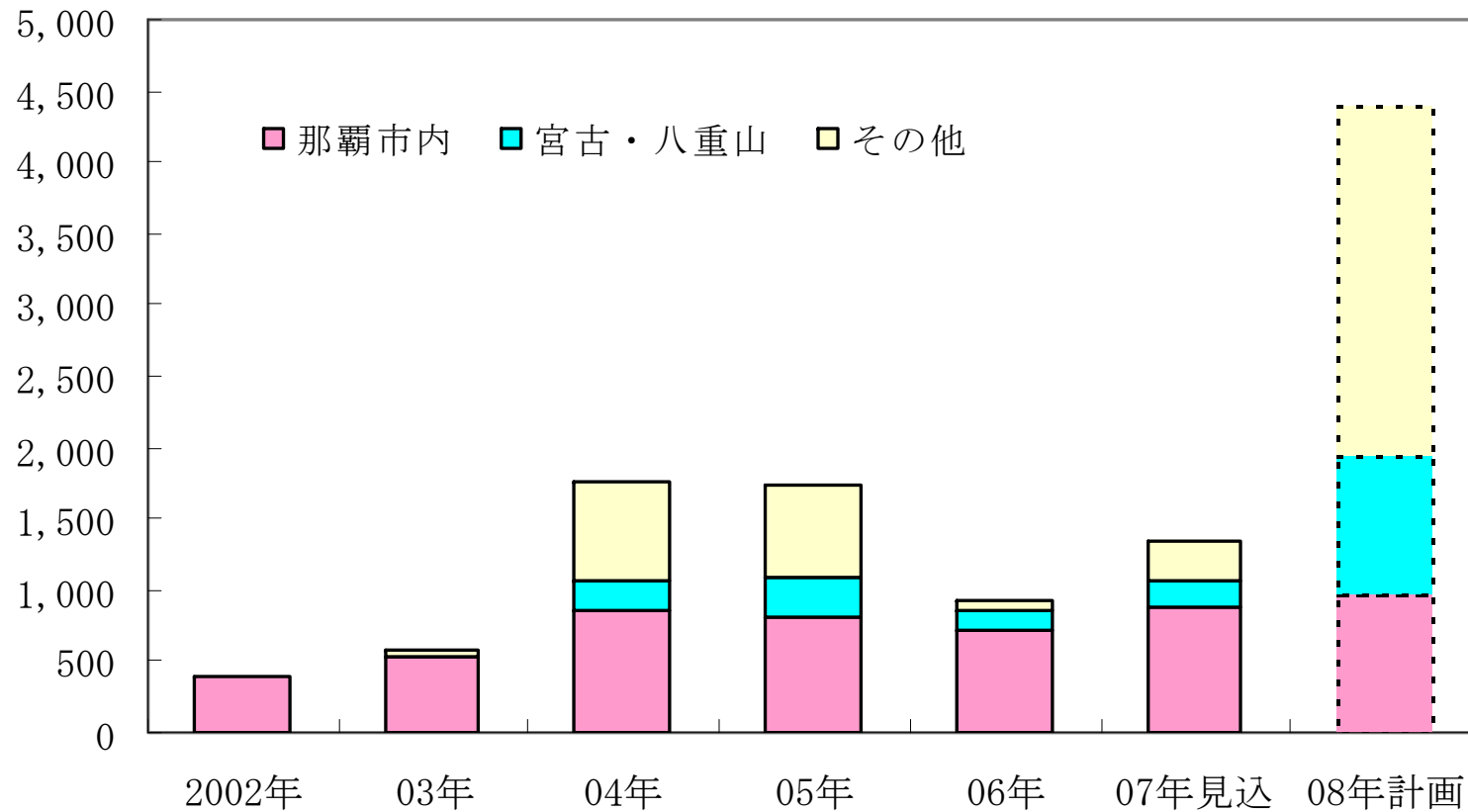
(%)

	事業所数 (先)			従業員数 (千人)		
	①01年	②06年	②/①	①01年	②06年	②/①
全 産 業	73,170	72,441	▲ 1.0	532.9	557.2	4.5
製 造 業	3,093	2,995	▲ 3.2	28.8	29.1	1.0
建 設 業	5,366	4,876	▲ 9.1	51.0	43.9	▲ 13.8
情 報 通 信 業	638	700	9.7	11.2	16.0	42.8
運 輸 業	1,624	1,513	▲ 6.8	26.5	26.9	1.6
卸 売 ・ 小 売 業	21,495	19,883	▲ 7.5	118.6	119.8	1.1
不 動 産 業	5,513	5,462	▲ 0.9	11.0	11.4	3.6
医 療 ・ 福 祉	3,122	3,834	22.8	53.8	68.1	26.7
飲 食 店	11,687	11,907	1.9	51.3	54.5	6.2
宿 泊 業	882	1,059	20.1	14.0	15.5	10.9

(資料)総務省

# 新設ホテルの客室数

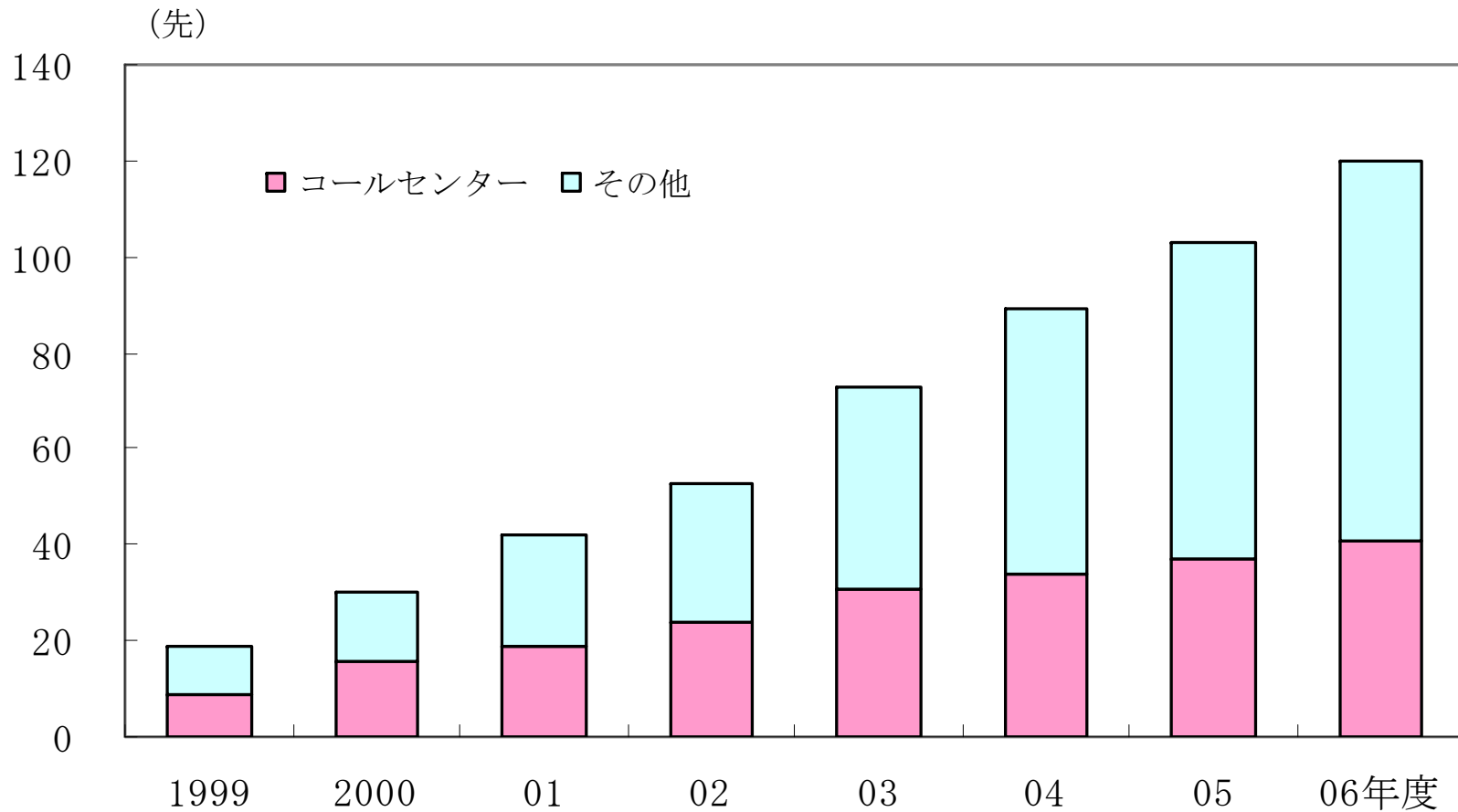
(室)



(注)「その他」は那覇市内と宮古・八重山以外の地域で、主な立地場所は名護市や恩納村。

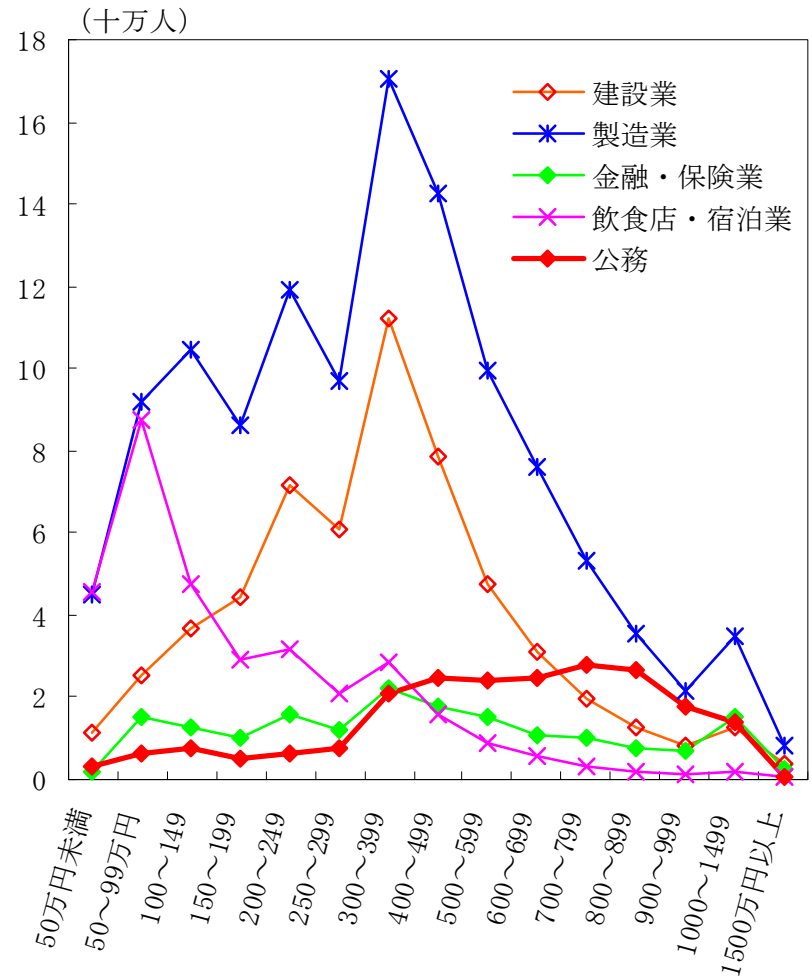
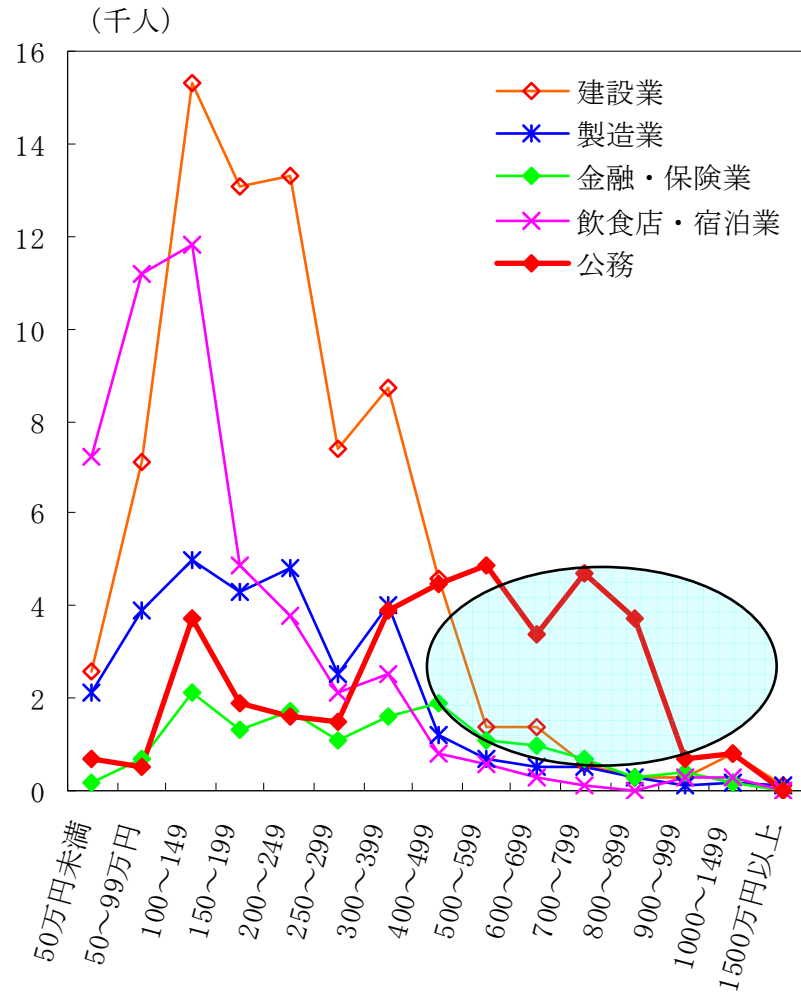
(資料)新聞報道等を日銀那覇支店で加工

# 県外からの情報通信関連企業 累計立地数



(資料)沖縄県

# 所得階級別・産業別有業者数 (左:沖繩、右:全国)



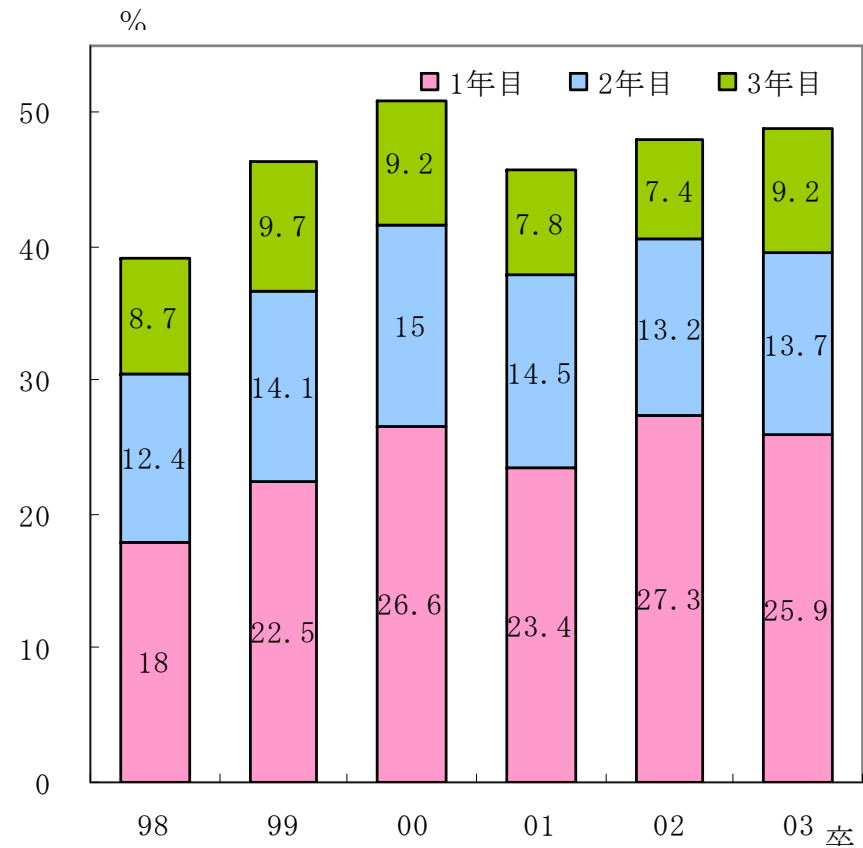
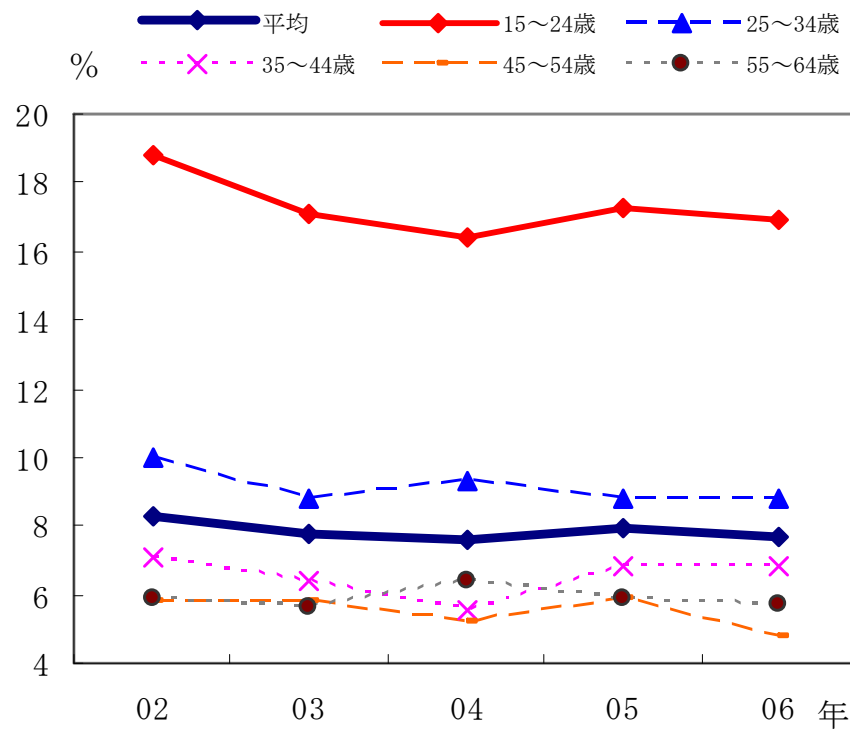
2007.11.19

沖縄開発公庫運営協議会

(資料)総務省:就業構造基本調査 16



# 沖縄県の年齢別失業率と大卒離職率



(資料)総務省、厚生労働省

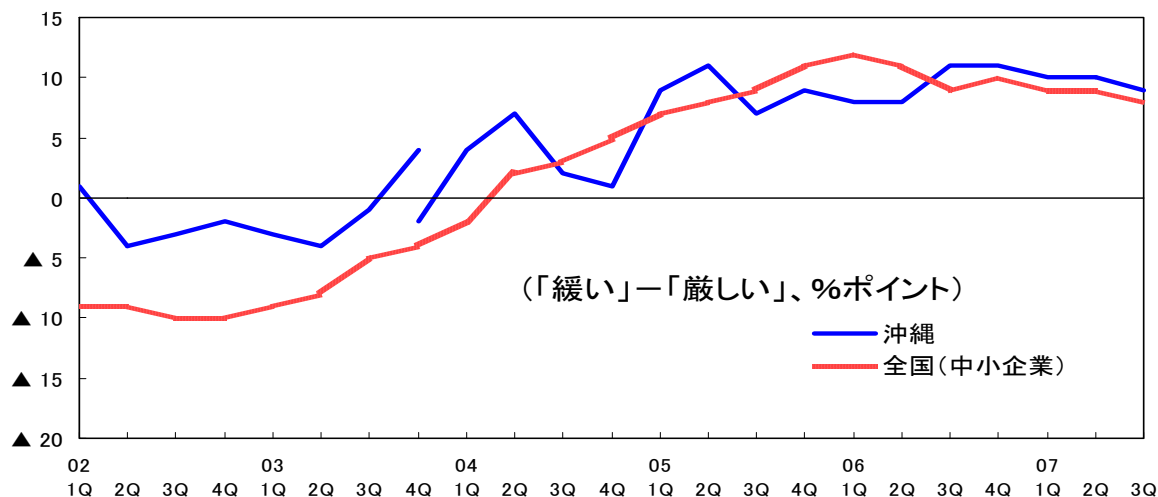
# 雇用判断D.I.も「不足」超に —建設関連の人手不足感が顕著

(%、%ポイント、「過剰」-「不足」)

	07/3月	6月	9月	6月比 変化幅	12月予測	9月比 変化幅
全産業	▲ 3	1	0	▲ 1	▲ 5	▲ 5
製造業	0	4	11	7	4	▲ 7
非製造業	▲ 5	1	▲ 3	▲ 4	▲ 8	▲ 5
<参考>全国 (全産業)	▲12	▲ 8	▲ 9	▲ 1	▲13	▲ 4

(資料)日本銀行短期経済観測調査

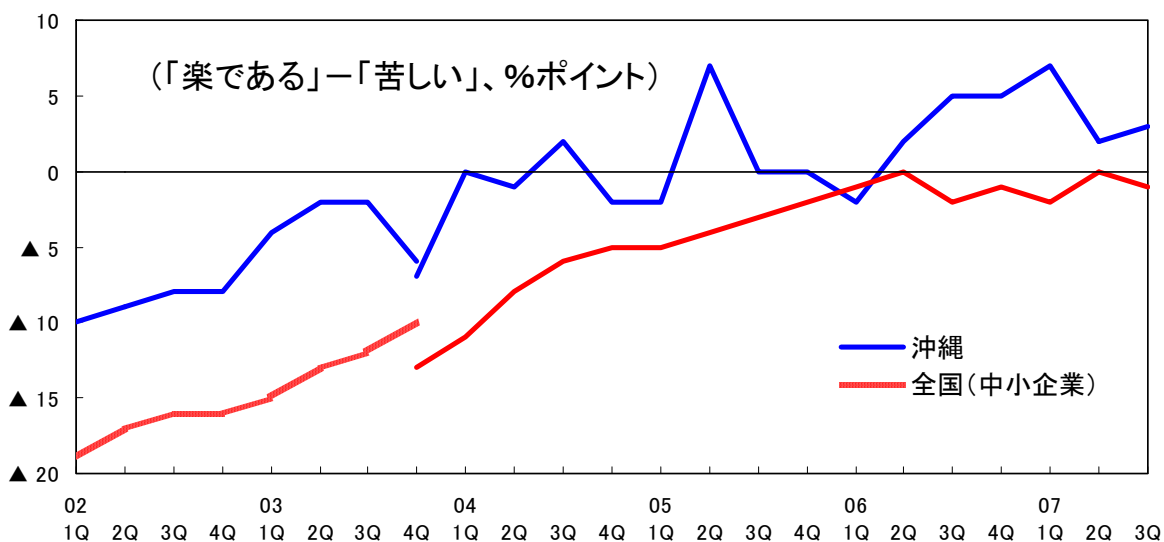
# 県内企業金融は緩和継続と判断



金融機関の貸出態度 D. I.

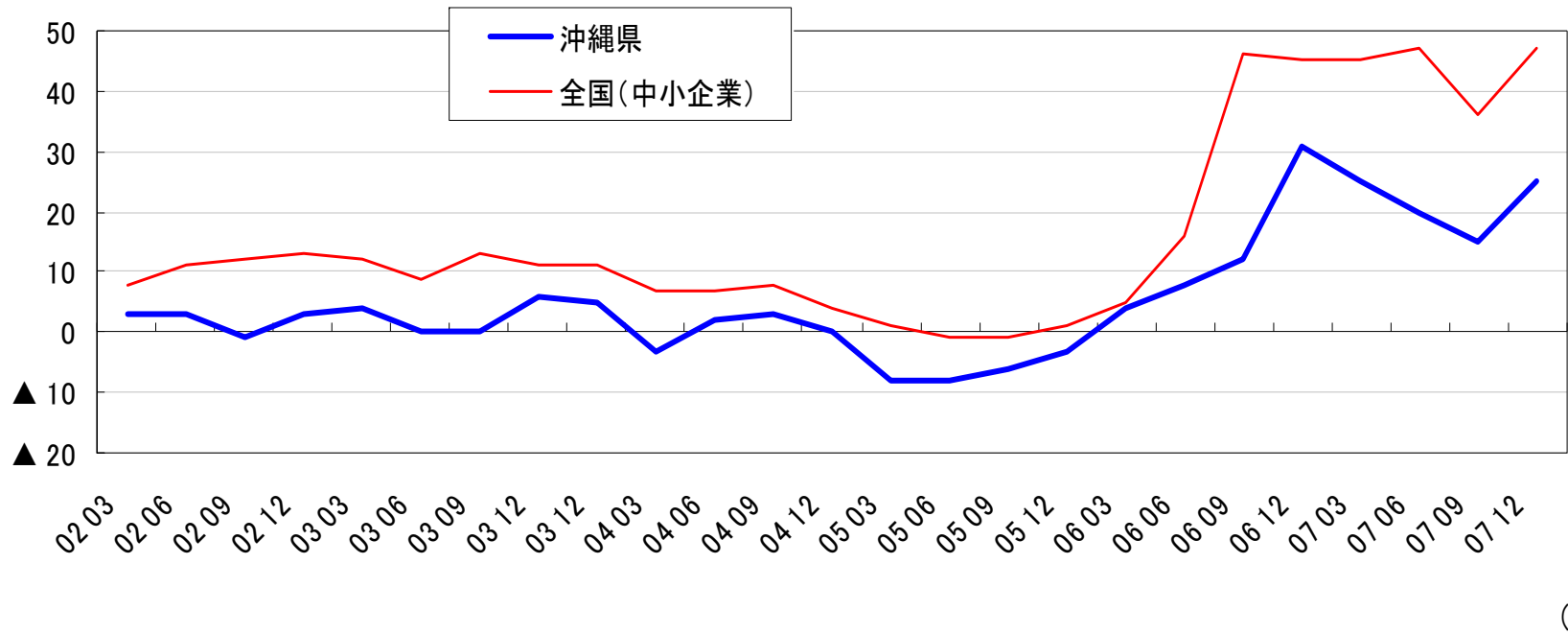
(資料)日本銀行短期経済観測調査

資金繰り判断 D. I.



# 企業の借入金利感は上昇を予測

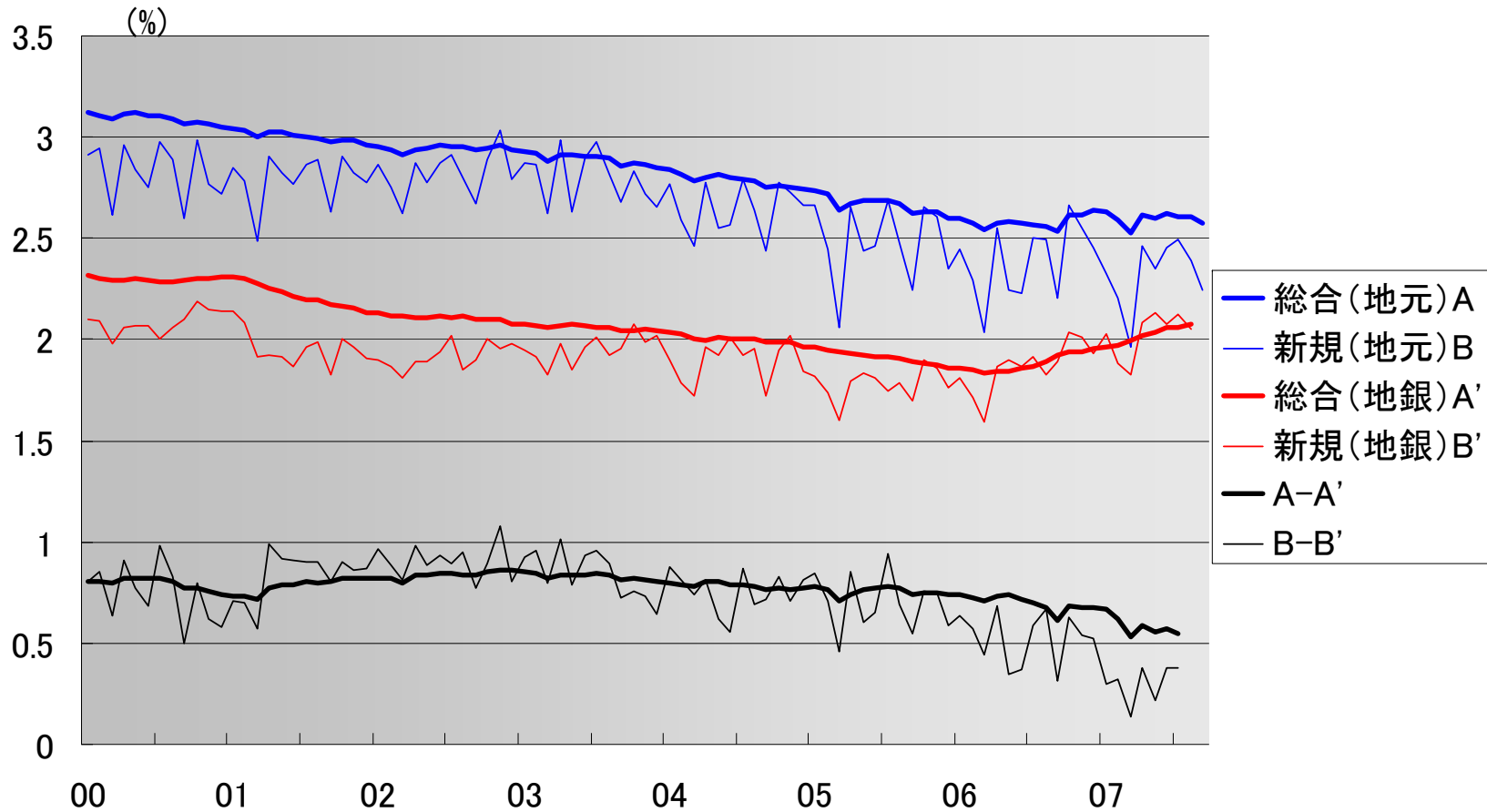
(「上昇」-「低下」、%ポイント)



(資料) 日本銀行短期経済観測調査

# 貸出約定平均金利

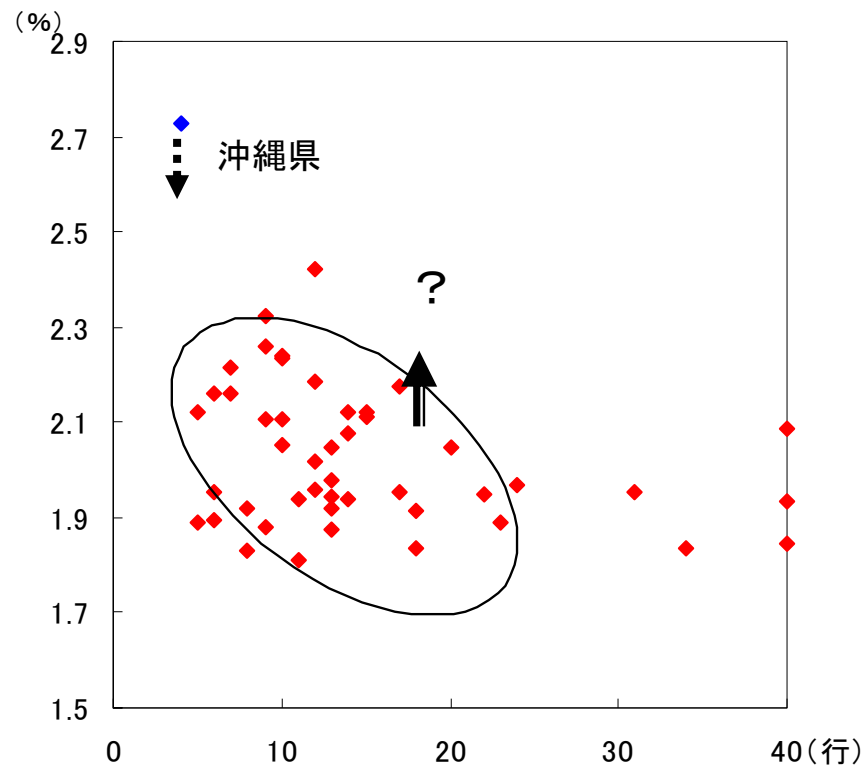
## —全国は反転上昇、沖縄は？



(資料)日本銀行

# 貸出金利回り

## 出店行数との関係 年初来の地域別推移



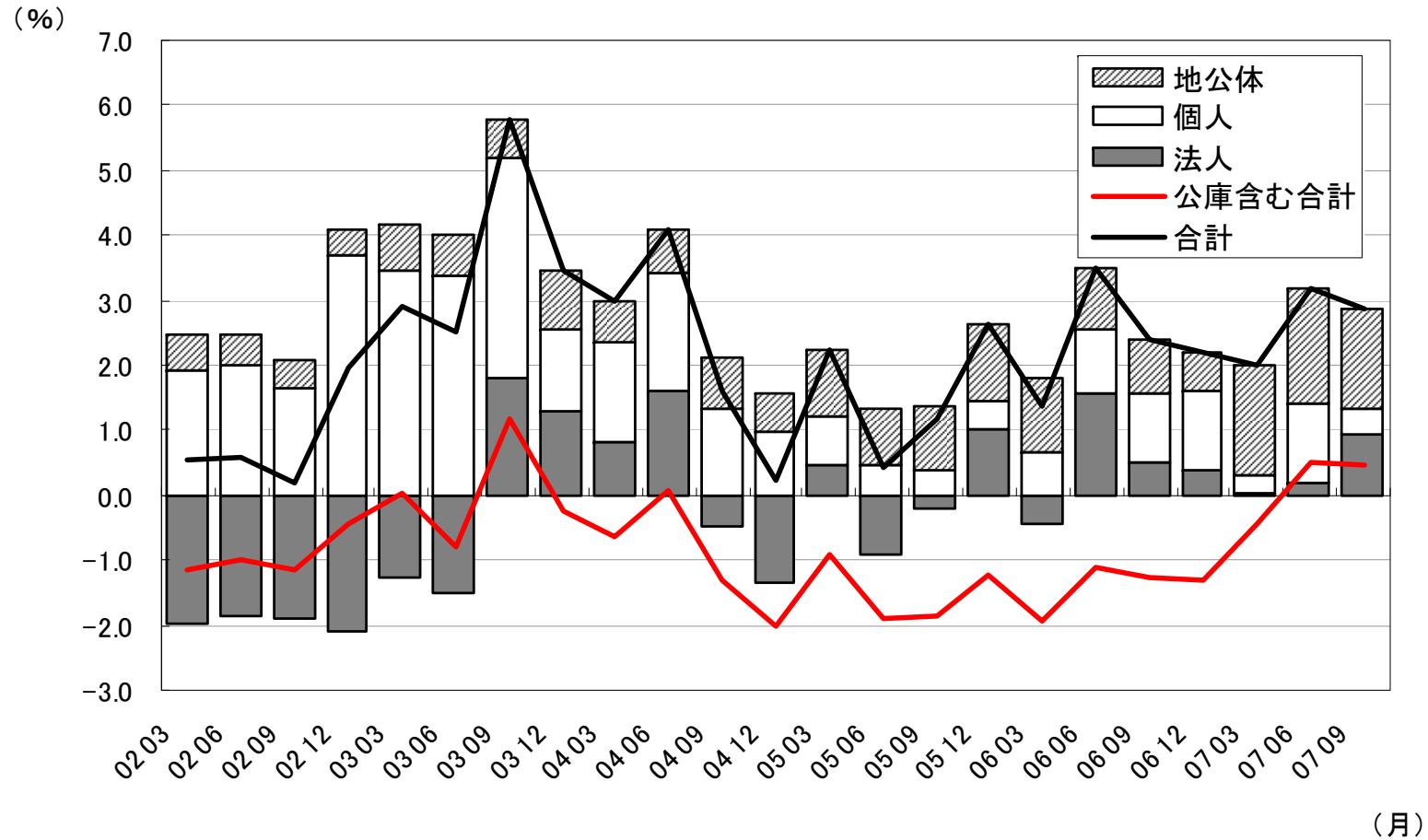
	07/1月 (ないし1-3月)	9月末 (ないし8月末)	差
北海道	2.131	2.235	0.104
東北	1.994	2.094	0.100
北陸	1.843	1.915	0.072
東海	1.863	1.949	0.086
関西	2.016	2.137	0.121
中国	2.012	2.043	0.031
四国	2.131	2.192	0.061
九州	2.153	2.221	0.068
<b>沖縄県</b>	<b>2.629</b>	<b>2.578</b>	<b>▲0.051</b>

各点は都道府県。貸出金利回りは各都道府県出店行(都銀、地銀、地銀Ⅱ)の貸出残高から算定した加重平均にて算出。データは05年度。

(資料) 日本銀行

# 地元行間の貸出は競争激化

正常債権流動化、不良債権流動化<売却>調整後ベース



(資料) 日本銀行那覇支店