

## 出席者資料

1. 新垣 幸子 様 提出資料 . . . . . P1
2. 鈴木 友一郎 様 提出資料 . . . . . P6
3. 平良 節子 様 提出資料 . . . . . P28
4. 知花 亜季乃 様 提出資料 . . . . . P33
5. 當眞 郁子 様 提出資料 . . . . . P44
6. 仲松 美智子 様 提出資料 . . . . . P52
7. 松本 啓太 様 提出資料 . . . . . P58
8. 山城 康代 様 提出資料 . . . . . P76
9. 與座 初美 様 提出資料 . . . . . P81
10. 梁 裕之 様 提出資料 . . . . . P90

# 1. 新垣 幸子 様 提出資料

## 島尻大臣との意見交換会（発言要旨）

### 1 公益社団法人 沖縄県青少年育成県民会議の概要

\*設立 昭和43年（1968年）1月

\*昭和59年（1984年）財団法人認可、

\*平成25年（2013年）公益社団法人へ移行

#### (1) 事業の目的

\*青少年及び青少年の健全育成に関する人材・組織の育成並びに支援

\*青少年の健全育成に係る情報の発信及び思想の普及・啓発

#### (2) 主な事業 ①青少年交流体験事業（別紙 沖縄タイムス寄稿参照）

（フレンドシップイン九州、鹿児島県青少年との交流事業等）

②少年の主張大会の実施及び全国大会への派遣

③毎月第3金曜日「少年を守る日」、第3日曜日「家庭の日」の普及啓発

\*「こども・若者育成支援強化月間」の推進（11月）

#### (3) 県内41市町村に「青少年育成市町村民会議」設置連携の強化

### 2 「滋賀の縁 創造実践センター」の取組み（平成26年9月発足）

#### (1) センターがめざすもの

①トータルサポートの福祉システム、 ②制度の充実と制度外サービスの取組み

③縁えにし・支えあいの県民運動（県、県社協、センター3者の認証システム）

\*民間福祉関係者が分野や立場を超えてつながり、福祉制度のはざままで支援の届きにくい人びとの声を聴き、地域とともに、社会につながっていない人々の縁を紡ぎなおし、地域で暮らすことを支えるしくみと実践を県下にくまなくつくっていく。

#### (2) 取り組み内容

①高齢者、障害者、こども等誰もがふれあう場「縁・共生の場」づくり

②「遊べる・学べる淡海子ども食堂」を各地に広げる

③福祉施設を利用した学校に行きたくない子どもや親の居場所づくり

④ひきこもりの人や家族へのサポート活動

⑤養護施設や里親から自立していく児童の支援

⑥医学的ケアの必要な障害者の入浴サービスの充実

### 3 京都府民生部青少年課「ユース・アシスト」(立ち直り支援チーム)

平成24年、京都府家庭支援総合センター設置。（児童相談所、婦人相談所、身体障害者更生相談所、知的障害者更生相談所を統合、+「非行少年立ち直り支援チーム」）

\*少年サポートセンター、ファミリーホームも同一建物内

警察・児童相談所等の関係機関から紹介された少年の立ち直り支援。

平成25年に府内全体をカバーすべく北部サテライト設置。

#### (1) 寄り添い型支援

・基本プログラム      ・体験活動プログラム      ・就学支援プログラム

・就労支援プログラム      ・家庭支援プログラム

#### (2) 民間、地域の支援体制

・京都府登録「職親」制度 127事業所（京都府ひきこもり相談チーム絆）

・学習ボランティア（大学生）の充実（支援コーディネーター、臨床心理士配置）

**社会福祉法人グロー ながはま こども食堂**

「こども食堂」は、地域の子どもや高齢者が安心して暮らすために、食の場をつくり、交流の場をつくり、地域の絆を深めるための取り組みです。食の場を通じて、子どもたちの成長を応援し、高齢者の生き生きとした暮らしを支えます。また、地域交流の場として、地域住民のつながりを深め、地域を元気にします。

【開催日時】毎月第3水曜日 午後4時30分～7時

【会場】老人ホームながはま 地域交流スペース

【主催】社会福祉法人グロー

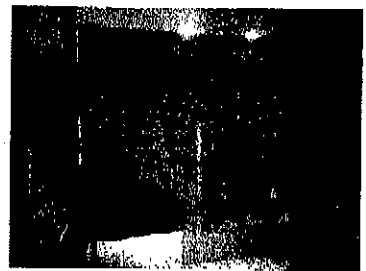
【対象】地域(神田地区)の子ども

【定員】子ども15名、スタッフとボランティア10名

【料金】200円(子どもは手伝って無料に)

TEL: 0740-432-9000 FAX: 0740-432-9000

- 8月19日スタート。毎月第3水曜日開催
- 午後4時30分～7時
- 会場:老人ホームながはま 地域交流スペース
- 社会福祉法人グロー主催
- 地域(神田地区)の子ども
- 子ども15名、スタッフとボランティア10名
- 200円(子どもは手伝って無料に)



**栗東市社協 ゆうあいこどもカレー★食堂**

地域の絆を深め、子どもや高齢者が安心して暮らすために、食の場をつくり、交流の場をつくり、地域の絆を深めるための取り組みです。食の場を通じて、子どもたちの成長を応援し、高齢者の生き生きとした暮らしを支えます。また、地域交流の場として、地域住民のつながりを深め、地域を元気にします。

【開催日時】毎月第4金曜日 午後6時30分～7時30分

【会場】ゆうあいの家

【主催】栗東市社会福祉協議会

【対象】治田西学区に住む子ども、子どもと一緒に保護者

【申し込み】不要

【定員】子ども約60名、スタッフとボランティア15名

【料金】200円(子どもは手伝って無料に)

TEL: 564-5100 FAX: 564-6100

- 8月28日スタート。毎月第4金曜日開催
- 午後6時30分～7時30分
- 会場:ゆうあいの家
- 栗東市社会福祉協議会主催
- 治田西学区に住む子ども、子どもと一緒に保護者
- 申し込み不要
- 子ども約60名、スタッフとボランティア15名
- 200円(子どもは手伝って無料に)



**NPO法人スペースウィン 地域交流スペース かりん**

みんなが食べるにやがやが食堂。一緒に楽しむ遊ぼう屋。相談・談話・おしゃべり自由です。

【開催日時】毎月第2・4金曜日 午後4時30分～8時00分

【会場】喫茶かりん(スペースウィン)

【主催】NPO法人スペースウィン

【対象】守山南学区に住む子ども、大人

【定員】子ども5名、スタッフとボランティア5名

【料金】子ども200円、大人500円

TEL: 210-2640 FAX: 210-2150

- 9月11日スタート。毎月第2・4金曜日開催
- 午後4時30分～8時00分
- 会場:喫茶かりん(スペースウィン)
- NPO法人スペースウィン主催
- 守山南学区に住む子ども、大人
- 子ども5名、スタッフとボランティア5名
- 子ども200円、大人500円



滋賀の縁創造実践センター リーディングプロジェクト

# 遊べる・学べる淡海子ども食堂 推進事業

子ども食堂の実施状況(平成27年11月2日現在)

## NPO法人CASN 情熱みんなの食堂



5/10:30~13:30  
石山商店街  
5/2(土) 5人くらゐ  
OPEN!!

対象: 小学生1年生~6年生  
定員: 30名 (定員超過はキャンセル)  
申込: 申込書(お名前・住所・年齢・性別)をCASNへ送付してください。  
CASN: 滋賀県彦根市大津町1-1-101 (電話: 0749-24-1111)

- 7月、8月に1回ずつ開催。以降は月1回の開催
- 会場: 商店街のコミュニティスペース
- 商店街、民協、社協、龍谷大学ゼミのメンバーで実行委員会
- 生活福祉課、子ども家庭課等が呼びかけ
- 子ども5名、ボランティア5名
- 無料



## 平野学区母子福祉のぞみ会 子ども食堂平野学区のぞみ



～みんなでわいわいクッキング～

月 日 ( )

場 所: 平野市民センター  
持参物: 箸、お茶  
参加費: 0円  
定員: ひとり参加可  
申込み: 要  
お問い合わせ: 平野学区母子福祉のぞみ会 / 電話: 076-8837



みんなと一緒に  
たのしいぞ～

みんなでいるのがにチャレンジ!!  
料理 宿題 洗濯  
ご参加者様お待ちしております。



- 夏休み中は月2回開催。以降は月1回の開催
- 会場: 平野市民センター
- 平野学区母子福祉のぞみ会主催(市社協共催)
- ひとり親家庭の子どもを中心に誘い掛け
- 子ども15名、ボランティア5名
- 無料
- 調理実習方式

## 老いも若きも おいわか子ども食堂「おいで屋」



7/28 (水) 10時~15時  
8/4 (火) 持参物: 箸・お茶  
8/20 (木) 申込み: 7/21(水)までに、おいわかまで 076-8837

みんなでごはんを食べよう! 大盛りでもOK!  
子どもは、お手厚いすれば無料だよ～  
もちろん! 大人の参加も大歓迎!  
夏休みの期間に専らチャレンジしちゃうぞ!  
当日は、お楽しみイベントも盛りだくさん!

- 夏休み中に3回開催。今後も定期開催予定
- 会場: 老いも若きも
- 老いも若きも主催
- 特にしんどさを抱える子どもに誘いかけ。学校、児童館、行政と連携
- 子どもや高齢者10名、ボランティア10名
- 250円(子どもは手伝って無料に)

