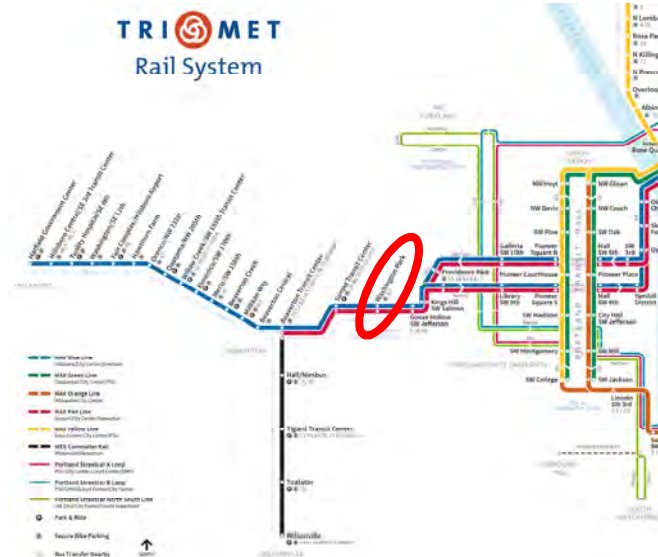


#### ④. 観光・集客施設等アクセス駅

##### A. Washington Park 駅(ポートランド)

ポートランドダウンタウンの西側に広がる高台の入り口に位置する Washington Park への最寄駅。駅周辺にはオレゴン動物園、こども博物館、世界森林センターなどが徒歩圏内に集積している。



出典：TRIMET <<https://trimet.org/maps/>>

図 TRIMET 路線図



© OpenStreetMap contributors

図 Washington Park 駅周辺施設

## B. Production Way/University 駅(バンクーバー)

バンクーバー市街東側のバーナビー市には、バンクーバー湾に接するバーナビー山自然保護区およびサイモンフレイザー大学が立地する。市街からは Millennium Line の Production Way/University 駅からバスに乗り換えて1時間程度で移動できる。

バーナビー山は標高 300m 程度であり、天気良ければバンクーバー市街を一望できる。そのため、バンクーバー市民を含め、気軽にハイキングを楽しめる観光スポットとして親しまれている。



出典：SkyTrain<[http://infomaps.translink.ca/System\\_Maps/skytrain\\_bline\\_seabus\\_map.pdf](http://infomaps.translink.ca/System_Maps/skytrain_bline_seabus_map.pdf)>

図 SkyTrain 路線図



© OpenStreetMap contributors

図 Production Way/University 駅とバーナビー山周辺

### (3) 沖縄本島における適用性

ここでは、(2)で整理した駅の分類ごとに、沖縄本島において適用性が高い地域を整理する。

#### ①. 都心部中心駅

都心中心部として、官公庁やオフィス、デパート、ホテル等が集積し、周辺部へのアクセスや都心内の回遊など多様な交通手段が結節する駅であり、沖縄本島では那覇市内の中心部エリアが想定される。

#### ②. 都心外延部駅

都心外延部に立地し、鉄軌道の利用促進や都心部への流入抑制のための大規模なパークアンドライド駐車場やフィーダーバスが接続し、パーク&ライド用駐車場としての活用も視野に入れたショッピングモール等が立地するエリアとして、沖縄本島では浦添市や宜野湾市、豊見城市などが想定される。

#### ③. 郊外地域中心駅

都心の生活圏に含まれる自治体の中心駅として、駅周辺に市役所や図書館・市民ホール・公園などの公共公益施設、大学、商業施設などが立地し、周辺住民等がアクセスするためのバスや駐輪場等を備えるエリアとして、沖縄本島では宜野湾市や沖縄市、うるま市、名護市、糸満市などが想定される。

#### ④. 観光・集客施設等アクセス駅

駅周辺及び周辺に観光施設や公園、大学等を立地させ、観光やレジャー、業務等における公共交通利用を促進する駅として、沖縄本島では北部に位置する名護市、恩納村などが想定される。

表 駅分類ごとの沖縄本島において適用性が高いと考えられる地域

駅分類	周辺土地利用	交通結節機能	沖縄本島において適用性が高いと考えられる地域
① 都心部中心駅	官公庁、オフィス、デパート、ホテル等	鉄軌道相互 バス コミュニティサイクル	那覇市中心部
② 都心外延部駅	ショッピングモール	フィーダーバス 自動車（パーク&ライド）	浦添市、宜野湾市、豊見城市など
③ 郊外地域中心駅	公共公益施設、商業施設、大学等	鉄軌道相互 バス 自転車（駐輪場）	宜野湾市、沖縄市、うるま市、名護市、糸満市など
④ 観光・集客施設等アクセス駅	観光施設、公園、大学等	バス	名護市、恩納村など

## 5.2.3 パーク&ライドに関する検討

### (1) 平成 27 年度調査のレビュー

平成 27 年度調査では、既存文献を参考に利用可能性や実現可能性が高い条件\*を設定し、条件に合うと考えられる駅として「名護駅」及び「普天間飛行場駅」を対象にケーススタディを実施した。

パーク&ライドによる需要喚起効果を県民需要予測モデルを活用して推計した結果、例えば、駐車場料金が1ヶ月3,000円のケースでは、鉄軌道利用需要が名護駅では約3%、普天間飛行場駅では約7%増加すると見込まれた。

一方、駅周辺の土地および駐車場建設費用や駐車場の維持管理費の確保、フィーダーバスとの適切な役割分担の検討といった課題もあることが確認された。

\*：パーク&ライドの利用可能性や実現可能性が高い条件として、①那覇市中心部に対して自動車直行よりもパーク&ライドの所要時間が短いこと、②幹線道路と駅が近接していること、③パーク&ライドの利用可能性が高いエリアの人口が多いこと、④駅付近に一定規模の駐車場用地の確保が可能と推測されること、を設定した。

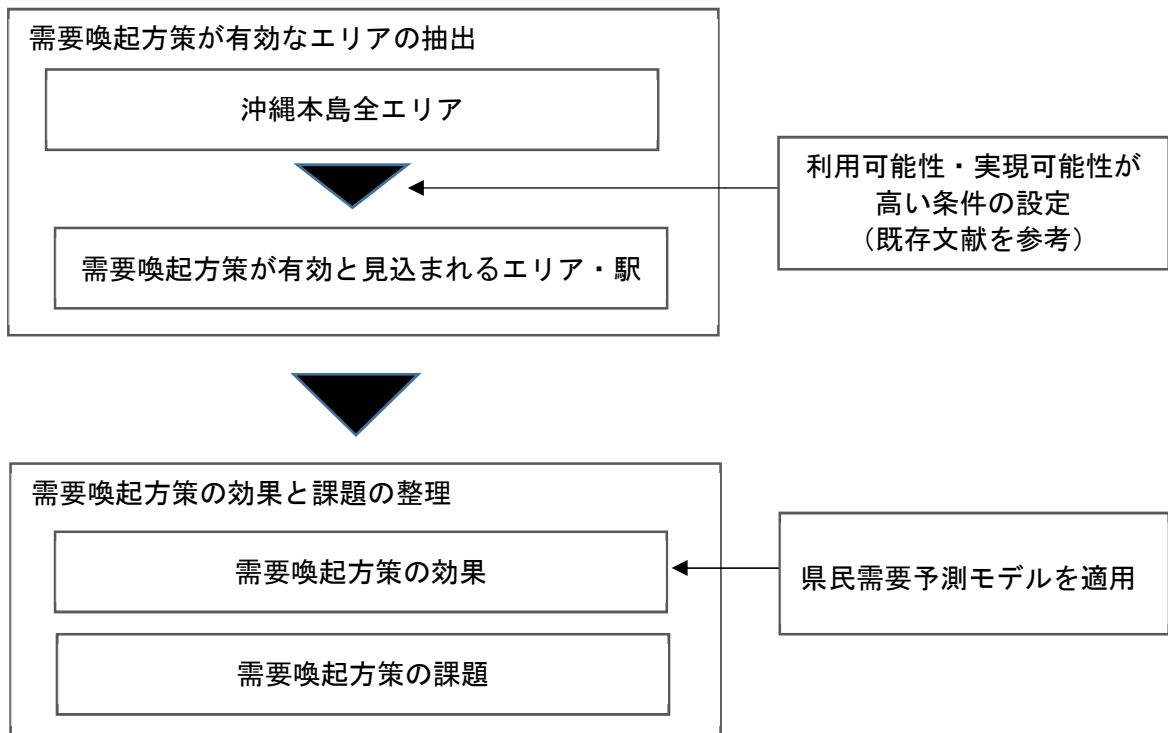


図 「パーク&ライド駐車場」の有効なエリア・駅抽出及び効果と課題の整理フロー

表 パーク&ライドによる需要喚起効果

	パーク&ライドなし 鉄軌道利用者 (人/日:往復) ①	パーク&ライドあり【パターンA】 (料金:定期1ヵ月3,000円、1回利用150円)			パーク&ライドあり【パターンB】 (料金:定期1ヵ月5,000円、1回利用250円)		
		鉄軌道利用者 (人/日:往復) ②	需要喚起効果		鉄軌道利用者 (人/日:往復) ③	需要喚起効果	
			増加量 ②-①	増加率 ②/①		増加量 ③-①	増加率 ③/①
名護駅	2,110	2,168	58	1.03	2,154	44	1.02
普天間飛行場駅	4,574	4,872	298	1.07	4,762	188	1.04

注1) 県民関係の需要のみ記載(県外来訪者を除く)

注2) 鉄道ケース2(うるま・国道330号+空港接続線)で実施

## (2) 今年度の検討方針

平成 27 年度の検討では、パーク＆ライドの実現可能性も踏まえ、有料かつ利用可能駅を 2 駅（名護、普天間）としてケーススタディを行った。

ただし、国内外のパーク＆ライド事例では、行政支援や商業施設との連携等により、無料での実施や、新たな用地確保が難しい駅においても実施されている。

以上を踏まえ、今年度検討では、パーク＆ライドによる需要喚起の潜在需要（ポテンシャル）を把握する観点から、無料の場合及び、利用可能駅を拡大した場合の検討を行う。

## (3) 今年度の検討内容

### 1) 検討ケース

上記の方針を踏まえ、下表の通り検討ケースを設定する。

料金については、有料に加えて無料のケースを設定する。

対象駅については、平成 27 年度検討において抽出された 2 駅（名護駅、普天間飛行場）のケースに加え、利用可能性が高い（那覇市中心部に対して自動車直行よりもパーク＆ライドの所要時間が短い、かつ幹線道路に近接している駅）7 駅を加えた 9 駅のケースを設定する。

※有料のケースは沖縄モノレールの利用実績等を踏まえて設定

※需要予測モデルに適用する際に必要な 1 回利用の料金は、1 ヶ月の平日日数が約 20 日であることを踏まえ、1 ヶ月定期の 20 分の 1 と設定。

表 パーク＆ライドによる需要喚起効果の検討ケース一覧表

ケース	対象駅	料金		
		パターンA	パターンB	
2駅・有料	名護、普天間飛行場	パターンA	定期1ヶ月3,000円、1回利用150円	H27調査 実施済み
		パターンB	定期1ヶ月5,000円、1回利用250円	
2駅・無料	名護、普天間飛行場	無料	-	今年度 実施予定
9駅・無料	名護、喜瀬、恩納、石川、うるま 具志川、コザ十字路、胡屋十字 路、ライカム、普天間飛行場		-	

### 2) 需要喚起効果の把握方法

「パーク＆ライド利用可の場合（ケース①）」、「パーク＆ライド利用不可の場合（ケース②）」の場合それぞれの需要予測を行い、ケース①と②の差分をパーク＆ライドによる需要喚起効果として推計する。

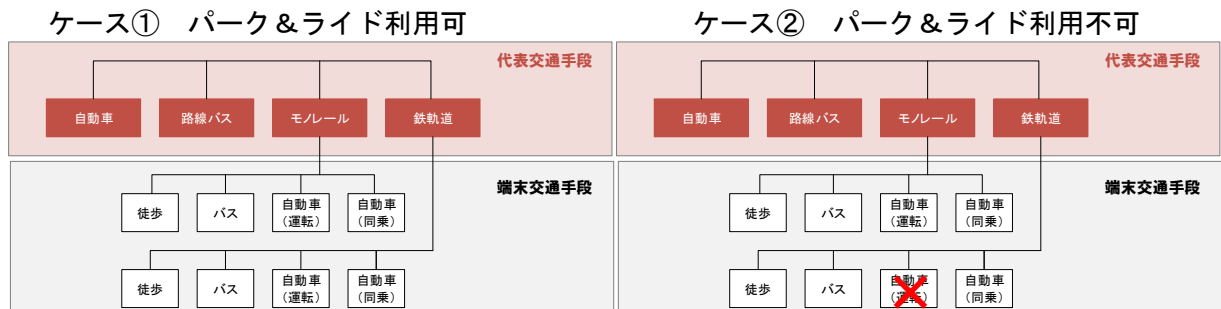


図 パーク＆ライド効果計測のための県民需要予測モデルの適用方法

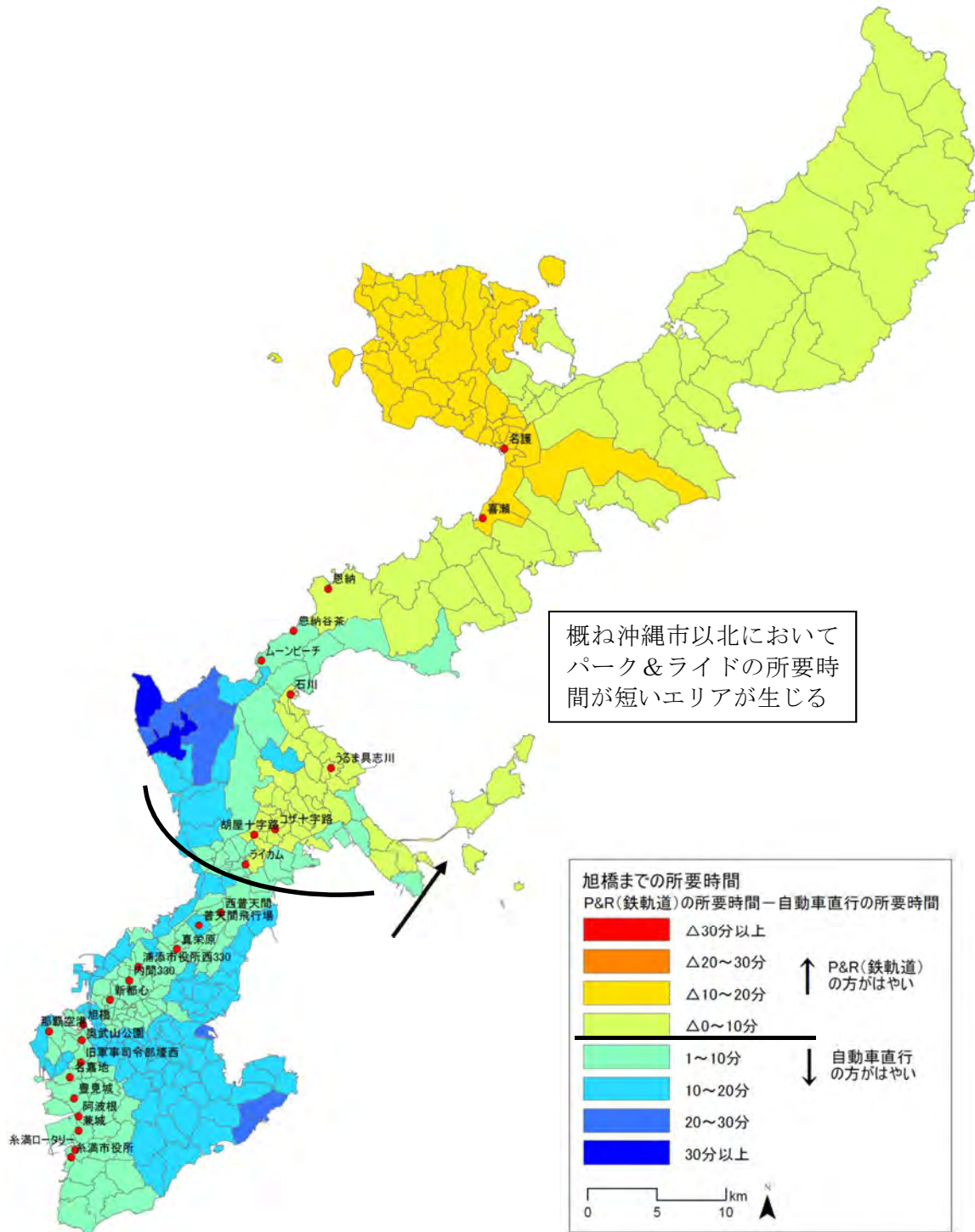
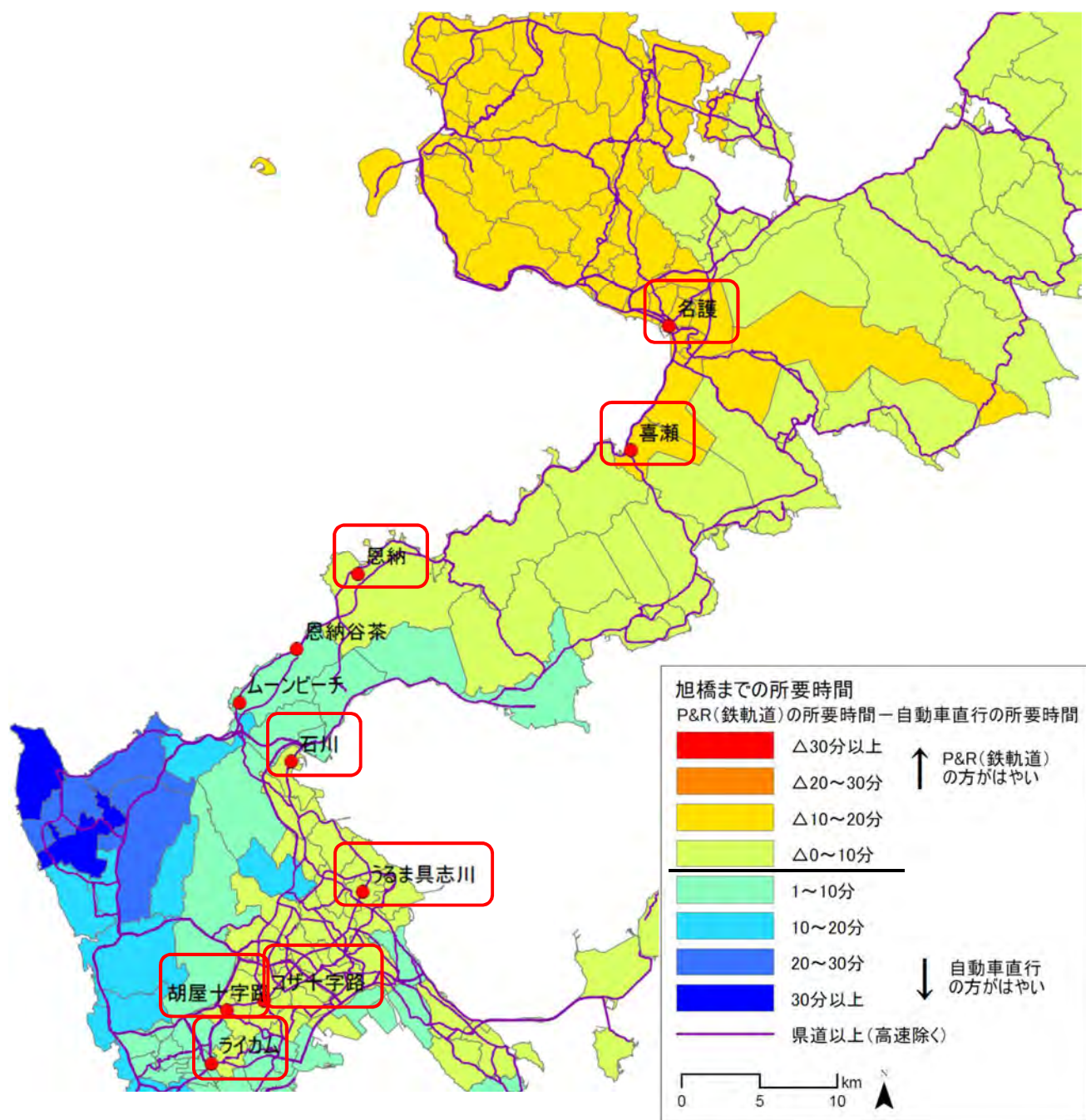


図 那覇市中心部に対して自動車直行よりパーク&ライドの所要時間が短いエリア

出典：平成27年度沖縄における鉄軌道をはじめとする新たな公共交通システム導入課題詳細調査



**図 那覇市中心部に対して自動車直行よりパーク&ライドの所要時間が短いエリアにおいて幹線道路に近接している駅**

出典：平成 27 年度沖縄における鉄軌道をはじめとする新たな公共交通システム導入課題詳細調査

### 3) 需要喚起効果の推計結果

各ケースの需要喚起効果の推計結果を下表に示す。

「2駅・無料」のケースでは、約950人/日・往復、「9駅・無料」のケースでは約3,700人/日・往復の需要喚起効果が生じると見込まれる。

表 需要喚起効果の推計結果

ケース		パーク&ライドなし	パーク&ライドあり		
		鉄軌道利用者 (人/日:往復) ①	鉄軌道利用者 (人/日:往復) ②	需要喚起効果	
				増加量 ②-①	増加率 ②/①
2駅・ 無料	全線	82,704	83,652	948	1.01
	名護駅	2,110	2,220	110	1.05
	普天間飛行場駅	4,574	5,412	838	1.18
9駅・ 無料	全線	82,704	86,444	3,740	1.05
	名護駅	2,110	2,220	110	1.05
	喜瀬駅	124	280	156	2.26
	恩納駅	82	176	94	2.15
	石川駅	937	1,103	166	1.18
	うるま具志川駅	892	1,014	122	1.14
	コザ十字路駅	2,588	3,020	432	1.17
	胡屋十字路駅	1,560	1,800	240	1.15
	ライカム駅	1,965	2,287	322	1.16
	普天間飛行場駅	4,574	5,412	838	1.18

注1) 県民関係の需要のみ記載（県外来訪者を除く）

注2) 鉄道ケース2（うるま・国道330号+空港接続線）で実施。