

十一月十日(金)駐屯地會報事項
一 駐屯地内ノ各隊ノ警備ノ爲メ十一月十日ノ夜ニ
一 駐屯地内ノ各隊ノ警備ノ爲メ十一月十日ノ夜ニ
一 駐屯地内ノ各隊ノ警備ノ爲メ十一月十日ノ夜ニ

十一月十日(金)駐屯地會報事項
一 駐屯地内ノ各隊ノ警備ノ爲メ十一月十日ノ夜ニ
一 駐屯地内ノ各隊ノ警備ノ爲メ十一月十日ノ夜ニ
一 駐屯地内ノ各隊ノ警備ノ爲メ十一月十日ノ夜ニ



十一月十日(金)駐屯地會報事項
於 右 記

一 軍司令部十一月十日津嘉山(首尾)ノ警備ノ爲メ十一月十日ノ夜ニ
一 軍司令部十一月十日津嘉山(首尾)ノ警備ノ爲メ十一月十日ノ夜ニ

一 各隊ニ於テノ創意ヲ天代用出シテ以テ警備ノ爲メ十一月十日ノ夜ニ
一 各隊ニ於テノ創意ヲ天代用出シテ以テ警備ノ爲メ十一月十日ノ夜ニ

四島尻方面ニ於テ軍需品ノ安難頻繁ナリ各地區隊ニ於テ警察署長村長
四島尻方面ニ於テ軍需品ノ安難頻繁ナリ各地區隊ニ於テ警察署長村長

軍需品ノ積貯ニ當リ各隊ニ於テ監視ノ方法積載ノ法ヲ十分ニ示スル様
軍需品ノ積貯ニ當リ各隊ニ於テ監視ノ方法積載ノ法ヲ十分ニ示スル様

此等ノ積貯ニ當リ各隊ニ於テ監視ノ方法積載ノ法ヲ十分ニ示スル様
此等ノ積貯ニ當リ各隊ニ於テ監視ノ方法積載ノ法ヲ十分ニ示スル様

坐車の物經理室ヲ終了購入レ探奪的行爲ヲ避ケラレ度

二自動車燃料使用ノ節約ニ徹底スル様

軍ヨリ、自動車燃料補給ハ尔後ナク見込セル故久々隊節用ニ努メテ可ルコト

ニ自動車ヲ出スガ如キコトナク様 勉メテ便乗スル様

六自動車事故ニ件アリ

自動便車ニ荷物ヲ満載セル場合ニ特ニ北方人ヲ同乗セシメザル様

七木材搬出人夫ノ事故

木材搬出ノ多ク馬車運載セル際木材ヲ腹部ヲ打チ 腸出血ノ多ク受傷致シ

ニ死セリ、木材搬出時特ニ注意セシレ度

八通信於ケル未檢閲ノ投函益々増加シツ、アリ

六名ノ處罰者ヲ出セリ、果シテ責任者ノ指導徹底シテ今後ハ其責任者迄處罰セラル、故責任ヲ以テ指導監督セラル、様

衛生關係ニ就テ 賀來軍医大尉

一高麗ノ赤藪間生水ヲ飲用スルハ當然ナルニ平素ハ出来得ル丈煮沸シテ飲用スル様

指導セシレ度 工兵隊ニ未刷取カ建シテ一在出セリ

天野副士官

二遊樂將校ノ報告ハ具体的ニ記載スル様

三軍紀風紀ノ刷新ニ関シハ將校全員ノ積極的ニ関心ニ持テ自隊ノ者ヨリ論テト自隊

外者ヨリ非否ヲ認メタル場合現場ニテ教育指導ヲセラル、共ニ速ニ所属隊或旅團ニ

報告セラレ度

二十月ヨリ以降其旅營養ヲ多ク出張者ハ必ズ旅行券ヲ所持セシメラレ度旅行券ヲ以テ名

護ニ於テ旅團其他ハ兵站軍隊ノ駐セル處ニテハ最寄部隊ニ連絡宿泊券ノ交

附テ又軍隊營養ヲ受ル如クセラレ度

四地方人居ル前テ旅團長閣下トテ言葉ヲ使用セズ、今後兵團長閣下ニ部隊長閣下

トテ様指導セラレ度

獸医關係ニ就テ

獸医少尉

一球筆等ニ部隊附近ノ地ヲ馬ノ糞ニ破傷風ニ至疾病アリテ各隊長於テ馬傳染病ハ

特ニ注意セシレ度

八左記、地味、事、務、開、始、セ、リ

那覇市坪屋町一六番地(女子師範表)電信省七番那覇三六番
那覇憲兵隊

貨物廠軍需品盗難が非違多々各部隊ハ野積細部ヲ良クニ様又家屋六確實
ニテ緝メテ様 地方人ノテテ隊同志デヤツテ居ルモノ多シ

旅團合報

内田少佐ヨリ

各部隊表ヨリ、普、其、意、見、野、場、ノ、件、通、牒、アリ、近、テ、印、刷、配、布、ス
軍紀風紀ニ関スル事項

(1)炊事ノ女子傭人ノ軍紀風紀ニ就テ充分注意ト事 中隊以下ノ炊事ニ於テハ
夜ル可ク使用ヲ遊ムヲ可トス

右ノ件ニ就テ各部隊長ニ於テ規定セラレシ

(2)陣地構築等ノ関係ニ就テ炊事ヲ同部隊内ガ各個ニ實施シテ居ル隊
少カラズ余リ悉隔テテ場所ハテテ行テテ様指導セヨレ度

(3)自動車ノ空車運行ノ領向ハテテアリ車輛取締監査ヲ園頭地区隊ニ
於テ實施中ノ処ハ平均ノテテヨリ空車ヲリ
夜間都落内ニ自動車ヲ置カサル様指導セヨレ度

自動車置場ヲ駐地毎ニ決定シ空能火時ノ燒失防止ヲ計ル様

隊長ハ旅團兵曹長 居ルニ於テ隊ノ様

(1)隊員混住ハテテ各隊兵曹長ヨリ注意シテ住居ニ於テ住居積セヨレ様

(2)何重ノ積積量ニ對シテ軍ヨリ指定セヨレ様

(3)山間部ハ小屋掛ノ成ル隊ニテ地形ノ利用意ニ注意シテ九作ル様(成可少)

モリテ作ル様

(4)各隊ハ材木ノ伐採ヲ實施シテ居ル守備隊ト連絡ヲシテ空地ノ事

(5)自動車ノ先登千分ニ就テ
登道ノ實行不確度ナリ 運兵兵ニ付シヨク指導セヨレ様

3 旅團ニ就テ

10月10日、南田少佐、教訓ヲ配布シテ件熟読ニ様

11月2日、伊江島地區隊ニ於テガソリシ戰法並ニ創意工夫ニ付テ各部隊
隊員見學ノ事、ハノ頃渡久地山登ノ予定

副官ヨリ

(1)巡警報告ニ依リノ
軍道信ノ山中伍長以下四名服裝態度並ニ敬礼嚴シナリ

外出者公用者ハ必ス服裝點檢セヨレ様

(2)近テ空軍兵隊ヨリ混住状況調査ニ付 嚴格ニ混住ヲ禁ムル様注意

(3)旅團長閣下ノ行動ヲ予定

二二日 北地正野部改去月

二三日 北地正野部改去月

二四日 北地正野部改去月

二五日 北地正野部改去月

二六日 北地正野部改去月

二七日 北地正野部改去月

二八日 北地正野部改去月

二九日 北地正野部改去月

三十日 北地正野部改去月

三十一日 北地正野部改去月

三十二日 北地正野部改去月

三十三日 北地正野部改去月

三十四日 北地正野部改去月

三十五日 北地正野部改去月

三十六日 北地正野部改去月

三十七日 北地正野部改去月

注意 事項 北地隊長

一 各勤務者 服装態度 厳正

一 特二日直及週番諸官ハ其ノ範ニ重シ一兵ニ至逆徹底スヘシ

二 島嶼準備 軍紀風紀

元南未クカニシレ軍紀風紀ガ地緩ニ勝トテ故特ニ幹部ハ速先重範

軍紀ヲ嚴正ニシ共團長閣下方針ニ基キ倍實必四割ヲ行ヒ軍紀 振作ニ

努力スヘシ

三 起床時間 確實及諸規定 履行

一 起床ハ特ニ各隊共嚴格ヲ期セ

二 各隊共必ス起床後 諸行事及休操 射撃ヲ豫行演習ニ確實ニ實施スシ

四 陸地構築 就テ

一 最近陸地構築 進歩ハ遅クナリ休業時間ヲ嚴守シ朝入ノハ必ス休業

開始シ 終了ハ一七ノトス

二 特機次式河原ハ水明ヨリ休業ヲ開始シ 薄暮ニ至ル迄勤務者交代

旅團長注意事項
一 旅團長ノ口ヲ就キ旅團長ノ注意事項
二 旅團長ノ口ヲ就キ旅團長ノ注意事項
三 旅團長ノ口ヲ就キ旅團長ノ注意事項
四 旅團長ノ口ヲ就キ旅團長ノ注意事項
五 旅團長ノ口ヲ就キ旅團長ノ注意事項
六 旅團長ノ口ヲ就キ旅團長ノ注意事項
七 旅團長ノ口ヲ就キ旅團長ノ注意事項
八 旅團長ノ口ヲ就キ旅團長ノ注意事項
九 旅團長ノ口ヲ就キ旅團長ノ注意事項
十 旅團長ノ口ヲ就キ旅團長ノ注意事項

ヨリテ寸暇ヲ惜ミ工事ヲ進テ計ル程ハ掛ルヘシ

又諸勤勞者ヲ極力削減シ陣地構築作業ニ出場セシムヘシ

又休憩時間短縮午前八時五分間午後約一五分間ヲ適當トシ長

時間休憩ハ嚴禁ス

五、陣地ノ雅モ勝手ニ漬ルカ如ク行為ハ許スル地區隊長承認ヲ受ケヘシ

一般地方勤務勞奉仕者共ニ流河田苦シ陣地ヲ漬スカ如クハ地方

民衆ニ惡影響ヲ及ス事大ナルヲミナラス擬陣地トシテモ活用シ

得ハナリ

六、軍歌ノ勵行

作業終了後歸營時ニハ特ニ軍歌ノ勵行シ士氣ヲ鼓舞スヘシ

訓示

伊江島着島以來已ニ四月餘日夜ニ亘ル諸士奮闘勞

カニ依リ陣地構築進捗シ之ニ関聯スル訓練ヲモ併セ實

施シ得ルニ至リ殊ニ先般實施ノ對戰車肉薄攻撃・空砲

ノ結果ニ鑑ミ諸子ノ訓練ニ關スル熱意見ル可キモアルト共

ニ創意工夫ニ於テモ其進歩顯著ナルモアリ即チ陣地構

築ト猛烈ナル訓練ニ依リ戰鬪準備ケ日々完成サレツ、アルハ

余ノ欣快トスル所諸子ノ勞ヲ多クトス然レ共戰局日ニ苛烈ヲ

加ヘ決戰ノ機眼前ニ急迫シ更ニ諸子奮起ヲ促シ以テ受望スル所ア

ラントス

一、我等ハ大元帥陛下ノ取次ナリトノ信念ニ徹セヨ當ニ勅諭ヲ奉

體シ日常ノ行動ニ具現スルニ戰陣訓ヲ熟讀シ速ニ生觀ヲ確立セヨ

二、將校以下益々志氣ヲ昂揚シ上司ノ意圖ヲ體シ特ニ軍記ヲ

嚴正ニシ風紀ヲ正シスヘシ

三凡ニル障害ヲ克服シ陸地、完成ト訓練ニ邁進スヘシ

四全員肉攻手、挺身奇襲斬込隊員多ク、膽ト技能ヲ練習

スヘシ即チ一人ヲ一戦車ヲ斃リ一人ニテ數十人ヲ殲ス氣概ト技能、

修得ニ精魂ヲ傾クヘシ

五衛生ニ留意シ御奉公ニ誤リナキヲ期スヘシ

火ヲ要スルニ皇國、興廢將ニ決セシトスルトキ、我等ハ戰

略上極メテ、重要ナル本伊江島ニ於テ守備スル、光

榮ニ感泣シ益々奮闘努力勝タスハ斷シテ己マサル

責務ヲ完遂ニ全智全能ヲ發揮シ以テ

御信倚ニ副ヒ奉ランニトヲ期スヘシ

昭和十九年十一月三十一日

伊江島地區隊長

注意事項

地區隊長

一獨斷ト專恣ト混合スルナ

獨斷トハ上官ノ命令ヲ真ニ受フル暇ナキ場合ニシテ自己

ノ責任ヲ以テナスヘキモノニシテ其ノ精神ト相反スルモノテ

アル 軍隊内務令ト步兵操典細領ニ明記シア

ルニ依リ熟讀スヘシ

二雨天、際其他、場合ニ於テ陸地構築ヲ中止スルハ

適當ナラス

凡ニル困難ヲ克服シテ陸地構築或ハ訓練ニ邁進

スルハ現下、急要ナル事項ナリ

三消極ナル意見具申ハ絶對不可ナリ

四其日仕事ハ其、日ニ完成スル主義トスヘシ

五幹部、活動ハ積極的ナルヲ要ス

特ニ戰場ニ於テ然リ
 六 當番勤務ヲ永ク服務セシムルハ不可ナリ
 適當ナル時期ニ交代スルヲ要ス
 七 敬禮動作ハ嚴正確實ナラサル者アリ
 尚一層指導ヲ要スルモト認ム

以上

駐北地會報
軍會報傳達事項

一 民家主人ノ履察
 二 夜間民家ニ入り高ヨリ甘言ヲ振リテ未リ燒キテ作子賞ヲ有テリ
 三 農作物ノ荒テ様
 四 村落泰シ宜キ等々無所ノ川ノ東ノ平氣ノ居止依テリ木島ノ内地即チ是ニテア
 五 大河ノ水滿洲ノ如ク北領地ニテハナリ務テテ行動ヲ止ムルヲ指導セラルレ度
 六 諸家家賃ノ支拂ハ確実
 七 諸家ノ支拂ハ確実ニ支拂ヒ任氏ニ對シ不當ノ重圧ヲ加フル様
 八 諸家ノ支拂ハ確実ニ支拂ヒ任氏ニ對シ不當ノ重圧ヲ加フル様
 九 諸家ノ支拂ハ確実ニ支拂ヒ任氏ニ對シ不當ノ重圧ヲ加フル様
 十 諸家ノ支拂ハ確実ニ支拂ヒ任氏ニ對シ不當ノ重圧ヲ加フル様

駐屯地會報

駐屯地會報

軍會報傳達事項

- 一 民家立入、嚴禁
- 二 農作物ヲ荒サズ様
- 三 砂糖、茶、萱草等ヲ無断ニ刈リ取り、平氣ヲ居ル隊アリ、本島ハ内地即チ皇土アリ、此等ノ支那滿洲、如キ占領地ニハナリ、勝手ナク行動ヲセラルル如ク、指道ヲセシム度
- 四 借家、家賃、支拂、確実
- 五 借家、家賃、支拂ハ、確実ニ支拂ヒ、住民ニ對シ、不審、重圧ヲ加ハル様
- 六 借家、家賃、支拂、確実ニ支拂ヒ、住民ニ對シ、不審、重圧ヲ加ハル様
- 七 借家、家賃、支拂、確実ニ支拂ヒ、住民ニ對シ、不審、重圧ヲ加ハル様
- 八 借家、家賃、支拂、確実ニ支拂ヒ、住民ニ對シ、不審、重圧ヲ加ハル様
- 九 借家、家賃、支拂、確実ニ支拂ヒ、住民ニ對シ、不審、重圧ヲ加ハル様
- 十 借家、家賃、支拂、確実ニ支拂ヒ、住民ニ對シ、不審、重圧ヲ加ハル様

交通事項

- 一 交通事項
- 二 交通事項
- 三 交通事項
- 四 交通事項
- 五 交通事項
- 六 交通事項
- 七 交通事項
- 八 交通事項
- 九 交通事項
- 十 交通事項

衛生事項

- 一 衛生事項
- 二 衛生事項
- 三 衛生事項
- 四 衛生事項
- 五 衛生事項
- 六 衛生事項
- 七 衛生事項
- 八 衛生事項
- 九 衛生事項
- 十 衛生事項

教育事項

- 一 教育事項
- 二 教育事項
- 三 教育事項
- 四 教育事項
- 五 教育事項
- 六 教育事項
- 七 教育事項
- 八 教育事項
- 九 教育事項
- 十 教育事項

其他事項

- 一 其他事項
- 二 其他事項
- 三 其他事項
- 四 其他事項
- 五 其他事項
- 六 其他事項
- 七 其他事項
- 八 其他事項
- 九 其他事項
- 十 其他事項

駐屯地規定

- 一 駐屯地規定
- 二 駐屯地規定
- 三 駐屯地規定
- 四 駐屯地規定
- 五 駐屯地規定
- 六 駐屯地規定
- 七 駐屯地規定
- 八 駐屯地規定
- 九 駐屯地規定
- 十 駐屯地規定

東京都期町區

- 一 東京都期町區
- 二 東京都期町區
- 三 東京都期町區
- 四 東京都期町區
- 五 東京都期町區
- 六 東京都期町區
- 七 東京都期町區
- 八 東京都期町區
- 九 東京都期町區
- 十 東京都期町區

衛生事項

- 一 衛生事項
- 二 衛生事項
- 三 衛生事項
- 四 衛生事項
- 五 衛生事項
- 六 衛生事項
- 七 衛生事項
- 八 衛生事項
- 九 衛生事項
- 十 衛生事項

交通事項

- 一 交通事項
- 二 交通事項
- 三 交通事項
- 四 交通事項
- 五 交通事項
- 六 交通事項
- 七 交通事項
- 八 交通事項
- 九 交通事項
- 十 交通事項

教育事項

- 一 教育事項
- 二 教育事項
- 三 教育事項
- 四 教育事項
- 五 教育事項
- 六 教育事項
- 七 教育事項
- 八 教育事項
- 九 教育事項
- 十 教育事項

其他事項

- 一 其他事項
- 二 其他事項
- 三 其他事項
- 四 其他事項
- 五 其他事項
- 六 其他事項
- 七 其他事項
- 八 其他事項
- 九 其他事項
- 十 其他事項

流言蜚語

- 一 流言蜚語
- 二 流言蜚語
- 三 流言蜚語
- 四 流言蜚語
- 五 流言蜚語
- 六 流言蜚語
- 七 流言蜚語
- 八 流言蜚語
- 九 流言蜚語
- 十 流言蜚語

危害豫防ニ関スル注意事項

伊江島地區隊長

第一章 一般事項

第一 危害豫防ハ爆破教範、射撃教範、陸軍演習令等ノ典範令並ニ上司ノ指示ニ據ルノ外本注意事項ニ基キ危害豫防止スベシ

第二 各隊ハ本注意事項ヲ嚴守シ教育演習障地構築並ニ作業等ニ當リ發生シ得ベキ凡ソノ危険ヲ除去シ人物的資源即チ戦力ヲ確保シ作戰ニ遺憾ナカラシムベシ

第三 中隊長ハ危害豫防ノ責任者ニシテ小隊長及分隊長ハ之ヲ監督實行者ナリ

第四 各隊幹部ハ本注意事項ノ完遂ヲ圖ルタメ隨時危害豫防ニ関スル機會教育ヲ實施シ軍醫將校ハ必要ナル衛生講話ヲ行フモノトス

第五 軍醫將校ハ毎月五日迄ニ前月ノ外傷發出狀況ヲ部隊長ニ報告ス

スルモノトス

第二章 彈藥（火具を含む）取扱

第六 彈藥（火具を含む以下同）各隊長（兵器係將校下士官）ニ於テ空爆並ニ火災ニ對シ安全ヲ期シ得ル如ク疎開掩蔽スヘシ
彈藥ノ掩蔽ハ多ク數掩蔽シ掩蔽格納ニ當リテハ同一彈藥米
ヲ一ヶ所ニ格納スルヲナク致種ヲ格納スベシ

第七 彈藥ノ格納庫ハ減ル可ク横穴式トシ特ニ防護ニ注意ヲ其要
領ハ上司ヨリ示フレタルモノニ據ルベシ

第八 大隊本部ニ保管ノ彈藥本部附兵器係將校（兵器係下士官）ニ於
テ各隊ノ彈藥ハ兵器係將校（下士官）ニ於テ取扱ヲナスモノトシ彈
藥ノ授受ハ必ず將校立會シ授受ヲ確實ナラシム此ノ際授受簿
ニ依リ實施シ便宜主義ヲ絶對ニ排スベシ

第三章 爆破作業

第十 受領セル爆藥ハ日陰亦ハ乾燥セル洞窟或ハ掩蓋部ニ施錠
格納シ鍵ハ兵器係下士官保管シ火具爆藥マツチ鐵具等發
火誘發セシメ易キ物料ノ混入ヲ禁ジ收納器内ノ動搖ハ鉋屑等
ニテ防止ス

第十一 爆藥取扱ハ幹部監督ノ下爆破優技兵ニ非ラザレバ取扱ヒテス
ヲ得ズ

第十二 彈藥爆藥倉庫ノ出入ハ火氣ヲ嚴禁シ無帶劍ニテ出入スルモ
ノトス。倉庫ノ見易キ場所ニ火氣嚴禁ト朱書ス

第十三 爆破時間ハ〇七三〇、一二〇〇、一五三〇ニテ爆破作業ハ下士官以
上幹部ノ指導ノ下ニ實施ス

第十四 爆破時ハ必ず標旗警戒兵ヲ重要道路ニ立テ隣接家屋部隊ニ爆
破位置並ニ開始解除ノ時刻ヲ通報後危險ノ有無ヲ確シタル後賣

施スルモノトス

第十五 警戒区域ハ豫想スル破片ノ飛散距離ニ基キ充分餘裕ヲ存スル如ク

定ム

第十六 爆破實施ニ當リテハ左ノ號令ニ依リ實施ス

1. 位置ニ就ケ……………兵各々位置ニ就キ口火ヲ点火シテ檢メ

2. 点火用意……………直ニ点火シ得ル如ク準備完了ニ至ル時(左ノ号

ヲ譽ク

3. 点火……………準備完了確認シタル後本號令ヲ下シ余員ニ点火

セシム

4. 後……………兵ハ退避位置ニ退避ス

第十七 爆破實施上ノ注意事項

1. 爆破作業ハ正シキ知識ト慎重ナル態度ヲ以テ望ミ、間ニ合セ主義ヲ

ローニ主義ヲ排ス必ズ將校ノ監督下ニ於テ行フベシ

實施シ要スレバ手袋ヲ着用ス

2. 爆薬操作爆破作業ハ急ガズ充分ナル時間的餘裕ヲ以テ實施セシム

3. 爆薬押入溝ニ爆薬ヲ充填シタル後雷管部ニ特ニ注意シ填塞粘

土(小石混入シ非ラザルヲ檢ス)等ヲ擊突セシメタル如ク充填ス

4. 爆薬押入ハ金棒ヲ以テ行フフトナク竹又ハ棒ヲ以テ緩徐ニ押入スル

モノトス

5. 導火索ハ過長過短ニ過ギザル如ク注意ス

6. 暗イ横穴式洞窟等ニ於テ爆破スル際ハ火氣ヲ取扱特ニ灯用トシテノ

裸火ニ注意ス

7. 装置終リタルモノハ地表ニ明確ニ知り得ル如ク白布又ハ所要ノ材料

ヲ以テ標示ヲ附ス

8. 坑道爆破作業後ノ坑内出入ニハ有毒瓦斯發生、天井ノ落盤等特ニ

注意ス

第十八 不發ニ對スル處置

1. 不發ノ処置ハ將校ノ監督下兵技下士官(又ハ工兵下士官)之ヲ行ヒ
ノトス

2. 爆破實施後点火セルモ不發ナルモノ或ハ之カ確認シ得ザリシモノニ對
シテハ十五分間經過シタル後新クニ点火具ヲ裝着爆發スルカ若シテハ
之ヲ除去シ内部ニ裝置セン裝着ノ如ク除去困難ナルモノニ在リテハ
ルベク之ニ近ク爆薬ヲ裝置シ其ノ爆發ニ依リ誘發ス

3. 不發トナリタル爆薬ハ極力之カ誘發ニ努ム器具ヲ以テ掘開フルヲ禁メ
第十九 爆薬物運搬ニ際シテハ爆薬ト火具トノ分離ニ誘發物料ヲ收納
スルコトナク鉋屑鋸屑布片等ヲ重積ニ動搖ヲ防ギ赤旗ヲ掲ゲ兵ニ名
以上ヲ附シ運搬ス

第四章 坑道掘鑿作業

第二十 坑道作業ニ當リ幹部ハ常に地質ニ就キ綿密ニ檢討シ落盤ニ依

リテハ坑道内ニハ着帽巻脚絆ヲ出入ス
或ハ一部ノ作業中止等ノ處置ヲ構テ

第二十一 地質軟弱ナル場合ハ小隊長以上ノ命令ニ依リ梓ヲ組ミ掘鑿ス
第二十二 坑道掘鑿時注意スヘキ事項

1. 横穴式洞窟構築ハ成ルベク地層ニ沿フコトナク層ヲ横断スル如ク
掘鑿ス

2. 坑道内ハ着帽巻脚絆ヲ出入ス

3. 作業前滑車細並ニ器具ヲ充分点檢ス

4. 作業ハ正シキ器具ノ使用ヲ行フベシ

「例ハハ圖是ヲ以テ樹根ヲ切断或ハ十字ヲ以テ横振リヲナスカ如ク」
5. 堅坑掘鑿ニ當リテハ側壁ニ梓ヲ組ミ崩壞ヲ防ギ入口周圍ニ繩
若シテハ板ヲ張り人馬ノ轉落ヲ防グ

6. 坑道等狹キ場所ニ於テ作業ヲナムトスル時ハ向ヒ右ヲ着中合セ
等ハ近距離ニ行フコトナク少クモ一五米以上ノ距離ヲ保クニム

ク滑車ニ依ル巻上げ作業ニ際シテハ確實ニ入レ必ズ緩除ナル巻上げト共ニ直下ヨリ退避ス

ハ土砂並ニ器材運搬ニ際シテハ基準兵ノ號令ニ依リ動作シ後方ノ兵ハ前方ノ兵ニ足ヲ台セ動揺ヲ防止ス

9. 横次ノ碎ナキ時ニアリテハ絶エズ窓断面ヲ保持セシメ上部ノ落盤ニ注意シ土質脆弱ナル時ハ豫メ落シクル後作業シ降雨後ハ特に落盤ニ注意シ幹部ノ充分ナル指導ノ下ニ作業ヲ實施ス

10. 堀鑿用器材ノ鍛工作業ニ際シテハ酸化鉄ノ飛火ニ依ル火傷ヲ注意ス

11. 以道掘鑿中透水土層現ハレ自然排水困難ナルモノハ該作業ヲ中止スルモノトス

12. 坑道入口附近ハ外部ヨリノ雨水浸入防止ノ爲豫メ排水溝ヲ準備スルモノトス

必思慮カズ及生ハハ後ヲテハ速カニ軍醫官ニ連絡スルト共ニ該作業ハ中止スルモノトス

第五章 運土作業

第二十四 「トロッコ」使用ニ當リテハ分隊長以上ノ指揮ヲ以テ行フモノトス

第二十五 「トロッコ」運車上注意スベキ事項左ノ如シ

1. 運車ハ赤旗若シクハ號令ヲ以テ一致齊々ニ行フ

2. 路線ハ常に正規ヲ保持セシムル如ク補修シ枕木等ノ古釘ハ除去シ

犬釘ノ弛緩ニ注意ス

3. 「トロッコ」ノ距離ハ常に一車長ノ距離ヲ保チ後突ヲ避ケ

4. 操車兵ハ線路外ニ於テ實施シ静動機ノ附隨ニ非ラザルモノハ乗

車スルヲ得ズ

第二十六 馬車運搬ニ當リテハ柴車ヲ禁ジ牛馬ト同行スルモノトス

第六章 教育演習

第二十七 教育演習等ニ於テハ常に危害豫防ニ注意シ苟クモ不慮ノ外傷

ニ依リ斃ル事ナカラシムヘシ

第二十八 教育ニ當リテハ常ニ研究ニ研究ヲ重ク輕キル行動ニ出スル事ナク間ニ合セ主義ハ嚴禁ス

第二十九 肉攻演習並ニ夜間演習作業ニ於テ注意スルべき事項左ノ如シ

1. 服裝ニ長衣長袴巻脚絆ヲ着用シ要スル杖ヲ所持セシム
 2. 夜間ニ於ケル匍匐前進ニ於テハ特ニ「ハブ」ニ注意ス
 3. 偽裝セル陣地、交通壕ニ轉送マザル様注意ス
 4. 岩石地並ニ不整地ニ於ケル飛込ニ於テハ檢査及炸傷ニ注意ス
 5. 竹槍演習ニ於テハ五米以内ノ距離ニ接近スルヲ材ナク
 6. 肉攻用ガソリン瓶ノ取扱ニハ特ニ注意ス(演習用トシテハガソリン代
野水ヲ使用スルモトス)
- 各隊ニ於テ創意工夫ヲナシ常ニ演習用資材(肉攻用資材)ヲ
作製シ爆薬ニ依ル危害豫防ニ注意スルト共ニ戦力増強ニ努
ムベシ

咬傷ニ特ニ注意スルニ要ス

第三十 許可ナクシテ民船、グリ船ニ乗船スルヲ得ズ

第三十一 自動車進行時ノ危害豫防ニ関シテ左記ノ件ヲ嚴守スヘシ

1. 村落内ハ時速約二十料以下ニテ徐行ス
 2. 道路ノカーブハ必ず警告笛ヲ鳴ラシ且ツ徐行ス
 3. 自動車ニ乗ル者ハ必ず低キ姿勢ヲ執ルモトス
 4. 道路上ニ於テ他ノ自動車ト行違フ際ハ特ニ危害ニ注意シ徐行ス
ルカ又ハ適宜停止ス此ノ際無理ヲナスヘカラス
 5. 自動車ニ乗車ノ際ハ自動車ノ偽裝ヲ十分ニシ且ツ對空監視ヲナシ敵機ニ依ル不慮ノ危害ヲ未然ニ防止スヘシ
- 第三十二 作業中不慮外傷發生セ直ニ左記様式ニ依リ部隊長ニ報告軍醫ニ通報治療ヲ受ケヘシ

不慮外傷報告

第 中 隊 官 等 級 氏 名

- 一 受 傷 場 所
- 一 受 傷 年 月 日 時 分
- 一 受 傷 部 位
- 一 受 傷 原 因 並 三 狀 況
- 一 將 來 參 考 卜 卜 卜 意 見 對 策

第 何 中 隊 長 何 某 印

昭和十九年十一月
於伊江島

軍事秘密(用瀬後燒却)

「ガンリン」ヲ加味スル戦闘法研究演習計畫

伊江島地区隊
(球第七八三六部隊西村部隊)

「ガソリン」ヲ加味スル戦闘法研究演習計畫本冊
ノ通り定ム
研究委員及演習部隊ハ本計畫ニ基キ研究演習
ヲ實施スヘシ細部ハ別ニ指示ス

昭和十九年十月二十日

伊江島地區隊長 西村 信義

第一 目 的

「ガソリン」ト現有資材ヲ活用シ部隊ノ戦力ヲ増強スルニマリ

第二 演習統監演習日時場所

一 演習統監 伊江島地區隊長 西村 信義

二 演習日時及場所 十月二十二日 至十月三十一日 伊江島西海岸燈台附近

第三 演習部隊 研究員

- 一 演習部隊ハ燈台分遣隊 荻生小隊(二分隊欠機関銃二分隊ヲ附ス)及山々分遣隊 田中小隊(二分隊欠)トシ 荻生小隊ハ實花部隊 田中小隊ハ主トシテ對抗部隊 戦况現示等ノ任務ヲ分担スルモノトス
- 二 研究員ハ勤務ニ支障ナキ地區隊將校全員
- 三 地區隊以外ヨリノ見學將校ハ特別研究員トス

第四

十月二十二日實施ノ研究演習指導計画附表第一ノ如シ

第五 演習部隊ノ對抗部隊ノ編成裝備

編成裝備ハ別ニ指示ス

第六 研究經過ノ爾後ノ研究

一、本研究ハ着島以來實施中ニシテ之ガ準備研究ヲ燈台附近ニ於テ左記ノ如ク實施セリ

左記

第一回準備研究

十一月七日

第二回準備研究

十一月十五日

第三回準備研究

十一月二十日

ニ從來ノ研究ト十一月ニシテノ研究演習ノ結果ヲ基礎ニ更ニ研究ヲ累ホ本日本迄ニ

第七 「ガソリン」戰法用ドラム罐製作法、用法並ニ効力

一、用法

- イ、ドラム罐ヲ豫メ海岸洞窟内ニ準備シ舟艇ノ陸岸ニ達着スルヤ急(奇)襲的ニコレヲ海岸ニ轉落シ爆破臭火シ舟艇又ハ戰車ヲ燒夷ス
- ロ、舟艇陸岸ニ達着セントスルヤ海岸ニ繫留又ハ設置シアル「ドラム罐」ヲ豫メ探定セル小銃(又ハ輕機、重機)ヲ以テ射撃ヲ破壞シ「ガソリン」ヲ流出セシムコレニ点火燒夷ス
- ハ、上陸セル戰車ニ對シテハ「イ」又ハ「ロ」ノ方法ニ依リ廣地域ニ大火災(原)ヲ構或シ戰車ヲ燒夷ス

ニ、海上及陸上ニ於テ單ナル一時的障礙ヲラシム

ニ、効力

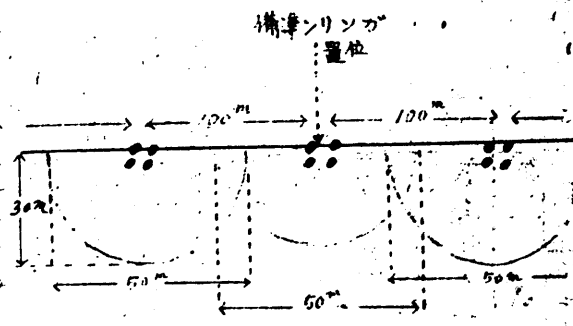
(一) 火災

(二) ドラム罐



本圖ハ無風状態時ニ於ケル海上ニ散張セル火災ニシテ風向(フ)ニ依リ形狀高サ廣サヲ變異ス
 燃焼時間ハ約一分間ヲ保持ス重油ヲ加フレバ時間ヲ延長ス

(二) ガソリン 群 設置



三 米海ニ四本定置置セバ海岸
一帯ニ亘リ約四分間以上ニ火災
ヲ保持スルコトヲ得
ニガソリンノ火災ニ對シテ是ノ
ヲ防スルハ如何ニシテモ
ニガソリンノ火災ニ對シテ
ニガソリンノ火災ニ對シテ

一 要旨

第八 燒夷撃退戦法ノ一考察

豫メドラム罐ヲ海岸一帯ニ亘リ計画的ニ分置ス(天然又ハ人工洞窟内ニ
ドラム罐及作業手ヲ收容ス

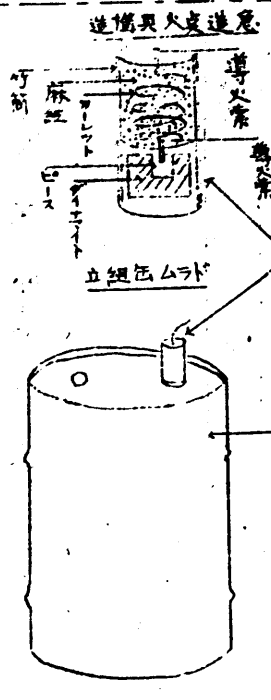
敵上陸舟艇海岸達着時好機ニ投シ海上(又ハ陸上)ニ於テ「ガソリン」ヲ燃焼
シ敵ヲ燒夷撃退ス

上陸セル敵ニ對シテハ直後ニ於テ態勢整ハザルノ機ニ乘シ大火災原ヲ構
成包圍シ同時火カヲ以テ急(奇)襲シ更ニ敵ノ混乱セル機ニ乘シ内薄攻

撃手又ハ逆襲ヲ敢行ス
ニ 攻撃手班ノ編成裝備並ニ基礎動作
一 編成裝備左ノ如シ

被 撃 隊	班 長	編 成	裝 備
	下士官又 兵長		
小 隊 員	ドラム罐 火災具	編 成	裝 備
	ハ本 四本		

三 制不作法



ニ 麻油ニハ硫黄ヲ附着ス
只 火災具及火災具取付部位ノ防湿ニ注意
ハ 着火ノタメマツテ又ハ線香ヲ準備ス又ハ不發火ノ
時ヲ考慮シタイマツテ火災具ヲ準備ス
ニ 急進火災具ノ脱落防止ヲ堅確ニシ又海水ノ浸潤ヲ
予防ス
ホ 急進火災具ノ結合ハ使用直前トス

莫火	一	タイフ	四本
射撃手	一	子榴彈	各ニケ
兵	一	個人携行兵器資材ハ勉メテ輕減ス	

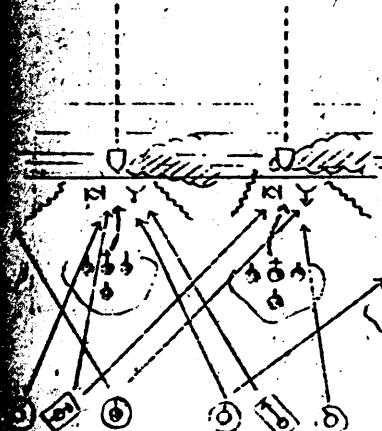
(一) 基礎動作

- イ 班長 指揮ニ便ナル如ク位置シ敵近迫ニ先キ攻撃手ノ爲ノ準備ヲ完了シ好機ヲ捕捉攻撃手ス
- ロ 搬送兵班長ノ「轉出容易」ノ號令ニヨリドラム罐ヲ自轉發揮ノ位置ニ洞窟内ヨリ搬出シ一學ニ所命ノ方向ニ轉出シ得ル如ク準備ス
「前へ」ノ號令ニ依リ轉出ス
- ハ 莫火兵搬送兵轉出準備ヲ完了スルヤ「マツチ」又ハ線香ヲ以テ莫火ヲ準備ス
- ニ 莫火ノ號令ニ依リ莫火ヲス 隨時搬送兵ヲ補助ス
- 三 莫火ニ際シテハ敵ニ企圖及位置ヲ暴露セザル如クスルト緊要ナリ
- 四 射撃手兵ハ警戒作業支援ニ任シ又ハドラム罐爆發セザル時破壞射撃手ニ任ス

三 攻撃手要領

敵ノ砲爆撃手間ハ洞窟内ニ於テ極力人員資材ノ掩護ニ勉メ最ニ企圖及位置ヲ秘匿シ機ヲ待ツ 敵上陸舟艇海岸ニ達着スルヤ好機ニ投ジ機敵果敢ニドラム罐ヲ轉出シ爆破莫火ニ火災ヲ以テ包圍シ火力又ハ手榴彈ヲ以テ攻撃手スドラム罐ノ轉出路ノ整否及莫火具機能ノ良否並ニ班長ノ號令ニ應レ好機ニ投スル攻撃手ノ確實ハ必成ノ要件ナリ

四 水際戦闘ニ於ケル攻撃班ノ配備



- 一 水際戰鬥ノ爲ノ一般配備ト攻撃班ノ戰鬥ハ密ニ連繫セシム
- 二 即チ攻撃班ヲ以テ敵上陸ノ妨害又ハ阻止シ主刀ハ此ノ機ニ東シ後方ニ敵ケタル障地ニ據リテ敵ヲ撃破ス
- 三 攻撃班ノ位置ハ障物ヲ設ケ敵近迫ヲ困難ナラシム

五 戦闘實施上ノ注意

- 一 隊・砲撃等ニ托シ得ル洞窟ヲ準備スルヲ要ス之ガ爲海岸ノ地形地物ノ利用ヲ適切ニスルト共ニ工事ノ徹底ヲ期ス
- 二 洞窟附近工事ノ跟踪ノ消滅偽裝遮蔽ヲ適切ナラシムルヲ要ス
- 三 偽陣地偽兵ヲ多數配置シ敵火ヲ吸引スルヲ要ス
- 四 状況ニ依リ水上発煙ヲナシ作業實施ヲ容易ナラシムルヲ要ス 又敵ノ展張セル煙ヲ逆用スルヲ有利トスルコトアリ
- 五 攻撃實施ニ方リテハ風向(カ)地形等ヲ考慮スルヲ要ス
- 六 陸上ニ於テ火炎地帯ヲ構成スルモ火炎ハ自力展張セザルヲ以テ勉メテ水ニニ於テ發火スル如ク攻撃スルヲ要ス
- 七 敵混乱ノ機ニ東シ海岸ニ配置セル火カハ熾盛ニ威力ヲ發揚シ撃滅ス
- 八 火炎ハ時間的空間的ニ断絶セザル如ク構成ス
- 九 上陸セル敵ハ海岸ヲ迅速ヲ以テ前進スルノ時機ニ東シ肉攻ス
- 十 手榴彈ヲ併用シ攻撃スルヲ要ス
- 十一 敵ニ支障カカラシムルヲ要ス

カソリシテ加味スル戰術法指導計畫

目的	ガソリシテ加味スル戰術法指導計畫
主要事項	カソリシテ加味スル戰術法指導計畫
精神徳目	不屈不撓ノ攻撃精神
場	昭和十九年十一月二十日 十時
時	伊江島燈臺北方三百米ノ海岸
所	
對人員	下士官 五

燈臺營長兼全員

又、手榴彈ヲ併用シ攻撃スルヲ要ス
 又、第二支隊火カヲ準備スルヲ要ス

カソリンヲ加味スル戰術ヲ指導計畫

隊部習演	目的	カソリン照火奇襲ニ依リ敵ヲ混乱セシメ射撃測射ニ依リ敵ヲ撃倒スル戰術ヲ指導計畫スルヲ要ス
	主要事項	1. 好機ニ投ズル照火ノ要領 2. 作業手ノ訓練
精神徳目	不屈不撓ノ攻撃精神	場日 昭和十九年十一月三日 十時
	燈臺警備隊全員	場所 伊江島燈臺北方三百米ノ海岸
人員	燈臺警備隊全員	対人員 下士官 五 兵 一
	ガソリン 一〇〇五 空爆 一〇	隊部材料 自動貨車 一 イカダ用木材 若干
材料	雷管 六 導火索 三米	擬戰車 若干
	爆薬 若干 資包 五〇袋	麻繩 若干
イカダ用木材、タイマツ、繩若干	服装	両者共軍装ニシテ背囊ヲ除ク但シ 對抗軍ハ鉄帽ヲ除ク

想定

1. 猛烈ナル砲撃ニ引續キ伊江島西方海岸ニ上陸ヲ企圖シ逐次近迫中ナル敵ヲ水際ニ撃滅スベキ任務ヲ有スル救出小隊ハ機テ準備セル計画ニ基キ攻撃準備中ナリ

2. 救出小隊ハ機テ準備中ナリ(細部ハ現場ヲ参照ス)

3. 此ノ時迄ニ救出小隊長ノ下達セル命令今次ノ如シ

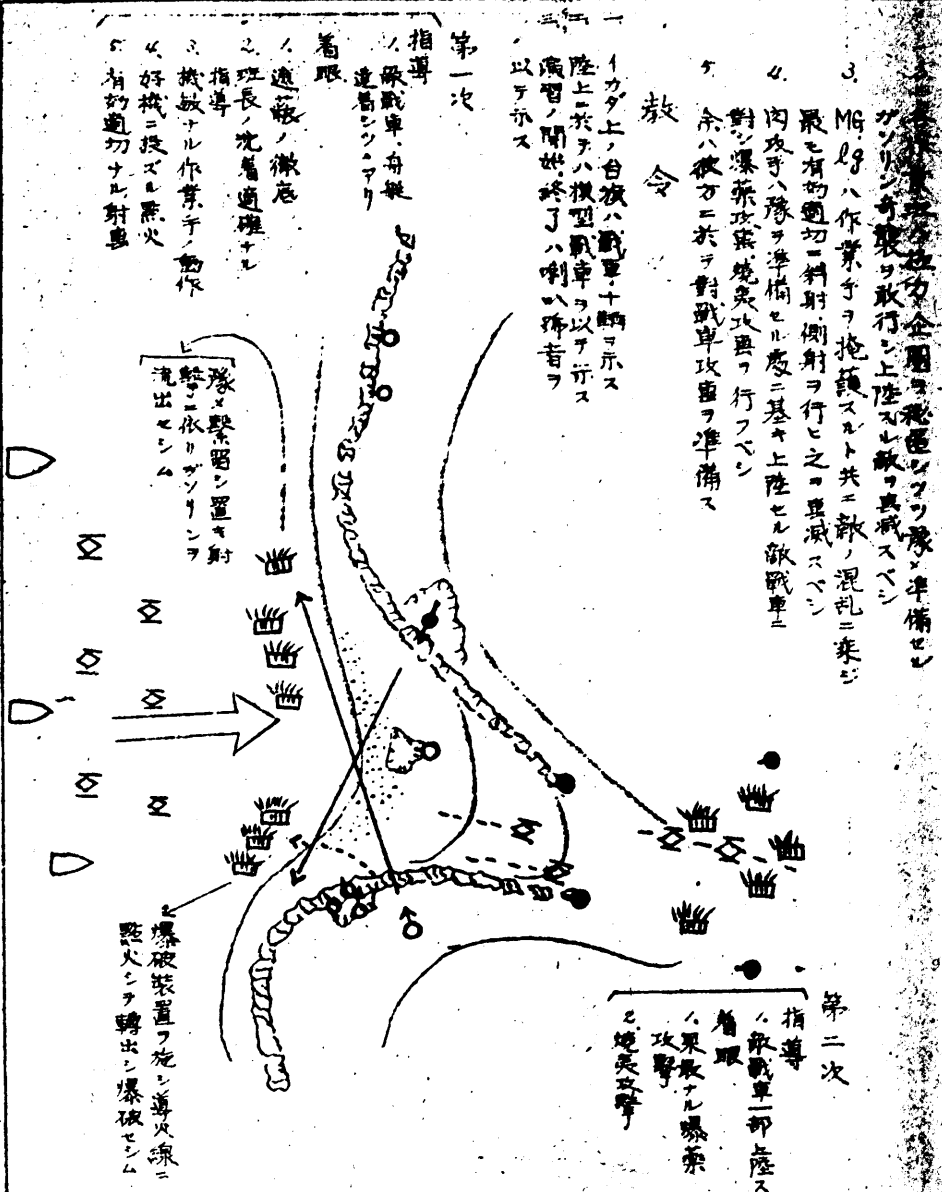
4. 敵情(要ス)

教令

1. イカダ上ノ台液ハ戰車十輛ヲホス
 陸上於テハ機テ準備中ナリ以テホス
 演習ノ開始時於テハ喇叭ヲ吹ク

第一次

指導
 1. 敵戦車ノ位置
 2. 燈臺ノ位置
 3. 班長ノ位置
 4. 班員ノ位置
 5. 班員ノ位置
 6. 班員ノ位置
 7. 班員ノ位置
 8. 班員ノ位置
 9. 班員ノ位置
 10. 班員ノ位置

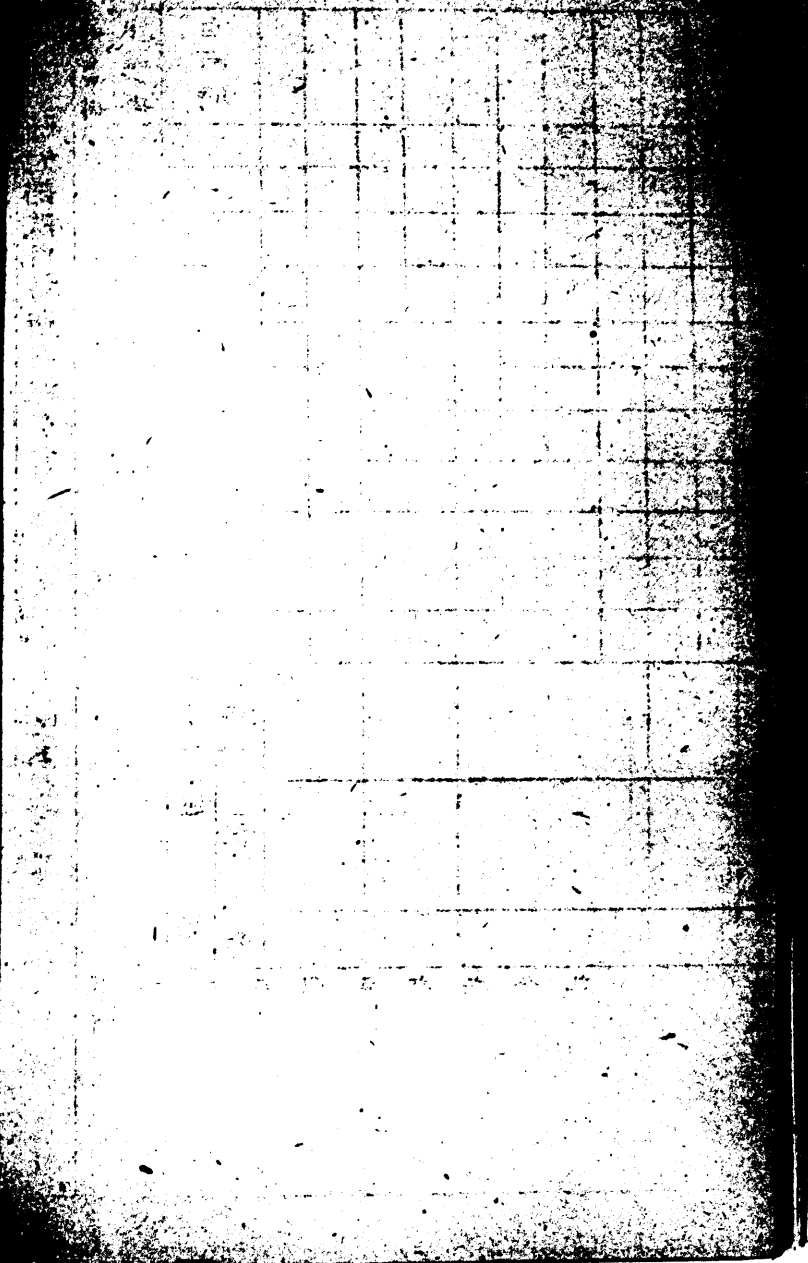


昭和十九年十一月

戰鬥之顧慮及少將水準備計劃

伊江島地區隊

(球第七八三六部隊西村部隊)



伊江島地區隊ニ於ケル戦闘ヲ顧慮スル
貯水準備ノ計畝本冊ニ通り定ム各隊
ハ本計畝ニ基キ確實ニ貯水準備ナラシ
ムベシ

昭和九年十一月

伊江島地區隊長 西村信義

戦闘ヲ顧慮スル貯水準備計畝

第一章 要旨

第一 本計畝ハ伊江島地區隊ノ戦闘時ニ於ケル
貯水準備ニ関シ各隊ニ必要ナル基礎事項
ヲ示ス

第二 水ハ棲息上緊要致クヘカラザルモノニシ
テ就中本伊江島ニ於テ然リ則チ之ガ確保
ノ良否ハ直ニ戦力ニ至大ナル影響ヲ及ボ
シ戦闘ノ勝敗ヲ左右ス故ニ全將兵深ク之
ヲ銘肝ニ彈藥食糧ノ確保ト同様ニ貯水準備
ノ完全盛ヲ期スベシ

第三 地區隊ハ水ノ自給ヲ確立シ戦闘開始時ニ於
テ水槽ニ最少限ニ週間分(一日五立當)ヲ
其他ノ方法ニ依リ約一週間分ノ水ノ確保