



電子複写不可

昭和五十四年四月三日

航空飛行場大隊補給隊陣中誌



防衛研修所図書館

月	日	部	号

自 昭 和 十 九 年 四 月 一 日
 至 昭 和 十 九 年 四 月 三 十 日
 軍 事 秘 密

陣 中 日

誌

第 一

第 五 十 飛 行 場 大 隊 補 給 中 隊

RS 76347
 Cincpac-Cincpoa
 B-11595
 Okinawa 24 Apr 44

Serial # 1509
 WDC
 83300

(陸)
本土周辺
75

同同同同同同同同同同同同同

補給中隊

同同同同同同同同同同同同同

上等兵

嶼田 直島 中山 白石 竹原 藤本 戸田 青砥 平石 橋場 櫻間 松本
田悦 島武 田秀 原勇 本尚 田芳 砥政 石治 場九 間和 本久
雄三 清大 雄輔 雄松 茂治 雄大 雄

同同同同同同同同同同同同同

補給中隊

同同同同上同同同同同同同

上等兵 衛生上等兵

等兵

長

村岡 白井 軍尾 深谷 火關 坂本 後藤 田中 古橋 一瀬 青島 高橋
武一 孝二 師榮 政和 保茂 清茂 慶衛 美吉 小坂 高橋
雄一 雄二 雄三 雄四 雄五 雄六 雄七 雄八 雄九 雄十

同同同同同同同同同同同同同同

補給中隊

同同同同同同同同同同同同同同

一等兵

長江待雄
小澤雪次郎
小川龍三
上原一茂
尾市輝雄
川人吉藏
五十嵐部
磯部
藤川
西岡
木下
高田
前田

同同同同同同同同同同同同同同

補給中隊

同同同同同同同同同同同同同同

上等兵

阿部
西田
太田
伊藤
小島
山田
菊池
中村
畑本
中村
三田
星田
大田
長塚
定次
秀藏
滿次
又藏
忠信
嘉次
東次郎
一孝
孝治
伊藤
太田
西田
阿部

同同同同同同同同同同同同同同

補給中隊

同同同同同同同同同同同同同同

一等兵

衛生一等兵

今井良雄 水田春雄 市川秋男 水野正男 大島正男 早川勝 櫻井清次 中山榮 古澤 金井 和 艾

陸軍

同同同同同同同同同同同同同同

補給中隊

同同同同同同同同同同同同同同

一等兵

補給衛生一等兵

宮 北 增 渡 羽 大 内 久 小 荷 菅 石 水 越 志 平 川 毅 井 豐 作 八 藏 鹿 林 平 郎 藤 平 郎 野 常 輝 生 輝 野 常 輝 渡 邊 長 北 澤 宮

同同同同同同同同同同同同

給中隊

同同同同同同同同同同同同

一等兵

松德坂木北川船廣石川橋鈴
下永田下野林橋田井連
漆三改利音忠正火善
一男治火松治勝訂

陸軍

五口飛人日命

通部隊長

時前

山根

班

陸軍

陸軍

陸軍

陸軍

五口飛入日今第廿六號

不三行場八隊日今分令

四月廿三日

明三月十一時、出陣、行、

依、各隊、八、中、兵、指、置、一、五、分、三、

隊、單、路、六、東、回、三、戰、前、現、家、一、是、一、隊、形、二、是、二、

二、八、二、依、兵、八、軍、業、二、略、夜、用、上、二、

二、四、月、一、日、分、令、第、三、三、三、三、三、三、

三、陸軍、少、尉、平、野、八、重、藏

機、兵、大、書、類、受、領、為、不、二、日、三、第、八、口、部、隊、二、土、張、二、

依、二、二、書、類、二、第、領、二、速、二、二、本、隊、歸、還、二、二、

四、陸軍、一、等、兵、治、武、

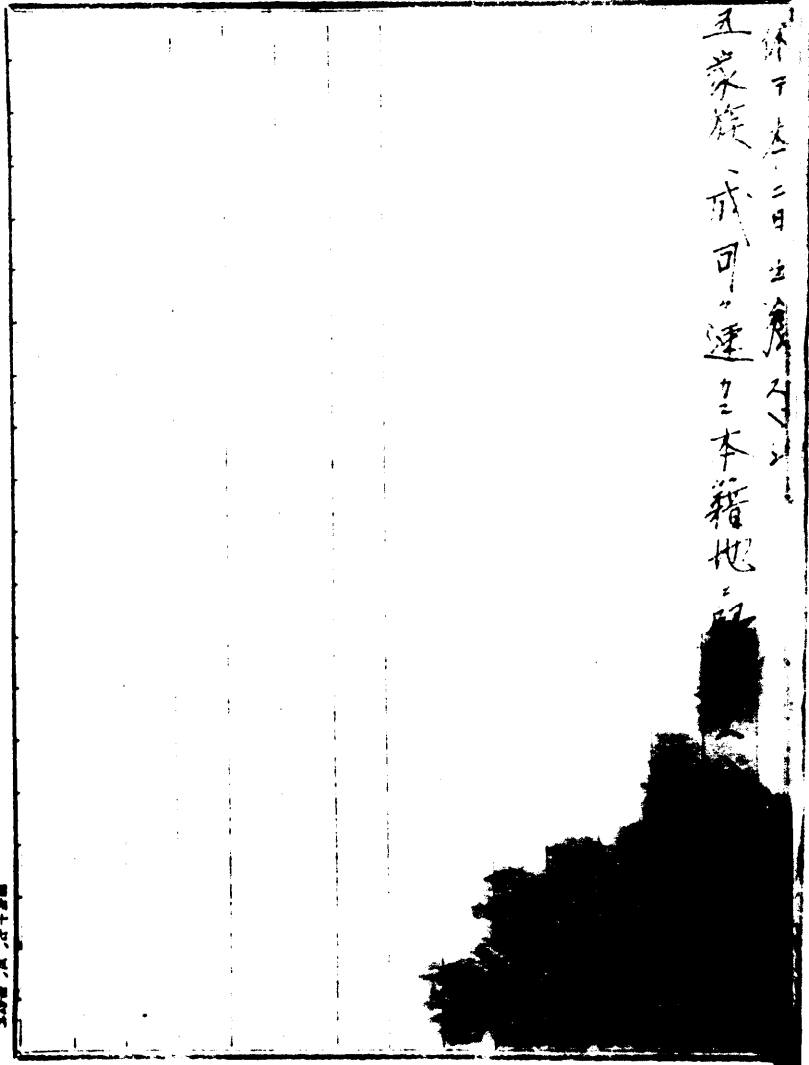
同、同、文、場、

同、

各、原、隊、復、歸、命、

陸軍

五蒙旋成可運之本籍地



六人員勤勞前日同シ

四月三日止傷人員將校三准下官一三 兵九七

命令 勤令 一本日更領之命令別紙ノ如シ
二 自... 大隊出陣式ニ参加
三 〇。轉進準備

初野少尉 吉野中隊長 大佐 作命才大 旋ニ兵
兵五名ヲ指揮シ引込線ニ於テ是時
積載... 備
四 兩餘人員ニ兵舍外ノ清掃作
五 勤勞人員前日ニ同シ
六 是者ナシ

陸軍

六 小坂見習士官
清水見習士官

七 柴田少尉
八 平野少尉

四 警備中隊ハ輸送間長等五名ヲ警備隊衛兵五名ヲ
差出シ且將校ハ指揮ヲ受ケルベシ

五 連絡ハ車長直接實施スベシ

六 輸送間ハ特ニ指示スル場合ハ外將校以下乗下車
ヲ禁ズ座ヲ閉鎖シ置テ對空警戒ニ関シハ嚴ニ
注意スベシ

七 輸送間ハ給養兵給給養ヨルモ明日朝食
昼食ハ午後三時ヨリ移行スベシ

八 危警預防謀ニ関シハ既ニ指示モ多項ヲ徹底シムベシ

陸軍一

九 第一梯團ハ岩崎中尉ヲ指揮依リ。時〇分
青山堡出發。地ニ向テ發進ス

十 了ニ付テハ追隊本部ハ使第一車輦ヲリ
輸送有碍官

田村大尉
筆記

口達

四月六日 出場人員 將校 三 准下士官 一二 兵 九七
晴時々雨 事故 丁シ

行 動 一 日 轉進 (第一梯團)
二 日 城津 通過 三 日 成興 通過

人 員 二 第一梯團 行動 第一梯團 二 同
員 二 中隊長 以下 一一二名

四月七日 出場人員 將校 三 准下士官 一二 兵 九七
雨

行 動 一 日 轉進 (第一梯團)
二 日 京成 通過 三 日 五 太 日 通過
三 日 五 日 釜山 取着

人 員 二 第一梯團 八 第一梯團 約 二十 時間 通過
到着 吊走
中隊長 以下 一一二名

出場人員 將校 三 准下士官 一二 兵 九七
事故 丁シ

行 動 一 日 別紙 和シ
二 日 第一梯團 初野 少尉 以下 四十六名 八人

自家軍待警戒... 遺感... 期...

四九日艦内日直科校... 五船外日課時限...

日朝點呼

夕會 一八二〇
夕會 二〇〇〇

會朝 報一〇〇〇

晝 食一三〇〇

六診... 醫務室於... 隨時行... 各部各隊... 會報時...

有患... 報告...

五項目課時限... 日朝點呼... 各部各隊... 變...

四夜... 日... 各部各隊... 訓練... 實施...

準備...

四月

傷人員 將校 三准正官 一三 兵 九七
事故...

朝鮮釜山

行 動 一 各隊運搬... 搭載作業

中隊... 大隊... 命... 號... 基... 只... 言...

第三... 頭... 於... 諸... 各... 隊... 運... 搬... 並... 船... 船

搭載... 作業... 實施...

爾... 余... 人員... 八... 柳... 司... 准... 射... 指... 揮... 宿... 舍...

清潔... 作業... 實施...

乘

船... 二... 一... 七... 七... 全... 員... 乘... 船... 完... 了... 又

人

自... 十日... 出場... 人員... 將... 校... 三... 准... 正... 官... 一... 三... 兵... 九... 七

晴

事故...

六元艦

行 動一 加藤少尉以下七名對空監視頭ニ服務ス
二 三三三至嚴ル警戒、下三三吾無事可司
港ニ入港ス
人 員三 中隊長以下 一一二名
衛 生四 患者ナシ

四月廿日

出場人員將校三准正官一ニ兵九七
事故アリシ
六元艦
七八九輸送指揮官於了后ノ教育ヲ
實施セラル
左 記
退船訓練、動作

行 動

對潛訓練

一 船内於ケル起居各儀ニ就テ
二 對一四品 中隊ニ非常ニ際スル退避場所ノ
教育並ニ訓練ヲ實施ス
三 人員患者有前日ニ同シ

胃 音

出場人員 將校三准正官一ニ兵九七
事故ナシ

行 動

六元艦
中隊ニ終日退船對潛準備並ニ各人ノ
環境ノ整理ヲ實施ス
二 另谷軍曹以下十一名ノ糧秣支領、爲
地司令部指揮ヲ受ケル

七 行三 中隊長八業考選各、為八中沖地島、先行、
 四 一六二番七八八九行司港ヲ出航〇〇二句ニ

人員六 羽野少尉以下 一二一名
 中隊長先行 一名

四 對皇監視 羽野少尉以下 二一名
 出場人員 將校 三 准下士官 一二 兵 九七

量後所 事故 一

行 勤 一 組 一 加藤少尉 八 全員 對 救 命 相 服
 装着 法 再 教育 體 操 指導 一

勤 務 前 同 一

陸軍

九〇 飛 大 日 命 芥 八 號

一 芥 八 號 飛 行 隊 大 隊 日 命 令 一 號
 二 芥 八 號 飛 行 隊 依 一 先 行 一 號 後 輸 送 行 程 一

三 糧 秣 積 載 為 補 給 中 隊 下 官 長 之 口 之 警 備
 中 隊 下 官 長 之 口 之 警 備 大 隊 指 示 之 警 備

四 食 事 受 領 運 送 時 間 一 左 運 送 一 九 依 一 時 間 嚴 守 一

徹 底 一 一

朝 〇 二 〇 〇 〇 八 四 〇

昼 一 一 〇 〇 〇 一 二 〇 〇

夕 一 一 〇 〇 〇 一 八 〇 〇

四 梅 部 隊 員 未 刺 疑 兇 者 發 生 一 各 隊 二 左 記 事 項 所 詳 一
 徹 底 一 一

左 記

四月十八日 本部警中 兵各一補中 上
 四月二十二日 本部補中 兵各一警中 上
 四月二十六日 本部警中 兵各一補中 上
 本監視共、交代に九、ハリス
 六月、通部陸日直勤務、服務、ハリス
 四月二日 高合 法科 警中 警中
 四月十四日 牛田 法科 補中 補中
 四月十五日 玉置 法科 警中 警中
 四月十七日 片田 法科 警中 警中
 警備中隊長、下士官一兵、三、船中、攻、市場、之、差、出、之、及、等、
 業、務、の、後、助、之、ハリス

四月十四日、出場人員、將校三、准下官二、兵九七
 事故、ハリス

勤 務 一、五、飛、作、命、新、二、號、依、對、支、監、視、指、の、撤、退、シ
 對、潛、警、戒、移、行、ス、其、編、組、左、記、如、シ

左 記
 長 將校 一
 下官 三
 兵 七

教 育 二、運、難、時、の、敵、意、之、故、命、用、資、材、使、用、並、に、人、員、
 區、署、等、間、の、羽、野、少、尉、兩、故、育、の、資、施、ス
 三、安、日、中、尉、指、導、下、二、部、隊、全、體、退、避、訓、練、ヲ

行 勤 四、本、船、鹿、見、島、浜、停、泊、ス

四月廿日 出揚人員 將放三准下三官一ニ 兵九七

事故ナシ

行 七八二九 依然鹿兒島灣ニ停泊ス

四月廿日 出揚人員 將放三准下三官一ニ 兵九七

事故ナシ

行 七八二九 船團ニ加入シ鹿兒島

動 湾ヲ出航シ向ニ前進ス

從前通り、對峙監視ニ服務ス

四月廿日 出揚人員 將放三准下三官一ニ 兵九七

事故ナシ

行 動ニシテ中島道ニ航行ス

船團ハ二九五ノ大島港ニ停泊ス

情報 報ニ船團ヨリ全軍攻撃ニ決定セラレ

育四中队ニ愈々危険地域ニシテ増々對峙警戒

戒ヲ嚴シト共、同到リテ退艦準備ヲ計ル

四月廿日 出揚人員 將放三准下三官一ニ 兵九七

事故ナシ

行 動ニシテ三船團ハ二〇三〇ノ大島港ヲ去テ港ロロニ向

ニ前進ス

途中至最ナル對峙警戒ニ戒、トニ沖繩本島

九州老灣ニ停泊ス

晴 出場人員將校三准下三官一三兵九七
 晴 勇政アシ

命令一五飛大作命第十五號別紙一四一ア
 第六號

行動四〇六〇四一八三船團二沖繩本島北端港
 六 第十七號

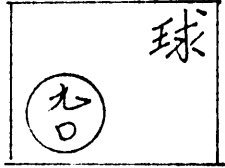
五 那霸港着二〇〇〇
 六 一六〇〇一八二九三ヨリ一船一路仕返二向
 前進二豊原倉倉一八二ヨリ也二有也二

晴 四月三日出場人員將校二准下三官一三兵九七
 晴 勇政アシ

那霸命令

命令一五飛大日命第一二號受領ス
 二 左記命令依リ部隊表識替リ置祀ス
 左記

(イ) 附着位置
 (ロ) 左胸物入中央線三握上
 形



約二握五握平方
 内ニ標識文字ヲ記入ス
 中経約一握五握トス

但シ軍司令部ハ〇及標識文字ヲ附シ
 三 左記命令ニ依リ飛行場設走ニ力ヲ
 奮司令官ノ要望事項ニ付テ御司准尉
 教育ヲ莫施ス
 四 中隊ハ五〇飛大作命第廿七號ニ基
 ヤ金主カヲ以テテ諸資材枋陸作業
 ヲ莫施ス

五〇飛大作命第廿五號

第五十飛行場大隊命令

四月二十日
 七月八日
 九

一 大隊ハ明ニ言ハルヨリ人員同シニヨリ諸資材枋
 陸作業ヲ實施セントス

二 本部各隊ハ七四〇迄ニ人員枋陸保ヲ副官ノ許ニ
 差出シ指示ヲ受ケルベシ

三 羽野少尉ハ左記人員ヲ指揮シ明ニ言ハルヨリ迄ニ諸
 資材枋陸隊第ニ班長吉崎中尉ノ指揮ニ入ルベシ

差出中隊

下士官

兵

補中

一(自)

六(自)

警中

二

九

本部

四 加藤少尉ハ左記人員ヲ指揮シ明ニ言ハルヨリ迄ニ諸

陸軍



資材揚陸第一班長永田中尉、指揮ニ入ル

差出中隊 左 下士官 兵

本部 中 部 (百) 音内(五百)

五 柴田少尉、左記人員ヲ指揮シ明ニ言ハシテ諸資材揚陸第三班長安田中尉、指揮ニ入ル

差出中隊 左 下士官 兵

六 小坂見習士官、左記人員ヲ指揮シ諸資材揚陸第四班長藤島中尉、指揮ニ入ル

差出中隊 左 下士官 兵

七 飯島少尉、左記人員ヲ指揮シ陸上集積班長小笠原中尉、指揮ヲ受ケル

差出中隊 左 下士官 兵

八 警備中隊長、下士官、兵四内、上等兵ヲ明ニ示シテ、(場陸監視衛兵) 差出シ其ノ指示ヲ受ケル

陸軍

九對潛監視徹底ニ関シテハ警備司令ノ指示ニ
 依リ
 百船内日直將校以下日直勤務並ニ船内衛
 兵ハ別ニ示ス日直迄從前通り差出ス
 余ハ船内ニ在リ
 大隊長 田村大尉
 下達法 口達筆記

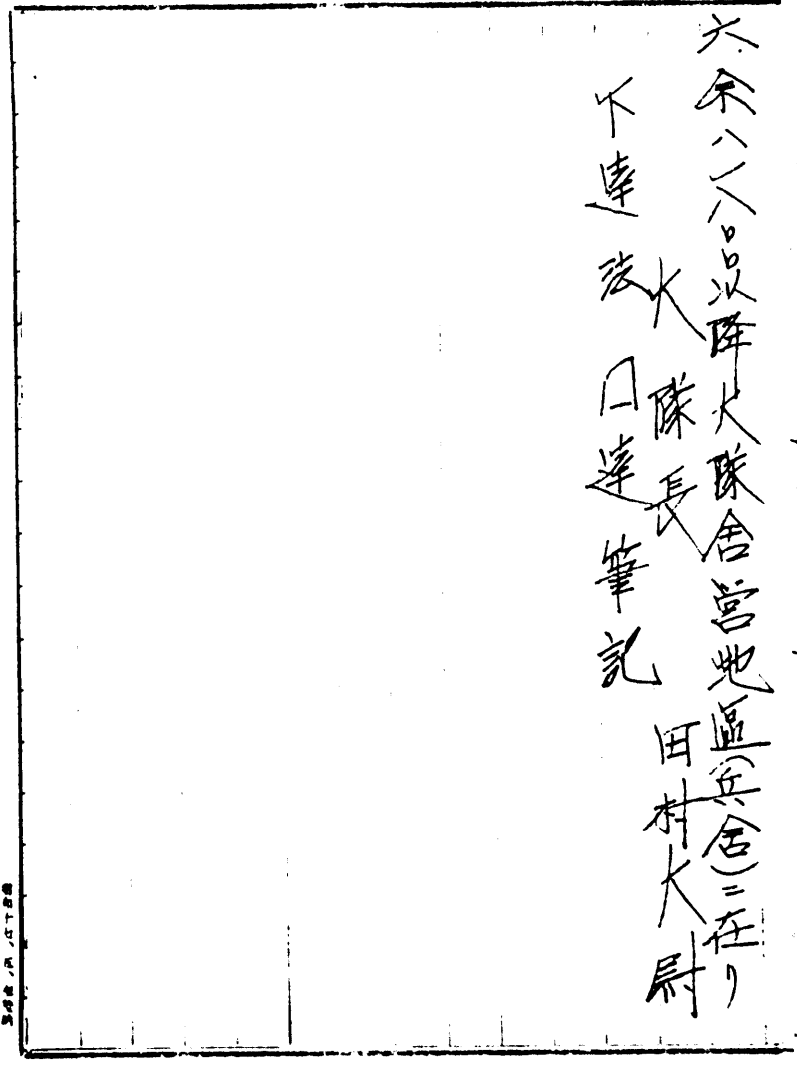
カ 飛大 作命 第五十號

第五十飛行場大隊命令 第四百一十一號

- 一 大隊ハ本ニ上日七ヨリ以テ人員ヲ揚陸シ爾後作
 戰行動ヲ準備セントス
- 二 佐藤少尉ハ所要ノ人員ヲ指揮シ一ニ本船ヲ出
 發大隊合營ノ設置ニ任ズ
- 三 浜田中尉ハ一ニ本船ニ出發大隊合營地區
 ニ到リ合營諸材料ヲ蒐輯並明ニ日朝食
 ヲ給養準備ニ任ズ
- 四 岩崎中尉ハ將校以下士官一兵ハ船内ニ配置
 シ船内積載品ヲ監視ニ任ズ
- 五 部隊日直將校ハ部隊揚陸人員ニ對シ所要ノ
 區署ヲ示シ人員揚陸後船内監視將校ニ船内
 日直ニ関スル申送ヲナス後下船ス

陸軍

六余ハハハ以降大隊舎營地區(兵舎)ニ在リ
 大隊長 田村大尉
 下達 後 日達筆記



陸軍

五〇飛大使命第一七號

第五十飛行場大隊命令

甲二十日 兵舎

大陳ニ明テ言ハルコトヨリ船内集積諸資材ノ揚陸作業ヲ實施セントス

一 資材揚陸陸勤務者ハ明ニ言ハルコトニ準テ埠頭作業場ニ集合シ火々作業班長ノ指示ヲ受テ資材ノ揚陸作業ニ任ズベシ

二 諸勤務者以外ノ人員ハ全員トシテ迄ニ作業ノ服裝ニテ本部前ニ集合スベシ

三 細部ニ関シテハ副官ヲテ指示セシム

四 各作業班長ハ本揚陸作業間ニ官テ防衛

ニテ全ク注意ヲ拂ヒ兵ト雖モ不慮ノ損耗ナヤコク指導スベシ

五 千ハハハ埠頭ニ在リテ作業ヲ指導ス

火隊長 田村大尉
下達 芝 口達 筆記

陸軍

四月十四日

員(同)

那覇航空

行動

商人員將杖三准下官二 兵九七
事故下

中隊に全員主力ヲ以テ揚陸作業ノ為メ
埠頭ニ出陽ス

二〇八五〇 乗組ノ為揚陸作業中止歸隊ス

命令

一五二飛大作命第三號及同第三號別紙ノ
通

二 中隊に五二飛大作命第三號ニ基テ全主力
ヲ以テ諸資料揚陸作業ヲ実施ス

三月三日

出陽人員將杖三准下官十 兵九一
事故 先發制可准尉以下九名

自那霸到着
主要行事豫定表
第三飛行場之隊

月日 飛地 司令 飛

X
1 飛地 司令 飛
2 飛行場 司令 飛
3 入道場 司令 飛

X
1 飛行場 司令 飛
2 入道場 司令 飛

X
1 飛行場 司令 飛
2 入道場 司令 飛

X
1 飛行場 司令 飛
2 入道場 司令 飛

X
1 飛行場 司令 飛
2 入道場 司令 飛

X
1 飛行場 司令 飛
2 入道場 司令 飛

X
1 飛行場 司令 飛
2 入道場 司令 飛

X
1 飛行場 司令 飛
2 入道場 司令 飛

X
1 飛行場 司令 飛
2 入道場 司令 飛

X
1 飛行場 司令 飛
2 入道場 司令 飛

X
1 飛行場 司令 飛
2 入道場 司令 飛

X
1 飛行場 司令 飛
2 入道場 司令 飛

X
1 飛行場 司令 飛
2 入道場 司令 飛

X
1 飛行場 司令 飛
2 入道場 司令 飛

X
1 飛行場 司令 飛
2 入道場 司令 飛

X
1 飛行場 司令 飛
2 入道場 司令 飛

X
1 飛行場 司令 飛
2 入道場 司令 飛

X
1 飛行場 司令 飛
2 入道場 司令 飛

X
1 飛行場 司令 飛
2 入道場 司令 飛

X
1 飛行場 司令 飛
2 入道場 司令 飛

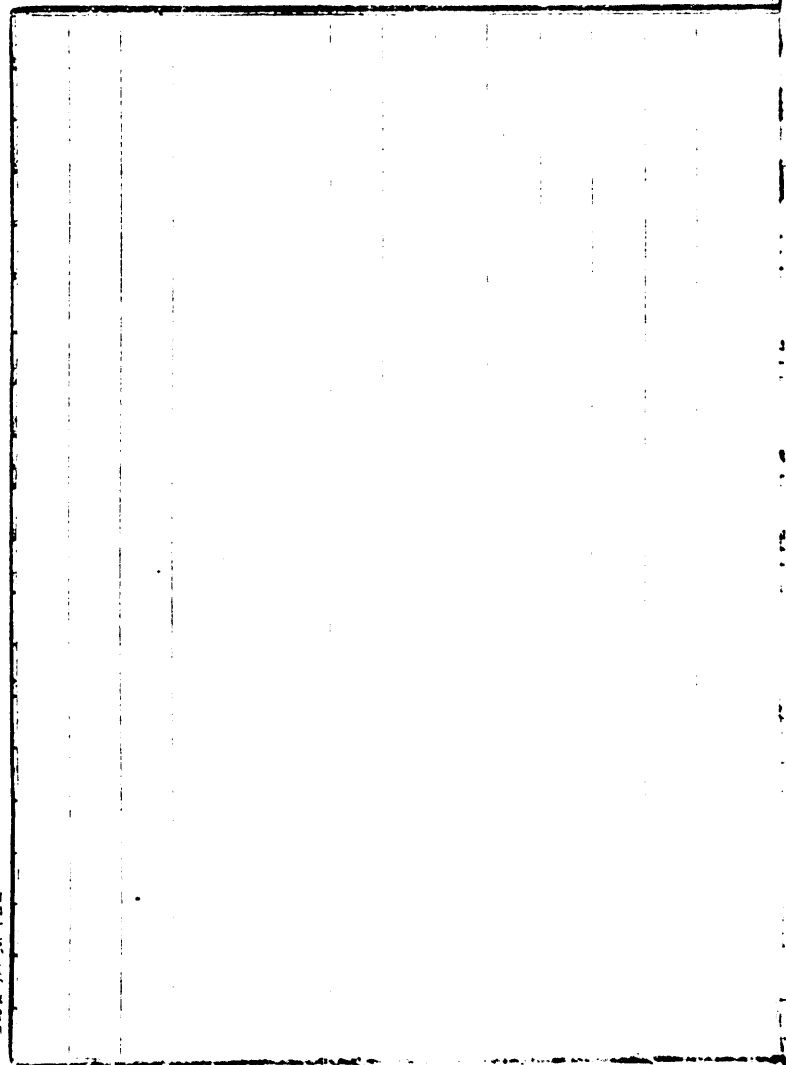
X
1 飛行場 司令 飛
2 入道場 司令 飛

X
1 飛行場 司令 飛
2 入道場 司令 飛

X
1 飛行場 司令 飛
2 入道場 司令 飛

X
1 飛行場 司令 飛
2 入道場 司令 飛

X
1 飛行場 司令 飛
2 入道場 司令 飛



第 十 日 志 甲 隊

海 軍

晴

那霸聯合

命令一五飛大作命第一四號

二前項命令第一九〇中隊長深谷上等兵

出發

三中队に依前番号、以て揚陸作業ヲ實施ス

四一九〇揚陸作業完了ス

四月二十七日

晴

那霸聯合

出場人員 將校 一准下士官 七兵 五四

行動一

加藤少尉以下二七名 飯島少尉、指揮

二依、廠舎口六〇日 出發 埠頭ニテ 操力

行機ヲ積載一〇〇日 出發 伊江島ニ前進ス

器

找

整理器具
發電機

二 九式電話器
四 練交機

二 一

安

器具

充電器具
電氣汁器

植林用具

菜用車
貨車

一 十字
一 木器
一 照明器具
一 補給車
一 側車

二 一 三 二

行車

自動車
一 二
一 三
一 四

那霸洋行頭出發

指

本部町 國民小學 校二層 着
渡久地 (本部町) 着

伊江島

行

伊江島

出陽人員將校一准下官六兵三三
車次第一回輸送將校一十官二兵二
水運前日同
連隊中長以下二名 伊江島二渡龍
中隊長指揮下
自動值車五輛及加藤少尉以下六名
那霸市第一回輸送人員ヲ輸送ノ為
出發

第一回安田中尉指揮下 大倉南南
以下二名 本部町 國民學校
二 到着者 送
前 各機(自備車除) 伊江島二輸送

器

找
前 各機(自備車除) 伊江島二輸送

又

伊江島

四月三日

晴

伊江島

行

送

輸

出揚人員 將校ニ 准下官八兵四七
弟故 弟及出揚 吉野中隊長以下一五名
那霸發 米遣前日同
弟及輸送人員 大倉重南以下二三名
一五名中隊長、指揮下入
中隊主力及び子器材、輸送ニ任云
吉野中隊長以下一五名中澤少尉、指揮
下、本部町國民學校到着 着者多ク、

四月三日

晴

伊江島

行

送

輸

出揚人員 將校ニ 准上官七 兵六一
弟故、
米遣隊前日同
吉野中隊長以下一五名 一六日中隊長、
指揮下入

海軍

一 中隊中走、如ク那霸、伊江島間、
轉運カ完了セリ、

二 中隊主力ヲ以テ諸資材揚陸並運搬
作業ニ從事ス

三 中隊長五、飛大命令 弟四隊ニ依リ、
中隊中走ヲ以テ、動員業務ヲ地方

打合セ、島名護、動員業務ヲ地方
事務所及那霸縣廳並ニ球光一六部隊
及球光一六七一七部隊ニ委譲ス

中島(砲)上等兵隨行ス

