

海峽與海峽之關係

海峽者水陸交通之要道也其地之險要非他處所能及也

其地之險要非他處所能及也其地之險要非他處所能及也

其地之險要非他處所能及也其地之險要非他處所能及也

其地之險要非他處所能及也其地之險要非他處所能及也

其地之險要非他處所能及也其地之險要非他處所能及也

其地之險要非他處所能及也其地之險要非他處所能及也

其地之險要非他處所能及也其地之險要非他處所能及也

其地之險要非他處所能及也其地之險要非他處所能及也

其地之險要非他處所能及也其地之險要非他處所能及也

其地之險要非他處所能及也其地之險要非他處所能及也

其地之險要非他處所能及也其地之險要非他處所能及也

其地之險要非他處所能及也其地之險要非他處所能及也

其地之險要非他處所能及也其地之險要非他處所能及也

其地之險要非他處所能及也其地之險要非他處所能及也

海峽

海峽

海峽

海峽

海峽

海峽

海峽

海峽

岩質及

(別紙要圖参照)

河川

地質一級一古水或山石ニシテ粘板岩砂岩等重層岩質
 又ニ半煤線ニ高地ニ散ラシキ火成岩層等アリ又
 嘉津宇附近ニ大理石質重層岩層等アリ又
 嘉津宇ノ陸上他地ニ一帯ニ散ラシキ火成岩層等アリ又
 表皮ト直ニ大石石トシテ固シク多ク土質粘土質壤土ナリ
 別紙参照地質的ニニテ検討セヨ

- ①地質一級一大理石質重層岩層等ニシテ作業者甚ク困難ナリ
- ②地質一級一今期一具嘉津宇(東條陸地)ニテ各所散ラシキ粘
 土質壤土等ニテ重層岩層等又火成岩層等ニテ又陸上
 ③地質一級一嘉津宇附近ニテ一帯ニ大理石質重層岩層等
 ④地質一級一松ノ木層生ニ表面作業者甚クナリ土質
 表皮ト直ニ散ラシキ火成岩層等ニテ又火成岩層等ニテ
 又火成岩層等ニテ

①地質一級一級ニ岩層地表面ニ露出ニシテ
 大堂層一由謝花ニ運ル道路南側ニ河川底ニモ
 内部水溜リニ使用不能ナリ

②地質一級一此地層海岸方面ニ露出シテ海岸方面ニ
 殊ニ二段斷崖ニシテ海面ニ至リテ
 狭小ナル土地下地ニ又斷崖ナリ又海層等ニテ敷田
 河川層ト見テ海層等ニテ敷田ノ道等ニテ
 使用不能ナリ

河川

河川一級一河川地層ニ特ナリ小湊谷ニテ河川ニ
 降流時ハ小流ト見テ程度ニテ陸上ニテ河川
 紀無トシテ可ナリ
 此之河川ハ河川約ニ米ニテ高潮時ハ伊勢渡
 橋等附近ニ水ヲ見 水深一丈ニテ米ニテ低潮時

給水
状況

渡河容易ナリ 橋梁ハコシラリト 製シテ橋脚復
強トシ 謂ヒ難キモ 戦車ノ通過ニ可成キナリ

別紙(水害)

1. 橋脚横断本支中給水ノ状況先見
2. 洪水ノ時テ 各部位ノ水害ノ程度ニテ
3. 洪水ノ時テ 各部位ノ水害ノ程度ニテ

利用

1. 洪水ノ時テ 各部位ノ水害ノ程度ニテ
2. 洪水ノ時テ 各部位ノ水害ノ程度ニテ
3. 洪水ノ時テ 各部位ノ水害ノ程度ニテ
4. 洪水ノ時テ 各部位ノ水害ノ程度ニテ
5. 洪水ノ時テ 各部位ノ水害ノ程度ニテ
6. 洪水ノ時テ 各部位ノ水害ノ程度ニテ

林相
甘藷

森林ノ一般ニ 林相甚カシク 農産物ノ生産ニ 漁獲ノ一助
植樹ノ伴ヒテ 農産物ノ生産ニ 漁獲ノ一助

1. 洪水ノ時テ 各部位ノ水害ノ程度ニテ
2. 洪水ノ時テ 各部位ノ水害ノ程度ニテ
3. 洪水ノ時テ 各部位ノ水害ノ程度ニテ

4. 洪水ノ時テ 各部位ノ水害ノ程度ニテ
5. 洪水ノ時テ 各部位ノ水害ノ程度ニテ
6. 洪水ノ時テ 各部位ノ水害ノ程度ニテ

耕作

農事ノ生産ニ 農産物ノ生産ニ 漁獲ノ一助
耕作ノ伴ヒテ 農産物ノ生産ニ 漁獲ノ一助

現自産

1. 全清島之自産物... 甘蔗其他南水等...
 2. 中部大室原附近... 一般ニ水田...
 3. 備瀬畑... 水田... 甘蔗等...
 4. 米甘蔗...
 5. 備瀬畑...
 6. 甘蔗...
 7. 甘蔗...
 8. 甘蔗...
 9. 甘蔗...
 10. 甘蔗...
 11. 甘蔗...
 12. 甘蔗...
 13. 甘蔗...
 14. 甘蔗...
 15. 甘蔗...
 16. 甘蔗...
 17. 甘蔗...
 18. 甘蔗...
 19. 甘蔗...
 20. 甘蔗...
 21. 甘蔗...
 22. 甘蔗...
 23. 甘蔗...
 24. 甘蔗...
 25. 甘蔗...
 26. 甘蔗...
 27. 甘蔗...
 28. 甘蔗...
 29. 甘蔗...
 30. 甘蔗...
 31. 甘蔗...
 32. 甘蔗...
 33. 甘蔗...
 34. 甘蔗...
 35. 甘蔗...
 36. 甘蔗...
 37. 甘蔗...
 38. 甘蔗...
 39. 甘蔗...
 40. 甘蔗...
 41. 甘蔗...
 42. 甘蔗...
 43. 甘蔗...
 44. 甘蔗...
 45. 甘蔗...
 46. 甘蔗...
 47. 甘蔗...
 48. 甘蔗...
 49. 甘蔗...
 50. 甘蔗...
 51. 甘蔗...
 52. 甘蔗...
 53. 甘蔗...
 54. 甘蔗...
 55. 甘蔗...
 56. 甘蔗...
 57. 甘蔗...
 58. 甘蔗...
 59. 甘蔗...
 60. 甘蔗...
 61. 甘蔗...
 62. 甘蔗...
 63. 甘蔗...
 64. 甘蔗...
 65. 甘蔗...
 66. 甘蔗...
 67. 甘蔗...
 68. 甘蔗...
 69. 甘蔗...
 70. 甘蔗...
 71. 甘蔗...
 72. 甘蔗...
 73. 甘蔗...
 74. 甘蔗...
 75. 甘蔗...
 76. 甘蔗...
 77. 甘蔗...
 78. 甘蔗...
 79. 甘蔗...
 80. 甘蔗...
 81. 甘蔗...
 82. 甘蔗...
 83. 甘蔗...
 84. 甘蔗...
 85. 甘蔗...
 86. 甘蔗...
 87. 甘蔗...
 88. 甘蔗...
 89. 甘蔗...
 90. 甘蔗...
 91. 甘蔗...
 92. 甘蔗...
 93. 甘蔗...
 94. 甘蔗...
 95. 甘蔗...
 96. 甘蔗...
 97. 甘蔗...
 98. 甘蔗...
 99. 甘蔗...
 100. 甘蔗...

其他一般野菜類中南瓜等... 若干蒐集...
 甘蔗... 取得... 現在...
 困難...
 副食... 終... 調味... 取得... 現在...
 甘蔗...
 判規... 馬... 大... 若干... 甘蔗... 所産... 甘蔗...
 青... 等... 代用... 相... 量... 利用... 得... 現...
 他... 面... 時... 地... 産... 業... 運... 極... 濃... 山...
 重... 疊... 現... 地... 勢... 二... 耕... 地... 面... 積... 狭... 隘...
 技... 術... 的... 改... 良... 相... 俟... 于... 差... 高... 大... 規... 模... 成... 果...
 期... 待... 得...
 部... 隊... 自... 活... 一... 般... 三... 部... 隊... 自... 活... 未... 別...
 石... 上... 地... 産... 物... 上... 集... 産... 物... 不... 順... 三... 部... 隊... 自... 活... 未... 別...
 之... 自... 活... 未... 別...

道路偵察要圖



- 線ハ 自動貨車通過容易
- 線ハ 地図上ニテモ自動貨車通過容易ナル道路
- 線ハ 右通過困難ナルモ不能ナラス
- 線ハ 地図上ニテモ道路ニテテ軍独兵通過マ許ス程度ニテテ將來使用ニ方リ所ニ改修要アリ

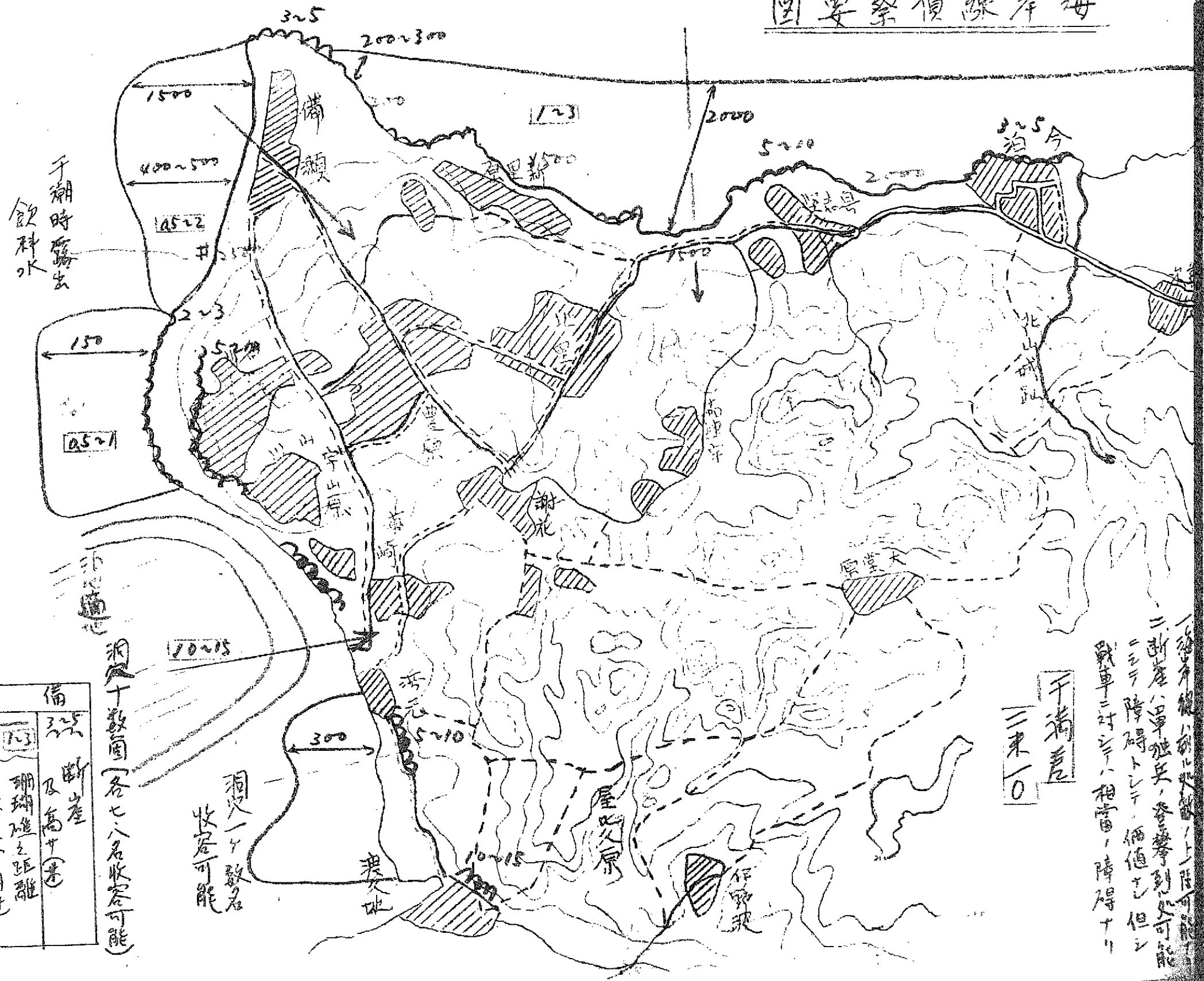
此道路ハ徒歩部隊通過容易ナリ

本道路ハ此附近ハ険隘ニテテ馬通過稍困難ナリ

本線ハ總テ地圖上ニテテ道路ヲ示ス

本線ハ總テ地圖上ニテテ道路ヲ示ス

母岸線偵察要圖



干潮時露出
飲料水

岩	備
砂岩	300 斷崖
長丁	及高十(米)
	珊瑚礁之距離
	水深(干潮時)

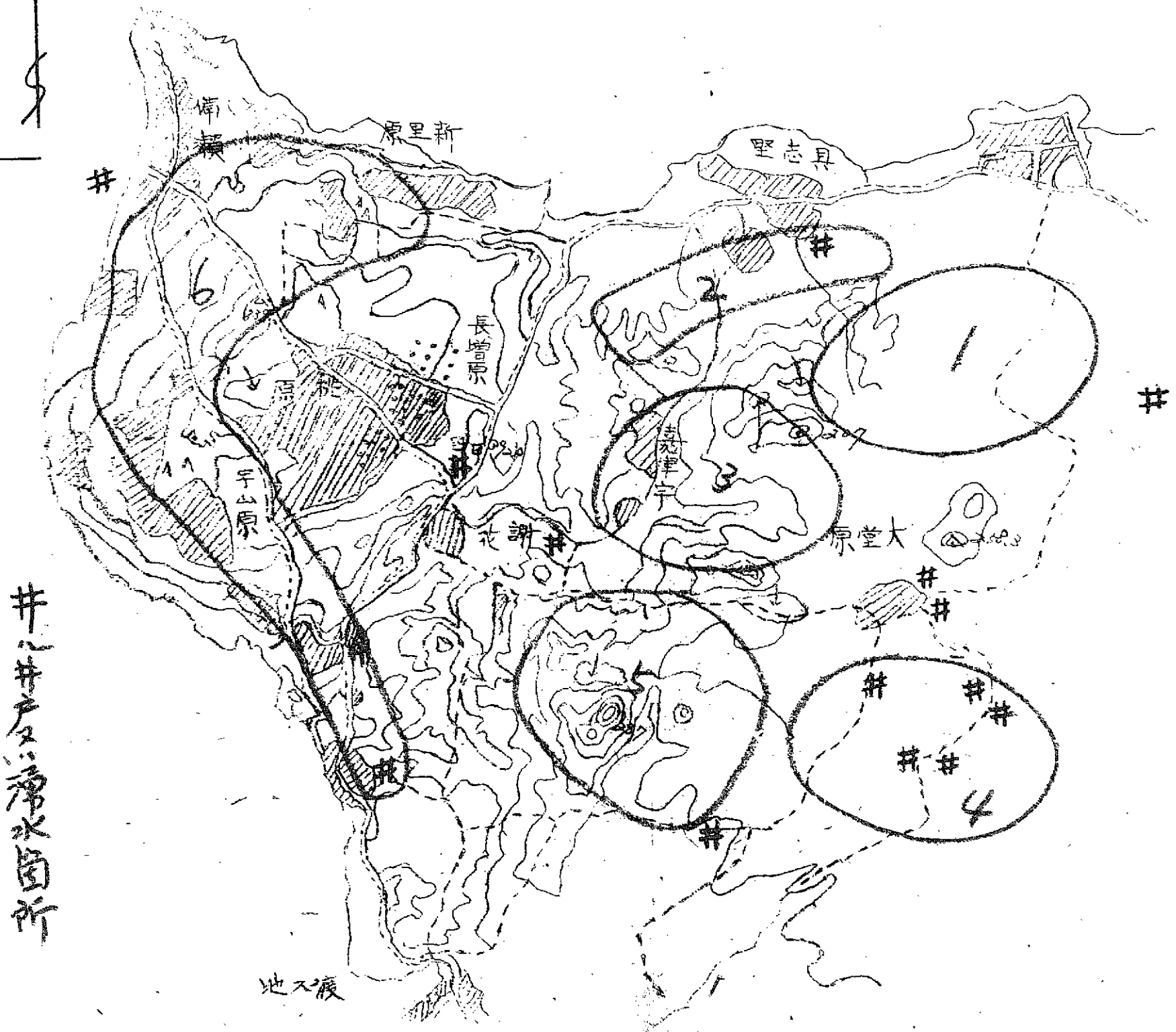
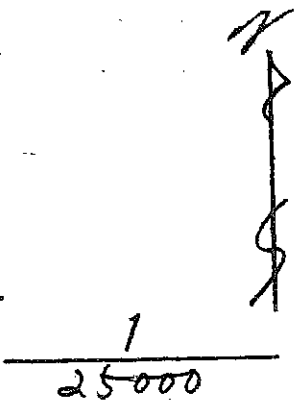
洞十數個(各七八名收容可能)

洞一個數名
收容可能

干溝
三束一〇

一、沿河線以北之山脈、上陸可能
二、斷崖、山單、孤兵、各營、對、大可能
三、障、碍、下、三、個、值、十、但、之
戰、車、三、對、三、八、相、當、一、障、碍、十、

地質水澤地狀圖



井之井産水圖所

築城交通狀況



(二) 住民協力状況

各中隊平均一五〇名程度協力者、援助を受け、
独立中隊の合計平均一〇〇名を内外の場成績
ニシテ未だ所望の域ニ達セズ

(三) 築城資材状況

部隊携行円是十掌銀等ニ依リテハ作業量ニ時
ニ殆んど差支ハレズニテハ本地已ニ土質ニ儘
協力者ニ所要の資材是日ヨリ携行セシメテ
充足ス

以下詳白

一大作命第九號

大隊命令

昭和二十一年八月一日
伊原 八四一 日



一 駐隊の範囲、敬言備地已変更ニ伴ヒ本部は已該上
同方面ニ前進ス

二 大隊の爾後、作戰ニ備ヘ八月五日一八時主力ヲ以テ伊原ヲ出
發渡久地ニ向テ前進セントス

三 移駐ハ各隊毎、行軍トシテ、経路ヲ左、如ク定ム
伊波——恩納——熱田原——名護——渡久地——
行軍ハ五トシテ、夜行軍トシ、六日熱田原止日ヲ有難ニ夫々宿
營ス 依ッテ各隊、同村ニ到着セハ先登セル設營者ヲ指
示ニ從ヒ大隊宿營地ニ宿泊ス
四 予ニ中隊ハ五時一八時迄ニ伊波國民学校ニ到着セ、爾後現在正

(一) 住民協力状況

各中隊平均一五〇名程度協力者、援助多量の
独立中隊も含み平均一〇〇名内外、七場成績
ニシテ未だ所望領域ニ達セズ

(二) 築城資材状況

部隊携行中是十字鐵等ニ依リテハ作業量ニ対
シテ殆ンド満足ニナル處ニシテ亦本地より土質ニ鑑ミ
協力者ニ所要資材量見テ携行セシメテ工ニシ
ルニ足ス

以下詳白



一大作命令第九號

大隊命令

昭和二十一年八月一日
伊波

- 一 聯隊ハ旅團 敬言滿地ニ変更ニ伴ヒ本部地ニ移トナリ
同方面ニ軌進ス
- 二 大隊ハ爾後、作戰ニ備ヘ八月五日一八時主力ヲ以テ伊波ヲ出
發渡久地ニ向ヒ前進セントス
- 三 移駐ハ各隊毎、行軍トシテ、経路ヲ左ノ如ク定ム
伊波——因綱——熱田原——名護——渡久地——謝花
行軍ハ主トシテ夜行軍トシ六日熱田原七日名護ニ夫々宿
營ス 依ッテ各隊々同村ニ到着セハ先登セル設営者ヲ指
示ニ從ヒ大隊宿營地ニ宿泊スル
- 四 才ニ中隊ハ五月一八時迄ニ伊波國民学校ニ到着セテ如ク現在地

ヲ出發スヘシ

金武小隊、恩納村ニ分隊ヲ併シ、熱田原ニ先行シ主力ヲ設營ニ任ジ主力到着後、中隊長ヲ指揮下ニ入ルヘシ

五、大隊本部陣地構築ニ任ジアラタヒ山背小隊ハ原甲隊ニ復歸スヘシ

六、才ニ中隊大連曹長ハ所要ノ人員ヲ卒工部隊ニ先行シ宿營地ヲ設營ニ任ズヘシ

七、水野少尉ハ書記一兵一ト共ニ残留シ交替師團ノ引継任スヘシ而シテ任務終了後ハ速ニ本隊ニ追及スルモトス

八、大隊ノ移轉ニ際シ材料資材輸送ノタメ荷馬車十台ヲ利用ス

九、梱包搭載ニ用シテハ菅原少尉已處スヘシ
各隊ハ残余ノ梱包ヲ八月五日十五時迄ニ本部衛兵所積集

積スルト共ニ梱包送書ヲ正午迄ニ本部ニ提出スヘシ
尚ニ六時塔載勤務兵ヲ集積所ニ差出シ塔載掛菅原少尉ヲ指示ヲ受ケシムヘシ

一〇、各隊ノ帰混ニ五時命ヲ下シ号ニ示カケタル設營者並ニ勤務兵ヲ四時迄ニ大隊本部ニ差出シ勤務兵ハ船艙搭載

掛山号少尉ヲ設營者ハ大隊副官ヲ指示ヲ受ケシムヘシ

二、平ハ旅團長親裁現地戦術ニ参加シタル後八日一七時迄ニ渡久比國原学校ニ到ル

第一大隊長 野崎 直 彦

下達法 命令受領者ヲ集合セシメ口達ニシテ記號印付配布
配布先 各中隊
報告先 隊本部

大正命 第一號

九 隊 命令

- 一 敵狀 本部地区周辺ニ於テ極メテ樂觀ヲ許サズ
飛行機 潜水艦等ヲ以テシテ機密偵察ヲ屢ニシテ
砲シカリ
 - 二 大隊ハ謝花國民學校ニ位置シ速カニ戰鬥準備ヲ完
了セントス
 - 三 大隊ハ別紙要図地区ニ警備セントス
 - 四 各隊長ハ本日一三〇陣地精査ハ夕メ大隊長室ニ集合
スベシ
 - 五 各隊ハ先ニ速カニ民学校附近ニ警戒隊ヲ編成シ
警戒スベシ
- 各隊利用地区ハ区分各隊長協定スルニ依リテ決定ス

六
本陣也構集作業開始時日以下予定に別命不
旨旨同、諸君是二就二八別二示二取敢不左事同
優等スハシ

1. 作業員、悉皆其、中隊長、命スル事、最少限、人員以
外、要員トシテ、成込、故、是也、

2. 別命、キト、ハ、同、面、天、日、理、作、業、ヲ、飛、行、ス、

3. 公用、外、民、家、ニ、立、入、シ、最、重、罪、ス、

4. 中隊長以下、隊、令、以、二、旨、也、

5. 最、急、ニ、成、成、令、内、ト、

6. 水、ヲ、節、用、ス、

八 余、謝花国民学校ニ在リ、

大隊長 野崎大尉

一 大作命 第一一號

大隊命令 昭和五、八、一〇、一三〇。

一 第一中隊、南後、作戦、備、陣地、構築、今、泊、具、志、堅、

移駐スハシ

二 第三中隊、南後、作戦、備、陣地、構築、今、泊、具、志、堅、

三 予、謝花国民学校ニ在リ

下達法
各中隊
陸隊本部

六 本陣地構築作業開始の時、日ハ暮ル、予定ニ別命ス
七 宿営間、諸規定ニ就キハ別ニ示シ取敢ス左ノ事項
嚴守スヘシ

1. 作業員ハ患者其、他中隊長ノ命スル限、最少限ノ人員以
外舎員トシテ可成、人数ヲ充テ當ス

2. 別命ナキトモ、風雨天、日ト雖モ作業ヲ強行ス

3. 公用ノ外、民家ニ立入ヲ嚴禁ス

4. 中隊長以下、校舎内ニ宿営ス

5. 叢生ニ已域ハ、校舎内トス

6. 水ヲ節用ス

八 余ハ謝花国民学校ニ在リ、
大隊長 野崎大尉

下達法 今令受領者ヲ集合シテ、口達筆記後印刷配布
此布告各中隊

一大作命 第一一號
大任命 大十隊一命令
昭和五、八、一〇、一三〇

一 第一中隊爾後、作戰ニ備ヘ陣地構築ヲ急ム、今泊具志堅ニ
移駐スヘシ

二 第三中隊爾後、作戰ニ備ヘ陣地構築ヲ急ム、伊野波ニ移駐
スヘシ

三 予ハ謝花国民学校ニ在リ
本司令部予備隊
北山誠

二 第二大隊長 野崎大尉
中憲法 印刷配布
各中隊
報告先 陸隊本部

東南側凹地ノ線以北北山城跡ニ亘ル地区
ニ陣地ヲ構築スヘシ

四、^近カニ中隊ハ撃滅據点部隊トテリ嘉津宇東
南側以南屋比久原北側閉鎖曲線高地ニワ
タル肥区ニ陣地ヲ構築シ一部ヲ以テ秋原
附近ニ前進陣地ヲ構築スヘシ

五、^カニ三中队ハ一箇分隊ヲ以テ屋比久原附近
ニ配置シカニ中队トノ間隙閉鎖ニ任シ別
ニ二箇小队ヲ以テ伊野波北側高地ニ陣地

ヲ占領シ遂次抵抗ニ依リ止ムヲ得ザル場
合ニ於テモ伊野波北側約一軒ノ三又路附
近ヲ確保シ得ル如ク陣地ヲ構築セシムヘシ
爾来ノ主力ハ丸堂原南側地区ニ分散配置
シ戰鬥ノ進涉ニ伴ヒ機動予備隊タルベク
準備シアルヘシ

六、機関銃中队ハ秋原北側高地ニ一銃分ノ陣
地ヲ謝花南側及嘉津宇附近ニ夫々ニ乃至
三銃分ノ陣地ヲ構築シ主トシテカニ中队

