

不可複寫電子

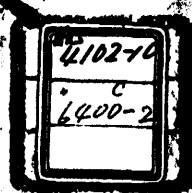
第八飛行師團

特別進級上申書類

台灣第六九〇一部隊

防衛研修所戰史室

複製史料



特  
文  
分  
類  
附  
號

昭和二十年三月以降

秘人

特別進級上申書類

臺灣第八九二部隊

分  
出

送  
天  
計  
書  
部  
送

陸軍部令第八〇九號

# 黎元洪辭職軍書

陸軍部 呈 黎元洪 辭職 軍書

八飛師團人第十號

將故特殊進級關係上申

昭和三年四月日

第八飛行師團長

陸軍省人事局長殿

左記陸軍武官進級令第十七條第二項第三項故首看  
二付二階級特進、除讓相成度履歷檢更感誠意者

付三申入

左

區分	職	既	記
少尉	大尉	大佐	少將
同	同	同	同
同	同	同	同
同	同	同	同
同	同	同	同
同	同	同	同
同	同	同	同

陸軍



新入...  
 昭和三十九年十月一日  
 昭和三十九年十一月一日  
 昭和三十九年十二月一日

本	位	姓	氏	名	年	月	日
正入	正入	正入	正入	正入	正入	正入	正入
昭和三十九年十月一日	昭和三十九年十月一日	昭和三十九年十月一日	昭和三十九年十月一日	昭和三十九年十月一日	昭和三十九年十月一日	昭和三十九年十月一日	昭和三十九年十月一日
昭和三十九年十一月一日	昭和三十九年十一月一日	昭和三十九年十一月一日	昭和三十九年十一月一日	昭和三十九年十一月一日	昭和三十九年十一月一日	昭和三十九年十一月一日	昭和三十九年十一月一日
昭和三十九年十二月一日	昭和三十九年十二月一日	昭和三十九年十二月一日	昭和三十九年十二月一日	昭和三十九年十二月一日	昭和三十九年十二月一日	昭和三十九年十二月一日	昭和三十九年十二月一日



甲	乙	丙	丁	戊	己	庚	辛	壬	癸
庚午	辛未	壬申	癸酉	甲戌	乙亥	丙子	丁丑	戊寅	己卯
正月	二月	三月	四月	五月	六月	七月	八月	九月	十月
初一日	初二日	初三日	初四日	初五日	初六日	初七日	初八日	初九日	初十日
十一日	十二日	十三日	十四日	十五日	十六日	十七日	十八日	十九日	二十日
二十一日	二十二日	二十三日	二十四日	二十五日	二十六日	二十七日	二十八日	二十九年	三十年

大正九年十月十日  
 大正十年正月十日  
 大正十一年正月十日  
 大正十二年正月十日

大正九年十月十日  
 大正十年正月十日  
 大正十一年正月十日  
 大正十二年正月十日

陸軍

八咫神の八木子

將校特別補充隊中

昭和二十年五月十二日

陸軍省人事司長殿

第八飛行師團長

左記者勅令第六百四十九號被着看付少尉任官の経歴  
相成度履歴並に要感状等添付申上

区	分	職	階級	氏名	職	場所
陸	軍	少尉	陸軍	須賀 義彦	少尉	陸軍
陸	軍	少尉	陸軍	須賀 義彦	少尉	陸軍
陸	軍	少尉	陸軍	須賀 義彦	少尉	陸軍
陸	軍	少尉	陸軍	須賀 義彦	少尉	陸軍
陸	軍	少尉	陸軍	須賀 義彦	少尉	陸軍
陸	軍	少尉	陸軍	須賀 義彦	少尉	陸軍
陸	軍	少尉	陸軍	須賀 義彦	少尉	陸軍
陸	軍	少尉	陸軍	須賀 義彦	少尉	陸軍
陸	軍	少尉	陸軍	須賀 義彦	少尉	陸軍
陸	軍	少尉	陸軍	須賀 義彦	少尉	陸軍

陸軍省人事司長殿  
第八飛行師團長  
須賀 義彦  
少尉  
陸軍



○

大正十五年五月二十五日生  
 大正十五年五月二十五日生  
 大正十五年五月二十五日生  
 大正十五年五月二十五日生  
 大正十五年五月二十五日生

本

在

現

位

生

大正十五年五月二十五日生  
 大正十五年五月二十五日生  
 大正十五年五月二十五日生  
 大正十五年五月二十五日生  
 大正十五年五月二十五日生

入

昭

和

大

正

正

十

五

五

月

二

十

五

日

生

昭

和

大

正

正

十

五

五

月

二

十

五

日

生

昭

和

大

正

正

昭和十七年六月一日	昭和十八年四月一日	昭和十九年一月一日	昭和二十年一月一日	昭和二十一年一月一日
昭和十七年六月一日	昭和十八年四月一日	昭和十九年一月一日	昭和二十年一月一日	昭和二十一年一月一日
昭和十七年六月一日	昭和十八年四月一日	昭和十九年一月一日	昭和二十年一月一日	昭和二十一年一月一日
昭和十七年六月一日	昭和十八年四月一日	昭和十九年一月一日	昭和二十年一月一日	昭和二十一年一月一日
昭和十七年六月一日	昭和十八年四月一日	昭和十九年一月一日	昭和二十年一月一日	昭和二十一年一月一日
昭和十七年六月一日	昭和十八年四月一日	昭和十九年一月一日	昭和二十年一月一日	昭和二十一年一月一日
昭和十七年六月一日	昭和十八年四月一日	昭和十九年一月一日	昭和二十年一月一日	昭和二十一年一月一日
昭和十七年六月一日	昭和十八年四月一日	昭和十九年一月一日	昭和二十年一月一日	昭和二十一年一月一日
昭和十七年六月一日	昭和十八年四月一日	昭和十九年一月一日	昭和二十年一月一日	昭和二十一年一月一日
昭和十七年六月一日	昭和十八年四月一日	昭和十九年一月一日	昭和二十年一月一日	昭和二十一年一月一日

入隊時ノ陸軍  
 入隊前ノ略歴へ 何某ノ何男トシ何處何處ニ在リシニ

(Faint, mostly illegible text on the right page, possibly bleed-through or very faded print)

Faint, mostly illegible text on the right page of the document, possibly bleed-through or a secondary record page.

本	姓	住	街	號	樓
張	張	住	街	號	樓
張	張	住	街	號	樓
張	張	住	街	號	樓
張	張	住	街	號	樓
張	張	住	街	號	樓
張	張	住	街	號	樓
張	張	住	街	號	樓
張	張	住	街	號	樓
張	張	住	街	號	樓
張	張	住	街	號	樓
張	張	住	街	號	樓
張	張	住	街	號	樓
張	張	住	街	號	樓
張	張	住	街	號	樓

大正十一年...  
昭和十九年...

姓名  
 性別  
 生年  
 生月  
 生日  
 籍貫  
 職業  
 備考

昭和十七年十一月八日	昭和十七年十一月八日	昭和十七年十一月八日	昭和十七年十一月八日	昭和十七年十一月八日	昭和十七年十一月八日
昭和十七年十一月八日	昭和十七年十一月八日	昭和十七年十一月八日	昭和十七年十一月八日	昭和十七年十一月八日	昭和十七年十一月八日
昭和十七年十一月八日	昭和十七年十一月八日	昭和十七年十一月八日	昭和十七年十一月八日	昭和十七年十一月八日	昭和十七年十一月八日
昭和十七年十一月八日	昭和十七年十一月八日	昭和十七年十一月八日	昭和十七年十一月八日	昭和十七年十一月八日	昭和十七年十一月八日
昭和十七年十一月八日	昭和十七年十一月八日	昭和十七年十一月八日	昭和十七年十一月八日	昭和十七年十一月八日	昭和十七年十一月八日
昭和十七年十一月八日	昭和十七年十一月八日	昭和十七年十一月八日	昭和十七年十一月八日	昭和十七年十一月八日	昭和十七年十一月八日
昭和十七年十一月八日	昭和十七年十一月八日	昭和十七年十一月八日	昭和十七年十一月八日	昭和十七年十一月八日	昭和十七年十一月八日
昭和十七年十一月八日	昭和十七年十一月八日	昭和十七年十一月八日	昭和十七年十一月八日	昭和十七年十一月八日	昭和十七年十一月八日
昭和十七年十一月八日	昭和十七年十一月八日	昭和十七年十一月八日	昭和十七年十一月八日	昭和十七年十一月八日	昭和十七年十一月八日
昭和十七年十一月八日	昭和十七年十一月八日	昭和十七年十一月八日	昭和十七年十一月八日	昭和十七年十一月八日	昭和十七年十一月八日

入校者  
 ノ内訳  
 註 入校者ノ略歴ハ 何某ノハ男トシ何處何處ニ女子出生



人取前 ノ略歴	暹羅三地方を多量に 招致せしむる事 王六・四〇〇 去生 田方 王 神 少 記
一 暹羅 年 月 日	一七・三・一
二 暹羅 年 月 日	一七・十・一
三 暹羅 年 月 日	一八・三・一
四 暹羅 年 月 日	
五 暹羅 年 月 日	
六 暹羅 年 月 日	
七 暹羅 年 月 日	
八 暹羅 年 月 日	
九 暹羅 年 月 日	
十 暹羅 年 月 日	

註 人取前ノ略歴ハ 何者ノ領事トシテ何處何處ニ於テ領事ヨリ記サレ

暹羅三地方を多量に招致せしむる事  
 王六・四〇〇 去生  
 田方 王 神 少 記

姓名、年齢、籍貫、職業ノ何者トシテ有處有處ニ於テ出生ヨリ記ス

出生年月日	1911.1.1
出生地	日本
父	田中
母	佐々木
職業	学生
身長	165cm
体重	55kg
髪色	黒
髪型	短髪
顔色	白
眼色	黒
眼型	内眦
鼻	直
口	薄
歯	健全
手足	健全
その他	無

本籍地  
 出生年月日  
 入籍年月日  
 入籍地  
 入籍理由  
 入籍後の住所  
 入籍後の職業  
 入籍後の家族構成  
 入籍後の収入状況  
 入籍後の生活状況  
 入籍後の健康状況  
 入籍後の社会参加  
 入籍後の地域貢献  
 入籍後の将来展望  
 入籍後の課題  
 入籍後の支援  
 入籍後のフォローアップ  
 入籍後の評価  
 入籍後の改善  
 入籍後の継続  
 入籍後の発展  
 入籍後の成功  
 入籍後の幸福  
 入籍後の希望  
 入籍後の夢  
 入籍後の未来  
 入籍後の人生  
 入籍後の価値  
 入籍後の意義  
 入籍後の責任  
 入籍後の使命  
 入籍後の理想  
 入籍後の追求  
 入籍後の達成  
 入籍後の満足  
 入籍後の充実  
 入籍後の誇り  
 入籍後の自信  
 入籍後の誇り  
 入籍後の自信  
 入籍後の誇り  
 入籍後の自信

本籍地	[Redacted]		
出生年月日	昭和二十二年三月二十日		
入籍年月日	昭和二十五年三月二十日		
入籍地	大正市		
入籍理由	結婚		
入籍後の住所	大正市		
入籍後の職業	会社員		
入籍後の家族構成	妻一人、子二人		
入籍後の収入状況	平均収入		
入籍後の生活状況	安定		
入籍後の健康状況	良好		
入籍後の社会参加	積極的		
入籍後の地域貢献	積極的		
入籍後の将来展望	明るい		
入籍後の課題	収入の向上		
入籍後の支援	家族の協力		
入籍後のフォローアップ	定期的		
入籍後の評価	満足		
入籍後の改善	継続		
入籍後の継続	継続		
入籍後の発展	発展		
入籍後の成功	成功		
入籍後の幸福	幸福		
入籍後の希望	希望		
入籍後の夢	夢		
入籍後の未来	未来		
入籍後の人生	人生		
入籍後の価値	価値		
入籍後の意義	意義		
入籍後の責任	責任		
入籍後の使命	使命		
入籍後の理想	理想		
入籍後の追求	追求		
入籍後の達成	達成		
入籍後の満足	満足		
入籍後の充実	充実		
入籍後の誇り	誇り		
入籍後の自信	自信		
入籍後の誇り	誇り		
入籍後の自信	自信		
入籍後の誇り	誇り		
入籍後の自信	自信		





武備詳考

卷之六 兵部

一 武備詳考

武備詳考 兵部 武備詳考

武備詳考 兵部 武備詳考

武備詳考 兵部 武備詳考

武備詳考 兵部 武備詳考

武備詳考 兵部 武備詳考

武備詳考 兵部 武備詳考

武備詳考 兵部 武備詳考

武備詳考 兵部 武備詳考

武備詳考 兵部 武備詳考

武備詳考 兵部 武備詳考

一、...  
 二、...  
 三、...  
 四、...  
 五、...  
 六、...  
 七、...  
 八、...  
 九、...  
 十、...

捜索部 編隊 一

一、...  
 二、...  
 三、...  
 四、...  
 五、...

六、前着部隊行動、細部、關、主、任、來、謀、ヲ、シ、テ、運、送、セ、シ、ム  
 第七飛行師團長 山本 建兒

九龍團作命、中、第、二、日、...  
 第九飛行師團分、...

一、本、日、五、日、六、日、...  
 二、...  
 三、...

二、...  
 三、...

一、...  
 二、...

Handwritten notes in vertical columns, likely bleed-through from the reverse side of the page. The text is dense and difficult to decipher due to the high contrast and grain of the scan.

但シ領土飛行第三中隊ハ尚餘出動可能全カヲ以テ放棄ス

確認スヘシ

歸還飛行場ハ石垣(海軍)トス

四 第九飛行場大隊及第八師隊飛行場設置隊ハ全カヲ以テ

前項出動準備ニ協力スヘシ

五 出動準備開始時敵夜間偵察ニ注意スヘシ

六 余ハ明日六日ヨリ飛行場取崩指揮所ニ在リ

第九飛行隊長 柳本 榮 喜

致謝終

昭和二十二年三月十日ヨリ石垣島飛行場出發敵機動部隊  
隊員位攻撃部隊名義軍士飛行隊機動飛行第三中  
隊及度長間島西方海面遊撃隊母群(大型空母  
二小型空母)其他艦船多数ニ對シ體軍攻撃ヲ敢行セリ  
右程事來襲ヲ撃破シ敵果左ノ如ク



此處有...  
 入...  
 ...

本籍地	履歷	要
現住 所 臺北州海山郡板橋街五八號		
現官 現任 陸軍少尉		
位 職 正八位		
爵 天 爵		
舊 天 名		
出 生 年 日 日 大正十二年十月九日		
入 隊 年 月 日 昭和十八年十月一日		
入 隊 部 隊 名 宇都宮陸軍飛行學校		
少 尉 任 官 年 月 日 昭和十九年七月一日		
現 官 任 官 年 月 日 昭和十九年十月一日		
現 官 任 官 年 月 日 昭和二十五年六月六日		

日  
 一  
 二  
 三  
 四  
 五  
 六  
 七  
 八  
 九  
 十  
 十一  
 十二  
 十三  
 十四  
 十五  
 十六  
 十七  
 十八  
 十九  
 二十  
 二十一  
 二十二  
 二十三  
 二十四  
 二十五  
 二十六  
 二十七  
 二十八  
 二十九  
 三十

本籍地	廣東省
現居地	廣東省河源縣河源村小字號中廣十三番地
現官階	陸軍少尉
位	正八位
將氏名	蕭中濤美
日氏名	
生年	日 大正十一年一月一日
入隊年月日	日 昭和十七年七月十五日
入隊部隊名	步兵隊第三十八聯隊
少尉任官年月日	日 昭和十九年七月一日
現官任官年月日	日 昭和十九年七月一日
現居地	日 昭和二十一年三月一日

Faded vertical text columns, likely bleed-through from the reverse side of the page.

本籍地	現任地	現任職務	現任官階	爵氏名	生年月日	入隊年月日	入隊部隊名	所屬	馬	
	長野縣上伊那郡中箕輪村木下	飛行隊二〇〇隊	陸軍中將	宮原 幹三	大正八年七月三日	昭和十五年五月十日	步兵第五十聯隊	昭和三十五年六月二日 独立歩八一大隊	昭和三十八年三月二十日 第二教育隊	昭和三十八年四月十日 陸軍飛行學校



支所	昭和十八年四月二十八日	第一野戰補充飛行隊
支所	昭和十八年五月十八日	飛行第二〇四戰隊
支所	昭和十八年五月二十五日	第八飛行師司令部
支所	昭和十八年七月七日	
支所	昭和十八年十月一日	
支所	昭和十八年三月一日	
支所	昭和十八年十月一日	
支所	昭和十八年五月一日	
支所	昭和十八年八月一日	
支所		
支所		
支所		
支所		

支所 昭和十八年四月二十八日 第一野戰補充飛行隊  
 支所 昭和十八年五月十八日 飛行第二〇四戰隊  
 支所 昭和十八年五月二十五日 第八飛行師司令部  
 支所 昭和十八年七月七日  
 支所 昭和十八年十月一日  
 支所 昭和十八年三月一日  
 支所 昭和十八年十月一日  
 支所 昭和十八年五月一日  
 支所 昭和十八年八月一日

姓名	...
籍贯	...
出身	...
经历	...
其他	...
...	...
...	...
...	...
...	...
...	...

籍贯	地	...
...	...	...
...	...	...
...	...	...
...	...	...
...	...	...
...	...	...
...	...	...
...	...	...
...	...	...
...	...	...
...	...	...
...	...	...
...	...	...
...	...	...
...	...	...
...	...	...
...	...	...
...	...	...
...	...	...
...	...	...
...	...	...
...	...	...
...	...	...
...	...	...

一、... 二、... 三、... 四、... 五、... 六、... 七、... 八、... 九、... 十、... 十一、... 十二、... 十三、... 十四、... 十五、... 十六、... 十七、... 十八、... 十九、... 二十、... 二十一、... 二十二、... 二十三、... 二十四、... 二十五、... 二十六、... 二十七、... 二十八、... 二十九、... 三十、... 三十一、... 三十二、... 三十三、... 三十四、... 三十五、... 三十六、... 三十七、... 三十八、... 三十九、... 四十、... 四十一、... 四十二、... 四十三、... 四十四、... 四十五、... 四十六、... 四十七、... 四十八、... 四十九、... 五十、... 五十一、... 五十二、... 五十三、... 五十四、... 五十五、... 五十六、... 五十七、... 五十八、... 五十九、... 六十、... 六十一、... 六十二、... 六十三、... 六十四、... 六十五、... 六十六、... 六十七、... 六十八、... 六十九、... 七十、... 七十一、... 七十二、... 七十三、... 七十四、... 七十五、... 七十六、... 七十七、... 七十八、... 七十九、... 八十、... 八十一、... 八十二、... 八十三、... 八十四、... 八十五、... 八十六、... 八十七、... 八十八、... 八十九、... 九十、... 九十一、... 九十二、... 九十三、... 九十四、... 九十五、... 九十六、... 九十七、... 九十八、... 九十九、... 一百、... 一百零一、... 一百零二、... 一百零三、... 一百零四、... 一百零五、... 一百零六、... 一百零七、... 一百零八、... 一百零九、... 一百一十、... 一百一十一、... 一百一十二、... 一百一十三、... 一百一十四、... 一百一十五、... 一百一十六、... 一百一十七、... 一百一十八、... 一百一十九、... 一百二十、... 一百二十一、... 一百二十二、... 一百二十三、... 一百二十四、... 一百二十五、... 一百二十六、... 一百二十七、... 一百二十八、... 一百二十九、... 一百三十、... 一百三十一、... 一百三十二、... 一百三十三、... 一百三十四、... 一百三十五、... 一百三十六、... 一百三十七、... 一百三十八、... 一百三十九、... 一百四十、... 一百四十一、... 一百四十二、... 一百四十三、... 一百四十四、... 一百四十五、... 一百四十六、... 一百四十七、... 一百四十八、... 一百四十九、... 一百五十、... 一百五十一、... 一百五十二、... 一百五十三、... 一百五十四、... 一百五十五、... 一百五十六、... 一百五十七、... 一百五十八、... 一百五十九、... 一百六十、... 一百六十一、... 一百六十二、... 一百六十三、... 一百六十四、... 一百六十五、... 一百六十六、... 一百六十七、... 一百六十八、... 一百六十九、... 一百七十、... 一百七十一、... 一百七十二、... 一百七十三、... 一百七十四、... 一百七十五、... 一百七十六、... 一百七十七、... 一百七十八、... 一百七十九、... 一百八十、... 一百八十一、... 一百八十二、... 一百八十三、... 一百八十四、... 一百八十五、... 一百八十六、... 一百八十七、... 一百八十八、... 一百八十九、... 一百九十、... 一百九十一、... 一百九十二、... 一百九十三、... 一百九十四、... 一百九十五、... 一百九十六、... 一百九十七、... 一百九十八、... 一百九十九、... 二百、...

宣統三年五月二十三日 奉天銀行總行 謹啟

支回	...
...	...
...	...
...	...
...	...
...	...
...	...
...	...
...	...
...	...
...	...
...	...
...	...
...	...
...	...

宣統三年五月二十三日

224

本籍地	所靜岡縣富士宮市阿幸地九五番地	
職位	飛行第二四戰隊	
官階	中隊隊長	
姓名	渡村 吉	
生年月日	大正十五年一月九日	
入隊年月日	昭和十七年六月十日	
入隊部隊名	陸軍陸軍飛行學校	
所屬部隊	昭和十八年八月二日 新田原教育隊	
馬回	昭和十九年五月十日 第十九教育飛行隊	
馬回	昭和十九年十二月一日 飛行第二四戰隊	

姓名	...
職位	...
官階	...
姓名	...
生年月日	...
入隊年月日	...
入隊部隊名	...
所屬部隊	...
馬回	...
馬回	...



要

本籍地	朝鮮全羅南道木浦府錦町一、一
現任	陸軍飛行師團司令部附隊第七一飛行隊
官階	陸軍任長
位階	勲功
氏名	中島 尚一
入隊年月日	昭和十七年十月一日
生年月日	大正十五年十二月十日
入隊部隊名	大津陸軍少年飛行兵學校
所屬部隊名	昭和十八年九月十五日 宇都宮陸軍飛行學校
同	昭和十九年八月一日 第十三教育飛行隊
屬司	昭和二十年一月八日 第三三練成飛行隊、改稱



第一師	...
第二師	...
第三師	...
第四師	...
第五師	...
第六師	...
第七師	...
第八師	...
第九師	...
第十師	...

戰野詳報  
 敵作命第... 號... 命甲... 號...  
 敵新隊命令  
 敵新隊... 號... 號...  
 敵新隊... 號... 號...

二號九號... 號... 號...  
 八號九日... 號... 號...

部... 號... 號...  
 號... 號... 號...  
 號... 號... 號...

新專及戰果確報及出前檢護... 道... 各部隊於... 實施元



一、本軍...  
二、本軍...  
三、本軍...

誠新隊長 山水凌兒

戰前經過  
昭和十一年六月十九日...  
以下四機...  
六時十分...  
行隊中...  
那南...  
捕獲...  
右機...  
古者...



八

... 州 ... 所 ...

... 大 ... 林 ... 野 ...

同同同同同

... 大 ... 大 ... 大 ... 大 ... 大 ...

同同同同同

同同同同同

同同同同同

... 高 ... 片 ... 喜 ... 小 ... 木 ... 山 ... 湖 ... 水 ... 秀 ... 佳 ... 義 ... 行 ... 興 ... 生 ... 野 ... 野 ... 野 ... 野 ... 野 ...

同同同同同

一、...  
 二、...  
 三、...  
 四、...  
 五、...  
 六、...  
 七、...  
 八、...  
 九、...  
 十、...

...	...	...	...
...	...	...	...
...	...	...	...
...	...	...	...
...	...	...	...

大清宣統元年正月十一日  
 大清宣統元年正月十二日  
 大清宣統元年正月十三日  
 大清宣統元年正月十四日  
 大清宣統元年正月十五日  
 大清宣統元年正月十六日  
 大清宣統元年正月十七日  
 大清宣統元年正月十八日  
 大清宣統元年正月十九日  
 大清宣統元年正月二十日  
 大清宣統元年正月二十一日  
 大清宣統元年正月二十二日  
 大清宣統元年正月二十三日  
 大清宣統元年正月二十四日  
 大清宣統元年正月二十五日  
 大清宣統元年正月二十六日  
 大清宣統元年正月二十七日  
 大清宣統元年正月二十八日  
 大清宣統元年正月二十九日  
 大清宣統元年正月三十日

大清宣統元年正月十一日	大清宣統元年正月十二日	大清宣統元年正月十三日	大清宣統元年正月十四日	大清宣統元年正月十五日	大清宣統元年正月十六日	大清宣統元年正月十七日	大清宣統元年正月十八日	大清宣統元年正月十九日	大清宣統元年正月二十日	大清宣統元年正月二十一日	大清宣統元年正月二十二日	大清宣統元年正月二十三日	大清宣統元年正月二十四日	大清宣統元年正月二十五日	大清宣統元年正月二十六日	大清宣統元年正月二十七日	大清宣統元年正月二十八日	大清宣統元年正月二十九日	大清宣統元年正月三十日
-------------	-------------	-------------	-------------	-------------	-------------	-------------	-------------	-------------	-------------	--------------	--------------	--------------	--------------	--------------	--------------	--------------	--------------	--------------	-------------

...

...

...

...

...

...

...

Vertical columns of text, likely bleed-through from the reverse side of the page. The text is highly obscured and difficult to decipher due to the high contrast and noise in the scan.

張行原

自正入位  
正入位  
正入位

日正十年工上廿日

路和十七年十月一日

和十九年七月一日

和十九年七月一日



本  
籍

姓  
名

職  
務

國  
籍

年  
齡

職  
級

入  
職

日  
期

備  
註

身  
分

證  
號

備  
註

入  
職

日  
期

備  
註

備  
註

備  
註

備  
註

Table with multiple columns of text, possibly a ledger or record book. The text is highly obscured and illegible due to the high contrast of the scan. The table structure is visible with vertical lines separating columns.

Vertical columns of text on the left page, likely bleed-through from the reverse side. The text is organized into multiple columns, with some characters appearing to be in a grid-like format. The characters are small and difficult to read due to the high contrast and noise of the scan.

Vertical text on the far left edge of the left page, possibly a page number or a specific column header.

30

↑

Faint, illegible text at the top of the right page, possibly a title or header.

Table with 4 columns and 4 rows of faint characters.

本  
日  
所  
向  
古

大正十一年十月十日

大正十一年十月十日

大正十一年十月十日

大正十一年十月十日

大正十一年十月十日

大... 人... 日... 月... 年... 月... 日...  
 一... 二... 三... 四... 五... 六... 七... 八... 九... 十...  
 十一... 十二... 十三... 十四... 十五... 十六... 十七... 十八... 十九... 二十...  
 二十一... 二十二... 二十三... 二十四... 二十五... 二十六... 二十七... 二十八... 二十九... 三十...  
 三十一... 三十二... 三十三... 三十四... 三十五... 三十六... 三十七... 三十八... 三十九... 四十...  
 四十一... 四十二... 四十三... 四十四... 四十五... 四十六... 四十七... 四十八... 四十九... 五十...  
 五十一... 五十二... 五十三... 五十四... 五十五... 五十六... 五十七... 五十八... 五十九... 六十...  
 六十一... 六十二... 六十三... 六十四... 六十五... 六十六... 六十七... 六十八... 六十九... 七十...  
 七十一... 七十二... 七十三... 七十四... 七十五... 七十六... 七十七... 七十八... 七十九... 八十...  
 八十一... 八十二... 八十三... 八十四... 八十五... 八十六... 八十七... 八十八... 八十九... 九十...  
 九十一... 九十二... 九十三... 九十四... 九十五... 九十六... 九十七... 九十八... 九十九... 一百...

大... 人... 日... 月... 年... 月... 日...  
 一... 二... 三... 四... 五... 六... 七... 八... 九... 十...  
 十一... 十二... 十三... 十四... 十五... 十六... 十七... 十八... 十九... 二十...  
 二十一... 二十二... 二十三... 二十四... 二十五... 二十六... 二十七... 二十八... 二十九... 三十...  
 三十一... 三十二... 三十三... 三十四... 三十五... 三十六... 三十七... 三十八... 三十九... 四十...  
 四十一... 四十二... 四十三... 四十四... 四十五... 四十六... 四十七... 四十八... 四十九... 五十...  
 五十一... 五十二... 五十三... 五十四... 五十五... 五十六... 五十七... 五十八... 五十九... 六十...  
 六十一... 六十二... 六十三... 六十四... 六十五... 六十六... 六十七... 六十八... 六十九... 七十...  
 七十一... 七十二... 七十三... 七十四... 七十五... 七十六... 七十七... 七十八... 七十九... 八十...  
 八十一... 八十二... 八十三... 八十四... 八十五... 八十六... 八十七... 八十八... 八十九... 九十...  
 九十一... 九十二... 九十三... 九十四... 九十五... 九十六... 九十七... 九十八... 九十九... 一百...

Various columns of faint text from the reverse side of the document, possibly bleed-through or a separate list.

八龍師人第 記

將拔特別補充件上中

昭和二十年四月七日

第八龍行師團長

陸軍省人事局長殿

左記者勅令第六百四十九號該省着付少尉佐官、詮議

相成度履歷既安悉狀高添付上中

左記

同	同	同	上	區分	職目	現職	氏名
同	同	同	同	現職	職目	現職	氏名
昭和十八年十一月	昭和十八年十一月	昭和十八年十一月	昭和十八年十一月				
同	同	同	同	兵糧	官		
同	同	同	同	曹長			
37	38		36	少尉	佐官		
小	水	高	小	將			
...	...	...	...				



在

法

國

國

國

國

國

國

國

國

國

國

法

國

國

國

國

國

國

國

國

國

國

國

法

國

國

國

國

國

國

國

國

國

國

國

法

國

國

國

國

國

國

國

國

國

國

國

法

國

國

國

國

國

國

國

國

國

國

國

法

國

國

國

國

國

國

國

國

國

國

國

法

國

國

國

國

國

國

國

國

國

國

國



14  
[Illegible text]

[Illegible text]

[Illegible text]

[Illegible text]

[Illegible text]

[Illegible text]

[Illegible text]

15

Faint vertical text on the right page, possibly bleed-through or a separate column of text.

水

姓

[Redacted area]

職

所

職

現

任

職

生

年

月

入

學

日

入

學

日

所

名

姓

廣東省立第一中學 廣東省立第一中學 廣東省立第一中學

廣東省立第一中學 廣東省立第一中學 廣東省立第一中學

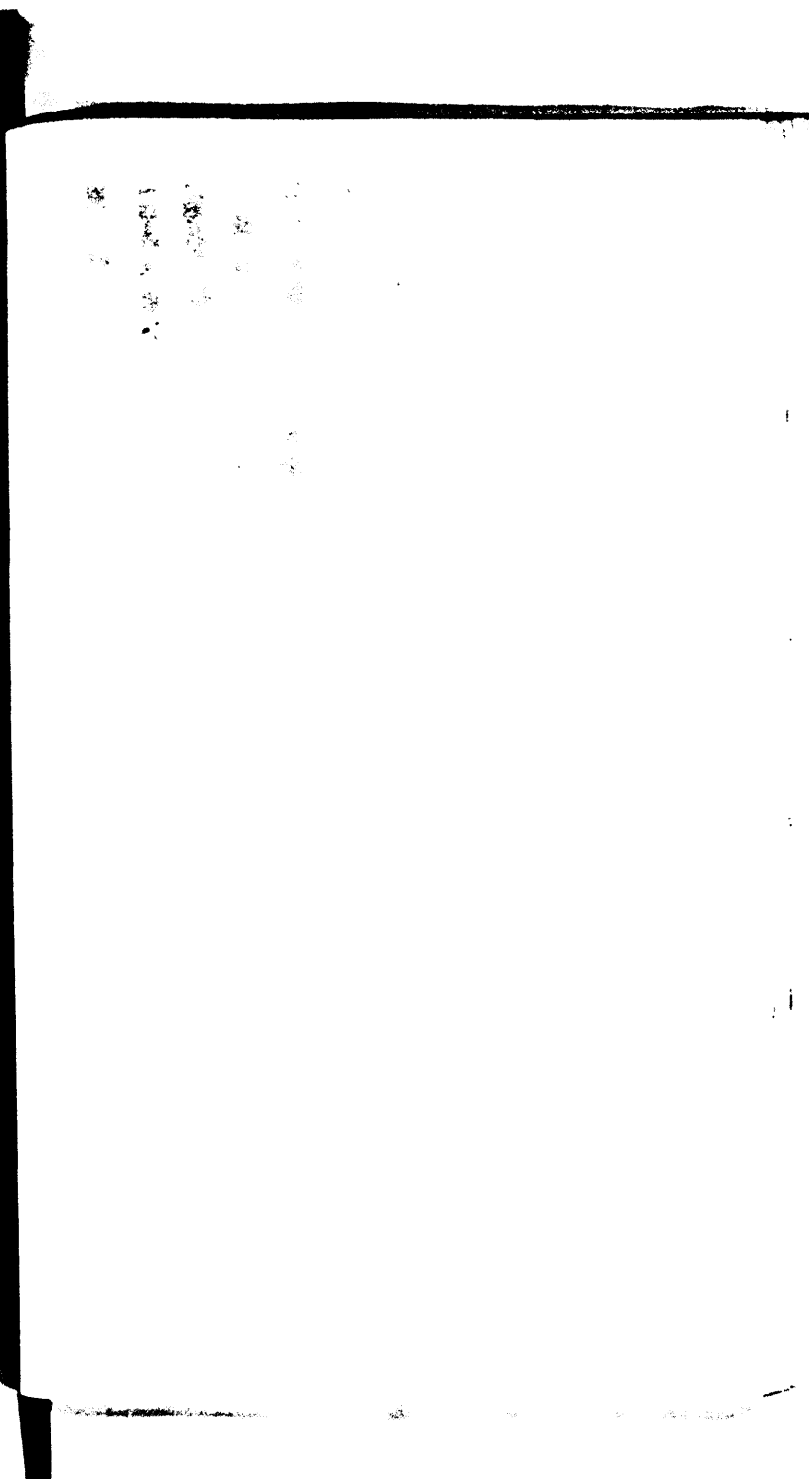
廣東省立第一中學 廣東省立第一中學 廣東省立第一中學

廣東省立第一中學 廣東省立第一中學 廣東省立第一中學

廣東省立第一中學 廣東省立第一中學 廣東省立第一中學

Handwritten text in vertical columns, including a large blacked-out rectangular area in the center.

Vertical text on the right side of the page, partially obscured by the blacked-out area.



五

1. 1952年 (1952) 年 10月 1日 在 海防 外 瑞平 堤

2. 1952年 (1952) 年 10月 1日 在 海防 外 瑞平 堤

3. 1952年 (1952) 年 10月 1日 在 海防 外 瑞平 堤

4. 1952年 (1952) 年 10月 1日 在 海防 外 瑞平 堤

5. 1952年 (1952) 年 10月 1日 在 海防 外 瑞平 堤

6. 1952年 (1952) 年 10月 1日 在 海防 外 瑞平 堤

7. 1952年 (1952) 年 10月 1日 在 海防 外 瑞平 堤

8. 1952年 (1952) 年 10月 1日 在 海防 外 瑞平 堤

9. 1952年 (1952) 年 10月 1日 在 海防 外 瑞平 堤

10. 1952年 (1952) 年 10月 1日 在 海防 外 瑞平 堤

11. 1952年 (1952) 年 10月 1日 在 海防 外 瑞平 堤

12. 1952年 (1952) 年 10月 1日 在 海防 外 瑞平 堤