

正小本分左集戸ノ寸寸集ノ集

昭和十九年十二月二十日

河内地区防衛陣地構築計畫

松島隊

軍事秘密

松作命第一二六號

第三 中隊命令

十二月二十日六〇〇

一 大隊の東南方海面ヨリスル敵、攻撃ニ對シ先ツ水際附近ニ於テ極力之カ戦カ消  
耗ヲ圖リ爾後主陣地帯ニ於テ敵ヲ破碎ス

萬止ム得ケル場合ト雖モ大隊復原陣地ハ固守ス

二 中隊ハ別冊シマ地区防禦陣地構築計画ニ基キ夫々堅固ナル陣地ヲ構築シ  
任地区内ハ防衛ニ任シ得ル如ク準備セントス

各小隊及配屬機關銃小隊ハ別冊シマ地区防禦陣地構築計画ニ基キ夫々堅固  
ナル陣地ヲ構築スヘシ

構築ニ方リテハ對空對海ニ對シ充分ナル偽裝遮蔽ヲ行ヒタル後着手スヘシ

三 既設陣地ハ勉メテ改修補強シ之カ利用ニ勉ムヘシ

既ニ築設シタル工事ト雖モ無為ノ陣地ハ之ヲ捨ツルニ躊躇スヘカラス

四 予ハ志堅原部落中央ニ在リ

中隊 隊長

松島 少尉

下達法 分隊長以上ヲ集メ要旨口達後印刷交付

松作命第一二六號別冊

シマ地区 防禦陣地構築計画

第一方針

中隊ハ石十五作命第四六號ニ基キ一部ヲ以テ奥武島主カヲ以テ志堅原東西ニ陣地  
ヲ占領東南方海面ヨリスル敵ノ攻撃ニ對シ先ツ水際ニ於テ極力之カ戦カヲ消耗ヲ圖リ

爾後大隊命令ニ基キ機動ヲ備隊トナル

第二防禦陣地ノ編成

背射切込陣地

中隊ニ對シ兵カ(三個分基準)ヲ以テ奥武島北岸ニ陣地ヲ占領敵志堅原台地  
ニ攻撃ヲ開始スルヤ中隊主力陣地ト相俟ツテ不意急襲的ニ背射シ敵ノ攻撃

ヲ破滅シ復切込隊トトリ敵後ヲ攪乱ニ任ズ

主抵抗地帯

左右両支兵(各々一小基準)ヨリ成リ陣地前ノ火制ヲ主トシ予備隊陣地並ニ  
背射切込陣地エドマシ陣地ト相俟ツテヲ鞏固ナル戰闘ヲ爲シ得ル如ク状況

特ニ艦砲射撃對戰車ニ對シ巧ニ地形ヲ利用且ツ各支兵ニハ強固ナル獨立性ヲ有  
スル如クス

予備隊陣地

予備隊陣地ハ左記ノ用途ニ適スル如ク配置ス

用途

用途

用途

第一線 補綴  
 一 上空及側背ヲ防護  
 二 火力ニ依リ支點ヲ設ケテ支隊  
 又最悪ノ場合ニ各支點ヲ收容中隊最後ノ據点トシム  
 又收容陣地

大隊命令 其ノ中隊主力ヲ撤退ニ際シ敵ヲ追蹙シニ主陣地ニ近接スルヲ妨ゲず  
 齊々退却ニ放逐シ得ル如ク所用ノ工事ヲ行フ  
 陣地構成陣地名跡陣地番號火力急襲地點火網ノ前線別紙第一ノ如シ  
 第三築城作業系統  
 作業能率増進ト各機關トノ連絡保持ヲ為築城作業部署ヲ別紙第二ノ如ク  
 定ム

第四陣地構築  
 要旨 陣地ハ先テ既設陣地ヲ利用改修補強ニ勉ムルモ既ニ築設シタル工事  
 卜雖モ無効ノ陣地ハ之ヲ捨ツルニ躊躇スベカラズ  
 工事ハ敵ヲ進行ニ隨時應ジ得ル如ク先ツ緊急工事ヨリ着手スルモノトス  
 一 先ツ左右両支點ヨリ着手シカバ必ズ射陣地ヲ簡便陣地トシ合陣地ニ及ブモノトス  
 二 爾後敵ヲ求テ改定連續工事ヲ補強スルモノトス  
 三 陣地構築順序ハ第一ニ要點ヲ堅固トシム之ヲ為先ツ射撃對戰車障礙視察  
 連絡又普通障礙ヲ設備ヲ施シ次ニ交通掩護瓦斷防護ヲ設備ヲ行ヒ遂次之ヲ

一 偽裝 先ツ對面對面ニ對シ遮蔽ヲ行ヒタル後工事ニ着手スルモノトス  
 二 掩蔽 掩蓋ヲ有スルモノ(掩蔽部ヲ含ム)火器用(↑、○、◇、○)トス  
 三 對戰車障礙物 對戰車壕(窪)對戰車肉薄又專用掩蔽體戰車地盤小規模  
 四 陷落穴 其他河川水田斷崖ノ利用  
 五 監視所 (戰鬥各時機ニ於ケル監視所)  
 六 掩蔽周圍ニ設ケル普通障礙物  
 七 交通壕 (含ム交通網)  
 八 掩壕 (横文式洞窟式) 人員用(中隊各小隊各分隊各組各人用ニ区分ス)  
 九 彈藥用 澆沫用 貯水用 其ノ他  
 十 軍火ヲ配置上ノ著意  
 十一 水際戰鬥ニ於ケル火器ノ配置ハ絶對正射ヲマケ斜射測射ヲ射務スニト  
 十二 對戰車ニ對シテハ斜射測射ヲ射務スルニ依リ歩戰分離ニ勉ム  
 十三 射距離八五〇米以内トシ短時間ニ不意急襲取ニ射撃ヲ得ル如クス

戰況ノ推意ニ應スル處置  
 予想敵狀  
 對 應 處 置  
 大 爆 撃  
 一 充分ナル偽裝掩蔽(横文式掩蔽部)  
 二 對面對地上ノ監視ヲ中絶セザルニトス  
 三 敵機有効射界ニ入ルハ射撃要點タルモノトス

|  |  |  |  |  |  |
|--|--|--|--|--|--|
| <p>艦砲射撃</p>  | <p>敵上陸開始</p>   | <p>對戰車處置</p>   | <p>對反艇</p>   | <p>戰車數目ニ亘ル場合</p>   | <p>右支店破壊セル場合</p>   |
| <p>一 監視者以外、モハ戦車進備ヲ待機速敵シタルモノトス<br/>二 砲撃セルハ障礙物及陣地ノ夜間又ハ我ヲ煙ヲ利用スル等好機ヲ補捉シテ補修シ勉ム<br/>三 敵砲隊ニ對シテ連絡通報其ノ作業ヲ極力援助ス<br/>四 敵砲隊ハ各重大砲トシテ連絡シ敵舟艇群我ガ有効射撃ニ入ルモ不意急襲<br/>五 敵上陸開始<br/>六 敵上陸開始<br/>七 敵上陸開始</p> | <p>一 内海防禦班、砲置及機雷、設置<br/>二 支隊ハ各ハ砲及所用ノ火器ヲ以テスル内海防禦<br/>三 射撃訓練射撃ヲ依ル歩戰分隊<br/>四 射撃訓練射撃ヲ依ル歩戰分隊<br/>五 敵上陸、願ハテ時對戰車數目ニ依ルモ、以外ハ極力速敵損傷ヲ避ク<br/>六 正而戰車ニ率制サレシ状況特ニ地形ヲ顧慮シ射撃ニ對スル警備ヲ充分ス<br/>七 反艇警備又ハス<br/>八 策面戰車ヲ行ハス<br/>九 反艇警備又ハス<br/>十 反艇警備又ハス</p> | <p>一 戰車數目ニ亘ル場合ニ於テハ巧ニ準備ヲ變更シテ損傷ヲサセ敵ノ意表ニ出ツ<br/>二 戰車數目ニ亘ル場合ニ於テハ巧ニ準備ヲ變更シテ損傷ヲサセ敵ノ意表ニ出ツ<br/>三 戰車數目ニ亘ル場合ニ於テハ巧ニ準備ヲ變更シテ損傷ヲサセ敵ノ意表ニ出ツ<br/>四 戰車數目ニ亘ル場合ニ於テハ巧ニ準備ヲ變更シテ損傷ヲサセ敵ノ意表ニ出ツ</p> | <p>一 戰車數目ニ亘ル場合ニ於テハ巧ニ準備ヲ變更シテ損傷ヲサセ敵ノ意表ニ出ツ<br/>二 戰車數目ニ亘ル場合ニ於テハ巧ニ準備ヲ變更シテ損傷ヲサセ敵ノ意表ニ出ツ<br/>三 戰車數目ニ亘ル場合ニ於テハ巧ニ準備ヲ變更シテ損傷ヲサセ敵ノ意表ニ出ツ<br/>四 戰車數目ニ亘ル場合ニ於テハ巧ニ準備ヲ變更シテ損傷ヲサセ敵ノ意表ニ出ツ</p> | <p>一 戰車數目ニ亘ル場合ニ於テハ巧ニ準備ヲ變更シテ損傷ヲサセ敵ノ意表ニ出ツ<br/>二 戰車數目ニ亘ル場合ニ於テハ巧ニ準備ヲ變更シテ損傷ヲサセ敵ノ意表ニ出ツ<br/>三 戰車數目ニ亘ル場合ニ於テハ巧ニ準備ヲ變更シテ損傷ヲサセ敵ノ意表ニ出ツ<br/>四 戰車數目ニ亘ル場合ニ於テハ巧ニ準備ヲ變更シテ損傷ヲサセ敵ノ意表ニ出ツ</p> | <p>一 戰車數目ニ亘ル場合ニ於テハ巧ニ準備ヲ變更シテ損傷ヲサセ敵ノ意表ニ出ツ<br/>二 戰車數目ニ亘ル場合ニ於テハ巧ニ準備ヲ變更シテ損傷ヲサセ敵ノ意表ニ出ツ<br/>三 戰車數目ニ亘ル場合ニ於テハ巧ニ準備ヲ變更シテ損傷ヲサセ敵ノ意表ニ出ツ<br/>四 戰車數目ニ亘ル場合ニ於テハ巧ニ準備ヲ變更シテ損傷ヲサセ敵ノ意表ニ出ツ</p> |

|  |  |  |
|--|--|--|
| <p>合戦戦線セル場合</p>  | <p>大隊命令ニ依リ撤退ヲ命ゼラセル場合</p>   | <p>備</p>   |
| <p>一 戦車數目ニ亘ル場合ニ於テハ巧ニ準備ヲ變更シテ損傷ヲサセ敵ノ意表ニ出ツ<br/>二 戦車數目ニ亘ル場合ニ於テハ巧ニ準備ヲ變更シテ損傷ヲサセ敵ノ意表ニ出ツ<br/>三 戦車數目ニ亘ル場合ニ於テハ巧ニ準備ヲ變更シテ損傷ヲサセ敵ノ意表ニ出ツ<br/>四 戦車數目ニ亘ル場合ニ於テハ巧ニ準備ヲ變更シテ損傷ヲサセ敵ノ意表ニ出ツ</p> | <p>一 戦車數目ニ亘ル場合ニ於テハ巧ニ準備ヲ變更シテ損傷ヲサセ敵ノ意表ニ出ツ<br/>二 戦車數目ニ亘ル場合ニ於テハ巧ニ準備ヲ變更シテ損傷ヲサセ敵ノ意表ニ出ツ<br/>三 戦車數目ニ亘ル場合ニ於テハ巧ニ準備ヲ變更シテ損傷ヲサセ敵ノ意表ニ出ツ<br/>四 戦車數目ニ亘ル場合ニ於テハ巧ニ準備ヲ變更シテ損傷ヲサセ敵ノ意表ニ出ツ</p> | <p>一 戦車數目ニ亘ル場合ニ於テハ巧ニ準備ヲ變更シテ損傷ヲサセ敵ノ意表ニ出ツ<br/>二 戦車數目ニ亘ル場合ニ於テハ巧ニ準備ヲ變更シテ損傷ヲサセ敵ノ意表ニ出ツ<br/>三 戦車數目ニ亘ル場合ニ於テハ巧ニ準備ヲ變更シテ損傷ヲサセ敵ノ意表ニ出ツ<br/>四 戦車數目ニ亘ル場合ニ於テハ巧ニ準備ヲ變更シテ損傷ヲサセ敵ノ意表ニ出ツ</p> |

美防禦陣地構築上取除キ(射界、清掃壕、遮圍等)ヲ要スルモハ平時必要ナル施設及地上物件ハ成ル可ク戰闘開始時機迄温存セシムルモノトス

第七 進度概定左ノ如シ

第一期 十二月二十日—一月十五日迄 左右兩支店

第二期 一月十六日—一月三十日迄 予備隊陣地及并射切込陣地

第三期 二月一日—二月十五日迄 収容陣地

第四期 二月十六日—二月二十八日迄 仕上完成

美勞務者使用規定

一 陣地構築、管隊自隊ニテ實施スルヲ原則トスルモ一部勞務者ヲシテ協力援助セシメラル

二 勞務者ハ十五日間連續服務シ交代ス

三 命令及之使用ハ合理的ナルヲ要ス、軍隊又然リ

3 一日、使用時向左、如シ

ロ七三〇一七〇〇 食草、為一時間休憩正味八時間三分労働ナリ

4 指揮者ヲ握ヲ確實ニスベシ

(1) 日朝夕点呼ト遂拜

(2) 出員調査(班長実施)

(3) 前日、經始予定ヲ立案シ置キ翌朝直ニ工事ニ着手スルヲ要ス

(4) 手持無沙汰、者アルハ不可ナリ

(5) 命令、指示ハ適確ニセヨ

5 工具ハ修理シ與フヘシ

6 湯茶、女勞務者ヲシテ準備セシメヨ

7 休憩食時等ヲシテ合圖セヨ、細部ノ指導大切ナリ

8 衛生兵ハ勞務者及作業隊員ノ救護ニ任ズベシ

9 特ニ防諜ニ注意セヨ

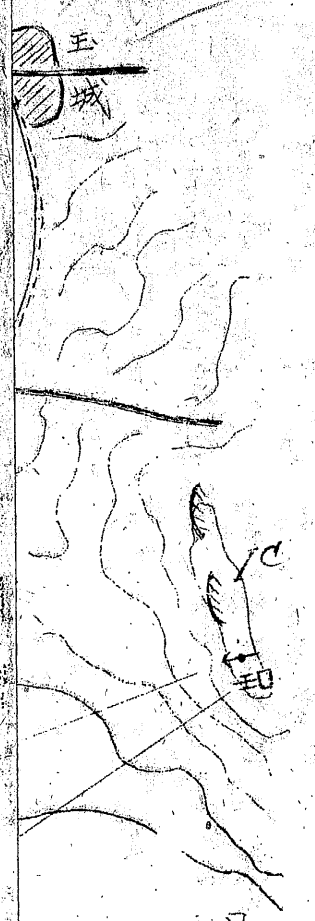
築地及地上物件、處理

築造並ニ築城其他ノタメニ必要ナル土地、借上地上物件(建物其他)

建造物耕作物之木等一切ノ移転補償、要スルモノアル時ハ其所在地種

目所有者ノ住所氏名用途ヲ報告スベシ

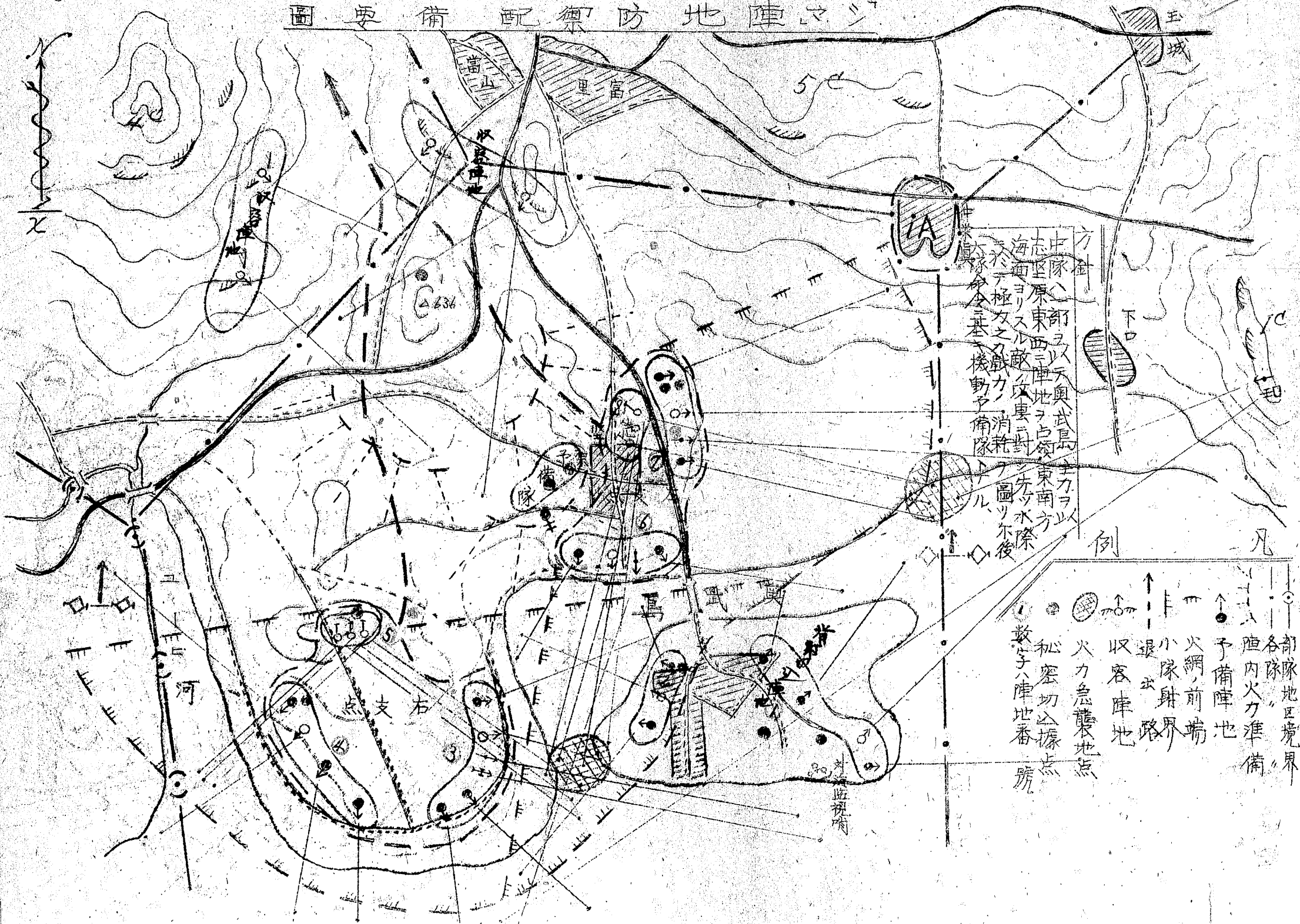
總テ本部ニ於テ處理セラル



凡

- 部隊地区境界
- 各隊
- 陣内火力準備
- 予備陣地
- 火網、前哨
- 小隊射界
- ↑ 退水
- ↓ 路

シマ地方陣地防禦配備要圖



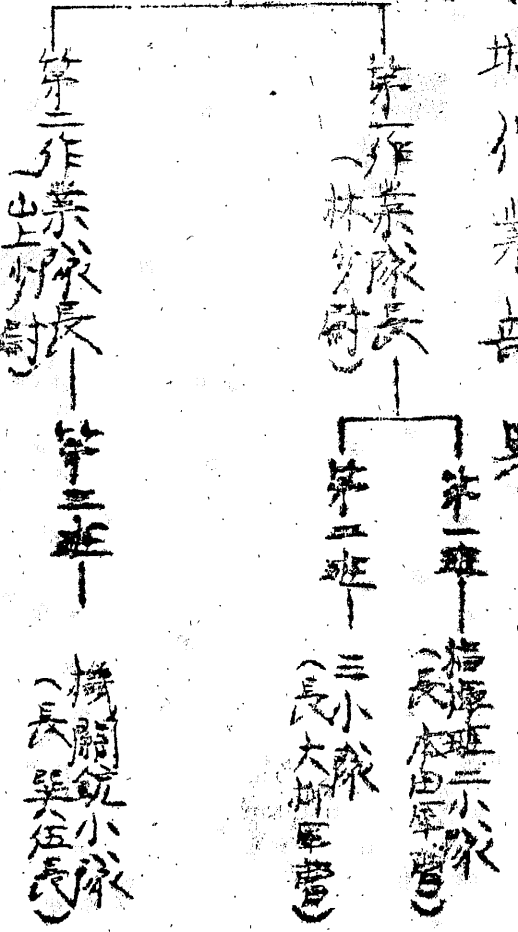
命令指示ハ建部ニシテ  
 1 工具ハ修理シ與フヘシ  
 2 湯茶ハ女労務者ヲシテ準備セシメヨ  
 3 林惣食時等ヲツパニテ合圖セヨ、細部ノ指導大切ナリ  
 4 衛生兵ハ勞務者及作業隊員ノ救護ニ任ズベシ  
 5 特ニ防諜ニ注意セヨ  
 築造並ニ築城其他ノタメニ必要ナル土地ノ借上地上物件(建物其他)建造物耕作物之木等一切ノ移転補償ノ要スルモノアル時ハ其ノ所在地種目所有者ノ住所氏名用途ヲ報告スベシ  
 總テ本部ニ於テ處理セラル

別紙第二

築城作業部署

一 築城作業部署

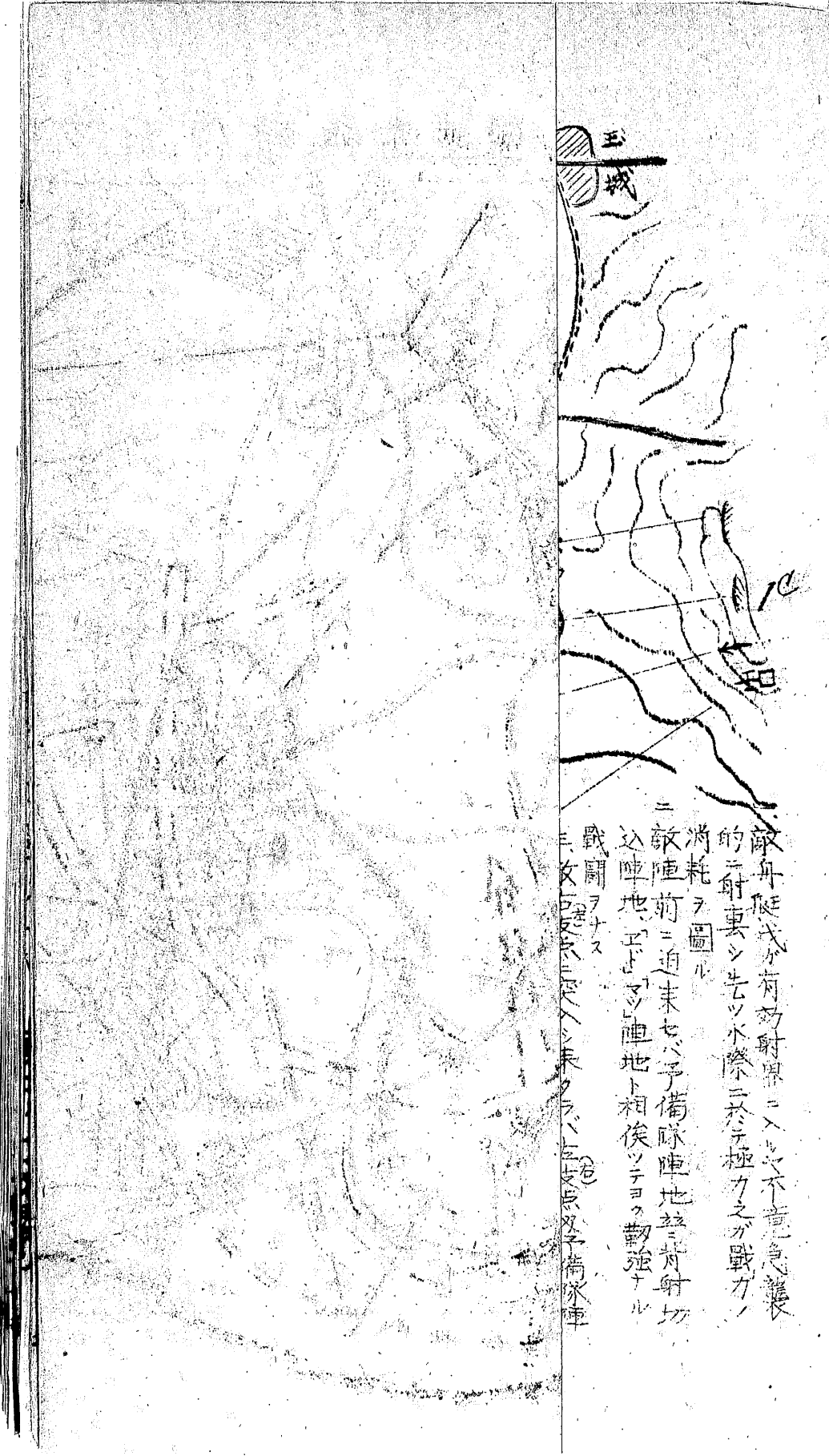
築城作業隊長  
(中隊長)



備考

- 1. 作業に余力、傾注若し出場不能者、三日前日夕迄、週番下士官ヲ経テ中隊長ニ届出ツヘシ
- 2. 勤務下番者、晝食後出場スヘシ
- 3. 彈藥庫衛兵、晝間三名ヲ残置、他ハ作業ニ出場スヘシ

二 築城業務分擔



玉城

敵舟艇が有効射界に入らざる不意急襲  
 的ニ射撃シテ先ッ小隊ニ於テ極力之ガ戦力ノ  
 消耗ヲ圖ル  
 敵陣前ニ迫来セバ予備隊陣地ニ於テ射撃  
 必陣地ニ下リ陣地ト相俟ツテ強ク射撃スル  
 戦闘ヲナス  
 三ノ敵艦ヲ射撃スルニシテ先ッ小隊ニ於テ極力之ガ戦力ノ  
 消耗ヲ圖ル

| 備考                                    | 中隊   |      |      | 全般   |
|---------------------------------------|------|------|------|------|
| 各係官ハ相互ニ連絡ナルト共ニ本部各係ト密ニ連絡シテ作業ノ増進ヲ計ルモノトス | 経理   | 隊外交渉 | 資器   | 今擔業務 |
|                                       | 横井准尉 | 衛生兵  | 和日軍曹 | 主任者  |
|                                       | 右    | 右    | 右    | 係下士官 |
|                                       |      |      |      | 摘要   |

各係官ハ相互ニ連絡ナルト共ニ本部各係ト密ニ連絡シテ作業ノ増進ヲ計ルモノトス

経理  
 隊外交渉  
 資器  
 和日軍曹  
 右

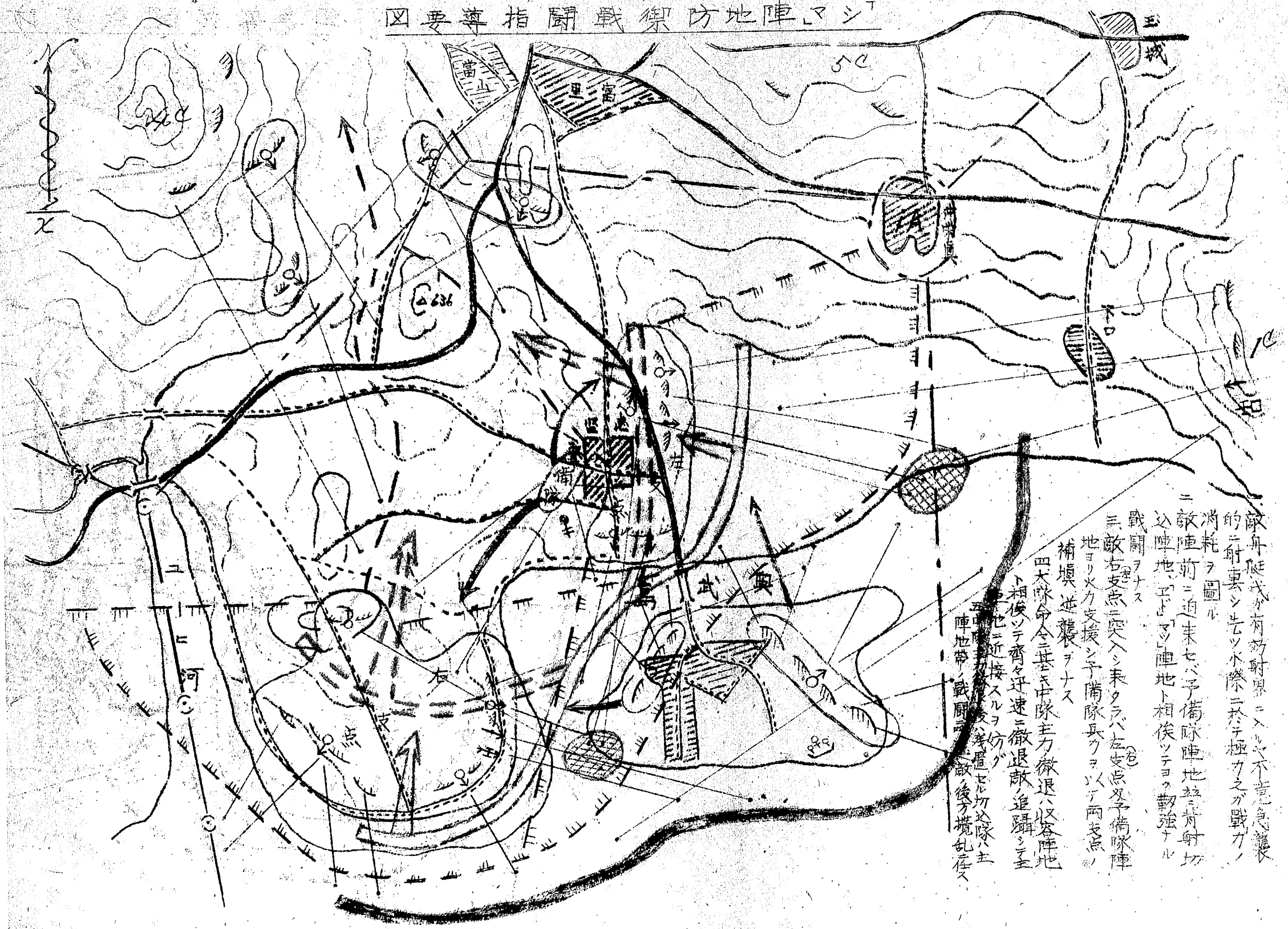
隊外交渉  
 資器  
 和日軍曹  
 右

資器  
 和日軍曹  
 右

今擔業務  
 主任者  
 係下士官  
 摘要



マシ陣地防禦戰闘指揮要圖



敵舟艇が有射界ニ入り不意に急襲長  
 的ニ射撃シ先ッ小隊ニ於テ極力之ガ戦力ノ  
 消耗ヲ圖ル  
 二敵陣前ニ迫来セバ予備隊陣地ニ背射切  
 込陣地ニ「マシ」陣地ト相俟ッテヨク勦強ナル  
 戦闘ヲナス  
 三敵右支點ニ突入シ来タラハ左支點及予備隊陣  
 地ヨリ火力支援シ予備隊兵ヲ以テ兩支點  
 補填ニ進襲ヲナス  
 四大隊命令ニ基キ中隊主力ヲ撤退シ收容陣地  
 卜相俟ッテ齊々迅速ニ撤退敵ヲ追躡シテ至  
 五陣地ニ近接スルヲ妨グ  
 六陣地ニ近接セバ後方ニ退却セリ切隊ハ主  
 陣地帯ノ戦闘ヲ以テ敵後ヲ攪乱ス

|                |      |      |   |
|----------------|------|------|---|
| 備考             | 経    | 隊    | 新 |
|                | 務    | 外    | 送 |
| 絡シ作業ノ増進ヲ計ルモノトス | 理    | 務    |   |
|                |      | 護    |   |
|                | 横井准尉 |      |   |
|                | 衛生兵  | 山崎曹長 |   |
|                |      | 右    | 同 |