

冲繩作戰ニ於テ獨立連射砲第三大隊戰闘経過概要
昭和二十二年三月二十五日

第三十二軍業務整理部

部隊略歴

球才六四・二部隊

地上進射砲中二大隊

昭和十六年七月十七日

丸尾市 歩兵中隊十二隊隊之於テ地上進

昭和十六年八月二日

射砲中二大隊ノ編成定給
坂出港出帆(香川縣坂出市)

同年 八月六日

大塚港上陸

同年 八月十一日

清洲港油棧所着

同年 同日

中六軍(編制中六。部隊)線下ニ入ラシメラル

昭和十六年八月十二日

油棧所附近ニ在リテ清ノ砲臺警備ニ任ズ

昭和十六年八月十五日

勅令下付

昭和十六年八月十九日

油棧所取出能

同年 六月二十四日

釜山取着

同年 六月二十八日

釜山港出帆

同年 六月三十日

一曉空丸

(武井隊前船)

昭和十九年十月十日
昭和十九年十月十日
昭和十九年十月十日

中隊本部が前進する
中隊本部が前進する
中隊本部が前進する
中隊本部が前進する
中隊本部が前進する

昭和十九年十月十日

中隊本部が前進する
中隊本部が前進する
中隊本部が前進する
中隊本部が前進する
中隊本部が前進する

昭和十九年十月十日

中隊本部が前進する
中隊本部が前進する
中隊本部が前進する
中隊本部が前進する
中隊本部が前進する

昭和十九年十月十日

中隊本部が前進する
中隊本部が前進する
中隊本部が前進する
中隊本部が前進する
中隊本部が前進する

戦中経過概要

本上野村砲台に大隊(砲台六回)に部隊(

昭和十九年十月十日

甲号戦備下令並に大隊ハヤニ日師連ノ指揮下ニマリ
大隊主力(砲台)ヲ以テ小隊正副(砲台)ヲ以テ第一師長(一部)
ヲ以テ中隊正副(砲台)ヲ以テ第二師長(一部)ヲ以テ
砲台(砲台)ヲ以テ第三師長(一部)ヲ以テ

昭和十九年十月十日

砲台(砲台)ヲ以テ第四師長(一部)ヲ以テ
砲台(砲台)ヲ以テ第五師長(一部)ヲ以テ
砲台(砲台)ヲ以テ第六師長(一部)ヲ以テ
砲台(砲台)ヲ以テ第七師長(一部)ヲ以テ

昭和十九年十月十日

砲台(砲台)ヲ以テ第八師長(一部)ヲ以テ
砲台(砲台)ヲ以テ第九師長(一部)ヲ以テ
砲台(砲台)ヲ以テ第十師長(一部)ヲ以テ
砲台(砲台)ヲ以テ第十一師長(一部)ヲ以テ

大隊ハ...

大隊...

大隊...

大隊ハ... 命ヲ...

戦...

オニ... 戦...

八...

九...

一〇...

一一...

一二...

大隊... 戦...

一上野郡二〇五、六九
 一四野郡二〇五、二八
 一五野郡二〇五、二九

一六野郡二〇五、四〇

ニ歩軍ハノ御軍ハ如長ヨリ更ク長嶺ニ至リ首尾ノ連也
 唯休多ク大ノ北ヨリ野軍ニクモ原ヨリ更何ヲ授キテ

(附田更ノニ分度)

初ハ初ト先ニ野軍ニ對シテ原ノ北邊ヲ更ク確保セリ
 ニヨリ野軍部隊トニ野軍ヨリ更ニ野軍ヲ授キテ

初長連神主ニ付テハ野軍ニ對シテ野軍ニシテ
 初ハ野軍ノ原野部隊ニ對シテ野軍ニ對シテ

命セラレヨシ野軍ヲ野軍ニ對シテ野軍ニ對シテ
 ナスルコトニ野軍ニ對シテ野軍ニ對シテ

カノ野軍ニ對シテ野軍ニ對シテ野軍ニ對シテ

大隊ハ野軍ニ對シテ野軍ニ對シテ野軍ニ對シテ
 ハ野軍ニ對シテ野軍ニ對シテ野軍ニ對シテ
 ニシテ野軍ニ對シテ野軍ニ對シテ野軍ニ對シテ

一古野郡二〇六、一〇
 一八野郡二〇六、二〇

一九野郡二〇六、二九

長嶺ノ嶺ノ野軍ヲ命セシ

爾後野軍ノ野軍ニ對シテ野軍ニ對シテ野軍ニ對シテ

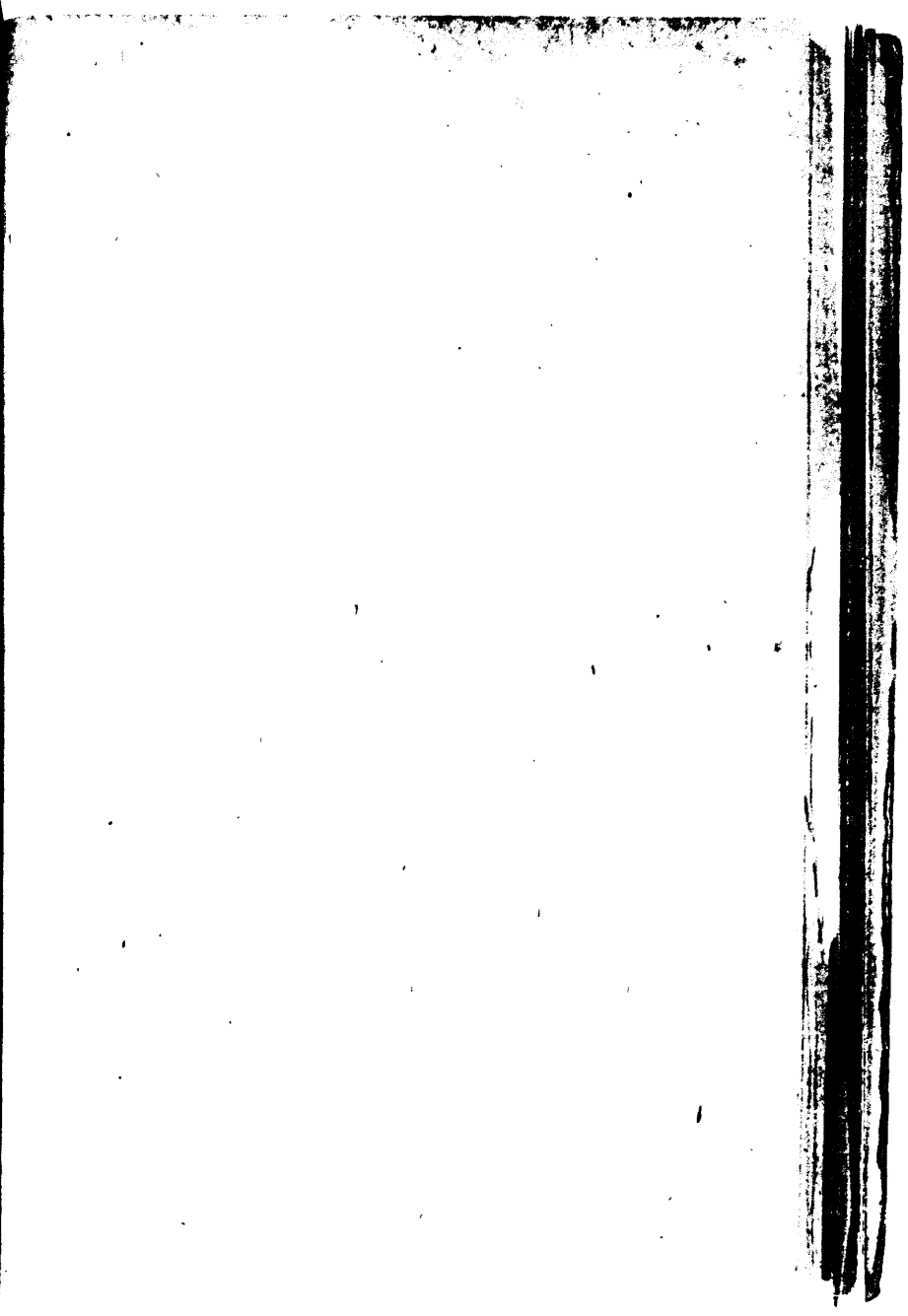
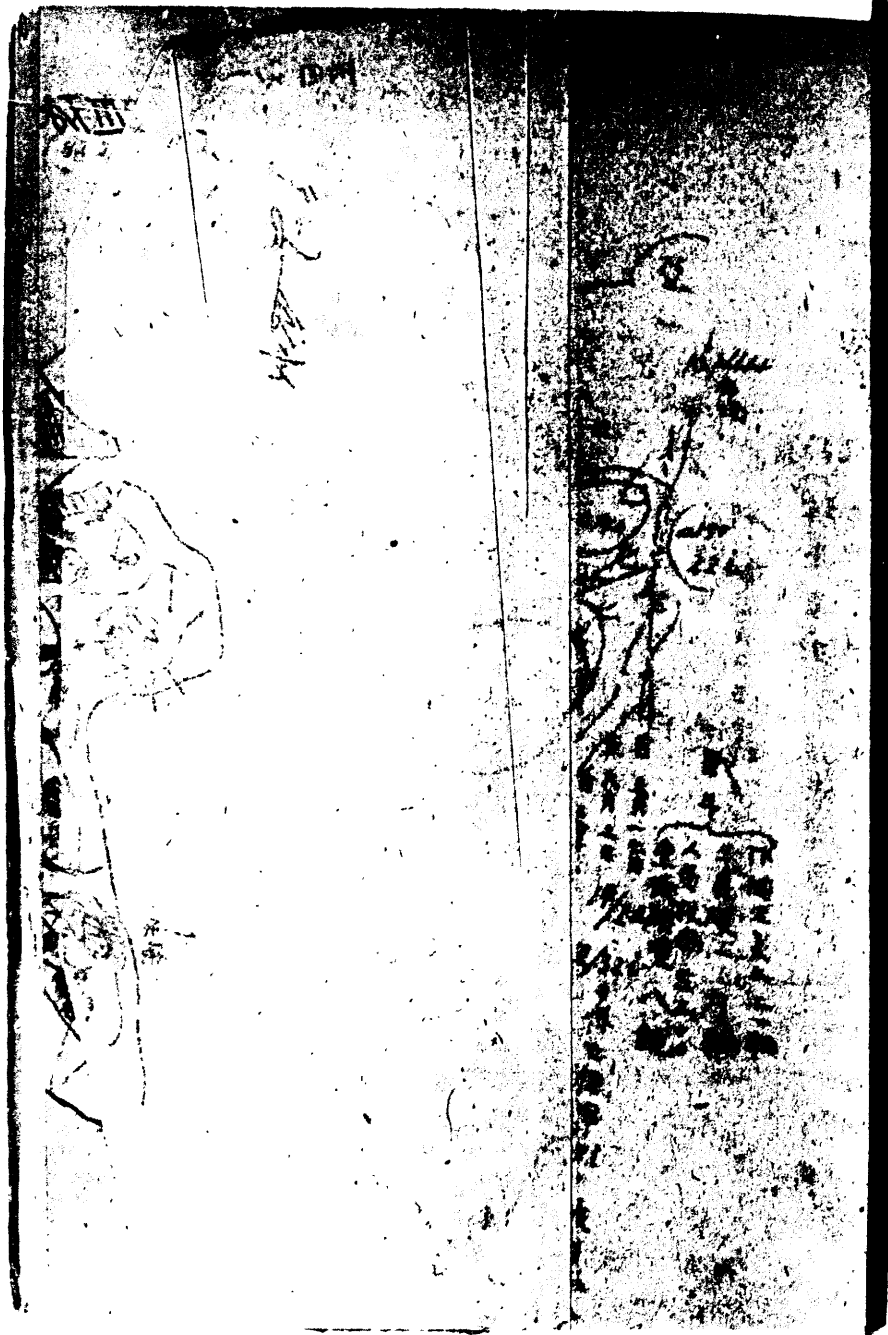
野軍ニ對シテ野軍ニ對シテ野軍ニ對シテ野軍ニ對シテ

野軍ニ對シテ野軍ニ對シテ野軍ニ對シテ野軍ニ對シテ

終野軍ニ對シテ

大隊ハ野軍ニ對シテ野軍ニ對シテ野軍ニ對シテ

美結(總員三十五名)火肥、兵長、彈藥、ヲ爆碎ニ
 野軍ト共ニ野軍ノ野軍ニ對シテ



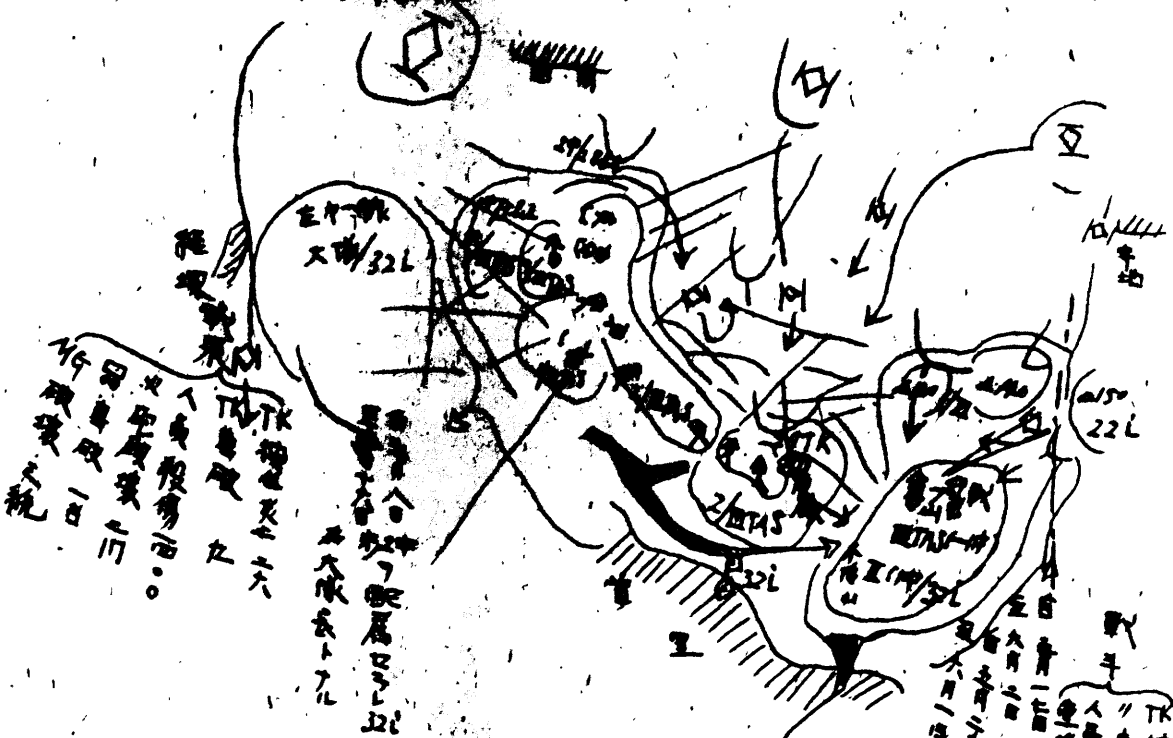
附圖一

III 陣地配備概要圖

(附 20 3 24)



附圖二 鐵路新線圖



此線與天正六
 火車每星期
 行兩次
 每星期一次

此線與天正六
 火車每星期
 行兩次
 每星期一次

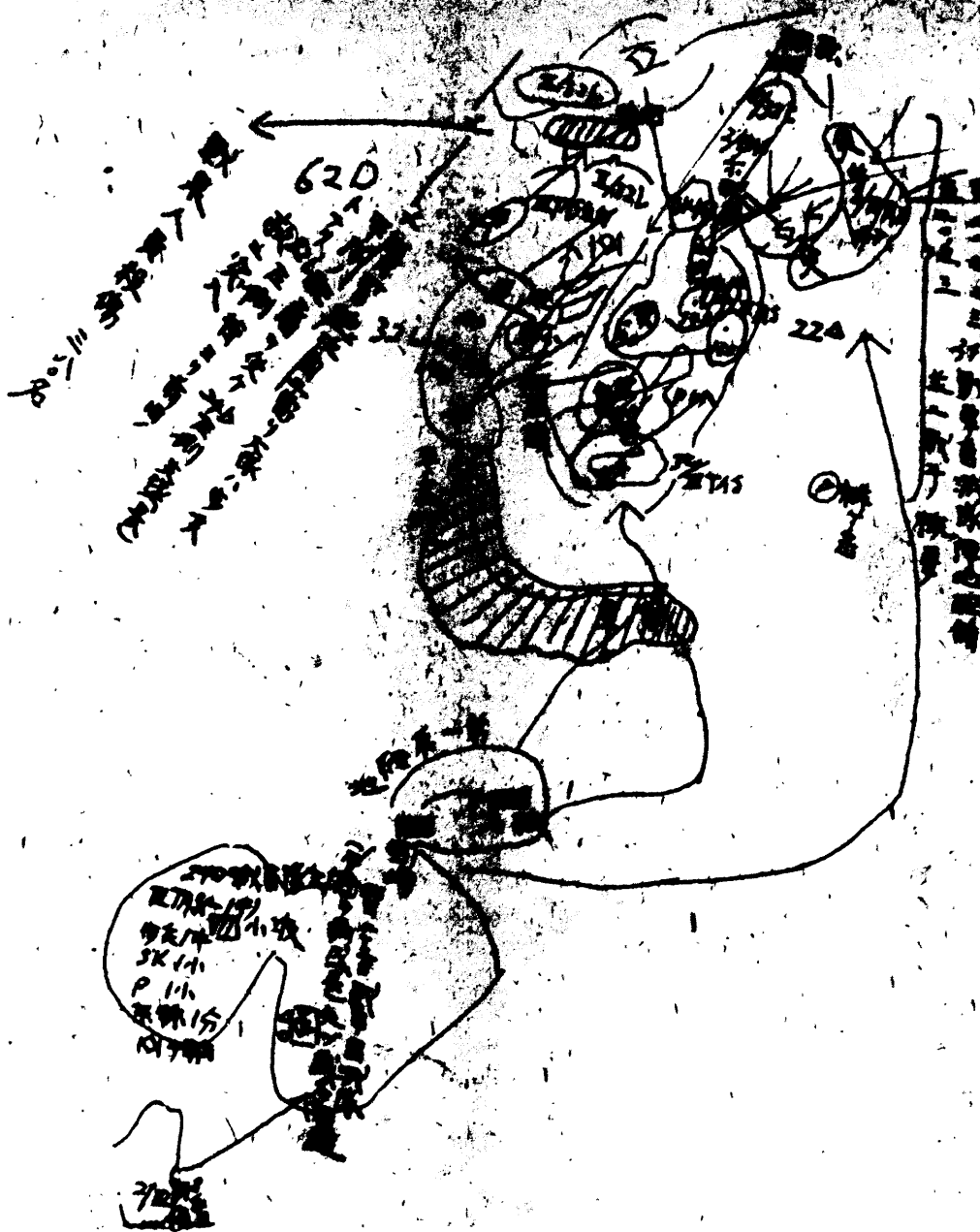
本圖與前圖一致

此線與天正六
 火車每星期
 行兩次
 每星期一次



此線與天正六
 火車每星期
 行兩次
 每星期一次

此線與天正六
 火車每星期
 行兩次
 每星期一次



8.5.11 海軍入海軍
 海軍司令部
 海軍司令部
 海軍司令部
 海軍司令部

附圖其一二
 IIIAS 艦隊 (戰車部隊) 戰車部隊
 戰車部隊
 戰車部隊
 戰車部隊
 戰車部隊
 戰車部隊

SK 14
 P 14
 戰車部隊
 戰車部隊
 戰車部隊

海軍司令部
 海軍司令部
 海軍司令部
 海軍司令部
 海軍司令部

7 TABs