

沖繩作戰
ニ於ケル

第二十四師團司令部 史官員資料

昭和三十三年三月二十五日
第三十二軍残務整理部

第二十四師團司令部史要資料

第一部 部隊履歷ノ概要

一、第二十四師團司令部八昭和十四年十月東安ニ創設 昭和十九年八月沖繩進駐ニ至ル

初代師團長

陸軍中將

黒山右義勝

二代

根本博

三代

雨宮 実

二、昭和十九年七月六日動員下令同十三日完結

三、同十五日 東安出發 七月二十日下関到着

同八月一日 下関出發 八月五日 沖繩本島那覇港上陸

同八月八日 中頭郡吉嘉手級ニ師團司令部開設 中頭郡ノ防衛ヲ担任ス

同十二月十日 司令部八島尻郡與座ニ移駐 第九師團ノ轉進ニ伴ヒ島尻南部ノ防衛ヲ担任ス

昭和二十年三月二十三日 敵機劫掠隊ニ対シ空襲後、甲号戦備下令 戦闘配備ニ就ク

同三月二十四日 敵船團沖繩本島周辺ニ現出 艦砲射撃開始

同四月一日 敵嘉手納北谷正原ニ上陸

同五月四日 首里水方地区總攻撃ニ参加

同五月二十八日 島尻地轉進ノ意 首里出發同二十九日 島尻郡新垣着

同六月五日 真榮平ニ移駐ス 爾後六月三十日迄島尻地区防衛ニ参加ス

第二 部隊作戦開始時ノ編成

1. 司令部編成是員 約四〇〇名
 2. 幹部 主として人名左ノ如シ

師團長	中將	兩宮 賢
參謀長	中佐	木谷美雄
作戰參謀	少佐	百代正治
後方參謀	少佐	杉森 賢
高級副官	少佐	山口貞治
次級副官	大尉	國永 登
專屬副官	中尉	久留 敦
兵器部部長	小佐	小野芳楠
高級部員	大尉	田原 勇助
附	少佐	赤倉 健
經理部長	中佐	小澤 辰二
高級部員	少佐	黒河 幸助
軍醫部長	少佐	都留 寛
高級部員	中佐	木谷 民輝
獸醫部長	中佐	石垣 誠一
高級部員	中尉	伊藤 長三郎

通信班長 大尉 川尻 榮
 經理課長 中尉 田中 俊
 野戰倉庫長 中尉 今井 繁光
 軍醫部員 中尉 根本 正道
 參謀部附 中尉 古 藤 照 保
 總員四〇〇名
 將校四八名 准下二七名 兵二八五名

第三 滿洲去來沖繩進駐迄

- 一、昭和十四年八月哈爾濱ニ於テ第五師團編成同年十二月國境警備師團トシテ東安省東安ニ移駐
- 二、昭和十九年七月ニ至ル間一着々國境作戦特ニ濕地ニ通過演習及酷暑期ノ行動ニ重兵ヲ置キ練成ス
- 三、昭和十九年七月六日師團ニ動員下令先シ北滿洲ニ集結島嶼作戦訓練ノ實施ヲ命ゼラル
- 四、七月八日參謀部兵器經理部ヨリ所要ノ人員ヲ派遣シ釜山ニ師團連絡所ヲ開設セシメ各部隊ノ輸送關係並ニ兵器彈藥其他ノ要領返級業務ヲ處理セシム
- 五、七月十一日残置物件ヲ尻林兵站部隊ニ引継ヲ實施ス

六、七月十四日東安驛ニ於テ貨車積載完了十五日東安ヲ出發ス
 七、七月十九日金山去帆 七月二十日福岡ニ到着ス、福岡練成道場ニ師團司令
 部ヲ開設ス
 八、隸下各部隊各口北九州ニ分散到着セシトスルヤ七月二十四日師團ハ沖繩本島
 防衛ノ任ヲ受ケル
 九、七月二十四日内司ニ師團連絡所ヲ設置シ北九州各地ヨリ倉木結石各部隊ノ宿
 營積載兵器其他ノ交付等ノ業務ヲ処理セシム
 十七月二十六日作戰主任參謀進駐 諸準備ノ爲沖繩本島ニ先發ス
 十一、部隊ハ福岡ニ於テ海上輸送向ニ於テル必用ナル諸訓練ヲ實施セシ後七月二十七日
 内司ニ移動訂司 高等女學校内ニ司令部ヲ設置 乘船準備ヲナス
 十二、七月二十九日乘船開始八月一日船團ヲ組シ内司港出帆 師團塔乗船舶四隻又
 海上監護隊ヲ嚴シシツ沖繩本島ニ前進ス
 十三、八月五日那霸港ニ到着 師團司令部ハ中頭郡嘉手納ニ集結ス命令セラル
 直下ニ揚陸 那霸市役所ニ集結ス、一部嘉手納ニ先發、地形偵察設置等ノ實施
 十四、八月八日嘉手納ニ到着、縣立嘉手納農林學校ヲ司令部ヲ開設ス
 那霸ニ殘置隊ヲ殘シ原屬貨物、兵器糧秣ノ輸送ニ任セシム

第四、沖繩進駐ヨリ敵上陸迄

一、農林學校及其周辺ニ主トシテ防空陣地ヲ構築ス
 二、八月中旬防衛担任区域敵ノ地形偵察ヲ了シ防衛計畫ニ緊密計畫發令
 セラル
 三、八月末戰鬥司令所陣地ヲ中頭郡中光一六〇高地ニ構築ス如ク、工兵第二十四聯隊
 担任ス
 四、十月十日敵第五十八機動部隊ニ依リ艦載機空襲ヲ受ケ攻撃重兵ハ飛行場
 那霸市及海上船舶ニ在リ、防衛計畫書ニシテ乙号戰備下令
 負傷ニ外軍需品若干ノ損害アリ
 五、引續ク敵ノ空襲ヲ豫期シ軍需品ノ損失絶無ニ爲揚陸場附近ノ分散格級又ハ
 防空陣地ノ強化ニ努ム
 六、十月十一日戰鬥司令所ヲ一六〇高地ニ移ス
 七、十月末築城一應完成セルモ更ニ之ガ強化ヲ期スルト共ニ防衛訓練ノ徹底ヲ
 圖リ十一月詔演習實施セラル
 八、十一月初旬師團ヲ備ノ彈藥糧秣ノ分散格級ノ爲洞窟完成檢査ヲ終ル
 九、十二月初旬第九師團ハ沖繩轉去ノタメ師團防衛地区ノ変更命令セル師團ハ島尻
 郡西部ヲ防衛スルニトナレリ
 十、十二月十一日司令部一部島尻郡本庄ニ先遣第九師團ト申継地形偵察設置
 等ヲ實施ス

十二月十日師團司令部より津嘉山ニ移駐ス一部残置隊ヲ殘シ中頭ニ在テ
ル軍需品ノ輸送ニ保管業務ニ任セシム

十三直下ニ兵舎構築並ニ子座部ヲ附近ニ陣地ヲ構築ス戰鬥司令部所陣地
ヲ子座部ヲ落南側高地ニ兵隊担任シ築城ヲ開始ス

戰鬥司令部所附近陣地要固附固第一如シ

十三、師團予備彈藥並ニ糧秣ノ格納洞窟構築ヲ開始ス十二月下旬輜重隊
主ニ担任

十四、一月二日以來屢次敵偵察ヲ

十五、一月中旬ヨリ從來鉄道ヨリ輸送シテシテ師團予備彈藥糧秣ヲ急速ニ貨
車ヲ以テ中頭部ヨリ輸送主トシテハ重瀆子座嶺地区ニ集積ス

十六、二月十日師團編成改正實施セラル

師團司令部ハ管理部輜重及經理部勤務班ハ解散及自動貨車五ニ削減
セラレタル外大ナル變更ナシ

十七、二月下旬ヨリ子座部ヲ附近ニ子座部ヲ落民ノ協力ヲ得主トシテ戰車障礙

其ノ他野戰陣地ノ強化ヲ圖ル

又、敵偵察頻繁ニシテ敵空襲公算大トナレリ

廿五 敵上陸ヨリ戰鬥終了迄

一、三月二十三日敵機動部隊周辺海上ニ現出、艦砲射撃並ニ艦載機ヨリ空襲頻
リナリ同時戰鬥司令部ヲ子座部ヲ落南側高地ノ陣地ニ移轉引續キ子座部ヲ落

周辺ニ陣地強化

二、目標トナルハキ兵舎ヲ破壊整理ス

三、四月一日敵北谷地区ヨリ上陸ヲ開始ス師團ハ敵ノ島尻地区上陸ヲ嚴戒シ引續
キ島尻防衛ニ任ズ、子座部ヲ落附近艦砲射撃並ニ爆撃ヲ熾烈ナリ

四、三月二十五日四日二旬迄引續キ軍補給廠ヨリ軍予備兵隊彈藥等ノ交付アリ
夜間之ヲ受領各部隊ニ交付ス

五、四月十四日師團ハ第一線師團トシテ620ノ右翼ニ進出スルコトナリ

六、四月十五日作戰主任參謀並ニ各部ノ一部津嘉山ニ先発各部隊進出ノ爲メ指揮
ニ任ズ

七、四月三十日戰鬥司令部所津嘉山ニ進出ス

八、四月二十六日軍師團ノ連繫緊密ナラシムル爲メ首里城軍司令部陣地ニ戰鬥司令
所ヲ移ス

九、師團司令部後方各部ハ子座ヨリ津嘉山ニ進出軍需品ノ前送ヲ急速ニ實現
施シツマリ

十四日三十日 五月四日ヲ期シ師團カミカタナリ敵ニ總攻撃ヲ加ハ一與手ニ進出スハク
命セラル

十一、五月三日戦線に到着攻撃準備中、五月四日拂曉に期し総攻撃を開始す
 十二、総攻撃第一部隊が功を成し七友軍航空機に参加せる兵員が損耗甚少ナラザルを攻撃
 前ノ態勢に復歸持久ニ轉移スルコトナレリ
 十三、保有セル手榴弾、対戦車爆薬ノ數甚キ爲、兵器勤務隊及工兵一部ヲシテ
 急進セル之ガ整備ヲ命令シ前線ニ補給ス
 十四、五月十日敵軍方面ニ進入セル爲、師團司令部後方勤務者ヨリテ中隊ヲ
 臨時編成シ軍兵器部長ノ指揮スル特務大隊ニ加入空平附近戦線ニ進出ス
 中隊長 松本中尉
 小隊長 高梨中尉(連技)
 松浦中尉(主計)

人員約三十五名

十五、松本中隊八日、五月十六日ヨリ五日間敵ト交戦、兵員半減セルモ頑強ニ陣地ヲ固守シ
 交替部隊ニ陣地ヲ引継津嘉山ニ復歸ス
 十六、五月二十日首領復原陣地ノ兩翼ニ敵進出セルヲ以テ首領後方ニ集積シアリ
 七、五月二十日師團八島尻地区轉進ノ命ヲ受テ八重瀬嶽一ヶ座一國吉ノ線ニ
 轉進更ニ折久態勢ヲ整フルヘク行動ヲ開始ス

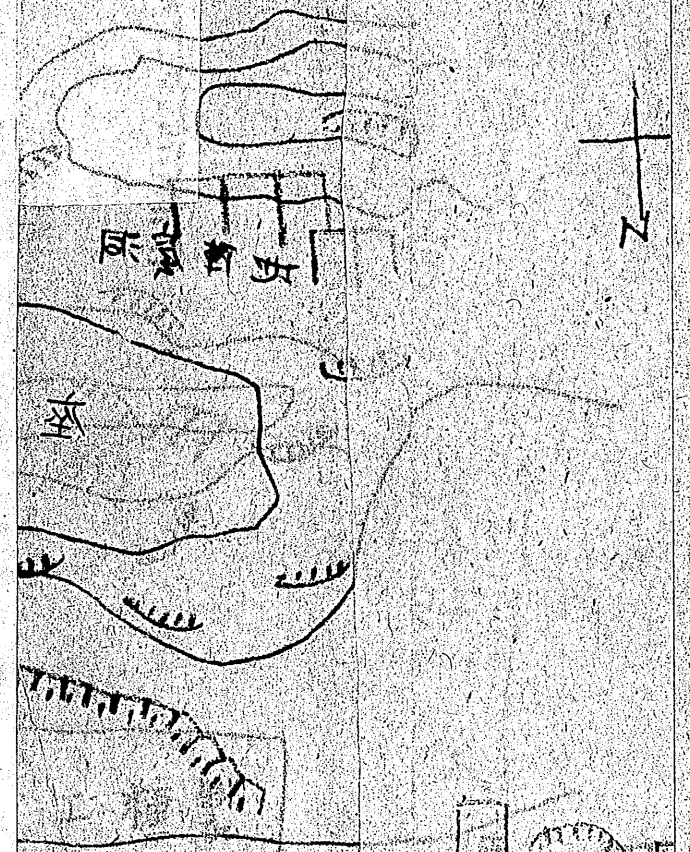
十八、六月一日戰鬥司令部ヲ津嘉山ニ更ニ六月二日島尻郡新垣ニ移轉
 新垣部隊附近高地ニ陣地ヲ構築ス
 十九、六月五日戰鬥司令部ヲ眞榮平南側宇江城洞窟ニ移轉ス
 司令部一部ヲ新垣ニ残置スルト共ニ後方各部ノ勤務者ヲ左ノ如ク部隊ニ配
 屬ス(司令部要員ヲ除ク)

兵器部 兵器勤務隊
 軍醫部 防疫給水部
 獸医部 療馬廠
 管理野戰倉庫員 步兵第三十二聯隊

二十、六月六日戰鬥司令部附近ニ野戰陣地ヲ對峙ニ對戰車攻撃ヲ考慮シ陣地
 構築ス
 司令所勤務者ヲ以テ警備隊ヲ編成ス
 警備隊長 山口少佐(高級副官)
 第一中隊長 川尻大尉
 第二中隊長 田中大尉(主計)
 第三中隊長 山田中尉

二十一、六月十日敵師團正面ニ現出攻撃ヲ開始ス
 二十二、六月十八日敵眞榮平北側高地ニ直壁部隊ヲ進出
 二十三、戰鬥司令部附近ノ防禦態勢要圖附圖第三ノ如ク司令部警備陣地要圖
 附圖第二ノ如ク

新田 陣

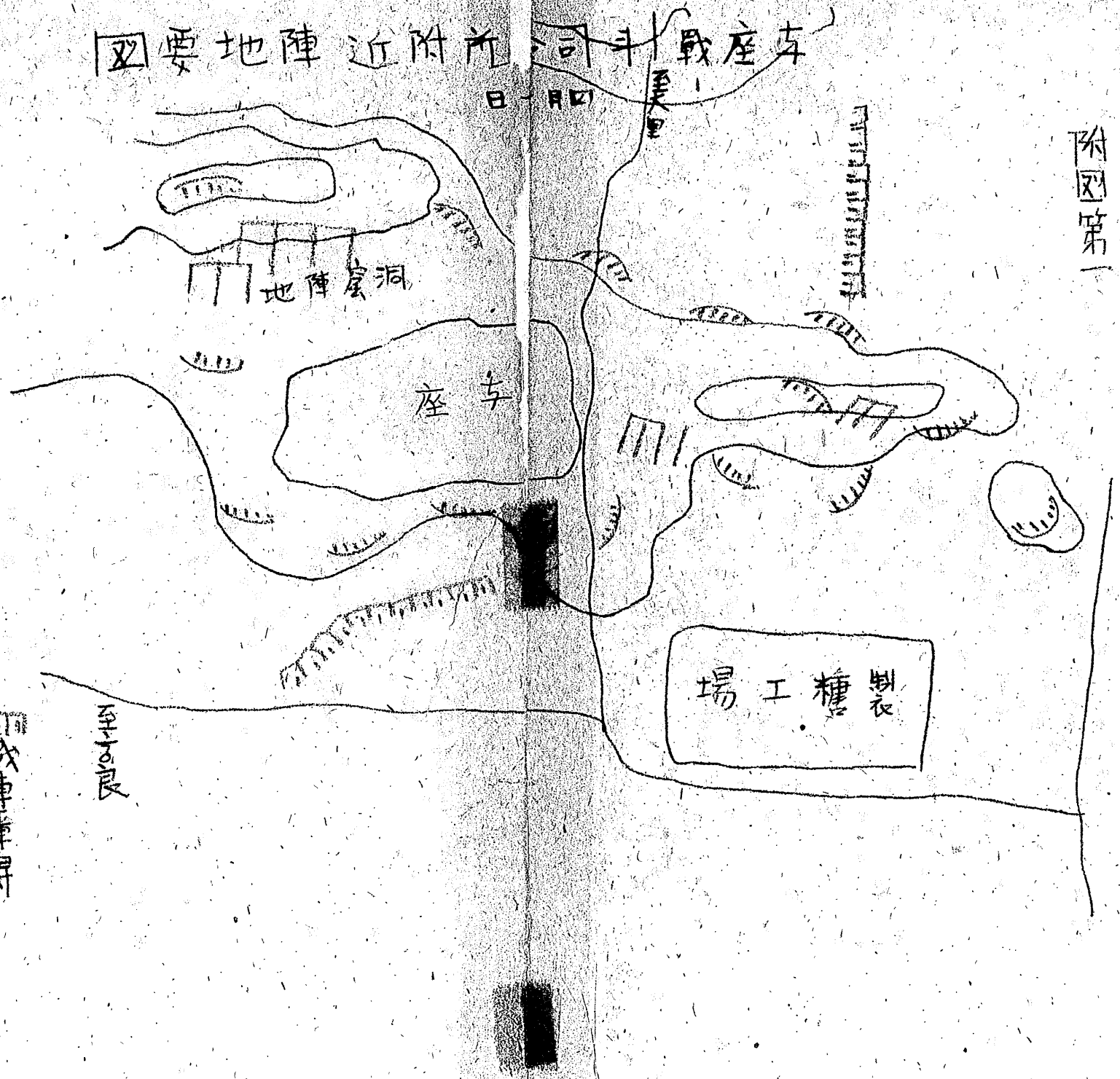
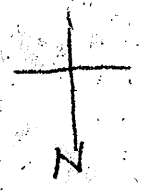


河原陣地
野陣地

二十四、六月二十二日 部隊上ノ通信連絡ヲ絶シ最後ノ師團命令ヲ受ケセラル
 二十五、六月二十三日 二十四日司令部同部隊敵上ノ最後ノ攻撃ヲ受ケ
 二十六、六月二十五日 司令部ヲ撤シ部隊中 新垣正面部隊全滅ス 司令部洞窟内陣地閉塞
 セラル
 二十七、六月三十日 各部高級部員以下 残存將兵出陣
 二十八、六月三十日 師團長 幕僚 各部長 壯烈自刃ヲ遂ゲ

圖要地陣近附所司斗戰座車

附圖第一



野戰陣地
戰車陣地
洞層地

場工糖製

座車

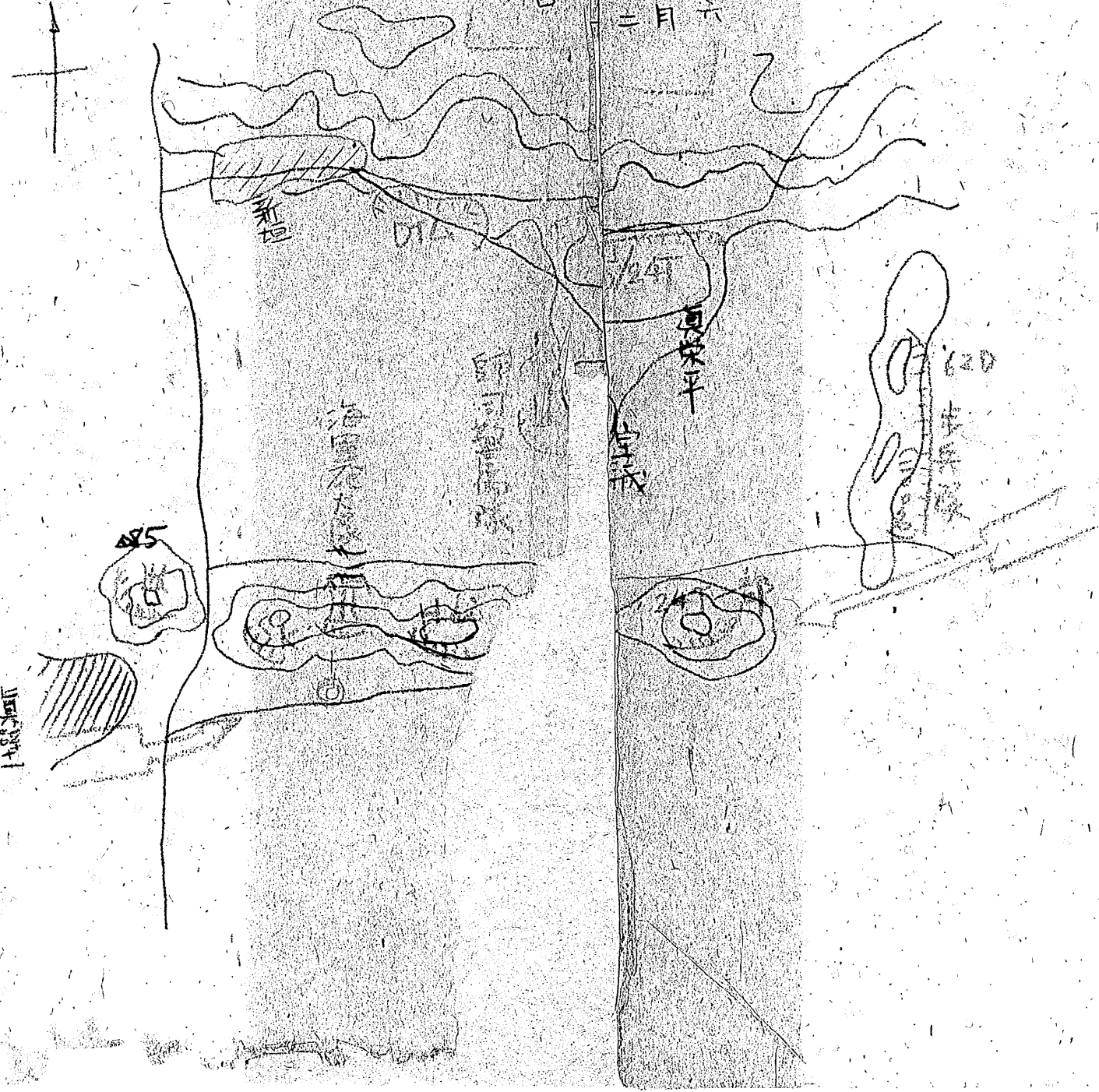
洞層地

圖要備配

附部令司團師

日 二月六

附圖第三



附圖第三

戰斗司令部警備隊配置要圖

六月二十一日



至新垣

真榮平

守江城

沖

沖

至真壁

編成

- 一中長 川尻大尉 本部副官部 約三五
- 二中長 田中大尉 兵經理部 約三〇
- 三中長 山田中尉 管理部步兵衛兵 約三〇