

沖繩作戰
二 於ケル 野戰重砲兵第一聯隊史實資料

昭和三十年三月二十日
第三軍務部

野戰車砲兵第一聯隊戰鬥經過概要
自昭 20. 3. 20. 24
至昭 20. 6. 20. 24

野戰車砲兵第一聯隊戰鬥經過概要

自昭 20. 3. 20. 24
至昭 20. 6. 20. 24

- 一、昭 20. 3. 24 一〇〇甲号戰備下令セラル部隊各休業地要員、東風原志多伯用進ノ計揚ヨリシ銳意作戰準備ヲ促進ス
- 二、昭 20. 3. 24 一〇〇要員、如干態勢ヲ以テ島尻地又ヨリスル敵上陸ニ備フ
- 三、昭 20. 3. 24 主として大嶺、四〇〇協力漆川正面ヨリスル敵上陸企圖ニ對シ準備ヲ嚴ニス
- 四、昭 20. 3. 24 北正面ヨリスル敵ノ南下ニ對シ準備命令アリ
- 五、昭 20. 3. 24 北三守陣地(北正面ニ對スル陣地)要員、如干態勢ニ移向ス
- 六、昭 20. 3. 24 北三守陣地(北正面ニ對スル陣地)要員、如干態勢ニ移向ス
- 七、昭 20. 3. 24 北三守陣地(北正面ニ對スル陣地)要員、如干態勢ニ移向ス
- 八、昭 20. 3. 24 北三守陣地(北正面ニ對スル陣地)要員、如干態勢ニ移向ス
- 九、昭 20. 3. 24 北三守陣地(北正面ニ對スル陣地)要員、如干態勢ニ移向ス
- 十、昭 20. 3. 24 北三守陣地(北正面ニ對スル陣地)要員、如干態勢ニ移向ス
- 十一、昭 20. 3. 24 北三守陣地(北正面ニ對スル陣地)要員、如干態勢ニ移向ス
- 十二、昭 20. 3. 24 北三守陣地(北正面ニ對スル陣地)要員、如干態勢ニ移向ス
- 十三、昭 20. 3. 24 北三守陣地(北正面ニ對スル陣地)要員、如干態勢ニ移向ス
- 十四、昭 20. 3. 24 北三守陣地(北正面ニ對スル陣地)要員、如干態勢ニ移向ス
- 十五、昭 20. 3. 24 北三守陣地(北正面ニ對スル陣地)要員、如干態勢ニ移向ス
- 十六、昭 20. 3. 24 北三守陣地(北正面ニ對スル陣地)要員、如干態勢ニ移向ス
- 十七、昭 20. 3. 24 北三守陣地(北正面ニ對スル陣地)要員、如干態勢ニ移向ス
- 十八、昭 20. 3. 24 北三守陣地(北正面ニ對スル陣地)要員、如干態勢ニ移向ス
- 十九、昭 20. 3. 24 北三守陣地(北正面ニ對スル陣地)要員、如干態勢ニ移向ス
- 二十、昭 20. 3. 24 北三守陣地(北正面ニ對スル陣地)要員、如干態勢ニ移向ス

七、4、12、軍ノ才一次攻勢ニ参加集中射ヲ更施ス石部隊ニ協力

八、既設洞窟陣地ヲ以テ予想以上ノ戦果ヲ得テ突撃スルヲ得タルニ
吾等敵ノ肉撃ヲ以テ空襲及艦砲ヲ集中射ヲ蒙リ陣地遂次破
壞セラル

九、4、20、要圖才三ノ如キ態勢ニ陣地変換才五中隊ハ一内ヲ以テ
陣軍転進部隊ノ掩護

4、24、陣地変換ヲ完了ス

◎才五中隊我如古方面ヨリ南下セル敵戦車部隊(戦車約四〇)
ヲ棚原北才ニテ阻止該正面部隊ノ転進ヲ容易且迅速
アラシメ賞詞ヲ授與セラル

◎當時近ニ受ケタル損害火死三人負傷約10%

十、4、23、伊祖一城向正面ニ對シ射撃準備ヲ命セラレ同日ヨリ
大隊集中射ヲ開始ス

十一、4、30、要圖才四ノ如キ態勢ニ陣地変換独混才四旅團ニ協力

十二、5、4、軍ノ才二次攻勢ニ方リ各部隊(才工師團)ニ協力猛射撃ヲナス指揮
機團一部ハ才一線歩兵ト共ニ前進ス

十三、軍才二次攻勢中上ナキニ至ルヤ独混才四旅團ニ協力首里一澤橋
阿波茶以要ニ對シ射撃兵員損耗約50%使用不可能火砲
各隊二内残余彈藥平均一内四十発(五月中旬)

十四、5、27、転進準備命令アリ部隊ハ軍才才ノ転進掩護ヲ命ゼラル

要圖才一五ノ如ク陣地変換ヲフシ主カヲ以テ大里一南原一部
ヲ以テ同場地ニヨリスル敵南下部隊ノ阻止ヲナス

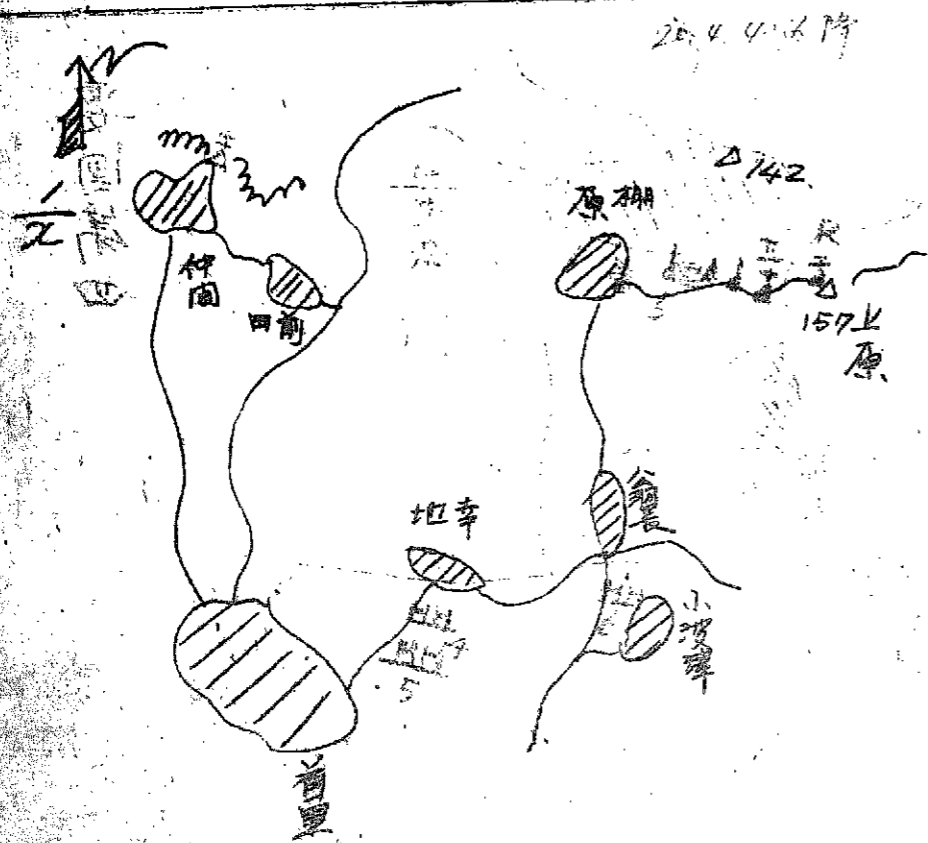
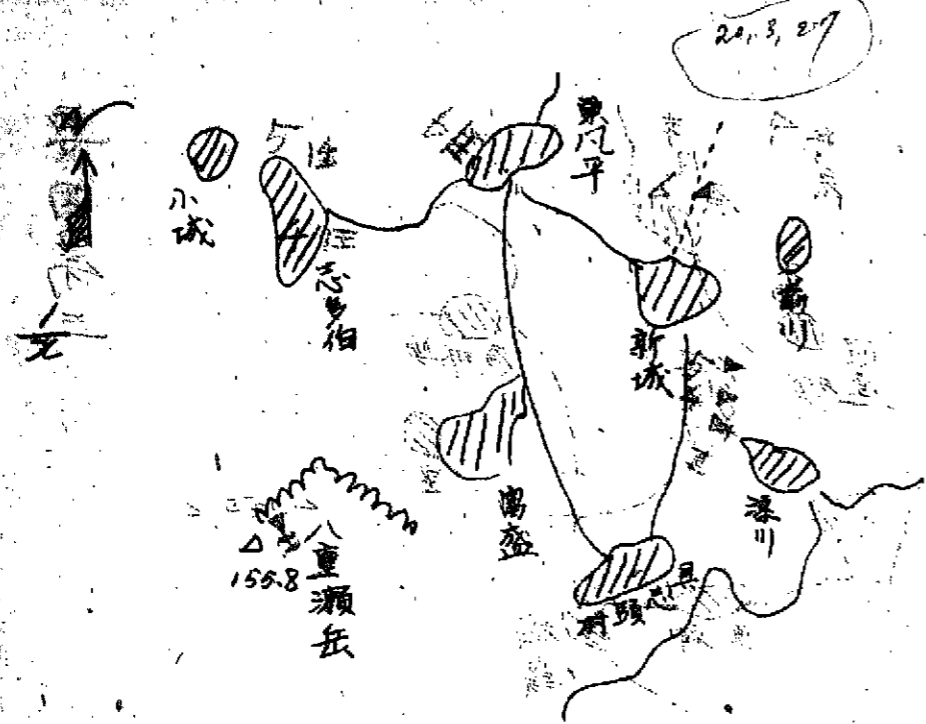
十五、6、3、部隊ハ軍転進掩護ヲナス要圖才六ノ如ク陣地変換ヲ完了ス

十六、
当初山部隊(才四師團)ニ協力ニアリタルニ六月八日独混才四旅團
ニ協力八重瀬一具志頭村正面ヨリ攻撃セル敵ニ對シ射撃ス

才四中隊一内ハ南才多正面ヨリスル敵舟艇ヲ射撃スバク
運動能身トテテ掩護ス

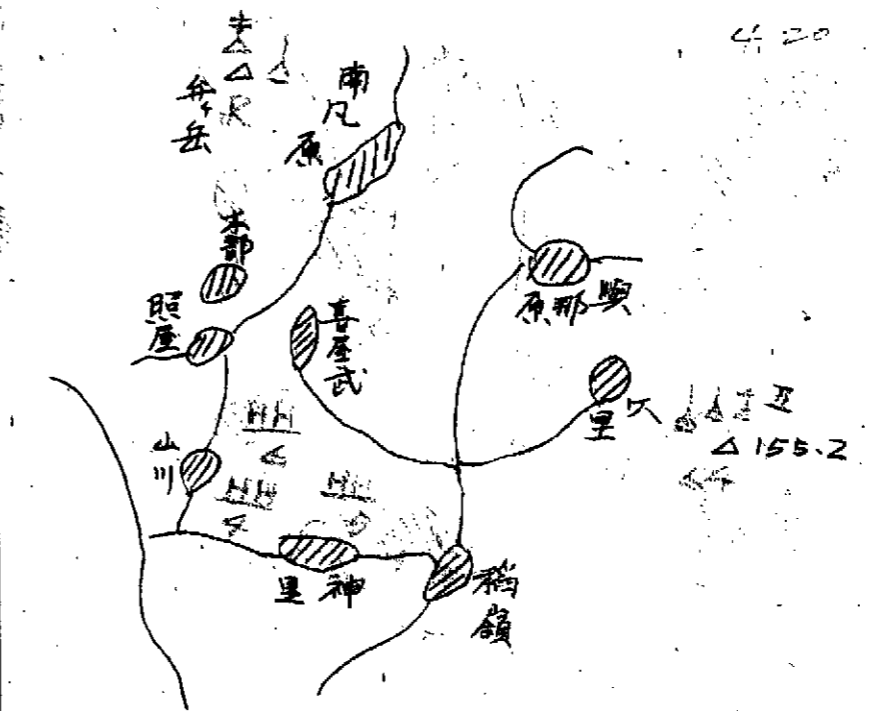
十七、6、15、庫交在村才才ニ集結命令ヲ受テ射撃ス

十八、敵指揮機團ヲ要突的ニ射撃ス

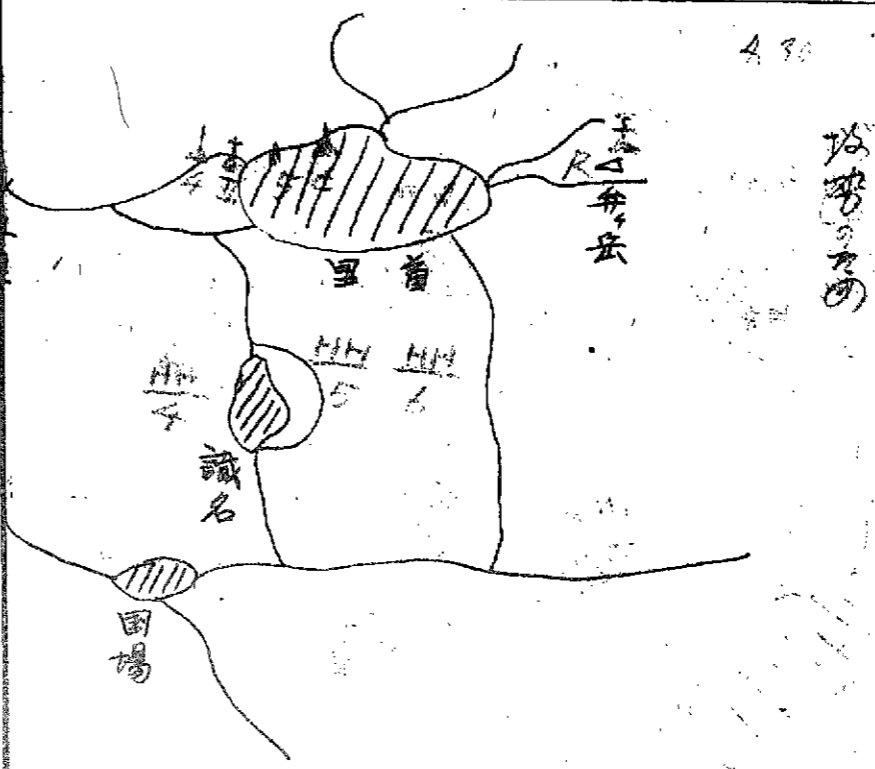


十九、二十、眞壁地区に敵放列陣地敵戦車、包圍攻撃を受け各隊討敵
 車射撃を實施し各隊平均敵戦車ヲ破壊敵戦車
 ヲ後退セシム此の時既ニ彈薬盡キ各隊毎大砲ヲ自爆部隊
 集結命令ニ基キ重圍ニ突攻ミシ、摩文仁北方ニ向ク戦進ス
 二十、部隊ハ部隊長以下約五十名ニテ部隊長ハ誘部隊ヲ摩文
 仁東方ニ五〇〇ノ松林中ニ掌握セリ
 〇六三〇ノ敵、攻撃開始セラレ九〇〇ノ敵步兵約五〇。戦車
 約十数輛接近部隊長ハ硝煙中ニ入りテ指揮ヲ執リ、部隊
 長戦死ス。敵火砲攻撃を受け部隊ハ全滅セリ
 以上

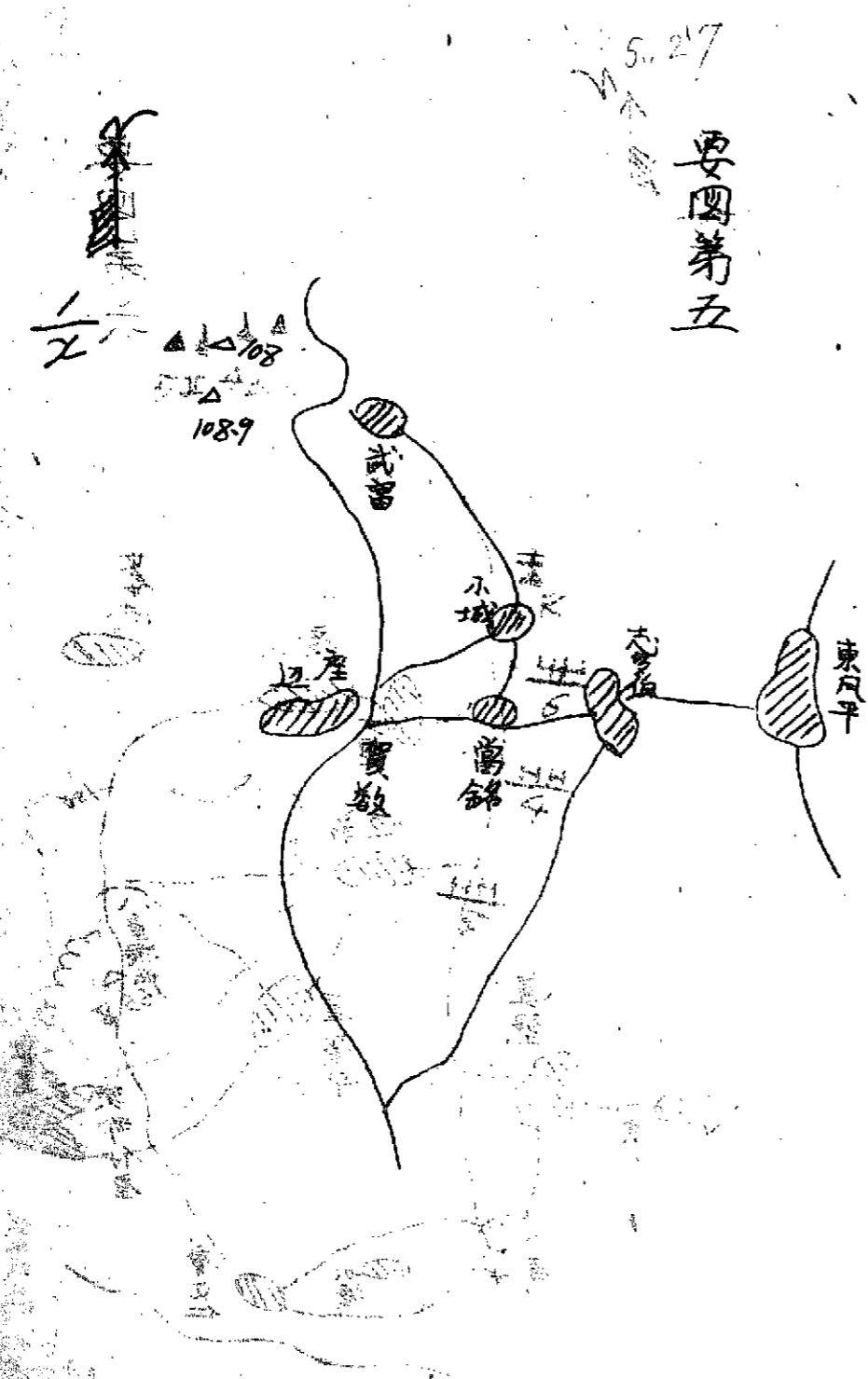
要圖第三



要圖第四



要圖第五



要圖第六

6.3

北
↑
目
↓

