

射指揮ヲ受テ生大隊本部正面及ニ中隊(松原隊)正面協力
テ小隊八手長小學校北方台上ニ中隊正面協力

六甲中隊八指揮既小野中尉指揮ニ未吉テリニ奮斗木村福田各
隊ハ此以各戦斗面正面協力火力依リ奮斗ス

六の敵約千四千ニ依リ連夜撃テ受テ未吉前進山上支隊陣地ニ終
日死奮斗再三敵ヲ退還スレトモ遂ニ全陣地撃碎サレ果實敵ヲ

一三〇〇小隊長以下全員敵中ニ斬テ取行ハ烈無比ノ不碎ヲ志ス
四子上隊半良小學校北方台上陣地ハ佐藤不神少尉以下終日死

奮斗ヲテ内三敵ヲ撃退スレトモ遂ニ全隊ヲ十七日息業ヲ受テ全
員死守中大隊命令依リ學校東方台上防備ヲ強化ス

又連日敵猛攻ヲ撃碎シテ克ニ陣地隙ヲ確保シテ火ヲ出興テ
特ニ午未吉ニテ此地台接戦ハ激烈ヲ極ク澤山台上テ援護下敵

重突ヲ指向シテ猛攻スル斬テ殺撃戦法克ク其ノ妙ヲ發揮シテ

敵ノ意表ヲ衝テ連日彼我咫尺ニ対峙セルニテ其ノ侵攻ヲ許サズ

該正面戦線膠着ニ敵ハ北面陣地早急ニ抜クヘカザルヲ知ルヤ其ノ重突

ヲ西側面ニ指向シ勢逆ニ天久方面山川松川陣地ノ攻畧ヲ開始ス

十介山川町中隊(蒲田隊)陣地ニ對シ猛攻ヲ開始シ全員克ク奮戦力

斗スル十九日中隊指揮既ニ直撃陣ヲ受テ中隊長以下指揮既潰滅

殘存小隊ハ屈セテ防戦ニ努メ未吉ニテ二十日午葉後島葉ヲ受テ
以來中隊ハ獨立所大隊長陶陶山少佐ノ指揮ヲ受テアリテ續テテ
服部隊令陣地増援歸ニシテアリ

八大隊ニ既原シラレテ團師團通信ニテ分隊(五月二十日)海軍陸戰隊五
月十日ニテ大隊殘存兵一約千二大隊(中隊)主力(五月十日)等ヲ
各々陣地ニ既備ニ戦斗ヲ續行ス

ノ首尾平合首尾防衛隊ノ任務ハ重ク、為反轉出時迄、其責
任ハ別欲要図ノ如ク、應戦甚斗死守シ、任ヲ全セ、
公首尾防衛隊ニテ、大隊ノ戦果中主ナル、

ハ、摘座炎上約三三車輜、兵員五八名損傷約五十
公首尾防衛隊功討シ、五月二十五日師團長、大隊本部及既居部
隊ニ賞詞ヲ受、

其、五 自五月二十九日
至五月十八日

ハ、五月二十八日軍八愈々為死テ、持久ヲ策シ、軍及師團、主力亦次
津嘉山以南、地五ノ轉進ス

ハ、二十九日敵ハ、松川辨テ、嶽方向ヨリ、舉テ、首尾城址、要進ラ、據ル
ヲ、以テ、後衛部隊トシテ、軍、轉進ヲ、援護シ、ソ、右嶺平、夜、末、吉、線
ニ、亘リ、名山兵團、以、及、我、独、歩、三、三、大隊、ノ、主力、ハ、既、遠、路、ヲ、極、サ、キ、轉

進不能トシ、此處ニテ、大隊、ハ、三、日、主力、ヲ、以、テ、首尾城址、敵ヲ、擊、退

ス、又、中、二、中、隊長、松田中尉、大隊、長、代理、トシ、テ、大隊、主力、ハ、北、以、MG、主力、ヲ、指

揮シ、三、日、夜、砲、員、斬、込、依、ル、決、死、夜、襲、ヲ、天、行、三、日、ハ、五、日、漸、ノ、敵、ヲ、擊

退、テ、同、地、ヲ、確保シ、以、テ、大隊、主力、ヲ、轉進ヲ、容易ナラシム

ハ、首尾徹退、止、テ、又、三、五、日、IA、聯、隊、砲、小、隊、三、三、大隊、服、部、中、尉、指、揮

ス、リ、テ、大隊、砲、小、隊、MG、中、隊、ハ、部、中、二、才、三、中、隊、ヲ、殘、存、兵、力、各、配、屈、セ、テ、

首尾、未、田、所、ヲ、運、送、敵、中、斬、込、ヲ、以、テ、津嘉山ニ、轉進、ス
ハ、轉進、ニ、際シ、本、部、小、隊、及、才、五、中、隊、休、養、小、隊、ハ、首尾、市、平、良、二、日
方、地、ニ、殘、置、是、時、シ、大隊、轉進、ヲ、容易ナラシム
ハ、首尾、三、日、主力、ハ、首尾、徹退、ニ、日、津嘉山、ニ、至、リ、テ、同、地、附近、ニ、陣、地、ヲ、

偵、察、那、原、方、向、ヲ、示、進、ス、敵、ヲ、激、撃、シ、テ、師、團、主力、ヲ、轉進、ヲ、容易ナラシム
ハ、大隊、ハ、五、日、月、二、日、三、五、中、隊、ヲ、津嘉山、東、北、方、向、ニ、本、部、IA、中、隊、ヲ、四、日

20
方山地毛隣接部隊山兵團、新左隣接部隊独核、新左連隊戦士
久月四日津嘉山撤退し命其妻島尻新小波蔵名城高崎連嘉
屋武同武附近陣地構築し最後決戦準備又陣地既備隊其三

其、二
自六月十八日
至六月二十五日

人の島尻三於てル戦士八山兵團又独混旅團ヲオ線トテ持久戦又止
是戦士防禦力極テ脆弱ニシテ一撃敵前下ヲ許シテ月中旬早ク
七與座八重瀬岳要衝ヲ敵手ニ奪ハズ文仁ニ在リタル軍司令官
直接敵鋒光曝サレテ一師團之命派リ最後陣地ヲ棄テ敵前
花隈壕下真泉平摩文仁方面へ機動シ全儀ナラス時六月十九日
六月二十日頃より軍主力の運命目提進一機動部隊將兵之志氣
半撃ラズモ大命懸ニ難ク大隊主力ヲ撃テ山城真泉平ニ退
最後、總力ヲ結集シテ敵撃滅、決斗ヲ敢行ス。

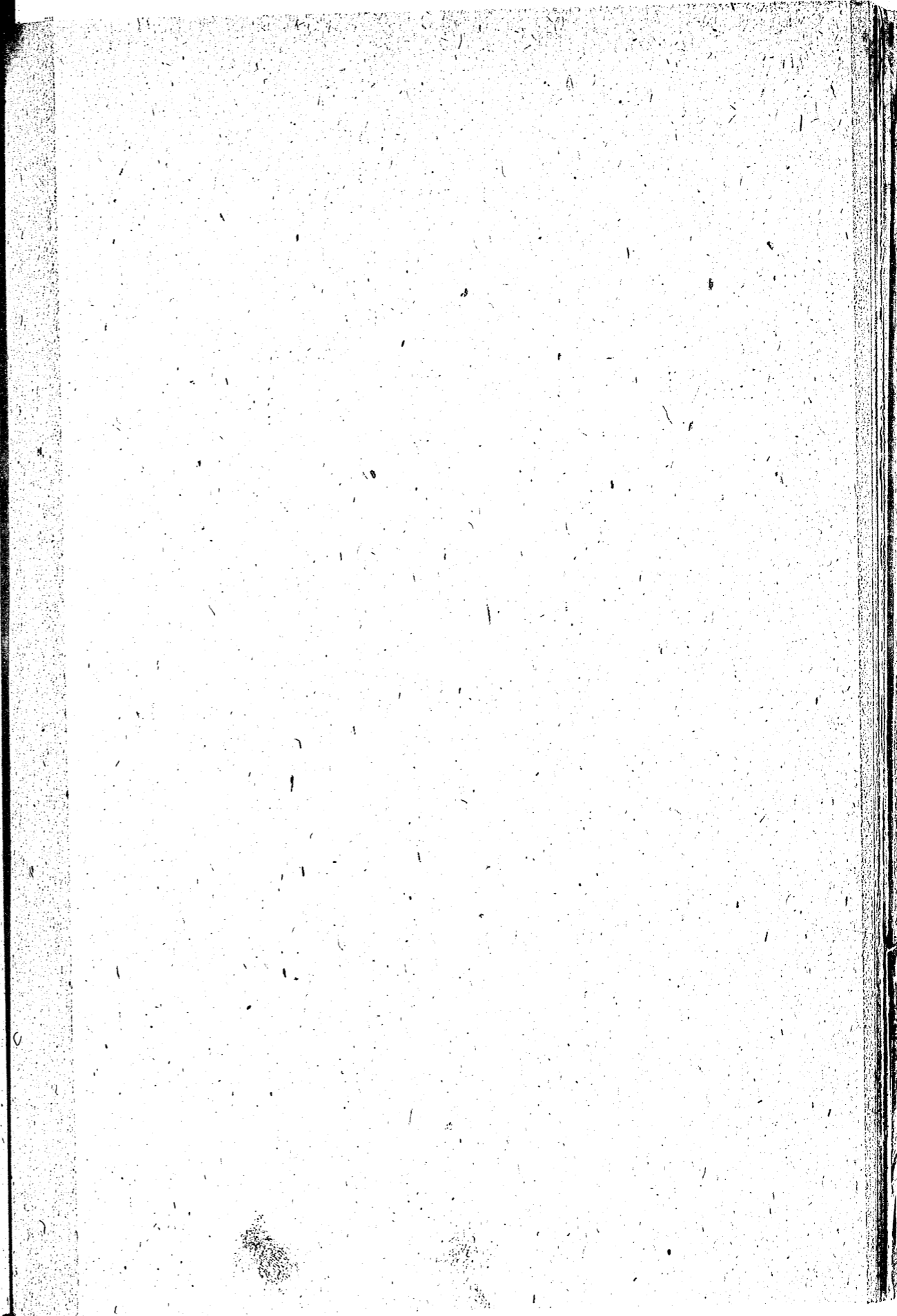
以撃破 三兵員殺傷約一千

六月二十一日午部指揮隊北山作業部隊倉庫MIA、残存主力真
泉平ニ總員斬込ヲ決行ス

大隊長磯崎中佐以下午部將兵ノ作業部隊ノ指揮現大半ニ自
日真泉平附近ニ於テ戦死ス

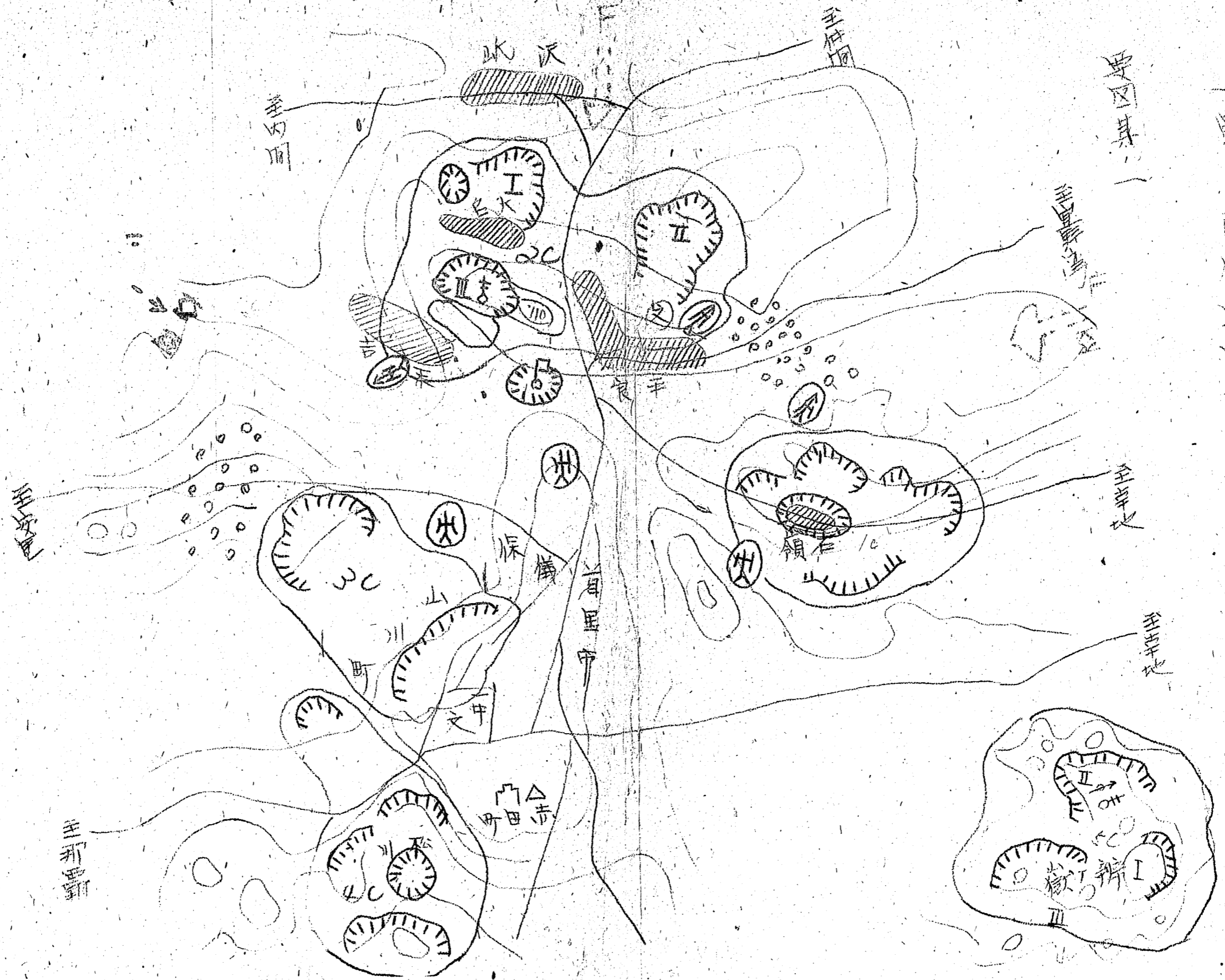


224
 戰斗前備要區南戰前初三於此



221
 斗 皖 嶺 要 區 南 嶺 當 初 二 於 丁 也

要 區 其 一



至 東 門

至 西 門

至 南 門

至 北 門

至 州 路

至 內 閣

至 外 閣

至 東 嶺

至 西 嶺

至 南 嶺

至 北 嶺

至 東 門

至 西 門

至 南 門

至 北 門

至 東 嶺

至 西 嶺

至 南 嶺

至 北 嶺

至 東 門

至 西 門

至 南 門

至 北 門

至 東 嶺

至 西 嶺

至 南 嶺

至 北 嶺

至 東 門

至 西 門

至 南 門

至 北 門

至 東 嶺

至 西 嶺

至 南 嶺

至 北 嶺

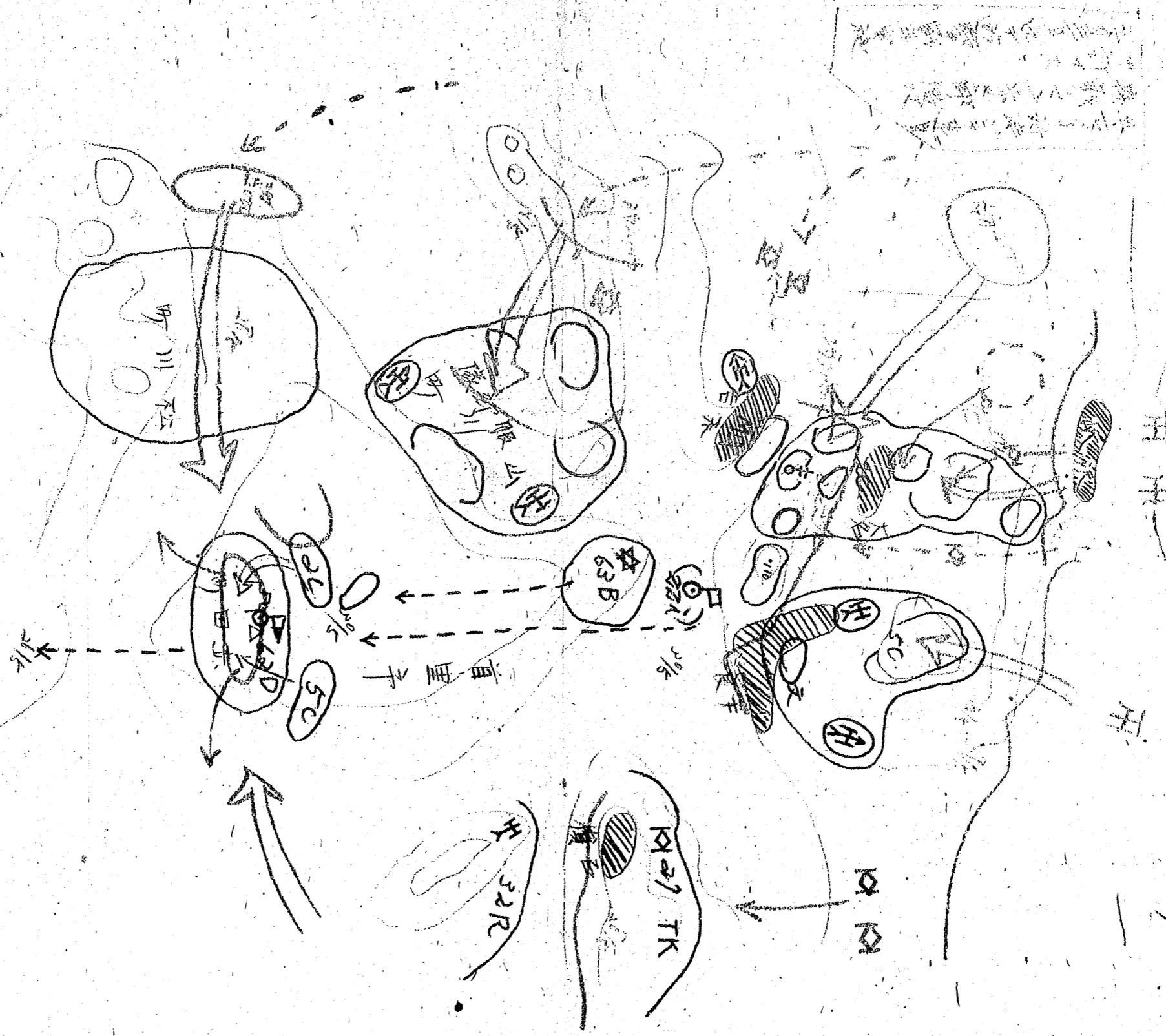
至 東 門

至 西 門

至 南 門

至 北 門

二、高里山附近战斗概要要图
 (自五月十三日 至五月三十一日)



要图第一

要圖其三

小波藏石城附近陣地配備要圖(六月三日)

自六月四日
至六月十日

最後一次戰鬥企圖

