

c. Receive Lt Commander Landaas at 0900 23 October 1945 at the City Hall and conduct him on a tour as specified.

d. Direct Chief of Police that the United States Navy Shore Patrol will be responsible for the conduct of Naval personnel ashore.

BY COMMAND OF MAJOR GENERAL WOODRUFF:

THOMAS D. DRAKE,
Colonel, G. S. C.,
Chief of Staff.

OFFICIAL:

JOHN C. BOLE,
Lt. Col., G. S. C.,
Military Government Section.
G-5.

愛媛縣

HEADQUARTERS 24TH INFANTRY DIVISION
Office of the Commanding General

A.P.O. 24
25 Oct. 45.

Memorandum.

1. I have been designated by my Government to command the troops of the United States on Shikoku. My responsibility includes the assurance that you and your people comply strictly with the terms agreed upon at the cessation of hostilities.

2. I hold each of you personally responsible that the good cooperation which you have offered to us so far is continued and improved. It must be understood that I will accept no excuses for failure to comply with instructions issuing from Tokyo.

3. I do not wish to interfere any more than is necessary with the civil activities of your various communities. It is my desire that my men become acquainted with the customs and usages of Japan. Unless the customs interfere with our necessary military activities, they will not be disturbed. Carelessness toward your manner of living will be ignorance of the custom, not a deliberate violation. You should consider it. What is necessary for our maintenance and for assuring that my instructions are properly carried out will be demanded of you.

4. For instance, it has been necessary for us, in order to clear your beaches and your roads as quickly as possible of our military transportation, to use a certain number of laborers. Occasionally the number we have suggested has not been met, in spite of the fact that there are, apparently, throughout the area, many hundreds of able-bodied laborers who could have been made available for that purpose. I expect that this situation will be immediately corrected.

別紙
乙

愛媛縣

5. Your roads have naturally not been constructed to support the heavy vehicles which are part of our equipment. It is only to be expected that certain repair work and some additional construction will be necessary. While we accept certain responsibility for supplying machinery for the heavier work, that is that which requires mechanical equipment, it is expected that you, with your civilian agencies, will maintain, to the greatest extent possible, the main highways. This is particularly the case in the small depressions which are now being formed at various places and which can be easily repaired by a single workman with a shovel and a little bit of road material.

6. Some of your individual policemen have cooperated reluctantly in such matters as directing our forces to some particular point in the area. You will correct these men or replace them.

7. Members of your community have already been made aware of the fact that many soldiers will probably be interested in the legal procurement of souvenirs of this area. You have also been notified that ceiling prices must prevail as of 15 Aug. 1945. It is essential that you notify all merchants and others who may have articles for sale and every effort be made to prevent inflationary prices. Also, I understand that on several occasions unauthorized persons of our Army or Navy have directed the transfer to some part of articles for sale. I refuse to permit any such action, except as handled through my Headquarters. I consider this so essential to your welfare and justice to my own men that I put ~~to~~ particular emphasis on it.

8. I mentioned that I will permit no interferences with the purely military functions of the occupation forces. However, neither will I permit any atrocities against your people. I hope there will be no such incidents. If there are, they must be reported to us without delay after a thorough investigation has been made by

you, so far as is possible among the Japanese people, and submitted with statements of witnesses and any other information which would be helpful.

9. Some little confusion has taken place in our relations. Time and tact will clarify the situation.

10. Designated members of my staff are available for consultation with corresponding officials of the Japanese Government. Advantage should be taken of the opportunity to correct any misunderstanding as quickly as possible in order that our Army and your people will have the minimum of complications.

R. B. WOODRUFF,
Major General, U.S. Army
Commanding.

愛媛縣

愛媛縣

電信寫

A1002

昭和二〇 一一八四四 本 德島 十一月三日〇八〇〇 發
本省 五日〇八八〇〇 着

元主秘叙 (不延航車德島着ノ件) 德島縣知事?

本日朝迄遊畢(初午)〇名松山ヨリ德島ニ遊駐シ小松島航空隊ニ入り
史二三、四兩日叙日名遊覽スル候儀(了)

外務省 記帳簿

0509

警務第一報

警務第一報 一三八號

昭和二十年十一月五日

德島縣知事
警務部



0510

内務大臣

中央總務廳事務局長

京相總務廳事務局長

松山總務廳事務局長

四國地方總監

近府縣長官

(進駐軍受入実行本部)
警務部各課長
縣下各警務課長

進駐警備ニ関スル件 (第二報)

第一報以後ニ於ケル標記ノ件左記ノ通ニ有之候係
此段及報告(通報)候也
記

一進駐状況

十一月二日三日ニ引續キ同四日午六時四十分
同七時五十分德島驛着ニ個列車ヲ以テ約八
十名(主トシテ貨物)到着シ夫々トラック「シロ」ニ
分乘シ宿舍小松島航空隊ニ入リタリ

ニ警備状況

前日未ニ引續キ関係所轄警務課長有員並應援
警務課官ヲ以テ交通整理其ノ他ノ警備ニ任シタ
ルカ何事ナラザルニ致生ナリ

特異ナル事項
進駐ニ伴フ重大不祥事件等無之モ左記ノ如キ特異
ナル事件アリタリ

四 那賀郡坂野町和田島

理髮業

岡 父マサヲ

右者ニ進駐軍宿舎附近ニ警備中ニ有ナルが上月三
日午前十時頃米兵七名右者方ヲ訪テ何事ヲ
懸テ要求シタル模様(語リタルモ言葉カ通セザルト
面恐怖ノ爲今人ニ逃ゲ込ミタル処米兵等ニ
散髪ヲ爲シテ去リタルが其ノ後ニ於テ調査
アリカニ一個 銃一箇 櫛一枚ヲ持テ取リタルカ不足シ
居レリ

四 其ノ他

既報ノ兵器點檢 接收 設營 其他ノ爲メ十月三
七日以來未縣中ノコベニテ少佐一行ノ第二十四師
團司令部員ナル報ヲテ徳島市役所ニ本部ヲ置
ケリ

(2) 進駐以來一般兵士外出禁止申ありしが本月五日ヨリ毎日午後一時ヨリ同四時三十分迄下士四四名兵四十名及將校一名外出ヲ許可スル報ナリ而シテベニデン少佐ヨリ米兵外出ニ関シ左記ノ通要求茲ニ通告アリタルヲ以テ夫々関係方面ニ通告シ遺憾ナキヲ期シタリ

(3) 進駐軍ニ於テハMPヲ巡視察セシムル外徳島警察署及小松島警察署ニ三名宛配置アル報ナリ

(4) シトコニ警察官ハ同系スヘカラス

(5) 五日外出ニ米兵ニ絶對ビトルヲ販賣スベカラス物々交換ハ勿論禁止ス

右ヲ強制シタル者アルトキハ詳細ベニデン少佐ニ通

報エルコト

(6) 交通妨害甚クシテ依リ嚴重左側通行勸行及児童路上遊戯等ヲ取締ルコト

海軍省

略 號

終 球

分一 部 長

警 急 電 報

一 完 次 官

四 軍 參 覽 第 二 五 號

四 國 軍 管 區 參 謀 長

(普通舟)

四 國 進 駐 狀 況 左 如 下

一 在 橫 河 原 (松 田) 第 三 百 五 十 一 飛 大 航 空 六 隊 八 十 一 月 六 日 引 渡 完 了 セリ

二 第 六 十 航 空 地 區 司 令 部 (橫 河 原) 八 十 一 月 一 日 復 員 セリ

三 進 駐 引 渡 業 務 共 概 不 順 調 進 捗 中 ナリ

通 電 先 次 官 第 二 復 員 司 令 部 中 國 軍 管 區

(終)

A-1-0-0-2

緊急電

報

一九二六

一〇七六
〇〇二〇
〇〇二〇
受

和利ニ〇一ノ一

20

宛 次 官

威 爾 遜 總 參 謀 長 (西 貢)

以 來 電 九 三 八 號 (通 譯 十 月 二 十 七 日 附 布)

三 併 々 指 揮 シ 歸 還 ハ 原 則 的 ニ 港 停 船 利 用 之 ガ 爲 疾 院 船 塢 派 手 留 止 セ ラ
レ 原

四 船 塢 送 ニ 費 リ テ ハ 荒 天 及 不 則 ノ 事 故 發 生 疑 ナ ク (一) ヒ ハ グ 「 修 理 、
送 力 タ ン 一 油 」 水 邊 港 補 給 等 ノ タ メ 外 港 所 備 港 使 用 方 手 答 語 ス ル
コ ト

海軍連絡委員会宛

20.11.30

0515

海軍一〇

海軍連絡委員会
委員長
委員

恩務部

情報

九月末第一次福岡進駐マシロビンソン司令部(在東公園)

一(方亭)ハ昨二十五日佐世保ニ歸還セリ

右ヲ以テロビンソン代將ノ率セタル第五海兵師團第三十聯

隊ヲ基幹トナル第一次福岡進駐軍ハ第三十三歩兵師團

交代ヲ完了セルモノト判断ス

終戦一部



福岡陸軍通信
支隊



0516

自書

聯合占領軍連絡委員会回報第千六號 十月十三日
外務省駐歐連絡
中支事務局長 殿 委員長

一陸 部

千代田ビル第三九軍政部司令官。ハズ少佐ハ十月七日ヘシンソ大尉
(Mitsue, K. Yamamoto)ト交代マリ

若松北濱埋立地三菱造船所囚人宿舎第三三師團ニヨール
中尉以下六〇名

直方商工經濟會ニ某軍曹以下三五名(十月三十日就任)
田川ニ約五〇名新ニ駐屯マリ

~~聯合軍 従来日寇軍 呼稱 見 長 地方 中 令 員 將 末~~

三要求

一 石灰ニヨリ噸ヲ雜餉隈九飛大野村中央兵器占領軍ヨ
リ本月中ニ提供ニ方ヲ要求マリ

二 鉄骨ノアシテナ塔ヲ左ノ建物屋上ニ建設ヲ要求ス
大和生命福岡支店、興業銀行、千代田ビル

三 決定

建物接收
一 九州配電電氣研究所(多々良橋際)ヲ十月十三日
二 個人住宅(前外人居住マシキ)警固本町

秘

712.0.4

N

昭和二〇 一一〇四五 十 徳島 十二月十二日一六四七 渡 連一
本省 十三日〇八〇〇着

九五 秘 致

(柳台軍艦進航ノ件)

十二日松山ヨリ兵一三三車輛四六徳島市ニ進航引續キ來ル儀像

(了)



712.0.4

J

昭和二〇 一一〇三九 十 徳島 十二月十一日一六三〇 渡 連一
本省 十二日〇七三〇着

九五 秘 致

(柳台軍艦進航ニ關スル件)

十一日松山ヨリ兵五二車輛一徳島市ニ進航引續キ來ル儀像

(了)



電信寫

712.0.4.

昭和三十二年十二月十五日

兒玉總裁

(縣會年延延消仇ニ歸スル件)

十三日松山ヨリ一七車輪一徳島市ニ送付列候キ來ル候様

徳島縣知事



記帳済

0519

昭和三十二年十二月十六日一五三ニ發 連總

兒玉總裁

(徳島進駐ニ關スル件)

五日松山ヨリ兵一三三、車輪三徳島市ニ來ル候様

徳島縣知事



記帳済

0520

712.0.4

電信寫

26204

昭和二〇 一二〇六六 平 德島 十二月十八日〇八一五發 遠
本省 十九日〇九〇〇着

兒玉總裁

德島縣知事

(進駐狀況報告)

十六日進駐ナシ九日ヨリノ進駐累計兵八三三車輛二四九砲二〇

(了)

記帳齊

0521

外務省

A:1-0-0.2

松連總務部

松連第十七號

昭和二十一年一月二十五日

21.2-4
21.2.1
連
部

終戰連絡中央事務局局長吉田茂殿

送駐軍兵力配置二箇之件

一月十二日海終總一普通合第一〇號貴校首題一件

果之左記提出又

記

一、配置表

一、指揮系統圖

終

配置表

(昭和二十一年一月十五日現在)

府縣別	駐屯地	軍団別	師団別	聯隊別	兵力数	司令官名
愛媛	松山市	第20軍団	第24師団	第24師団司令部	約100	師団長 レスター少将
"	"	"	"	工兵大隊	約300	中佐 カスレン
"	"	"	"	衛生大隊	約200	中佐 ハセル
"	"	"	"	兵器中隊	約200	中佐 ハセル
"	"	"	"	通信中隊	約200	中佐 ハセル
"	"	"	"	軍政部	約70	中佐 ネフ
高知	高知市	"	第24師団	歩兵第2大隊	約200	中佐 レンス
"	"	"	"	歩兵第3大隊	約100	中尉 マルチン
"	"	"	"	砲兵中隊	約80	中尉 マルチン
德島	德島市	"	第24師団	砲兵中隊	約70	中佐 ネフ
"	"	"	"	砲兵中隊	約300	中佐 マルチン

愛媛縣

德島	德島市	小松島航空隊	第24師団	軍政部	約600	中佐 エリット
"	"	德島市	第24師団	軍政部	約400	大尉 マドレー
香川	詫間町	德島市	第24師団	軍政部	約700	中佐 マドレー
"	高松市	德島市	第24師団	軍政部	約800	中佐 マドレー

以上

愛媛縣

陸軍省

松連第百號

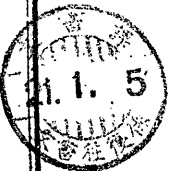
終戦連絡

連務官

伊藤憲三

昭和二十一年三月十八日
終戦連絡中央事務局
總裁 現 王 謙 次 殿

不 慮 有 之



四國進駐軍ノ移動要スル件

四國ニ於テ進駐軍ハ第六軍第十軍團隷下ノ第百四師團ニシテ該司令部ノG1, G2ヲ轄シ各部局ノ主トシテ師團所屬將校下士官ヲ以テ構成セラル一部將校ハ他ノ師團ヨリ来援シ居ラズモ、如キモ今般第八軍ハ第六軍所轄ヲモ統合セル結果各部局中「ミシタリ」ガウメントハ陣容ヲ新ニシ高松ニ10th Cavalry Government Group (部長大佐)ヲ配置シ香川徳島両縣ヲ愛持シメ高知ニ81st Mil. Govt. Company (部長中佐)松山ニ横濱ヨリ91st Mil. Govt. Company (部長中佐)ヲ派シ夫々高知縣又愛媛縣ヲ担当セシムトナレリ

愛媛縣

尚第百四師團自体ハ米國ニ一部歸還シ徳島ニ約千五百香川縣ニテハ善通寺又詫智合ニ約二千高知ニ約二千五百愛媛縣ニテハ松山新居浜宇和島等各地ヲ合ニ約五千夫々分駐シ居リタルモノト推算セラル最近ニ至リ松山ヨリハ三十四聯隊ハ減テ廣島縣廣ニ移リ松山方面ニ進駐部隊ハ漸減シツアリ因ニ第百四師團ノ大部或ハ同司令部ヲ共ニ岡山ニ移ルハ収メヤトノ算アリ

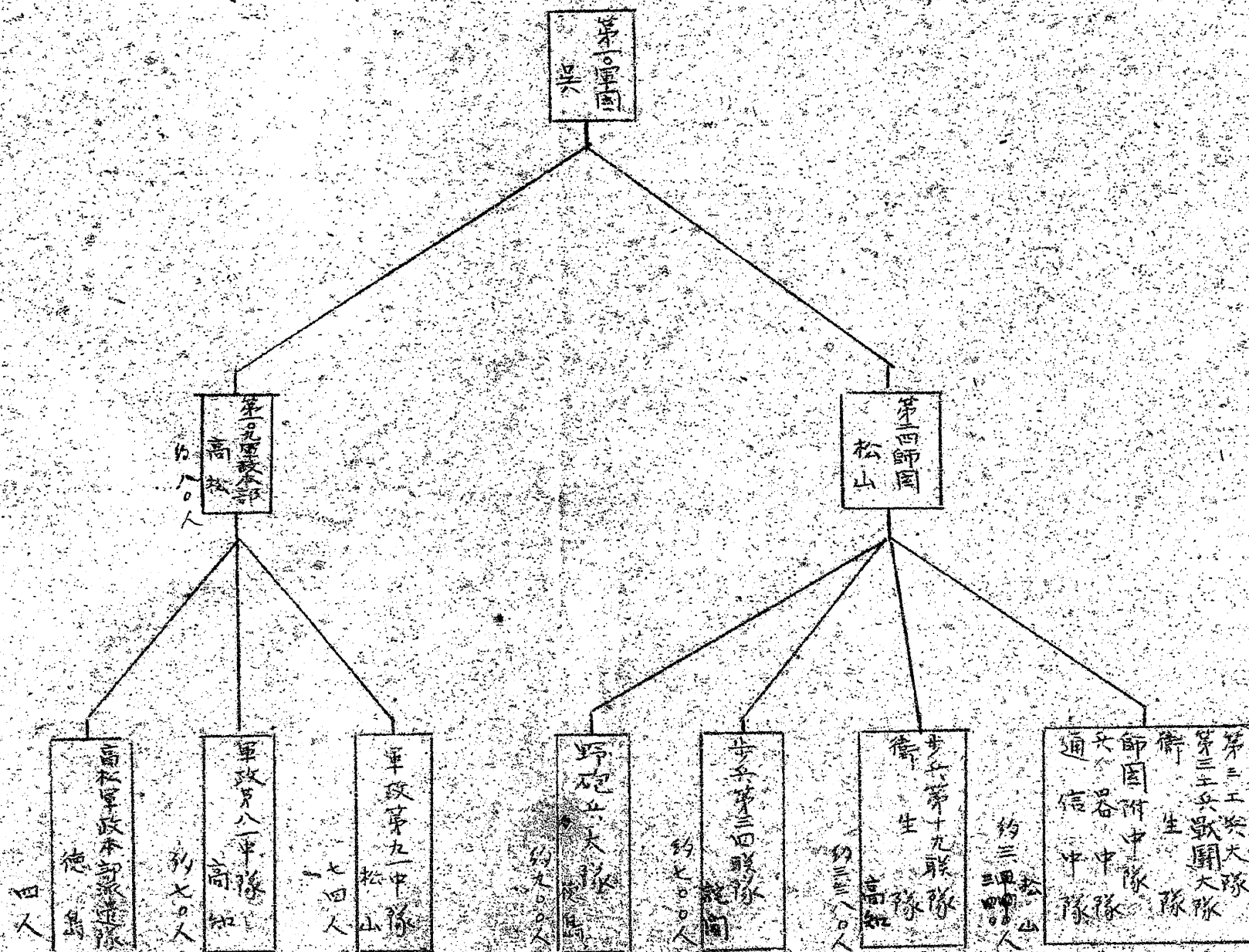
寫送附先

横濱 京都 兵 各率務局

四國各縣知事

指揮系統圖

(昭和二十一年一月十五日現在)



電信寫

A11002
P. 1. 2. 0. 4

昭和二一 五二四 平 松山 二月十六日一三〇〇發 連繼
本省 二月十七日一〇〇〇着
伊藤事務局長

第一二號
（第二四師、岡山移駐ニ關スル件）
岡山駐屯二四師ハ十三日ヨリ移動ヲ開始シ十六日司令官一行松山發
岡山ニ移駐セリ
德島ニ於ケル米部隊半數高知市ニ於ケル部隊香川縣孫磨ニ於ケル部
隊モ既ニ岡山姫路方面ニ移動セル趣ナリ
（了）
尚現在松山高松小松島及高知ニ夫々小部隊殘留ス
配布先 文、電、總裁、次長、各部長、祕、機、一、二、一、二、三、四
4ノ一、二、三

外務省

0527

昭和二一 六〇六 平 松山 二月二十三日一五〇〇發 連繼
本省 二月二十六日 八〇〇着
前田連絡官

（英海軍組士官、松山米軍政務部應訪ニ關スル件）
二十二日正午英國驅逐艦「サヨベリ」ハ吳ヨリ三ツ濱ニ入港乘
組士官五名ハ松山ニ米軍政務部ヲ訪問シ道後ニ宿泊セリ（米軍政務
ニ依レハ右訪問ハ單ニ非公式ニシテ他意ナシ市民稍々緊張セル觀
アリタルモト云フ）
又兵員約三十名ハ三ツ濱町ニ上陸散策ノ後夕刻迄ニ歸艦セリ異故
ナシ
高松、吳ニ轉電セリ
（了）
配付先 文、電、總裁、次長、各部長、祕、機、一、二、一、二、
三、四、一、二、三

外務省

0528

陸軍總務部總務課

高連第四號

政治部

昭和三年三月十日

陸軍總務部總務課

陸軍總務部總務課

吉田 總裁

松平

英軍四國方面移駐ニ関スル件

當地軍政部助了、俾之情報ニ依リ、近ノ英軍四國

方面移駐アル模様ニシテ、時期並ニ場所等ハ不明也

松山方面ニ第一、進駐アルモノ、如シ

右不取兼申ス所也

本信先 吉田 總裁

專送付先 岸本 務局 松山 事務所

A:1-0-0-2



陸軍

18

九州地区進駐關係
(沖三卷仁移寸)

19

9. 聯合軍進駐兵力調查關係

1002-1

各府縣別進駐軍兵力概數表

(二〇一〇一〇二〇現在)

府縣別	兵力概數	府縣別	兵力概數	府縣別	兵力概數
北海道	三〇七〇〇	愛知	一四二五一	和歌山	二一九〇〇〇
青森	一二五〇〇	石川	一〇〇〇〇	大阪	二八〇〇〇
岩手	二一〇〇〇	栃木	三五〇〇〇	兵庫	一一〇〇〇
秋田	一三〇〇〇	茨城	二〇〇〇〇	廣島	一九五〇〇
宮城	一六〇〇〇	群馬	三〇〇〇〇	鹿兒島	三五〇〇〇
山形	七六〇〇	埼玉	一六六三〇	大分	一〇〇〇〇
福島	四一〇〇〇	神奈川	五六八七二	佐賀	二〇〇〇〇
新潟	九三〇〇〇	東京	一二四八〇	長崎	四七〇〇〇
山梨	一八九五〇	千葉	五二二三三	福岡	一〇一〇〇〇
長野	四七九〇〇	滋賀	二二四五	山口	一〇八七八
岐阜	兵力不明	京都	七〇〇〇	計	三一〇八七八

(備考) ○印ハ資料不備ノ爲修正ノ要アリ

記録印

録田機關報第三十九號 十月二十四日 主任 澤田參謀

十月二十四日頃ニ於ケル米第八軍ノ兵力配置ノ概要別紙
第一乃至第三ノ如シ

三、持異事項

下ノ如キナル師團ハ近ク本國ニ歸還ス
此ノ爲山梨、神奈川ヲKD及97Dニテ分担々任ス
其他ノ兵力抽出又ハ増加ニ関シテハ新報ヲ得ス

配布先 ISO 陸軍省 有未機関 海軍 北部 東北 東部
軍管區 中央(横濱)終連

中央終連

A-1-0-0-2

XXX 軍司令部

(X) (X) 步(騎)兵旅團司令部

(X) (X) 一般步(騎)兵聯隊

空挺師團司令部

106 一般步兵大隊(步兵聯隊) 第一大隊

航空隊

RCN 步兵搜索隊

BASECZ 基地隊

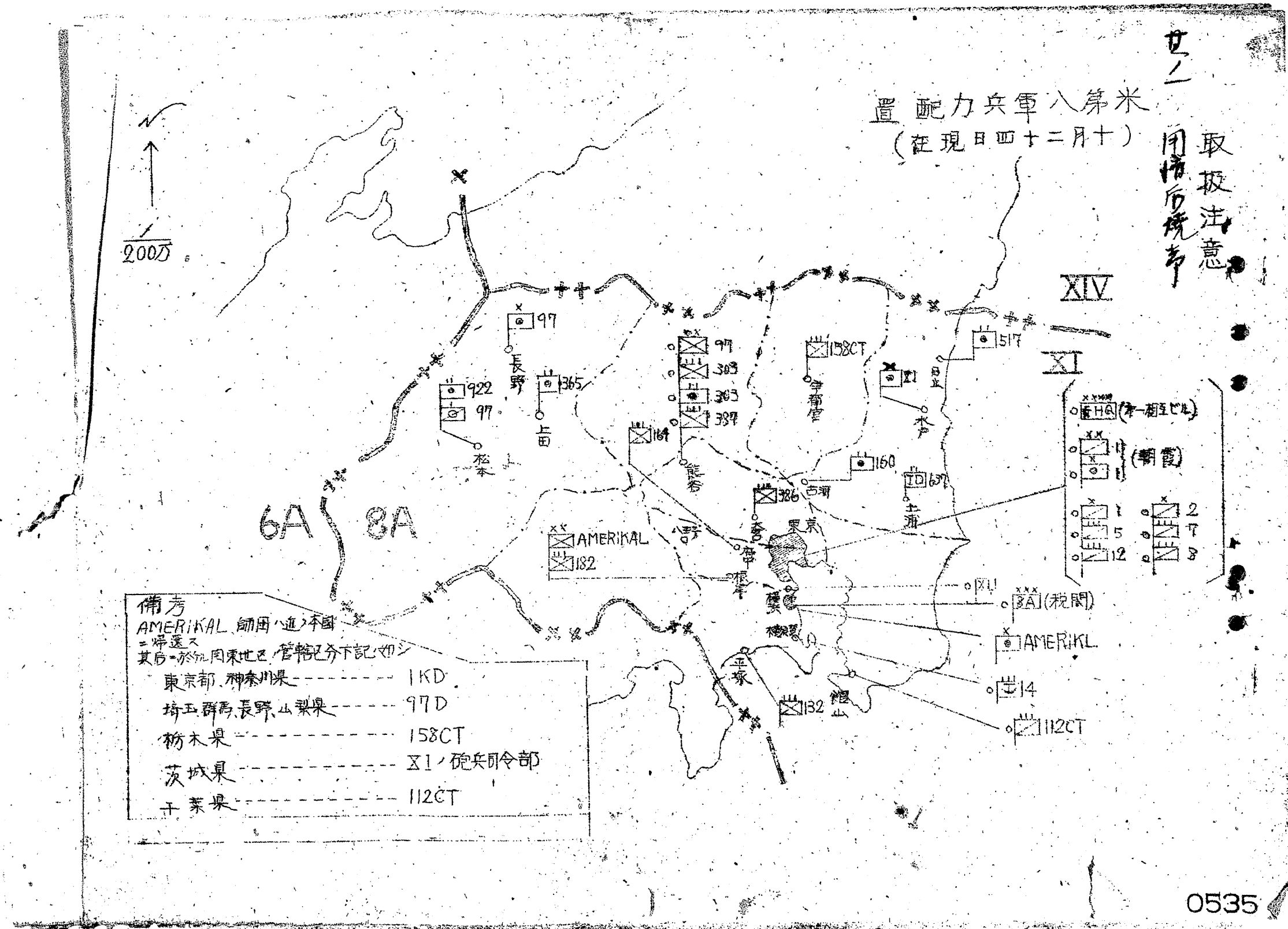
砲兵大隊

(對戰車大隊)

米第八軍兵力配置
(在現日四十二月十)

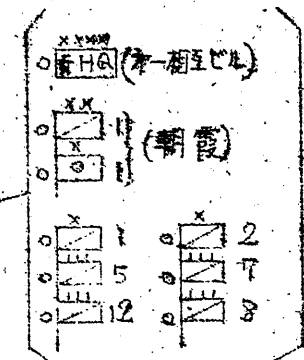
取扱注意
用情后燒考

200万



備考
AMERIKAL 師団、進、本國
= 帰還ス
其後、於此同東地区、管轄区分下記如シ

東京都、神奈川県	1KD
埼玉群島、長野、山梨県	97D
栃木県	158CT
茨城県	XI / 砲兵司令部
千葉県	112CT



米第八軍兵力配置圖 (十月二十四日現任)

取扱注意
用倍后標印

其二三

