

(2) 検査成績
 今までの成績は次第の如く疑似菌を検出したものはあつたが、幸以眞性と判定したものはない。捕鼠はおもくとも死後二四時間以内に検査しなれば菌は血液混入組織の腐敗が甚しきなり検査は困難となる。

ノスト検査成績 (検査は鼠屍体である)

月	検査回数	備考
二十一年		
十月		
十一月		
十二月		
二十二年		
一月	四	
二月	一	
三月	一	
四月	五	
五月	六	
六月	六	
七月	八	
八月	三	此の月の検査はより一、二の鼠屍体来りしことあり
九月	三	

⑤ 鼠屍体検査

鼠屍体検査 (ノスト検査成績) 昭和二十一年六月九日 検査員 堀野 誠

進行日	場所	検出回数	備考	結果	備考
6.9	相模	1			
6.10	相模	1			
6.11	相模	1			
6.12	相模	1			
6.13	相模	1			
6.14	相模	1			
6.15	相模	1			
6.16	相模	1			
6.17	相模	1			
6.18	相模	1			
6.19	相模	1			
6.20	相模	1			
6.21	相模	1			
6.22	相模	1			
6.23	相模	1			
6.24	相模	1			
6.25	相模	1			
6.26	相模	1			
6.27	相模	1			
6.28	相模	1			
6.29	相模	1			
6.30	相模	1			
7.1	相模	1			
7.2	相模	1			
7.3	相模	1			
7.4	相模	1			
7.5	相模	1			
7.6	相模	1			
7.7	相模	1			
7.8	相模	1			
7.9	相模	1			
7.10	相模	1			
7.11	相模	1			
7.12	相模	1			
7.13	相模	1			
7.14	相模	1			
7.15	相模	1			
7.16	相模	1			
7.17	相模	1			
7.18	相模	1			
7.19	相模	1			
7.20	相模	1			
7.21	相模	1			
7.22	相模	1			
7.23	相模	1			
7.24	相模	1			
7.25	相模	1			
7.26	相模	1			
7.27	相模	1			
7.28	相模	1			
7.29	相模	1			
7.30	相模	1			
7.31	相模	1			
8.1	相模	1			
8.2	相模	1			
8.3	相模	1			
8.4	相模	1			
8.5	相模	1			
8.6	相模	1			
8.7	相模	1			
8.8	相模	1			
8.9	相模	1			
8.10	相模	1			
8.11	相模	1			
8.12	相模	1			
8.13	相模	1			
8.14	相模	1			
8.15	相模	1			
8.16	相模	1			
8.17	相模	1			
8.18	相模	1			
8.19	相模	1			
8.20	相模	1			
8.21	相模	1			
8.22	相模	1			
8.23	相模	1			
8.24	相模	1			
8.25	相模	1			
8.26	相模	1			
8.27	相模	1			
8.28	相模	1			
8.29	相模	1			
8.30	相模	1			
8.31	相模	1			
9.1	相模	1			
9.2	相模	1			
9.3	相模	1			
9.4	相模	1			
9.5	相模	1			
9.6	相模	1			
9.7	相模	1			
9.8	相模	1			
9.9	相模	1			
9.10	相模	1			
9.11	相模	1			
9.12	相模	1			
9.13	相模	1			
9.14	相模	1			
9.15	相模	1			
9.16	相模	1			
9.17	相模	1			
9.18	相模	1			
9.19	相模	1			
9.20	相模	1			
9.21	相模	1			
9.22	相模	1			
9.23	相模	1			
9.24	相模	1			
9.25	相模	1			
9.26	相模	1			
9.27	相模	1			
9.28	相模	1			
9.29	相模	1			
9.30	相模	1			
9.31	相模	1			
10.1	相模	1			
10.2	相模	1			
10.3	相模	1			
10.4	相模	1			
10.5	相模	1			
10.6	相模	1			
10.7	相模	1			
10.8	相模	1			
10.9	相模	1			
10.10	相模	1			
10.11	相模	1			
10.12	相模	1			
10.13	相模	1			
10.14	相模	1			
10.15	相模	1			
10.16	相模	1			
10.17	相模	1			
10.18	相模	1			
10.19	相模	1			
10.20	相模	1			
10.21	相模	1			
10.22	相模	1			
10.23	相模	1			
10.24	相模	1			
10.25	相模	1			
10.26	相模	1			
10.27	相模	1			
10.28	相模	1			
10.29	相模	1			
10.30	相模	1			
10.31	相模	1			
11.1	相模	1			
11.2	相模	1			
11.3	相模	1			
11.4	相模	1			
11.5	相模	1			
11.6	相模	1			
11.7	相模	1			
11.8	相模	1			
11.9	相模	1			
11.10	相模	1			
11.11	相模	1			
11.12	相模	1			
11.13	相模	1			
11.14	相模	1			
11.15	相模	1			
11.16	相模	1			
11.17	相模	1			
11.18	相模	1			
11.19	相模	1			
11.20	相模	1			
11.21	相模	1			
11.22	相模	1			
11.23	相模	1			
11.24	相模	1			
11.25	相模	1			
11.26	相模	1			
11.27	相模	1			
11.28	相模	1			
11.29	相模	1			
11.30	相模	1			
11.31	相模	1			
12.1	相模	1			
12.2	相模	1			
12.3	相模	1			
12.4	相模	1			
12.5	相模	1			
12.6	相模	1			
12.7	相模	1			
12.8	相模	1			
12.9	相模	1			
12.10	相模	1			
12.11	相模	1			
12.12	相模	1			
12.13	相模	1			
12.14	相模	1			
12.15	相模	1			
12.16	相模	1			
12.17	相模	1			
12.18	相模	1			
12.19	相模	1			
12.20	相模	1			
12.21	相模	1			
12.22	相模	1			
12.23	相模	1			
12.24	相模	1			
12.25	相模	1			
12.26	相模	1			
12.27	相模	1			
12.28	相模	1			
12.29	相模	1			
12.30	相模	1			
12.31	相模	1			

検査成績表ニヨル

症例なきため少数例は試みたりのみにて中止
Hコレラ菌に對する各種スルファミン剤の効果を實験中
―集團發と個人發便との成績を檢討(調査中)
コレラの室内感染による蚊の咬傷の發症(調査中)
本邦各地來留する荷示に注意せらるる

(別表一)

六、I

廣東方面引揚松コラヲ終生狀況一覽表

引揚松外揚投致場

狀名	出帆地	入港月日	引揚入	引揚入 引揚入 引揚入	入港時分 引揚入 引揚入	引揚入 引揚入 引揚入	引揚入 引揚入 引揚入	引揚入 引揚入 引揚入	備考
總計	25隻		91,013	28,117	14,7	1,110	59	(11)	(1) 引揚入
V 72	廣東	4月24日	3,174	5,112		1	2		松致中に金也
75		4.5	4,026	4,026	7(2)	134(24)	33	(12)	外に松致大洋分
80	虎門	4.6	4,026				77		コラヲ珍定者 9(4)
89	廣東	4.7	5,002				13	13	
90	虎門		4,026						
91	廣東	4.10	3,837	3,837	11	35(14)	9		
91	虎門	4.11	4,224	4,224	3(5)	38(18)			
97	廣東		3,467	3,467		11(4)			
99	海埔	4.13	4,182	4,182					
99	海埔	4.14	3,343	3,343		16(9,25)	9(1)		
87			38,966	38,966		15(7(1))	13		
90	虎門	4.15	4,063	4,063					
93	廣東	4.16	4,157	4,157					
92	虎門	4.17	4,065	4,065	15	205(20)			
99	海埔		4,011	4,011	1	12(1)	5		
98	廣東		3,981	3,981		14(8)	3(2)		
94	虎門	4.19	3,001	3,001		1			
99	海埔	4.20	3,174	3,174		12(1)	10		
89		4.21	4,015	4,015			9(1)		
89		4.22	3,947	3,947		15(1)	2(1)		
90	海埔	4.23	3,973	3,973					
93	海埔	4.24	2,334	2,334			4(2)		
91	海埔	4.25	1,252	1,252			5		
91	海埔	4.26	2,420	2,420		25(4)	10(14)		
91			28,977	28,977		143(4)	2		
						1,251	2		

別表 大) 廣東方面引揚コトラ船停留開其他一覽表 皇21年6月5日 浦賀引揚援護局

船名	出帆地	入港月日	解除月日	停留期間 平均	引揚員數	入港船荷量	備考
總計	24隻			25.6	47,836	4,954	
V 75	廣東	4 5	5 12	37	4,038	1,097	
80	虎門	8	8	30	4,088	510	
69	廣東	9	6	27	3,983	439	
88	虎門	9	4 19	10	4,062	13	コトラ船生現
81	廣東	10	4	24	3,837	741	
71	虎門	11	14	33	4,066	257	
77	廣東	11	7	24	3,467	446	
V 001	海防	13	4 22	9	4,182	13	コトラ船生現
77	虎門	14	6 1	48	3,896	583	
70	虎門	15	4 23	8	4,063	5	コトラ船生現
93	廣東	16	26	10	4,157	31	
82	虎門	17	5 20	33	4,065	512	
86	廣東	17	4 11	48	4,011	197	
78	廣東	17	5 15	28	3,984	34	
94	虎門	19	18	29	3,887	35	
008	海防	20	6 2	33	3,812	308	
79	廣東	21	5 3	22	4,913	3	コトラ船生現
89	"	22	9	17	3,947	29	
004	海防	23	1	8	3,872	2	
73	廣東	24	3	9	2,334	4	揚屋後コトラ船生現
VH 001	海防	26	14	18	1,252	468	15日午後船生現 各古屋1=回航了
V 009	"	27	29	28	2,420	224	
91	"	"	25	32	2,897	12	

上海南洋方面引揚「コレラ」患者表

昭和21年11月浦賀検査所

一 患死者容疑者発生

区 船 別	容 場 所	患 者	容 疑 者 (疑 似)	死 者	菌 保 有 者
水 川 丸	中 病 院	/	/		
	松 病 院	2	16	1	2
	計	3	17	2	2
V 〇 七 七	中 病 院				
	松 病 院	/			
	計	/			
Q 二 七	中 病 院				
	松 病 院	/			
	計	/			
計	中 病 院	/	/		
	松 病 院	4	16	1	2
	計	5	17	2	2

死者は世帯中(一)世帯(二)計
江浦所17カ引揚

二 菌検査成績

患 者 別	患 者	容 疑 者 (疑 似)	死 者	菌 保 有 者	
					別
水 川 丸	員 数	5	17	2	2
	菌 陽 性	3		2	2
	計				
V 〇 七 七	員 数	/			
	菌 陽 性	/			
	計				
Q 二 七	員 数	/			
	菌 陽 性	/			
	計				
計	員 数	5	17	2	2
	菌 陽 性	3		2	2
	計				

三 容疑者

容 疑 者 細 別	臨 床 上 容 疑 者	病 院 採 集 者 米 軍 指 令 による	計	
				別
水 川 丸	員 数	4	12	19
	菌 陽 性	/		/
	計			
V 〇 七 七	員 数			
	菌 陽 性			
	計			
Q 二 七	員 数			
	菌 陽 性			
	計			
計	員 数	4	12	19
	菌 陽 性	/		/
	計			

患死者容疑者発生は江浦所
病性口候調査(計)7

四 入院後、状況

区 船 別	患 者	容 疑 者	菌 保 有 者	計	
					別
水 川 丸	全 治		16	1	17
	死 亡	2	/		3
	在 院	/		/	2
V 〇 七 七	全 治				
	死 亡				
	在 院	/			/
Q 二 七	全 治	/			/
	死 亡				
	在 院				
計	全 治	/	16	1	19
	死 亡	2	/		3
	在 院	2		/	3

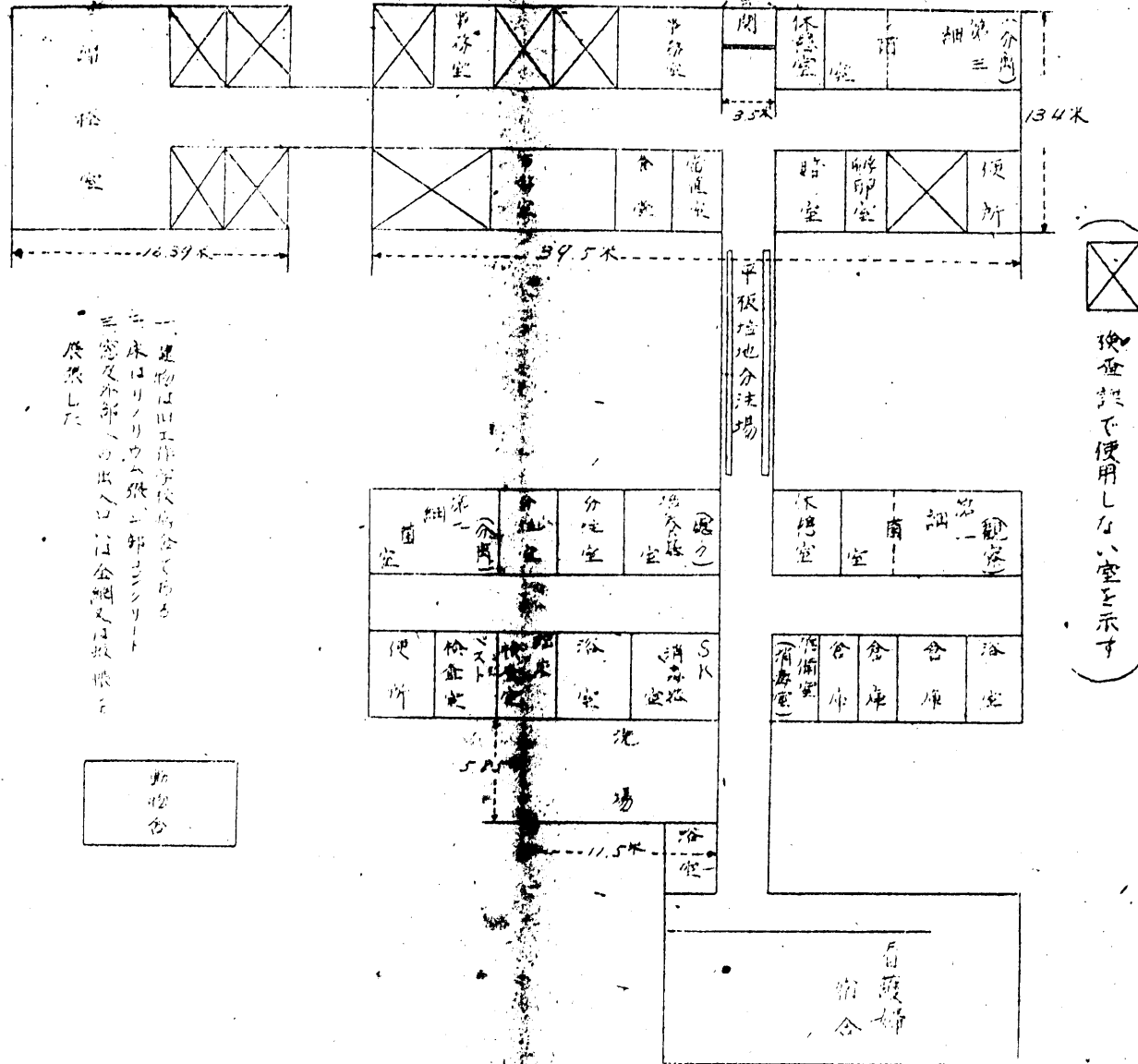
容疑者死亡は米軍不測に陥
死(二)

コレヲ防疫担当者一覽表

浦賀引揚後援所

派遣元	人数	合計	主任	師助	助手	学生	看護婦	其他	備考
厚生省	20	452	77		32	75	255	13	本所24月16日から 5月10日の間に応援 者として受入れた人 員であつて全期間の 援働員数をいふ
厚生省紹介	27		6		21			0	
伝染病研究所	5		11		1			1	
神奈川県衛生課	1								
神奈川県衛生課紹介	10		7		3				
東京府衛生課	1				1				
下関市検疫所	1		1						
東京市検疫所	14		12			2			
東京市衛生課	3		3						
千代田市衛生課	32		3			34			
千代田市衛生課	12		7			15			
慶応義塾大学	21		2			19			
慶応義塾大学	11		4						
日本医科大学	6		6						
聖隷医科大学	23		12		1	11			
聖隷医科大学	22		22						
青島市衛生課	2		2						
千代田市衛生課	1					1			
千代田市衛生課	3					3			
国立東京第一病院	1				1				
国立東京第一病院	3		3						
国立東京第二病院	16		2		2	10		2	
国立東京第二病院	2		1		1			2	
国立東京第三病院	1				1				
国立東京第三病院	33					33			
鶴岡市衛生課	0					0			
千代田市衛生課	17					17			
久里浜市衛生課	20					20			
中野区衛生課	21					21			
中野区衛生課	21					21			
石川市衛生課	21					21			
秋野市衛生課	20					20			
茨城県衛生課	21					21			
茨城県衛生課	21					21			
栃木県衛生課	21					21			
群馬県衛生課	21					21			

父里浜疫舎内病的検査所（最も孤張された時）の概要圖



(X) 検査に使用しない室を示す

- 一 建物は旧工部学校舎である
- 二 床はリノリウム張、壁はコンクリート
- 三 窓及外部への出入口は全網又は紗眼を張った

事務所

廣東省回引揚コレラ患者綜合調查表

21.6 冊分

* 調査検査所

船名	入院者数		コレラ 診 患 数				コレラによる死亡者				コレラ菌保有者				隔離コレラ以外者				
	後院	本病院	症状(+) 症	症状(+) 症	症状(+) 症	症状(+) 症	症状(+) 症	症状(+) 症	症状(+) 症	症状(+) 症	症状(+) 症	症状(+) 症	症状(+) 症	症状(+) 症	症状(+) 症	症状(+) 症	症状(+) 症	症状(+) 症	
V75	526	511	1097	24	19	222	6	11	17	12	4	16	5	16	4	4	417	281	258
V69	486	153	137	58	22	80	5	7	12	5	1	6	5	17			123	122	147
V81	731	30	761	14	4	18	3	12	15	1	2	3	3	13			714	14	228
V71	210	65	275	14	8	22	6	10	16	2	1	3	5	10			120	47	237
V87	500	26	17	583	46	3	50	16	3	9	28	8	1	9	6	12	78	1	29
V84	701	90	771	15	3	18	49	37	81	4	3	7	47	18	10	10	126	35	161
V82	437	5	102	342	11	33	77	81	67	155	7	9	16	78	108	46	263	263	2
V78	27	7	34	1	1	3	1	3	9	1	1	2	4	7	2	2	18	3	21
V77	270	176	446	6	3	9	1	1	1	1	1	1	1	1	1	1	263	172	235
V86	192	1	4	197	4	4	4	2	6				1	7	2	2	182	2	184
V08	281	6	35	222	5	8	13	28	27	55	2	1	3	25	45	9	239	239	1
V89	28	1	3	32	9	2	11	2	1	1	4			1	1		17	17	
V09	190	34	11	235	6	14	20	13	15	18	39	1	1	15	23	31	140	140	
V73	4	3	7	6	1	7			2		2			1		1		2	2
V79	10	1	11	4		4	3	1	4	1	1						3	3	
V74	34	1	35		1	1											34	34	5
V72		2	2	2		2													
V91	11	1	12														9	9	
V93																			
V80	425	25	510	13		13	3		3					1	1		418	418	9
船名不明	523	853	1436	5	13	17	27	64	91								487	772	264
計	1716	73	1070	889	343	15	120	478	257	19	21	63	36	46	123	20	1820	1613	1435

注：コレラによる死亡者中一四一名は船内に於て死亡し一三四名は留検所不施行臨床診定(検査所・久里浜病院・病院船)。

第八章 物資 目次

第一節 物資調達の概況

- (一) 食糧
- (二) 被服
- (三) 日用品
- (四) 医薬品及医療機械器具
- (五) 船内積込物資
- (六) 燃料
- (七) 業務用一般資材
- イ 備品消耗品
- ロ 建築材料

第二節 食糧の保有状況調

第三節 被服其の他給與物品需給並在庫統計

- (一) 月別被服需給（在庫）統計表
- (二) 月別日用品需給（在庫）統計表

第四節 医薬品及医療機械器具需給状況

- (一) 期別医薬品需給表
- (二) 期別医療用機械器具需給表
- (三) 期別治療予防病理解試薬用品需給表

第五節 船内積込物資の需給状況

伴の材料等前引渡す様本院よりの指令に依り全量七百五十六個を引継物資課の指示により昭和二十二年五月一日迄に横浜三井物産に保管を付し現品引渡しを完了し運送衛生資料の処理を終つたのである。

(五) 船内積込物資

引揚輸送船に対する食糧、日用品等の補給に關する調査積込業務、従来船運管會に於て行つてゐたが、昭和二十一年六月二十五日以來當局に於て実施することとなつた。此れに先立ち内滿をも引継ぎと期するため六月十九日船運管會浦賀出張所關係者と當局に招き下打合を行ひ次いで六月二十一日船運管會本部、同横浜支部、同浦賀出張所關係者と當局に招き打ち合ひに懇談會を行ひ協定事項を取り交し同全職員も當局無給職社として命令し、當局は横浜港入港の船舶に對する積込を行ふため神奈川県内浦賀引揚積込出張所と設置し業務を委託し、同全職員も引継ぎと期した。新くして浦賀引揚積込管會より引継ぎに當ては少量にして到港積込需要を賄ふるに足らず、且國內食糧事情最悪の折から調査に困難を極め、船内積込業務は、船内積込業務を断つて、浦賀引揚積込管會が本省・農林省、神奈川県等の協力により船舶の積込業務も断つて軌道に乗り、米國よりの貨物船の運送も開始されてから逐次在庫と積込を減らした。

昭和二十一年九月以降は積込船舶減少し在庫品にて充分需要を満し得るやうになつた。斯くして向向時に當り遂に積込した船舶数は横浜港二十四隻、浦賀港三十五隻、計五十九隻であつた。

(六) 燃料

液体燃料としては主として自動車用ガソリンと船舶用重油であつて、固本燃料としては炊事ボイラー用石炭及並炭と火火式炊事用薪であつた。各燃料は船内積込業務を特に必要とした。ガソリン、重油、石炭は何れも關係者から供給され、調査業務に關するものは、(割当)はあつても現

物化するとは極めて困難でガソリンは毎月の消費量五〇、〇〇〇リットル乃至五〇、〇〇〇立、石炭は三〇〇〇立乃至三〇〇〇立の間に凡そ特に出荷にガソリンはいつも現物取得に大量で苦心慘情たるものがあつた。直火式炊事用薪は向の消費量二〇〇、〇〇〇立といふ膨大なものでこの為專業者から購入する外、元來山林の柵下で受けるとか防空壕の材を掘り出して利用するとか種々の方法を講じてその需要を満した。向の直前に本國運送のドイツ人収容所を後援用として構内散在各種業務から五、〇〇〇立の割当が調へられる等多大の苦心と努力が拂はれた。

(七) 業務用一般資料

イ、備品消耗品

當初は主として所在の特殊物件に拘つたが、が事業の發展に伴ひ各種の要求が突發し殊に昭和二十一年四月コレラ船の入港に際しては防疫用として特殊資料の緊急調達種有する等調査の範圍は極めて広汎多岐となり眞に文字通り東奔西走辛うじてこの危急を切り抜けることが出来たのである。當時の調査で最も苦心を要したものはドラムを利用した急便器二、〇〇〇個、製造便器五〇〇個、個鉄帽改造の手洗器二、三〇〇個、ハンネツク改造の衣服消毒網袋一、〇〇〇個、消毒用如洗器一〇個、石灰二〇〇立、隔離棚用板二、〇〇〇本、同鉄線一〇、〇〇〇米等であつた。又同期直前の二十二年二月本國運送のドイツ人収容に際しても亦各種各様の資料の調達を要したのであるが特に一五〇立、台秤十一個、寒暖計二十五個の調査等は最も苦心した処である。日常所用品の中では毎月の常用高數百個に上る電球の調査は又難事中の難事であつた。

ロ、建築材料

建築材料の主なものは木材、釘、セメント等であつて木材の一部は所在特殊物件と利用し得たが他は全部向の割当に依つて調達したものである。

品名	引	入	出	消	費	残
四千大板	30000	0	20000	0	0	0
海軍用紙	60000	0	60000	0	0	0
海軍用紙	0	16875	16875	0	0	0
粉	898685	957000	85000	0	0	0
茶	1181000	0	1181000	0	0	0
糖	1181000	0	1181000	0	0	0
油	1181000	0	1181000	0	0	0
...
合計	2000000	16875	2000000	0	0	0

品名	引	入	出	消	費	残
生野茶	100000	0	100000	0	0	0
生野茶	100000	0	100000	0	0	0
生野茶	100000	0	100000	0	0	0
...
合計	1000000	0	1000000	0	0	0

食糧品保有状況調 (昭和二十一年二月二十八日現在)

品名	前日ヨリ繰越三月中央ケル		二月中央ケル		残高	備考
	入	高	入	高		
精米	15,528,800	15,264,500	15,384,500	15,298,000	3,486,000	
小麦	1,926,800	1,928,000	1,876,800	1,876,800	8,000	
大麦	3,875,900	1,900,000	1,975,900	1,975,900	0	
粟	0	0	0	0	0	
豆	0	0	0	0	0	
油	0	0	0	0	0	
糖	0	0	0	0	0	
茶	0	0	0	0	0	
紙	0	0	0	0	0	
布	0	0	0	0	0	
その他	0	0	0	0	0	
合計	21,331,500	19,192,500	19,261,300	19,174,800	4,186,500	

品名	繰越高		入平高		消費高		残高	備考
	前日	本月	前日	本月	前日	本月		
精白高梁	1,940,000	3,960,000	3,300,000	3,300,000	1,400,000	2,600,000	3,300,000	
粟	0	1,600,000	1,600,000	1,600,000	0	0	1,600,000	
豆	0	0	0	0	0	0	0	
油	0	0	0	0	0	0	0	
糖	0	0	0	0	0	0	0	
茶	0	0	0	0	0	0	0	
紙	0	0	0	0	0	0	0	
布	0	0	0	0	0	0	0	
その他	0	0	0	0	0	0	0	
合計	1,940,000	5,560,000	5,560,000	5,560,000	1,400,000	2,600,000	5,560,000	

品名	越	高	入	平	高	計	消	費	高	發	高
生野家	四八九	三九九	四六	一八三	三三六	五〇	八五	六三	三六	九三	五〇
肉	二五五	四〇四	八	七五	八七五	二	四	四	二	八	七
魚	一	八〇〇	七	八	五	六	七	五	九	五	五
...

食糧部 有狀 現 入 平 高 計 消 費 高 發 高

品名	越	高	入	平	高	計	消	費	高	發	高
大豆
小麦
...

品名	数量	入平高	計	消費高	高
野原芸苔	庄	四七八三五六	四七八三五六	三七八五六	三八〇〇〇
密柑芸苔	庄	六三三七五	六三三七五	一〇一五六	六三三一九
粉砕月桂	庄	二六三八〇	二六三八〇	〇	二六三八〇
若布	庄	四六四八六六〇	一五四七六六六	八四三五六	一四六三三〇〇
カレシ粉	庄	七八四〇〇	七八四〇〇	五〇〇	七七八九六
唐辛子粉	庄	二〇〇〇〇	二〇〇〇〇	〇	二〇〇〇〇
香辛子粉	庄	一三九六〇〇〇	一三九六〇〇〇	一五〇〇〇	一三八一〇〇〇
乾燥漬物	庄	六九一〇〇〇	六九一〇〇〇	〇	六九一〇〇〇
切戻	庄	一五〇〇〇〇〇	二八〇〇〇〇	二九二〇〇	一五二九八〇〇
切戻	庄	三三六八〇〇〇	七〇〇〇〇〇	四八〇〇〇	三三九〇〇〇
乾燥野菜	庄	一六三五三〇〇〇	一五一三〇〇〇	一三三〇〇〇	一七六三三〇〇〇
ハース	庄	一六四六六〇〇	九八〇〇〇	一五五〇〇〇	一七八九七〇〇
乾布佃煮	庄	〇	〇	〇	〇
海苔佃煮	庄	〇	〇	〇	〇
牛肉佃煮	庄	〇	三七五〇〇〇	二四〇八〇〇	一三五二〇〇〇
前節	庄	〇	〇	〇	〇
椰子油	立	〇	〇	〇	〇
大豆油	立	〇	〇	〇	〇
食油	立	〇	〇	〇	〇

品名	数量	入平高	計	消費高	高
白粉	庄	〇	七五〇〇〇	〇	七五〇〇〇
小麦粉	庄	〇	〇	〇	〇
豆粉	庄	〇	〇	〇	〇
糯米	庄	〇	〇	〇	〇
白米	庄	〇	〇	〇	〇
赤米	庄	〇	〇	〇	〇
大豆	庄	〇	〇	〇	〇
黑豆	庄	〇	〇	〇	〇
小麦	庄	〇	〇	〇	〇
大麦	庄	〇	〇	〇	〇
粟	庄	〇	〇	〇	〇
高粱	庄	〇	〇	〇	〇
玉米	庄	〇	〇	〇	〇
花生	庄	〇	〇	〇	〇
芝麻	庄	〇	〇	〇	〇
菜籽	庄	〇	〇	〇	〇
油菜	庄	〇	〇	〇	〇
棉花	庄	〇	〇	〇	〇
羊毛	庄	〇	〇	〇	〇
皮革	庄	〇	〇	〇	〇
木材	庄	〇	〇	〇	〇
煤炭	庄	〇	〇	〇	〇
石油	庄	〇	〇	〇	〇
天然气	庄	〇	〇	〇	〇
电力	庄	〇	〇	〇	〇
其他	庄	〇	〇	〇	〇