

**「地域共生社会に向けた包括的支援と
多様な参加・協働の推進に関する検討会」
(地域共生社会推進検討会)の検討状況について**

地域共生社会に向けた包括的支援と多様な参加・協働の推進に関する検討会

1 設置の趣旨

共同体の機能の一層の低下、人口減少による地域の持続への懸念などの近年の社会の変化や、地域の実践において生まれつつある新しい価値観の萌芽を踏まえ、今後の社会保障制度のあり方をどのように考えていくかという、中長期的な観点も念頭に置きつつ、当面の課題として、平成29年介護保険法等改正法の附則に規定される公布後3年（令和2年）の見直し規定に基づく、市町村における包括的な支援体制の全国的な整備を推進する方策について検討を進めるため、有識者による検討会を開催する。

2 主な検討項目

- ・ 次期社会福祉法改正に向けた市町村における包括的な支援体制の整備のあり方
- ・ 地域共生社会の実現に向け、中長期の視点から社会保障・生活支援において今後強化すべき機能 等

3 構成員（敬称略・五十音順）

朝比奈 ミカ	中核地域生活支援センターがじゅまる センター長	立岡 学	一般社団法人パーソナルサポートセンター 業務執行常務理事
池田 洋光	高知県中土佐町長	田中 滋	埼玉県立大学 理事長
池田 昌弘	NPO法人全国コミュニティライフサポートセンター 理事長	知久 清志	埼玉県福祉部長
大原 裕介	社会福祉法人ゆうゆう 理事長	野澤 和弘	一般社団法人スローコミュニケーション 代表
奥山 千鶴子	NPO法人子育てひろば全国連絡協議会 理事長	植草学園大学 客員教授	
加藤 恵	社会福祉法人半田市社会福祉協議会 半田市障がい者相談支援センター センター長	原田 正樹	日本福祉大学 副学長
堀田 聡子		堀田 聡子	慶應義塾大学大学院健康マネジメント研究科 教授
菊池 馨実	早稲田大学法学学術院 教授	本郷谷 健次	千葉県松戸市長
佐保 昌一	日本労働組合総連合会 総合政策推進局長	宮島 渡	全国小規模多機能型居宅介護事業者連絡会 代表
助川 未枝保	船橋市三山・田喜野井地域包括支援センター センター長	宮本 太郎	中央大学法学部 教授
		室田 信一	首都大学東京人文社会学部人間社会学科 准教授

（ ）：座長

4 審議スケジュール・開催状況

（第1回）2019年5月16日（木）	地域共生社会に向けた検討の経緯・議論の状況について
（第2回）2019年5月28日（火）	関係者からのヒアリング等
（第3回）2019年6月13日（木）	包括的な支援について
（第4回）2019年7月5日（金）	包括的な支援について
（第5回）2019年7月16日（火）	中間とりまとめ案について
（第6回）2019年10月15日（火）	新たな事業の枠組みについて・関係者からのヒアリング
（第7回）2019年10月31日（木）	包括的支援体制の構築に向けた基本的な考え方・関係者からのヒアリング
（第8回）2019年11月18日（月）	これまでの議論をふまえた整理
（第9回）2019年12月10日（火）	開催予定

本検討会は、社会・援護局長の下に置くこととし、庶務は地域福祉課において行う。

地域共生社会に向けた包括的支援と多様な参加・協働の推進に関する検討会 中間とりまとめ(抄)

1 福祉政策の新たなアプローチ

個人や世帯を取り巻く環境の変化により、生きづらさやリスクが多様化・複雑化していることを踏まえると、一人ひとりの生が尊重され、複雑かつ多様な問題を抱えながらも、社会との多様な関わりを基礎として自律的な生を継続していくことを支援する機能の強化が求められている。

今後、福祉政策の新たなアプローチの下で制度を検討する際には、現行の現金・現物給付の制度に加えて、
・専門職の伴走型支援により地域や社会とのつながりが希薄な個人をつなぎ戻していくことで包摂を実現していく視点
・地域社会に多様なつながりが生まれやすくなるための環境整備を進める視点
の双方が重要であり、これらが相まって地域における重層的なセーフティネットとして機能する。

福祉の対人支援においては、従来の具体的な課題解決を目的とするアプローチと併せて、つながり続けることを目的とするアプローチの機能の充実が求められる。

2 具体的な対応の方向性

(1) 包括的支援体制の整備促進のための方策

福祉政策の新たなアプローチを実現するための包括的な支援体制は、大きく以下の3つの機能を一体的に具えることが必要であり、そのような体制の整備に積極的に取り組む市町村に対して、国としても政策的な支援を行うべきである。

・ 断らない相談支援 ・ 参加支援（社会とのつながりや参加の支援） ・ 地域やコミュニティにおけるケア・支え合う関係性の育成支援

このような包括的支援体制を、各市町村がそれぞれの状況に合わせて整備することを後押しする観点から、属性や課題に基づいた縦割りの制度を再整理する新たな制度枠組みの創設を検討すべきである。

新たな制度枠組みに対する国の財政支援についても、市町村が住民一人ひとりのニーズや地域の個別性に基づいて、柔軟かつ円滑に支援が提供できるような仕組みを検討すべきである。その際、従来の経費の性格の維持など、国による財政保障の在り方にも十分配慮すべきである。

(2) 多様な担い手の参画による地域共生に資する地域活動の促進

地方創生施策やまちづくり施策など他の分野との連携を進めていくとともに、福祉、地方創生、まちづくり、住宅施策、地域自治、環境保全などの関係者が相互の接点を広げ、地域を構成する多様な主体が出会い、学びあうことのできる「プラットフォーム」を構築するとともに、「プラットフォーム」における気づきを契機として、複数分野の関係者が協働し地域づくりに向けた活動を展開することのできる方策を検討すべきである。

3 今後の主な検討項目

- ・参加支援の具体的内容
- ・包括的支援体制の圏域、協議体、計画、人員配置等のあり方
- ・広域自治体としての都道府県の役割
- ・保健医療福祉の担い手の参画促進

日本社会や国民生活の変化(前提の共有)

日本の福祉制度の変遷

日本の福祉制度は、1980年代後半以降、高齢者介護を起点に発展し、介護保険制度の後、障害福祉、児童福祉など各分野において相談支援の充実など、高齢者介護分野に類似する形で制度化

属性別・対象者のリスク別の制度となり専門性は高まったものの、8050問題のような世帯内の複合的なニーズや個々人のライフステージの変化に柔軟に対応できないといった課題が表出

共同体機能の脆弱化

高齢化による地域の支え合いの力の一層の低下、未婚化の進行など家族機能が低下

経済情勢の変化やグローバル化により、いわゆる日本型雇用慣行が大きく変化

血縁、地縁、社縁という、日本の社会保障制度の基礎となってきた「共同体」の機能の脆弱化

<人口減による担い手の不足>

人口減少が本格化し、あらゆる分野で地域社会の担い手が減少しており、地域社会の持続そのものへの懸念

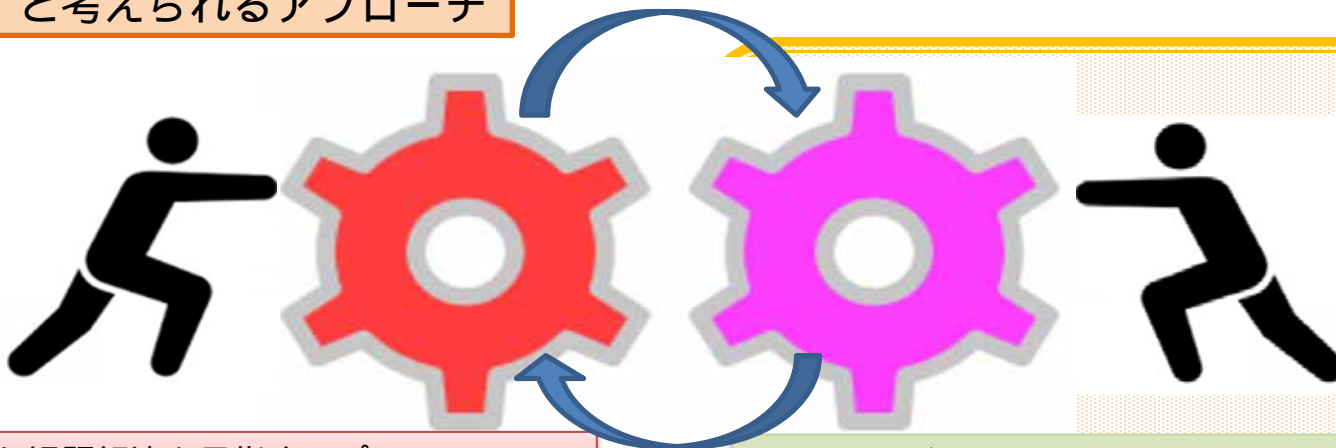
高齢者、障害者、生活困窮者などは、社会とのつながりや社会参加の機会に十分恵まれていない

一方、地域の実践では、多様なつながりや参加の機会の創出により、「第4の縁」が生まれている例がみられる

一方、地域の実践では、福祉の領域を超えて、農業や産業、住民自治などの様々な資源とつながることで、多様な社会参加と地域社会の持続の両方を目指す試みがみられる

制度・分野ごとの「縦割り」や「支える側」「支えられる側」という従来の関係を超えて、地域や一人ひとりの人生の多様性を前提とし、人と人、人と社会がつながり支え合う取組が生まれやすいような環境を整える新たなアプローチが求められている。

支援の“両輪”と考えられるアプローチ



具体的な課題解決を目指すアプローチ

- 本人が有する特定の課題を解決することを目指す
- それぞれの属性や課題に対応するための支援(現金・現物給付)を重視することが多い
- 本人の抱える課題や必要な対応が明らかな場合には、特に有効

つながり続けることを目指すアプローチ

- 本人と支援者が継続的につながることを目指す
- 暮らし全体と人生の時間軸をとらえ、本人と支援者が継続的につながり関わるための相談支援(手続的給付)を重視
- 生きづらさの背景が明らかでない場合や、8050問題など課題が複合化した場合、ライフステージの変化に応じた柔軟な支援が必要な場合に、特に有効

共通の基盤

本人を中心として、“伴走”する意識

個人が自律的な生活を継続できるよう、本人の意向や取り巻く状況に合わせ、2つのアプローチを組み合わせることが必要。

伴走型支援

一人ひとりが多様で複雑な問題に面しながらも、生きていこうとする力を高め(エンパワーメント)、自律的な生を支える支援
()自律・・・個人が主体的に自らの生き方を追求できる状態にあること
「支える」「支えられる」という一方向の関係性ではなく、支援者と本人が支援の中で人として出会うことで、互いに学び合い、変化する。

地域住民の気にかける関係性

一人ひとりの人生・生活は多様かつ複雑であり、社会に関わる経路は多様であることが望ましく、専門職による伴走支援のみを想定することは適切でない。
地域の実践では、専門職による関わりの下、地域住民が出会い、お互いを知る場や学び合う機会を通じて、地域住民の気にかける関係性が生じ広がっている事例が見られる。



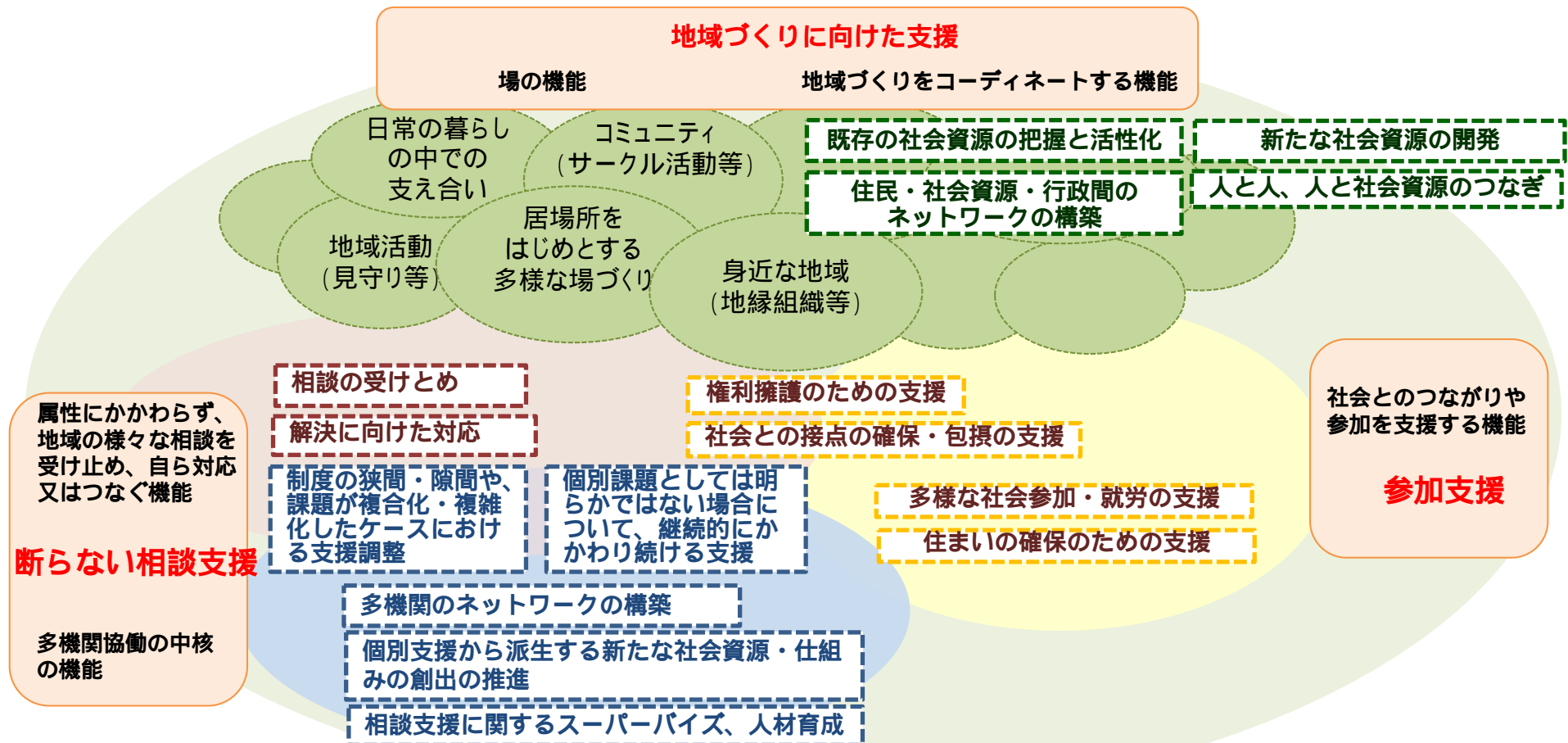
セーフティネットの構築に当たっての視点

- 人と人とのつながりそのものがセーフティネットの基礎となる。
 - 地域における出会いや学びの場を作り出し、多様なつながりや参加の機会が確保されることで、地域の中での支え合いや緩やかな見守りが生まれる
 - 専門職による伴走型支援の普及や、地域に開かれた福祉の実践によって、個人と地域・社会とのつながりが回復し、社会的包摂が実現される
- これらが重なり合うことで、地域におけるセーフティネットが充実していく。
- 制度設計の際には、セーフティネットを構成する多様なつながりが生まれやすくするための環境整備を行う観点と、専門職等の伴走によりコミュニティにつなぎ戻していく社会的包摂の観点が重要。

新たな包括的な支援の機能等について

令和元年10月15日 「第6回地域共生社会に向けた包括的支援と多様な参加・協働の推進に関する検討会」資料(一部改変)

- 市町村がそれぞれの実情に応じて包括的な支援体制を整備するため、以下の支援を一体的に実施する事業を創設
断らない相談支援
参加支援(社会とのつながりや参加の支援)
地域づくりに向けた支援
- 本事業全体の理念は、アウトリーチを含む早期の支援、本人・世帯を包括的に受け止め支える支援、本人を中心とし、本人の力を引き出す支援、信頼関係を基盤とした継続的な支援、地域とのつながりや関係性づくりを行う支援である。



新たな事業の枠組み

- 市町村において、地域住民の複合・複雑化した支援ニーズに対応する包括的な支援体制を構築するため、「断らない相談支援」、参加支援と地域づくりに向けた支援を一体的に実施する新たな事業を創設
- 新たな事業は実施を希望する市町村の手あげに基づく任意事業
- 新たな事業の実施に要する費用に係る市町村の支弁の規定及び国等による補助の規定を新設
- 国の補助については、新たな事業に係る一本の補助要綱に基づく申請等により、制度別に設けられた各種支援の一体的な実施を促進

【新たな事業の内容(~ を一体的に実施)】

断らない相談支援

- 介護(地域支援事業)、障害(地域生活支援事業)、子ども(利用者支援事業)、困窮(生活困窮者自立相談支援事業)の相談支援に係る事業を一体として実施し、本人・世帯の属性にかかわらず受け止める、断らない相談支援の実施

参加支援(社会とのつながりや参加の支援)

- 「断らない相談支援」と一体的に行う、就労支援、居住支援、居場所機能の提供など、多様な社会参加に向けた支援の実施

地域づくりに向けた支援

- 地域において多様なつながりが育つことを支援するために、ケアし支え合う関係性を広げ、交流や参加の機会を生み出すコーディネート機能
住民同士が出会い参加することのできる場や居場所の確保を行う事業を実施

(市町村が取組を進めるに当たって留意すべき点)

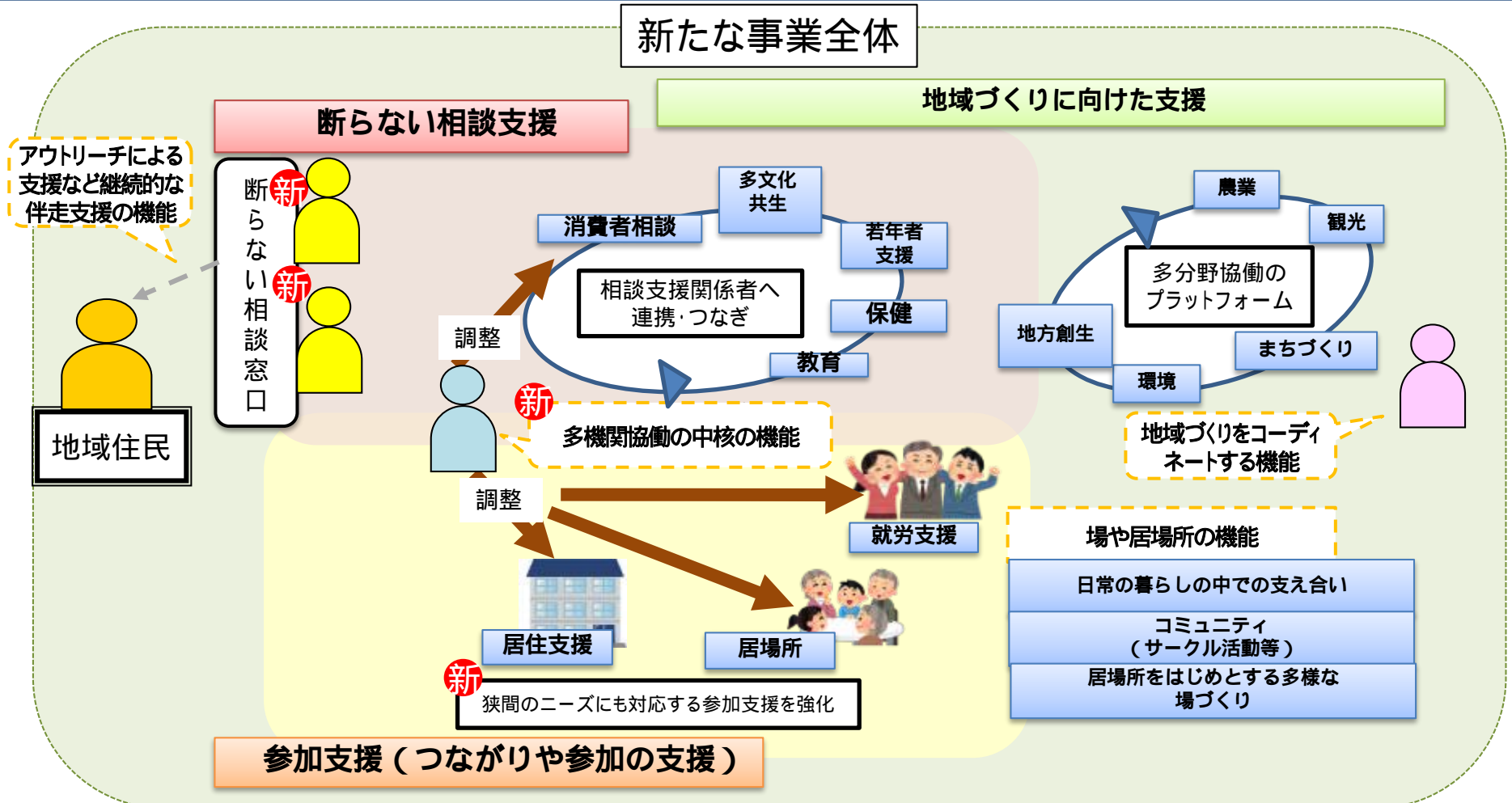
- 新たな事業を行うに当たっては、市町村は、地域住民のニーズや資源の状況等を把握した上で、地域住民と関係機関等と議論をしながら、域内における包括的な支援体制の整備について考え方等をまとめ、共通認識を持ちながら取組を進める。
- 特に、地域づくりに向けた支援については、既存の地域のつながりや支え合う関係性を十分理解した上で、地域住民の主体性を中心に置き、活動を応援することを基本とする。
- 事業実施後も、地域住民や関係機関等と振り返りや議論を繰り返し行いつつ、事業の実施状況等を定期的に分析・評価し、改善していく必要がある。評価に際しては、例えば、包括的な支援が円滑に提供されているか、一つの相談機関等に過剰な負担が生じていないか、一体的になされた財政支援が適切に配分されているかなど、幅広い観点について議論を行う

新たな事業について(イメージ)

新たな事業を実施する市町村は、ニーズと資源の状況を勘案し、管轄域内全体で断らない包括的な支援体制を整備する方策を検討する。断らない相談支援の機能に繋がった本人・世帯について、複雑・複合的な課題が存在している場合には、新たに整備する多機関協働の中核の機能が複数支援者間を調整するとともに、地域とのつながりを構築する参加支援へのつなぎを行う。

また、支援ニーズが明らかでない本人・世帯については、断らない相談支援の機能に位置づけるアウトリーチによる支援など継続的につながり続ける伴走の機能により、関係性を保つ。

このような地域への包摂に向けた伴走型支援を行う一方で、地域づくりに向けた支援を行うことにより、地域において、誰もが多様な経路でつながり、参加することのできる環境を広げる。

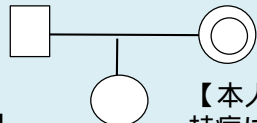


新たな事業において実施が期待される支援について

令和元年11月18日 「第8回地域共生社会に向けた包括的支援と多様な参加・協働の推進に関する検討会」 資料

家族構成

【夫】
残業が多い
中で、家事
全般を担う



【娘】
孤独、不登校

【本人】
持病により入退院
生活

<本人>
Aさん(女性)39歳

<家族構成>
夫40歳、娘10歳

支援のきっかけ

- Aさん(本人)は、持病を抱え入退院を繰り返している。自身の身の回りのことは何とかできるが、家事などは困難である。
- 夫(40歳)や娘(10歳)に負担をかけていることを心苦しく思い、病院のソーシャルワーカーに相談したところ、新しい事業における相談窓口を紹介される。

<相談の始まり>

- 支援員がAさんと面接を行い、課題が以下のとおり明らかになる。

- Aさんは、夫が自身の看病や家事全般を担い疲れている。
- 娘は寂しい思いをしているほか、最近、不登校気味である。
- 自身も持病を抱え苦しんでいるが、吐露できる人がおらず辛い。

<相談後すぐに行った支援>

- Aさんの心のケアを行うことのほか、夫の看病疲れの軽減を図るため、短期間のレスパイトケアを提案。直ぐに入所できる施設がなかったため、医療機関と相談しながら、生活困窮者自立支援制度に基づく一時生活支援事業を利用した。
- 娘は、誰でも利用できる、生活困窮者自立支援制度に基づく子どもの学習・生活支援事業に相談翌日から通い始める。

<その後の経過>

- Aさん家族が暮らす地域は、以前から、地域住民同士のつながり作りを目的とした、「場」づくりが活発であり、その場においてAさん家族のことや子どもの孤食が話題となり、子どもも気軽に立ち寄れる食堂を作ることとなる。
- 娘も、放課後に当該食堂を利用するようになる。

<断らない相談支援の効果>

- Aさんが一人で抱え込んでいた複合的な課題を、ワンストップで相談できた。
- Aさん家族の課題に寄り添った、継続的支援ができた。

<参加支援の効果>

- 相談者のニーズに対応したスピーディーな支援ができた。
- 支援者側も安心して包括的に相談を受け止めることができた。

<地域づくりに向けた支援の効果>

- 地域の中で住民のニーズも踏まえた新たな活動が立ち上がり、支え合いの関係性が作られた。
- 課題を有する住民の存在を早期に発見する機能が醸成された。

3つの支援を組み合わせることによる効果

3つの支援が一体的に実施されることにより、Aさん家族や地域において以下のような相乗的な効果がみられた。

- 世帯全体に関わる複合的な課題を有していたが、相談機関はそれらの課題を包括的に受け止め、ニーズに対応したスピーディーな支援(参加支援)を提供でき、結果として、**課題が深刻化する前に世帯全体を立て直す見通しを立てることができた。**
- また、地域づくりに向けた支援を通じて、住民のニーズも踏まえた新たな地域活動が創出され、**Aさん家族の課題も地域で早期に受け止められるようになった。**

断らない相談支援

属性を超えた支援を可能とするため、各制度（高齢、障害、子ども、困窮）の相談支援事業を一体的に行う事業とするとともに、（ア）世帯をとりまく支援関係者間を調整する機能（多機関協働の中核）、（イ）継続的につながり続ける支援を中心的に担う機能（専門職の伴走支援）をそれぞれ強化。

参加支援（社会とのつながりや参加の支援）

対象者の属性毎に準備された既存制度の様々な支援メニューを活用しつつ、既存制度では利用できない資源が存在しない狭間のニーズに対して、市町村が事業を柔軟に組み立て、実施。

地域づくりに向けた支援

各制度（高齢、障害、子ども、困窮）の関連事業を一体的に行う事業とするとともに、以下の機能を確保。

- ケアし支え合う関係性を広げ、交流や参加の機会を生み出すコーディネート機能
- 住民同士が出会い参加することのできる場や居場所の確保

断らない相談支援

現行の仕組

- 高齢分野の相談
- 障害分野の相談
- 子ども分野の相談
- 困窮分野の相談

断らない相談支援

- 属性や世代を問わない相談
- 新** 多機関協働の中核
- 新** 専門職による伴走支援

各制度の補助等について再編し一体的に執行することにより、市町村における属性を越えた相談支援を促進。

地域づくりに向けた支援

現行の仕組

- 高齢分野の居場所や参加の場を生み出す事業
- 障害分野の居場所や参加の場を生み出す事業
- 子ども分野の居場所や参加の場を生み出す事業
- 困窮分野の居場所や参加の場を生み出す事業

地域づくりに向けた支援

- 交流や参加の機会を創り出す
コーディネート機能
- 地域住民同士が出会い、
参加することのできる場
や居場所の確保

各制度の補助等について再編し一体的に執行することにより、市町村における多様な居場所や参加の場の創出等を促進。

参加支援（社会とのつながりや参加の支援）

現行の仕組み

- 困窮分野の任意事業
(就労準備支援、家計改善支援等)

(各分野の事業)

(各分野の事業)

(各分野の事業)

⋮

参加支援

- 困窮分野の任意事業
(就労準備支援、家計改善支援等)

- 新** 制度の狭間を埋める参加支援

+ 連携

(各分野の事業)

(各分野の事業)

(各分野の事業)

⋮

既存制度の支援メニューを活用しつつ、既存制度では利用できない資源が存在しない狭間のニーズに対して、市町村が事業を柔軟に組み立て、実施。

現行の各種相談支援事業の財政支援等の状況

令和元年7月5日「第4回地域共生社会に向けた包括的支援と多様な参加・協働の推進に関する検討会」資料(一部改変)

	実施主体	事業の性質	国費の性質		地方財政法上の負担金への該当	実施自治体数	(センター等)設置箇所数
				負担割合			
介護 (地域包括支援センターの運営費)	市町村	義務的实施	義務的経費 (交付金)	国 38.5% 都道府県 19.25% 市町村 19.25% 一号保険料 23%	×	1,741市町村	5,079カ所 (平成30年4月末時点)
障害 (基幹相談支援センター等機能強化事業) + (障害者相談支援事業)	市町村 (複数市町村による共同実施可)	任意の実施 (基幹相談支援センター等の機能を強化する場合に実施)	裁量的経費 (補助金)	国 1/2以内 都道府県 1/4以内 市町村 1/4	×	650市町村	719カ所 (平成30年4月時点)
		義務的实施 (障害者相談支援事業)	(交付税)	—	×	1,741市町村	—
子ども (利用者支援事業 基本型・母子保健型)	市町村	・地域子ども・子育て支援事業自体は市町村が行う「ものとする」とされている ・利用者支援事業を含め、実施する事業の組み方については自治体の任意	裁量的経費 (交付金)	国 1/3 都道府県 1/3 市町村 1/3	×	基本型 415市町村 母子保健型 798市町村	基本型 720カ所 母子保健型 1,183カ所 (平成30年度交付決定カ所数)
生活困窮 (生活困窮者自立相談支援事業)	都道府県・市・福祉事務所 設置町村	義務的实施	義務的経費 (負担金)	国 3/4 実施主体 1/4		902自治体 (都道府県・市・福祉事務所設置町村の合計)	1,324機関 (平成30年4月時点)

現行の各種「地域づくり」関係事業の財政支援等の状況

令和元年10月15日 「第6回地域共生社会に向けた包括的支援と多様な参加・協働の推進に関する検討会」資料

【コーディネート機能】… 地域資源の強化・開発、マッチング等の活動に対し、人件費や会議体の運営費を補助する事業

【出会い、参加する場・居場所の確保】… 通いの場等の住民の自発的活動に対し、賃料や人件費等を補助する事業

		実施主体	事業の性質	国費の性質		地方財政法上の負担金への該当	実施自治体数	設置箇所数
					負担割合			
介護	生活支援体制整備事業 (生活支援コーディネーター (地域支えあい推進員、協議 体の設置))	市町村	義務的实施	義務的経費 (交付金)	国 38.5% 都道府県 19.25% 市町村 19.25% 一号保険料 2.3%	×	1,741市町村	
	一般介護予防事業	市町村	義務的实施	義務的経費 (交付金)	国 25% 都道府県 12.5% 市町村 12.5% 一号保険料 2.3% 二号保険料 2.7%	×	1,741市町村	—
障害	自立支援協議会 (交付税措置)	都道府県・市 町村 (複数市町村 による共同 実施可)	任意的实施	(交付税)		×	1,715自治体 (1,248協議会) (都道府県・市町村の合 計)	
	地域活動支援センター事業 (基礎的事業・機能強化)	市町村 (複数市町村 による共同 実施可)	必須事業	機能強化分 (補助金)	国 1/2以内 都道府県 1/4以内 市町村 1/4	×	1,027自治体 平成29年度実績報告 における地活センター機 能強化事業実施自治体 数	3,038カ所 平成29年度社会福 祉施設等調査
				基礎的事業分 (交付税)		×	1,741自治体	
子ども	地域子育て支援拠点事業	市町村	・地域子ども・子育て支援 事業自体は市町村が 行う「ものとする」とされ ている ・地域子育て支援拠点事 業含め実施する事業の 組み方については自治 体の任意	裁量的経費 (交付金)	国 1/3 都道府県 1/3 市町村 1/3	×	237市町村 (「地域支援加算」の うち、地域の子育て 資源の発掘・育成を 行う取組部分)	653カ所 (平成30年度交付決定 カ所数)
							477市町村 (「地域支援加算」の うち、多様な世代との 連携等の取組部分)	1,327カ所 (平成30年度交付決定 カ所数)
生活困窮	生活困窮者のための共助の 基盤づくり事業	市町村	任意的实施	裁量的経費 (補助金)	国 1/2 市町村 1/2	×		

本表における事業の整理は、各事業の主たる機能に着目したもの。各制度のその他の事業の中でも、地域資源の強化・開発等を行うとともに、地域の多様な資源のコーディネートを実施しているものがある。
例) 障害者相談支援事業・生活困窮者自立相談支援事業における社会資源の開発等

高齢者、障害者、子ども、困窮分野の事業を包括化する「断らない相談支援」及び「地域やコミュニティにおけるケア・支え合う関係性の育成支援」が対象

市町村が地域住民のニーズや資源の状況に合わせ、柔軟かつ円滑に支援を提供できる仕組みとする。

具体的には、市町村の包括的な支援体制の中で、属性を越えた支援を可能とするため、国の財政支援に関しては、高齢、障害、子ども、困窮等の各制度における関連事業に係る補助について、一体的な執行を行うことができる仕組みを検討。

高齢、障害等の既存の各制度で基準額や補助率が異なることを踏まえ、事業費の積み上げ方や配分方法について、詳細に検討。その際、既存の制度からの拠出については、一定のルールに基づく機械的な方法による按分としてはどうか。

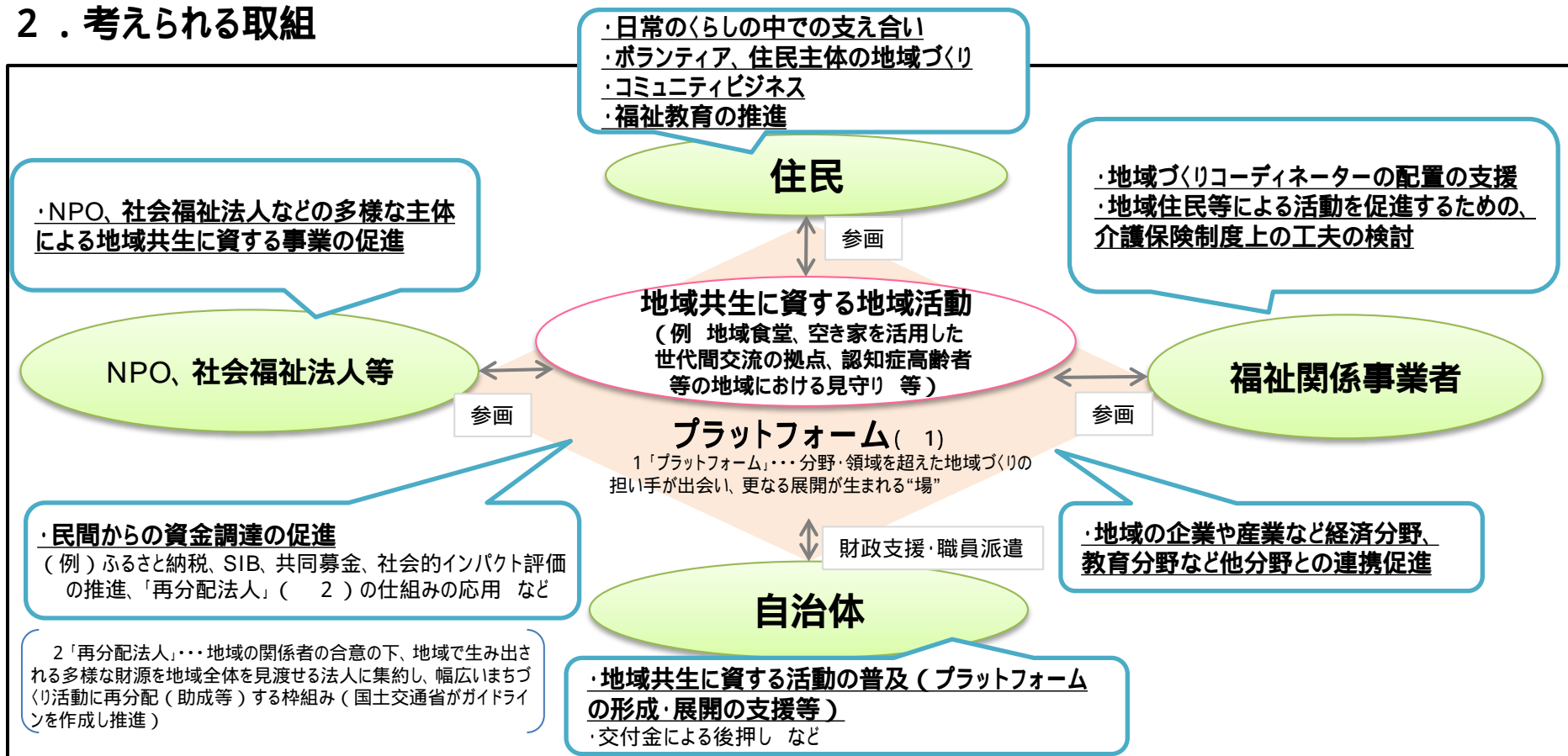
なお、現行の各経費の性格の維持など、国による財政保障の在り方にも配慮する観点からシーリング上、現在義務的経費とされているものについては、義務的経費として整理できるよう検討。

1 . 概要

地域における重層的なセーフティネットを確保していく観点から、住民をはじめ多様な主体の参画による地域共生に資する地域活動を普及・促進。

地域共生に資する地域活動の多様性を踏まえ、住民などの自主性や創意工夫が最大限活かされるよう、画一的な基準は設けず、各主体に対し積極的な活動への参画を促す方策など環境整備を推進。

2 . 考えられる取組



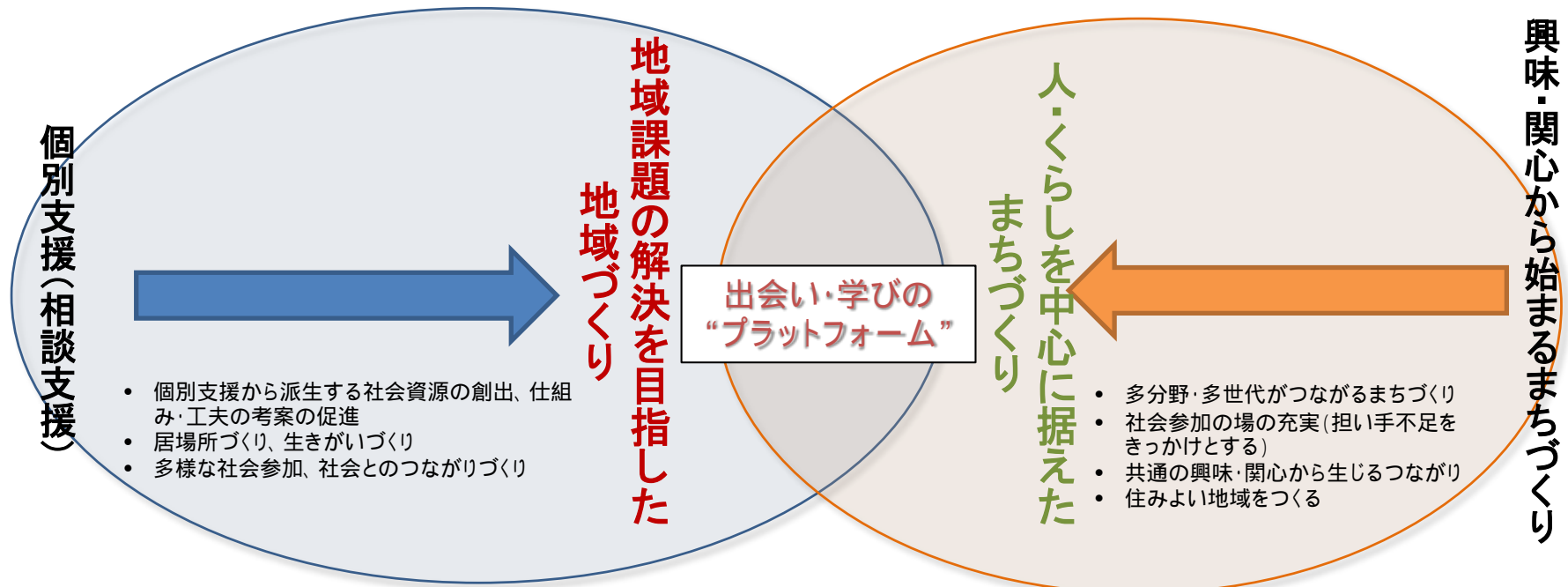
多様な主体による地域活動の展開における出会い・学びのプラットフォーム

令和元年7月5日「第4回地域共生社会に向けた包括的支援と多様な参加・協働の推進に関する検討会」資料(一部改変)

- n 地域の実践をみると、「自らの地域で活躍したい」や「地域を元気にしたい」といった自己実現や地域活性化に向けた願いのもと始まったまちづくり活動が、地域の様々な主体との交わりを深め、学ぶ中で、福祉（他者の幸せ）へのまなざしを得ていくダイナミズムがみえてきた。
- n そして福祉分野の個別支援をきっかけとする地域づくりの実践に関しては、個人を地域につなげるための地域づくりから、地域における課題へ一般化し、地域住民を中心とした地域づくりに開いていくことで持続性を得ていく過程が見られている。
- n 一見質の異なる活動同士も、活動が変化する中で“個人”や“暮らし”が関心の中心となった時に、活動同士が出会い、お互いから学び、多様な化学反応を起こす。そこから生まれた新たな活動が地域の新たな個性となり、地方創生につながることもある。
- n このような化学反応はさまざまな実践においてみられており、今後の政策の視点として、地域において多様な主体が出会い学びあう「プラットフォーム」をいかに作り出すか、という検討を行っていくことが求められている。

福祉サイドからのアプローチ

まちづくり・地域創生サイドからのアプローチ



參考資料

地域共生社会とは

制度・分野ごとの『縦割り』や『支え手』『受け手』という関係を超えて、地域住民や地域の多様な主体が『我が事』として参画し、人と人、人と資源が世代や分野を超えて『丸ごと』つながることで、**住民一人ひとりの暮らしと生きがい、地域をともに創っていく社会**

支え・支えられる関係の循環

～誰もが役割と生きがいを持つ社会の醸成～



居場所づくり
社会とのつながり
多様性を尊重し包摂
する地域文化

生きがいづくり
安心感ある暮らし
健康づくり、介護予防
ワークライフバランス

すべての人の生活の基盤としての地域

社会経済の担い手輩出
地域資源の有効活用、
雇用創出等による経済
価値の創出

地域における人と資源の循環

～地域社会の持続的発展の実現～

就労や社会参加の場
や機会の提供
多様な主体による、
暮らしへの支援への参画

すべての社会・経済活動の基盤としての地域



農林



環境



産業



交通

.....

「地域共生社会」の実現に向けた地域づくりに関するこれまでの経緯

- 平成27年9月 「新たな時代に対応した福祉の提供ビジョン」(「新たな福祉サービスのシステム等のあり方検討PT」報告)
多機関の協働による包括的支援体制構築事業(平成28年度予算)
- 平成28年6月 「ニッポン一億総活躍プラン」(閣議決定)に地域共生社会の実現が盛り込まれる
- 7月 「我が事・丸ごと」地域共生社会実現本部の設置
- 10月 地域力強化検討会(地域における住民主体の課題解決力強化・相談支援体制の在り方に関する検討会)の設置
- 12月 地域力強化検討会 中間とりまとめ
「我が事・丸ごと」の地域づくりの強化に向けたモデル事業(平成29年度予算)
- 平成29年2月 社会福祉法改正案(地域包括ケアシステムの強化のための介護保険法等の一部を改正する法律案)を国会に提出
「「地域共生社会」の実現に向けて(当面の改革工程)」を「我が事・丸ごと」地域共生社会実現本部で決定
- 5月 社会福祉法改正案の可決・成立 → 6月 改正社会福祉法の公布
改正法の附則において、「公布後3年を目処として、市町村における包括的な支援体制を全国的に整備するための方策について検討を加え、必要があると認めるときは、その結果に基づいて所要の措置を講ずるものとする。」と規定。
- 9月 地域力強化検討会 最終とりまとめ
- 12月 「社会福祉法に基づく市町村における包括的な支援体制の整備に関する指針」の策定・公表及び関連通知の発出
- 平成30年4月 改正社会福祉法の施行
- 令和元年5月 地域共生社会推進検討会(地域共生社会に向けた包括的支援と多様な参加・協働の推進に関する検討会)の設置
- 7月 地域共生社会推進検討会 中間とりまとめ

改正社会福祉法の概要

(地域包括ケアシステムの強化のための介護保険法等の一部を改正する法律による改正)

「地域共生社会」の実現に向けた地域づくり・包括的な支援体制の整備

1. 地域福祉推進の理念を規定

地域福祉の推進の理念として、支援を必要とする住民(世帯)が抱える多様で複合的な地域生活課題について、住民や福祉関係者による把握及び関係機関との連携等による解決が図られることを目指す旨を明記。

2. この理念を実現するため、市町村が以下の包括的な支援体制づくりに努める旨を規定

地域住民の地域福祉活動への参加を促進するための環境整備

住民に身近な圏域において、分野を超えて地域生活課題について総合的に相談に応じ、関係機関と連絡調整等を行う体制(＊)

(＊) 例えば、地区社協、市区町村社協の地区担当、地域包括支援センター、相談支援事業所、地域子育て支援拠点、利用者支援事業、社会福祉法人、NPO法人等

主に市町村圏域において、生活困窮者自立相談支援機関等の関係機関が協働して、複合化した地域生活課題を解決するための体制

3. 地域福祉計画の充実

市町村が地域福祉計画を策定するよう努めるとともに、福祉の各分野における共通事項を定め、上位計画として位置づける。(都道府県が策定する地域福祉支援計画についても同様。)

附則において、法律の公布後3年を目途として、2の体制を全国的に整備するための方策について検討を加え、必要があると認めるときは、その結果に基づいて所要の措置を講ずる旨を規定。

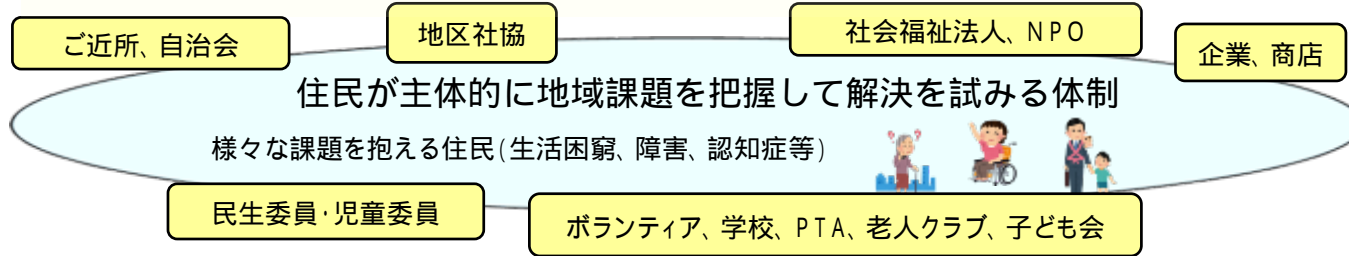
2017年(平成29年)6月2日公布。2018年(平成30年)4月1日施行。

「地域共生社会」の実現に向けた地域づくりの強化のための取組の推進

平成31年度予算	28億円(200自治体)
平成30年度予算	26億円(150自治体)
平成29年度予算	20億円(100自治体)

(1) 地域力強化推進事業(補助率3/4)

住民の身近な圏域において、住民が主体的に地域課題を把握し、解決を試みることができる体制を構築することを支援する。



地域における他分野
まちおこし、産業、
農林水産、土木、
防犯・防災、環境、
社会教育、交通、
都市計画

住民が主体的に地域課題を把握して解決を試みる体制づくりを支援



[1] 地域福祉を推進するために必要な環境の整備(他人事を「我が事」に変えていくような働きかけ)



[2] 地域の課題を包括的に受け止める場()

地域住民ボランティア、地区社協、市区町村社協の地区担当、地域包括支援センター、相談支援事業所、地域子育て支援拠点、利用者支援事業、社会福祉法人、NPO法人等

市町村レベルにおいて「地域共生社会」の実現に向けた地域づくりに係る普及啓発の取組や、都道府県による市町村における地域づくりへの支援を実施する。

ニッポン一億総活躍プラン
(H28.6.2閣議決定)

小中学校区等の住民に身近な圏域で、住民が主体的に地域課題を把握して解決を試みる体制づくりの支援。

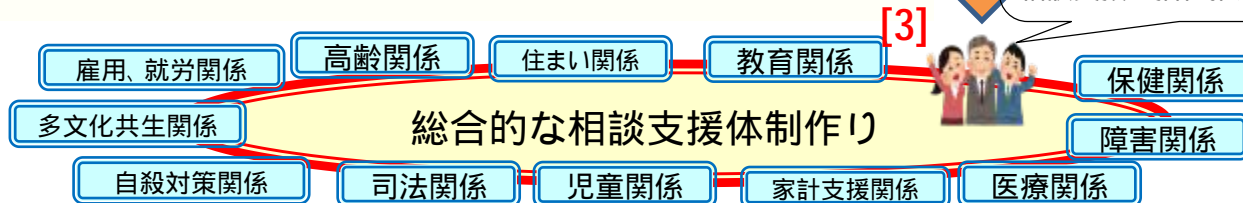
(2) 多機関の協働による包括的支援体制構築事業(補助率3/4)

複合化・複雑化した課題に的確に対応するために、各制度ごとの相談支援機関を総合的にコーディネートするため、相談支援包括化推進員を配置し、チームとして包括的・総合的な相談体制を構築する。

相談支援包括化推進員

世帯全体の課題を的確に把握
多職種・多機関のネットワーク化の推進
相談支援包括化推進会議の開催等

世帯全体の複合化・複雑化した課題を受け止める、市町村における総合的な相談支援体制作りの推進。



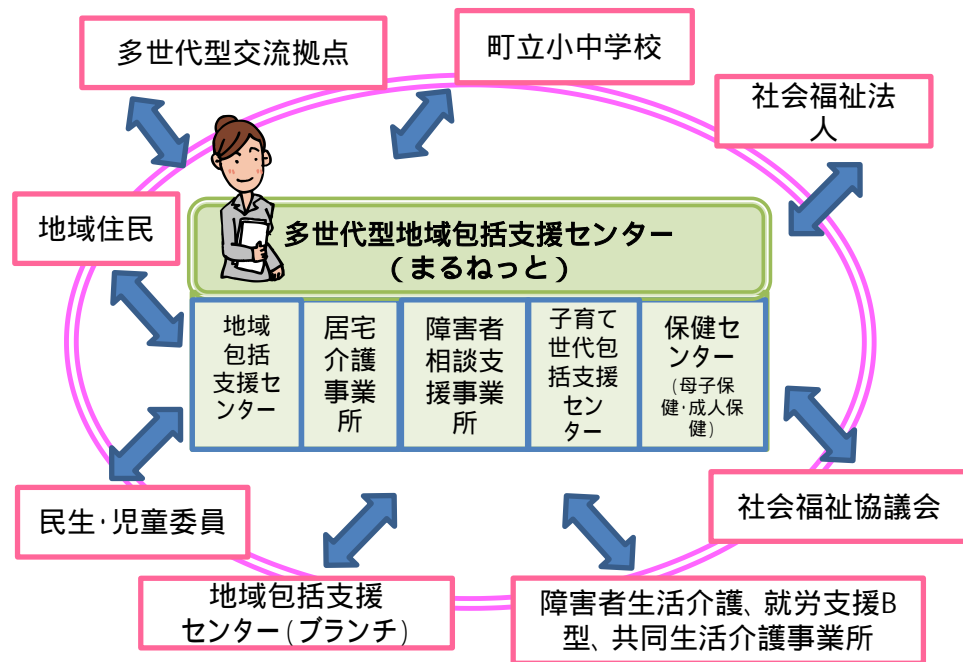
新たな社会資源の創出
地域に不足する資源の検討

住民に身近な圏域

市町村域等

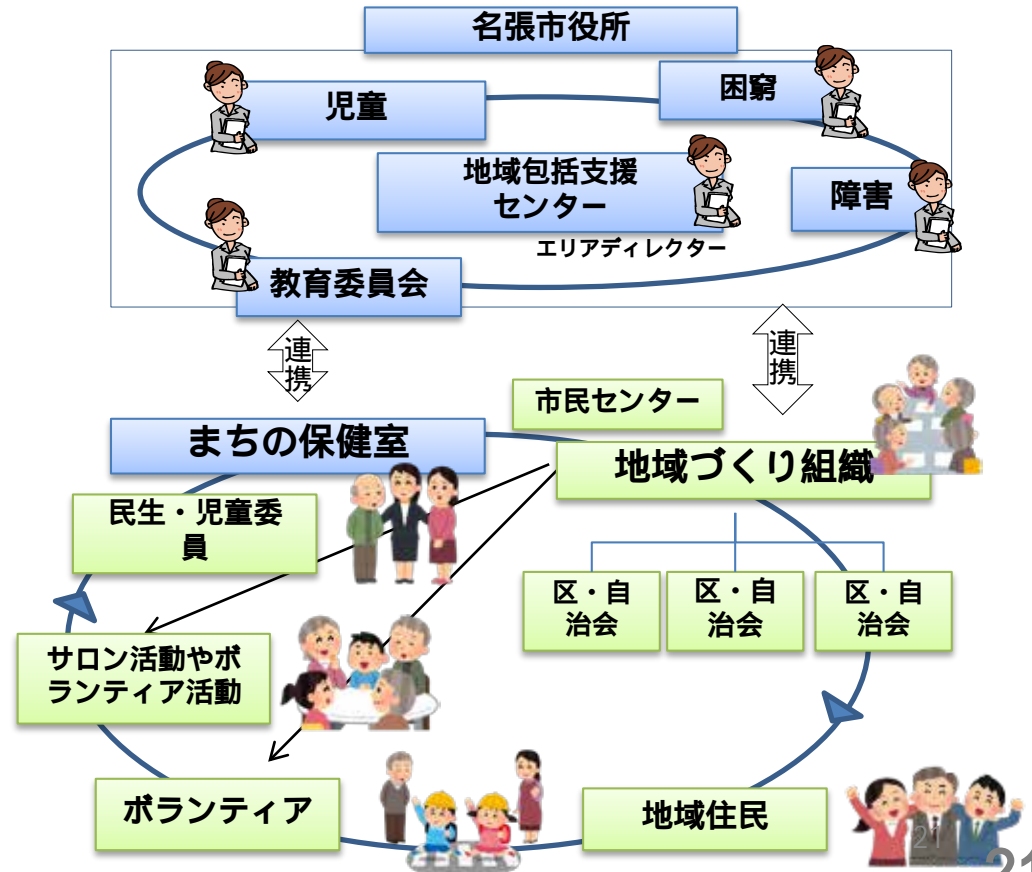
秋田県小坂町の例（総合相談窓口を設置）

- 1 地域包括支援センター（介護）をベースとして、障害、母子保健・成人保健の機能を統合し、多世代型地域包括支援センター（「まるねっと」）を設置し、住民からの様々な相談にワンストップで対応する体制を整備。
- 1 地域包括支援センターのブランチ、多世代交流拠点、社会福祉協議会等に相談員を配置し、町内の様々な場所で相談を受け付け、「まるねっと」が集約して対応。



三重県名張市の例（複数の連携担当職員を配置）

- 1 複雑・複合化した事例に対応する連携担当職員（「エリアディレクター」）を複数部署（ ）に配置し、多機関協働の取組を進めることで、エリアネットワークを強化し、地域の課題解決能力を向上。
地域包括支援センター、生活困窮、児童、障害、教育委員会
- 1 「地域づくり組織」を基盤として、地域における支えあい活動など地域の自主的な活動を推進



相談支援等の事業の一体的実施に当たっての課題（自治体職員へのヒアリング結果）

<p>A町</p>	<ul style="list-style-type: none"> • 直営の地域包括支援センターで、総合的な相談対応を含め、業務量を按分して費用を支出。 • 正職員のうち、保健センターや地域支援事業(介護予防事業)を担当する保健師は地方交付税、その他の正職員は単費で対応。 <p>会計検査において、地域支援事業（包括的支援事業）とその他の事業を明確に分けているかとの質問があったことから、毎月の業務実績に応じて業務量と財源を按分。</p>
<p>B市</p>	<ul style="list-style-type: none"> • 市内3ヶ所のうち1ヶ所の地域包括支援センター(委託型)を高齢・障害・生活困窮等を対象とした共生型で運営。 • 共生型にするにあたり、地域包括支援センターの職員に高齢者以外の相談対応に要する時間を計るため、<u>2ヶ月間タイムスタディ調査を実施</u>。高齢者以外の相談に要する費用を一般会計(多機関の協働による包括的支援体制構築事業の補助金)から支出。 <p>介護保険特別会計と一般会計から費用を支出しているため、按分に関する事務的な負担がある。また、共生型の相談体制を進める上で、各分野の交付金が分かれているために実績報告の事務処理や情報共有が所管課をまたぐ状況となっており煩雑さが見られる。</p>
<p>C市</p>	<ul style="list-style-type: none"> • 市役所内に全世代対象型の「福祉総合相談課」を開設。地域包括支援センターの機能を内包しており、同センターに位置づけられた職員が高齢者以外の相談対応も実施。 <p>会計検査により、「国からの交付金は、65歳以上の高齢者を対象とした地域包括支援センターとしての業務に対してのみ支給されるものであり、交付金の対象になっている職員については、地域包括支援センター以外の業務に従事させてはならない」と指摘を受けたため、現在は各種相談支援機関の機能を明確に分ける体制に変更。</p>

「地域づくりに資する事業の一体的な実施について」

(平成29年3月31日 健康局健康課長、雇用均等・児童家庭局総務課長、社会・援護局地域福祉課長、障害保健福祉部企画課長、老健局振興課長 連名通知)

1 地域づくりに資する事業の一体的実施について

市区町村は、地域づくりに資する事業について、事業の効果、効率性や対象者の生活の質を高めるために、複数の事業を連携して一体的に実施できる。

- 介護保険制度の地域支援事業
- 障害者総合支援制度の地域生活支援事業
- 子ども・子育て支援制度の地域子育て支援拠点事業
- 健康増進事業
- その他の国庫補助事業
- 市区町村の単独事業

2 費用の計上について

市区町村が地域づくりに資する事業のうち、複数のものを連携して一体的に実施する場合は、その実施に要する総費用を事業間で合理的な方法により按分できる。

その方法は、国が例示するもののほか、市区町村の実情に応じて設定できる。

人びとの暮らしや地域のあり方が多様化している中、地域に生きる一人ひとりが尊重され、多様な経路で社会とつながり参画することで、その生きる力や可能性を最大限に発揮できる「地域共生社会」の実現を目指す。

2040年には、人口減少・少子高齢化がさらに進展し、単身世帯が4割、就職氷河期世代の高齢化等の状況にも直面。地縁・血縁による助け合い機能が低下する中、従来のタテワリの制度では複合化・複雑化した生活課題への対応が困難となる。このため、**丸ごと相談（断らない相談）の実現、地域共生に資する取組の促進、高齢者も障害者も利用できるサービスの推進**について検討を行う。

丸ごと相談（断らない相談）の実現

U 8050問題など、世帯の複合的なニーズやライフステージの変化に柔軟に対応できるよう、新たな制度の創設を含め、包括的な支援体制の構築に向けた方策を検討（制度別に設けられている各種支援の一体的実施）

- ・「断らない」相談支援
- ・多様で継続的な「出口支援」（社会参加・就労支援、居住支援など）
- ・地域における伴走体制の確保

あわせて、就職氷河期世代等への支援の強化を検討

- ・生活困窮者への就労準備支援事業等の全対象自治体での実施の促進
- ・地域におけるひきこもり支援の強化

地域共生に資する取組の促進

U 地域住民をはじめとする多様な主体がつながり、活動する地域共生の取組の促進

- ・地域活動が生じるプラットフォームの形成・展開の支援等
- ・民間からの資金調達の促進
- ・NPO、社会福祉法人等の多様な主体による事業の促進
- ・地方創生施策、住宅セーフティネット制度との更なる連携や農福連携の一層の推進など他省庁との連携策を促進

高齢者も障害者も利用できるサービスの推進

U 高齢者も障害者も利用できるサービスの推進

- ・介護分野・障害分野の実態を踏まえた社会参加や就労的活動を含むサービス・支援