

# 病児保育事業の運営状況に関する調査 報告書

(令和元年度子ども・子育て支援推進調査研究  
みずほ情報総研株式会社)

# 病児保育事業の運営状況に関する調査 報告書（概要）

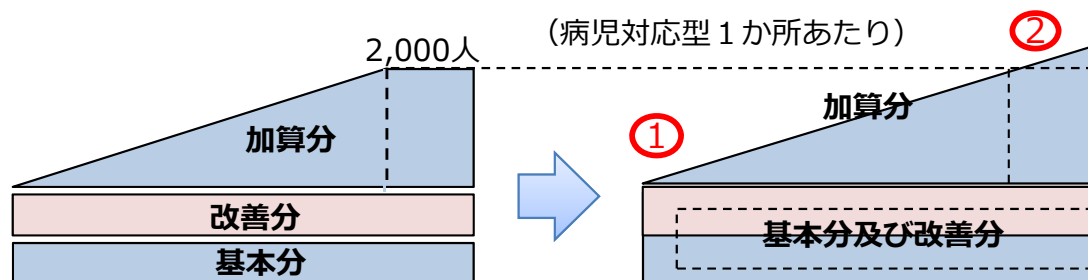
＜令和元年度子ども・子育て支援推進調査研究事業報告書＞  
（令和2年3月 みずほ情報総研株式会社）

## 調査の目的

平成30年度予算において、病児保育事業の安定的な運営に資するよう補助の仕組みを拡充したことを踏まえ、その見直しが病児保育事業の運営（経営面・事業運営面）にどのような影響があったのかを把握し、今後の国庫補助のあり方を検討するための基礎資料とすることを目的とする。

【参考】平成30年度 病児保育事業の拡充内容

- ①利用児童が少ない日等において、感染症流行状況等の情報提供や巡回支援を実施する場合に加算される改善分について、基本分と補助単価（基準額）を一本化
- ②病児対応型及び病後児対応型の加算分補助単価について、年間利用児童数2,000人を上限として設定していたものを、2,000人を超える場合についても、利用児童数に応じた補助単価を設定



## 調査の概要

1. 病児保育事業を実施している施設・事業所に対して、病児保育事業の運営（経営面・事業運営面）における課題等についてヒアリングを実施
2. 1を踏まえ、全国の病児保育事業実施施設・事業所に対するアンケート調査を実施（悉皆調査）
  - 調査対象：2,800施設等（2,851施設等のうち、事業休止・廃止等を除いた補助金交付施設等）
  - 実施時期：令和2年2月
  - 回収数：760施設等（回収率27.1%）

### 1. ヒアリング調査

運営に当たっての課題として、以下のようなものが挙げられた。

#### (1) 事業運営上の課題

- ・利用児童数が日々変動し、十分な事業収入を安定的に得られない。

#### (2) 人材確保に関する課題

- ・事業収入が安定しないため、非常勤も含め人材の安定的な確保が困難。
- ・さらに、確保した職員に対する処遇改善も困難。（雇用継続が困難）

#### (3) 広域連携に関する課題

- ・隣接自治体の児童の受入等に当たっての連携を進めるため、近隣の病児保育施設や保育所等との情報交換等の場が必要。
- ・自治体の支援にバラつきがあるため、複数自治体での事業展開がしにくい。

#### (4) 保育の質に関する課題

- ・医療機関との連携方法や、医師が児童の症状・処方内容などを記載する連絡票の作成費用に係る公費支援等についての統一化が必要。
- ・隔離室を十分に用意できない等、児童の状態（病児or病後児）に応じた保育が困難。

### 2. アンケート調査結果

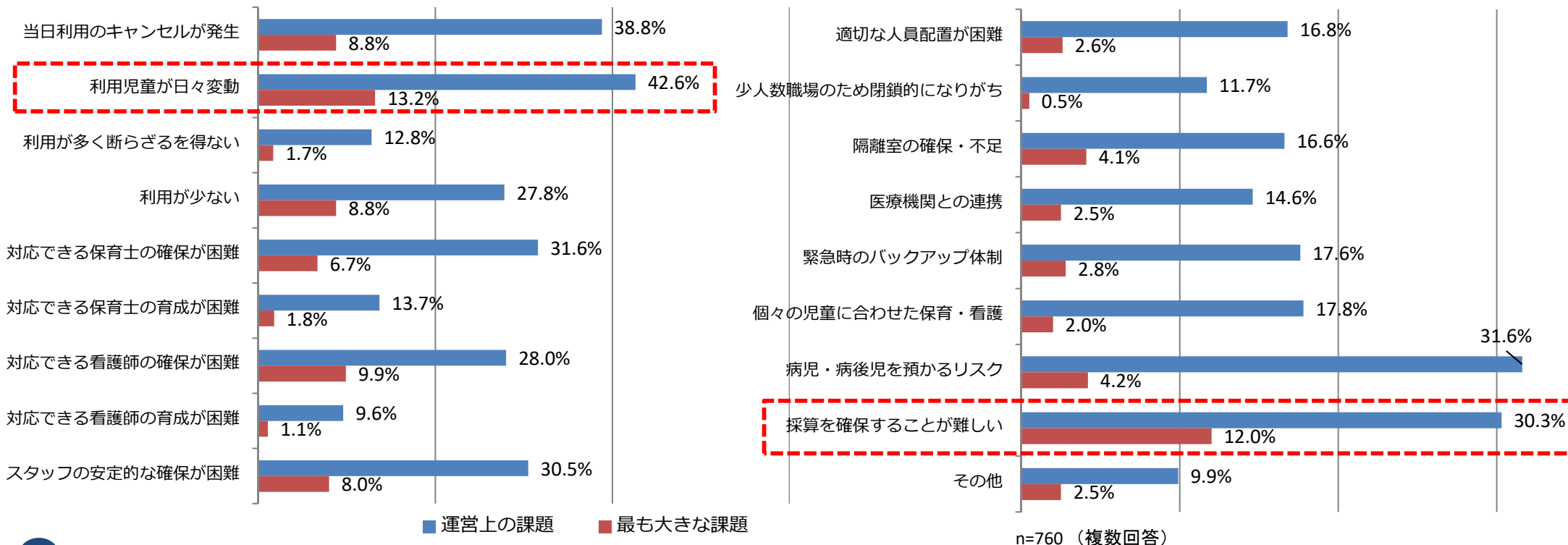
- ・事業運営上の課題として最も多く挙げられたのは、「利用児童数が日々変動すること」であった。
- ・また、補助制度の改正後においても人件費等の増加が大きいため赤字経営であることや、職員配置は定員が少ない施設・事業所ほど手厚くなっている傾向がみられること、等が明らかとなった。

⇒ 詳細は、次頁以降のデータ参照

# 調査結果の概要 (つづき ①)

## ① 運営上の課題

- ・利用者数が不安定であること（利用数が日々変動、当日キャンセル発生）や人材（事業に対応できる保育士・看護師）の確保が困難、採算の確保が困難などが挙げられた。



## ② 1年間のキャンセル率 (平成30年度)

- ・施設型においては毎月定員を上回る申込者数がある一方、申込者数に対するキャンセル数の割合は30%超。

	4月	5月	6月	7月	8月	9月	10月	11月	12月	1月	2月	3月	年度計
全体 (n=667)	34.3	36.8	35.9	37.0	37.9	38.1	37.6	36.0	36.3	28.4	31.0	32.3	35.1
病児対応型 (n=330)	32.6	34.3	33.8	34.5	35.4	35.6	35.7	34.2	34.2	26.1	28.6	30.2	32.9
病後児対応型 (n=403)	33.9	36.6	35.5	37.5	38.4	37.7	38.0	36.6	36.6	29.8	31.6	32.2	35.4
体調不良児対応型 (n=269)	31.6	32.6	32.6	35.4	33.9	37.0	34.5	32.1	32.8	26.2	29.7	29.8	32.3
非施設型 (n=3)	25.0	15.0	21.7	25.0	28.6	18.2	14.3	21.4	10.8	6.9	14.3	10.3	16.2

3 事業収支

・収支差は平成29年度・平成30年度ともに△100万円超

(1) 全施設・事業所

全体		平成29年度		平成30年度	
		金額 (千円)	構成割合 (%)	金額 (千円)	構成割合 (%)
収入	補助金 収入総額	8,361		8,790	
	利用料 収入	855		831	
	収入計	9,216	100.0%	9,622	100.0%
支出	人件費	8,435	91.5%	8,837	91.8%
	事業費	470	5.1%	496	5.2%
	事務費	884	9.6%	861	8.9%
	その他	553	6.0%	575	6.0%
	支出計	10,342	112.2%	10,768	111.9%
収支差		△1,127	△12.2%	△1,147	△11.9%

n=393

(2) 病児・病後児保育実施施設・事業所のみ

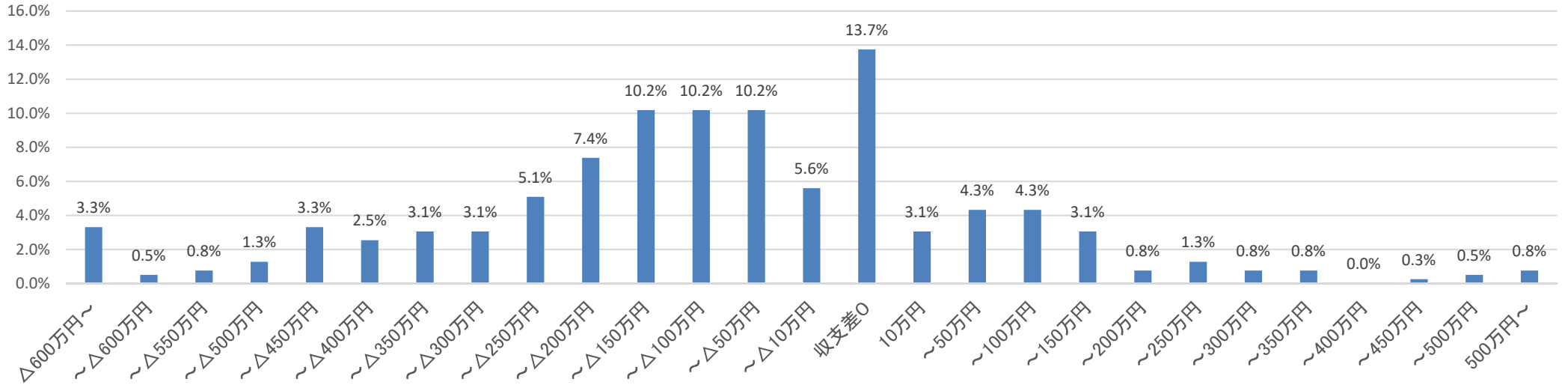
病児・病後児保育 実施施設等のみ		平成29年度		平成30年度	
		金額 (千円)	構成割合 (%)	金額 (千円)	構成割合 (%)
収入	補助金 収入総額	11,929		12,384	
	利用料 収入	1,444		1,416	
	収入計	13,373	100.0%	13,800	100.0%
支出	人件費	11,517	86.1%	12,058	87.4%
	事業費	694	5.2%	721	5.2%
	事務費	1,499	11.2%	1,435	10.4%
	その他	739	5.5%	755	5.5%
	支出計	14,449	108.0%	14,970	108.5%
収支差		△1,076	△8.0%	△1,169	△8.5%

n=175

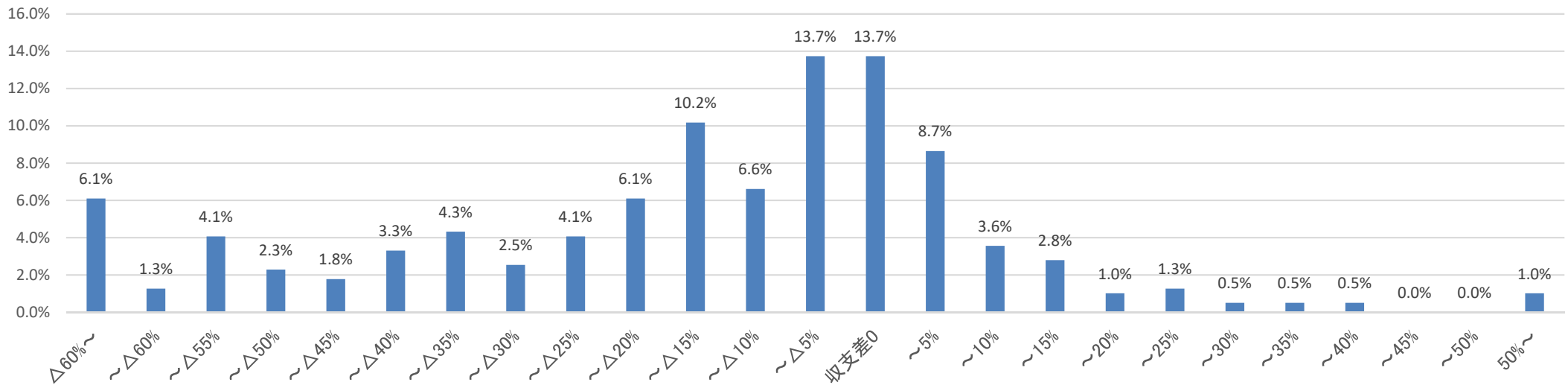
※「構成割合」は、「収入計」に対する割合（以降、「③事業収支」において同様。）

(3) 収支差額・収支差率分布（全施設・事業所 平成30年度）

収支差額分布



収支差率分布



# 調査結果の概要 (つづき ④)

## (4) 病児・病後児保育実施施設・事業所のみ × 定員規模別の状況 (平成30年度)

病児・病後児保育実施施設等のみ × 定員規模別		4人未満 (n=30)		4~5人 (n=56)		6~7人 (n=47)		8~9人 (n=17)		10人以上 (n=25)	
		金額 (千円)	構成割合 (%)	金額 (千円)	構成割合 (%)	金額 (千円)	構成割合 (%)	金額 (千円)	構成割合 (%)	金額 (千円)	構成割合 (%)
収入	補助金収入総額	6,553		10,799		12,050		17,477		19,756	
	利用料収入	172		1,381		1,125		1,863		3,413	
	収入計	6,725	100.0%	12,180	100.0%	13,174	100.0%	19,340	100.0%	23,168	100.0%
支出	人件費	6,021	89.5%	10,437	85.7%	11,771	89.4%	18,402	95.2%	19,213	82.9%
	事業費	289	4.3%	807	6.6%	589	4.5%	832	4.3%	1,429	6.2%
	事務費	575	8.6%	1,436	11.8%	1,082	8.2%	2,427	12.5%	2,360	10.2%
	その他	324	4.8%	807	6.6%	888	6.7%	612	3.2%	1,676	7.2%
	支出計	7,209	107.2%	13,487	110.7%	14,329	108.8%	22,273	115.2%	24,679	106.5%
収支差		△484	△7.2%	△1,307	△10.7%	△1,154	△8.8%	△2,933	△15.2%	△1,511	△6.5%

## (5) 病児・病後児保育実施施設・事業所のみ × 施設類型別の状況 (平成30年度)

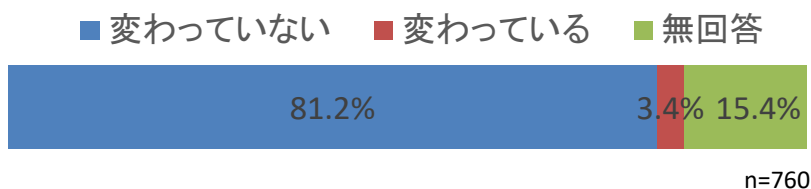
n=175

病児・病後児保育実施施設等のみ × 施設類型別		医療機関併設 (n=128)		保育所等併設 (n=21)		単独型 (n=15)		その他 (n=9)	
		金額 (千円)	構成割合 (%)	金額 (千円)	構成割合 (%)	金額 (千円)	構成割合 (%)	金額 (千円)	構成割合 (%)
収入	補助金収入総額	12,939		8,564		14,829		9,220	
	利用料収入	1,622		597		1,499		936	
	収入計	14,561	100.0%	9,161	100.0%	16,328	100.0%	10,156	100.0%
支出	人件費	12,791	87.8%	7,891	86.1%	13,502	82.7%	9,691	95.4%
	事業費	631	4.3%	853	9.3%	1,900	11.6%	200	2.0%
	事務費	1,563	10.7%	625	6.8%	1,369	8.4%	1,448	14.3%
	その他	949	6.5%	709	7.7%	797	4.9%	73	0.7%
	支出計	15,934	109.4%	10,077	110.0%	17,568	107.6%	11,412	112.4%
収支差		△1,373	△9.4%	△916	△10.0%	△1,240	△7.6%	△1,256	△12.4%

n=173 6

#### 4 職員配置の変化（平成29年度→平成30年度）

- 補助の拡充による職員変化については、8割以上の施設等が「変わっていない」



#### 5 保育士の給与（平成30年度）

- 2018年度の保育士（常勤）1人当たりの給与月額 は33万8千円であった。

\*参考：保育所保育士の給与月額 30万2千円

令和元年度幼稚園・保育所・認定こども園等の経営実態調査

#### 6 定員別職員配置状況（病児保育事業実施施設等）（平成30年度）

- 病児保育事業の実施施設・事業所における職員配置は、定員が少ない施設ほど手厚い人員配置となっている。

\*定員4人未満 → 保育士+看護師5.1人

\*定員10人以上 → 保育士+看護師7.4人

(人)		4人未満 (n=54)	4~5人 (n=97)	6~7人 (n=90)	8~9人 (n=36)	10人以上 (n=52)
施設長	常勤	0.9	1.0	0.9	0.9	0.8
	非常勤	1.1	1.2	1.1	1.1	1.3
保育士	常勤	1.9	2.2	2.8	2.8	2.9
	非常勤	1.5	1.5	1.7	1.5	2.3
看護師	常勤	1.1	1.6	1.1	1.3	1.2
	非常勤	0.6	1.1	1.0	0.8	1.0
保育士+看護師		5.1	6.4	6.6	6.4	7.4



7 1年間の延べ利用児童数 (平成30年度)

(1) 月別

・延べ利用児童数は、6月、7月、1月、2月が他の月と比べて若干多いが、大きな変動はみられない。 (人)

平均値	4月	5月	6月	7月	8月	9月	10月	11月	12月	1月	2月	3月	年間平均
延べ申込件数	46.4	51.6	66.3	68.1	59.6	54.9	57.2	51.0	55.7	71.3	56.1	44.4	56.9
延べ利用児童数	30.1	33.7	39.7	42.8	36.1	33.2	35.1	32.7	34.8	44.3	36.5	29.8	35.7
延べ当日キャンセル数	15.9	19.0	23.8	25.2	22.6	20.9	21.5	18.3	20.2	20.3	17.4	14.3	20.0
延べ満室断り数	2.6	3.3	5.5	6.3	4.7	4.5	2.8	2.4	3.9	10.7	5.0	1.8	4.5

n=667

【参考】  
病児対応型のみ

n=330

平均値	4月	5月	6月	7月	8月	9月	10月	11月	12月	1月	2月	3月	年間平均
延べ申込件数	67.7	76.4	98.2	100.6	88.5	81.5	83.5	74.1	82.1	107.2	83.8	64.5	84.0
延べ利用児童数	46.0	50.7	61.1	67.2	56.1	50.9	53.0	49.0	52.9	70.3	57.7	45.2	55.0
延べ当日キャンセル数	22.0	26.3	33.2	34.7	31.3	29.0	29.9	25.4	28.1	28.0	23.9	19.5	27.6
延べ満室断り数	3.6	4.7	7.8	8.8	6.6	6.1	3.8	3.3	5.3	15.4	7.0	2.5	6.2

病後児対応型のみ

n=403

平均値	4月	5月	6月	7月	8月	9月	10月	11月	12月	1月	2月	3月	年間平均
延べ申込件数	42.2	46.7	61.0	62.7	53.8	49.5	52.1	46.3	50.5	64.5	50.8	40.3	51.7
延べ利用児童数	29.4	32.4	39.9	44.8	35.7	33.0	34.4	31.8	34.1	45.2	36.1	29.4	35.5
延べ当日キャンセル数	14.3	17.1	21.7	23.5	20.7	18.7	19.8	16.9	18.5	19.2	16.1	13.0	18.3
延べ満室断り数	2.4	2.9	4.7	5.1	4.1	4.0	2.6	2.3	3.5	8.9	4.4	1.7	3.9

(2) 年齢別

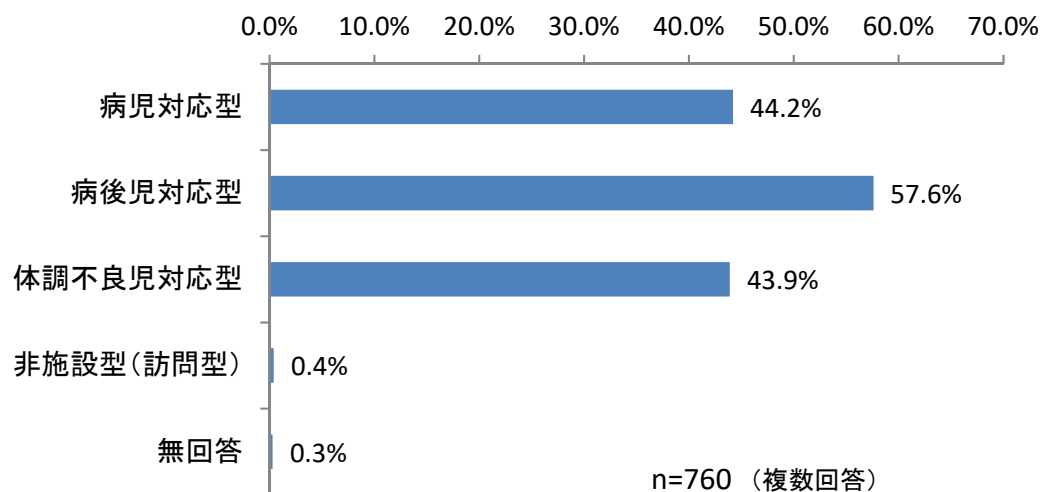
・年齢別では、1歳児が最も多い

平均値	0歳	1歳	2歳	3歳	4歳	5歳	6歳	7歳	8歳	9歳	10歳以上
延べ利用児童数(人)	46.4	133.8	78.0	51.9	43.8	36.5	23.8	14.9	9.6	5.4	3.3

n=600

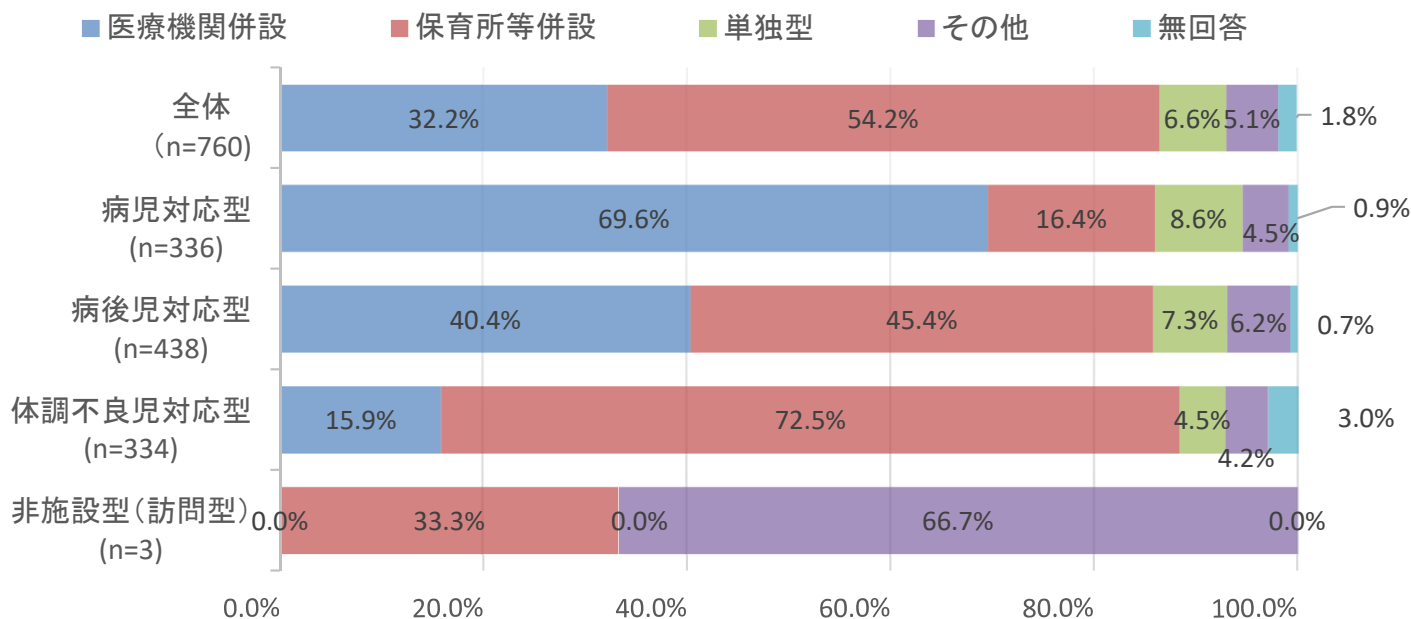
**【参考】 病児保育事業の運営状況に関する調査  
報告書（アンケート調査 抜粋）**

## 1 施設の事業類型



- ・回答施設・事業所の事業類型をみると（複数回答）、  
「病児対応型」が44.2%、「病後児対応型」が57.6%、  
「体調不良児対応型」が43.9%

## 2 施設類型



- ・施設・事業所の施設類型をみると、  
全体では、「医療機関併設」が32.2%、  
「保育所等併設」が54.2%、  
「単独型」が6.6%
- ・「病児対応型」では、  
「医療機関併設」が69.6%

### 3 定員数

		回答件数（か所）	平均（人）
事業類型	病児対応型	331	7.3
	病後児対応型	429	15.9
	体調不良児対応型	317	82.8
	非施設型（訪問型）	3	2.0
施設類型	診療所併設	132	6.5
	病院併設	110	5.8
	保育所等併設	397	65.4
	乳児院併設	11	4.8
	児童養護施設併設	6	91.2
	単独型	46	22.8
	その他	22	54.0

### 4 対象児の年齢（平成29年4月時点）

・対象児童の年齢の平均は、最低が0.2歳、最高が8.5歳

		最低年齢		最高年齢	
		回答件数（か所）	平均（歳）	回答件数（か所）	平均（歳）
全体		590	0.2	729	8.5
事業類型	病児対応型	255	0.1	326	10.6
	病後児対応型	343	0.2	426	9.6
	体調不良児対応型	255	0.1	314	6.6
	非施設型（訪問型）	3	0.3	3	11.0
施設類型	診療所併設	108	0.1	131	11.2
	病院併設	82	0.1	110	10.6
	保育所等併設	325	0.2	395	6.9
	乳児院併設	8	0.8	9	9.2
	児童養護施設併設	4	0.0	6	9.3
	単独型	37	0.1	47	9.4
	その他	18	0.2	20	8.5

### 5 開所時間

		開所時間の平均（平日）			土曜日開所	日曜日開所
		回答件数（か所）	開始時刻	終了時刻	回答件数（か所）	回答件数（か所）
全体		750	7.6	18.0	448	28
事業類型	病児対応型	332	7.9	17.7	152	2
	病後児対応型	432	7.8	17.7	209	6
	体調不良児対応型	329	7.3	18.5	260	24
	非施設型（訪問型）	3	7.3	18.3	1	0

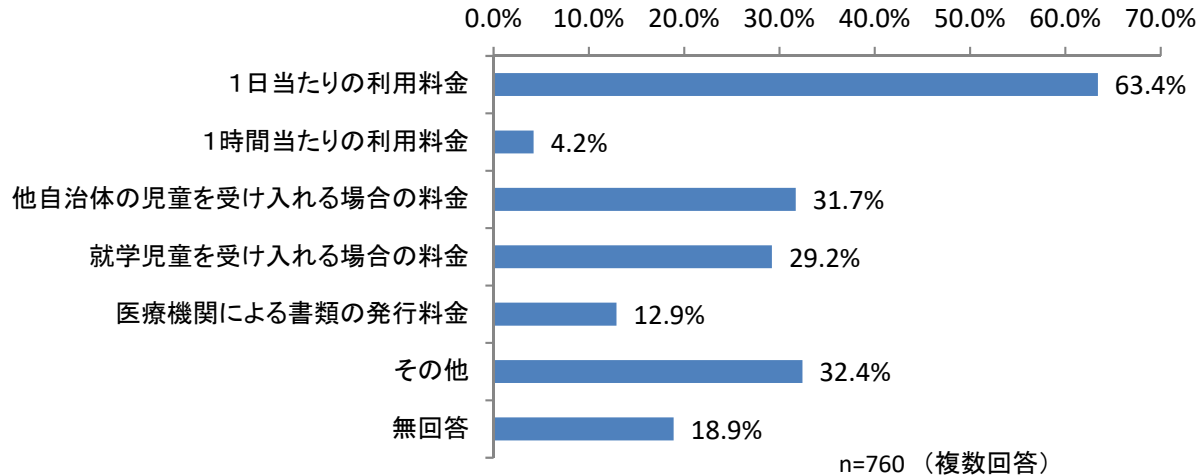
・開所時間の平均は7時台～18時台

・土曜日も開所している割合は59.7%（750施設中448施設）

・日曜日も開所している割合は3.7%（750施設中28施設）

## 5 基本利用料金の設定

- ・利用料金については、「1日当たりの利用料金」を基本利用料として設定している施設が63.4%
- ・基本利用料金の平均額は1日当たり約2,000円



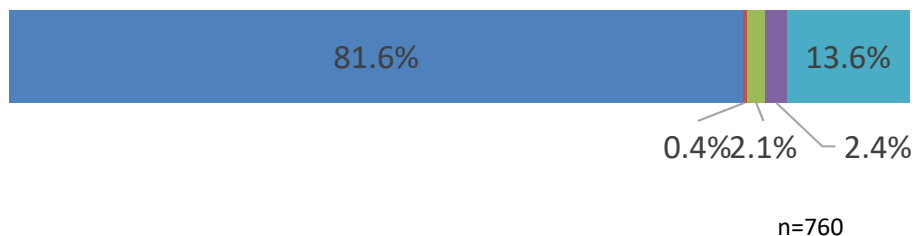
		1日当たりの利用料金	
		回答件数 (か所)	平均 (円)
全体		480	1,929
事業類型	病児対応型	312	2,051
	病後児対応型	380	1,928
	体調不良児対応型	106	1,972
	非施設型 (訪問型)	2	1,500

## 6 キャンセル料の設定

- ・キャンセル料については、「なし」が81.6%
- ・「あり (無断キャンセルのみ)」は2.1%

- ・キャンセル料を取っている場合の平均額は、約1,400円

■なし ■あり(全てのキャンセル) ■あり(無断キャンセルのみ) ■あり(その他) ■無回答



		キャンセル料金	
		回答件数 (か所)	平均 (円)
全体		35	1,431
事業類型	病児対応型	27	1,206
	病後児対応型	22	1,481
	体調不良児対応型	5	1,340
	非施設型 (訪問型)	1	2,000

## 7 予約

### (1) 予約の受付

- ・予約については、「前日までの予約のみ」が8.8%、「当日も受け付ける」が67.0%

■ 前日までの予約のみ ■ 当日も受け付ける ■ 無回答



n=760

### (2) 予約前の事前登録の必要性

- ・事前登録については、「不要」が36.7%、「必要」が44.9%

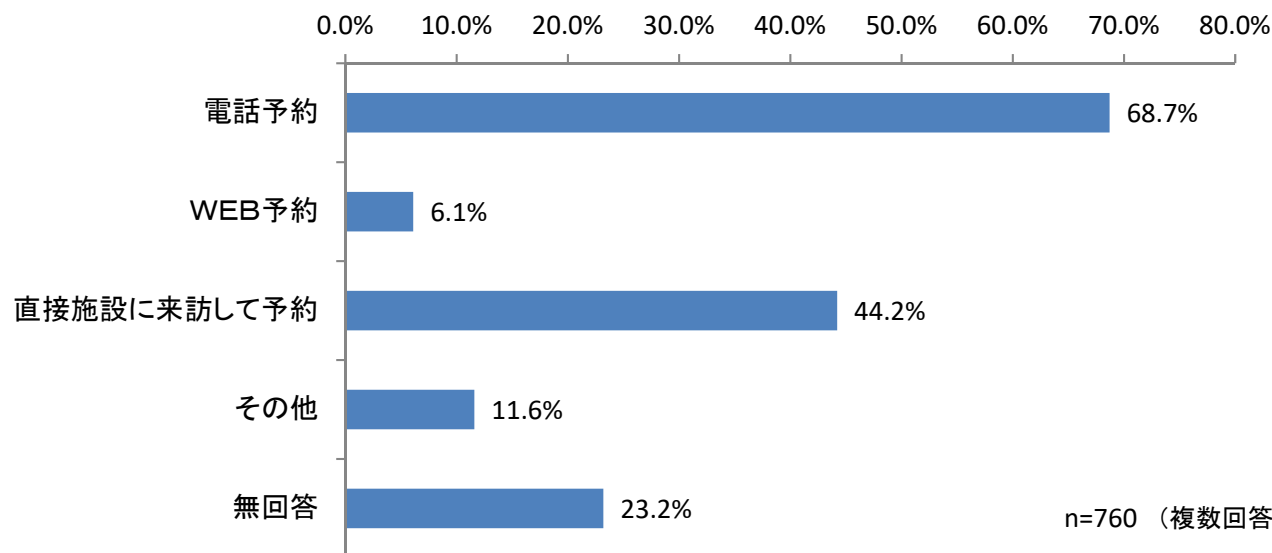
■ 事前登録は不要 ■ 事前登録が必要 ■ 無回答



n=760

### (3) 予約方法

- ・予約の受付方法としては、「電話予約」が68.7%で最も多く、次いで「直接施設に来訪して予約」が44.2%、「WEB予約」は6.1%



n=760（複数回答）

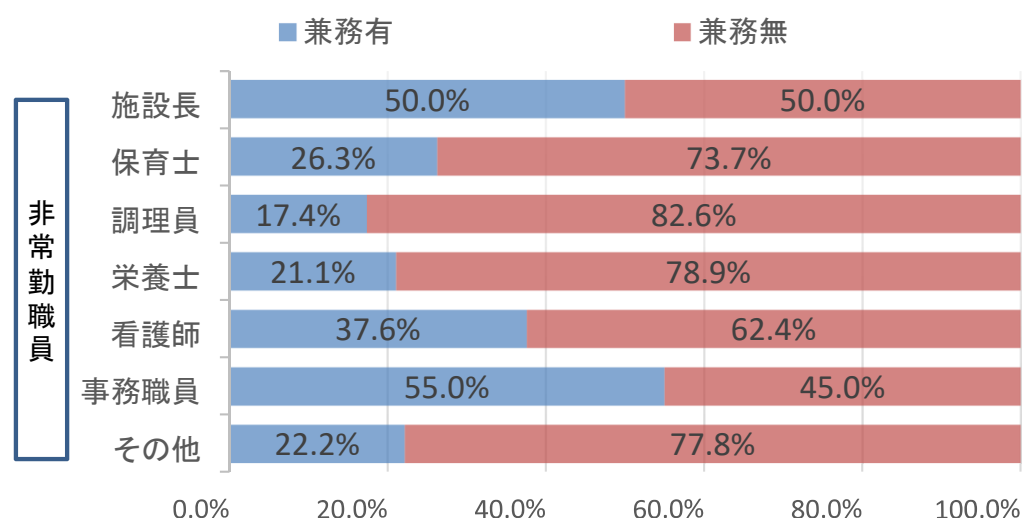
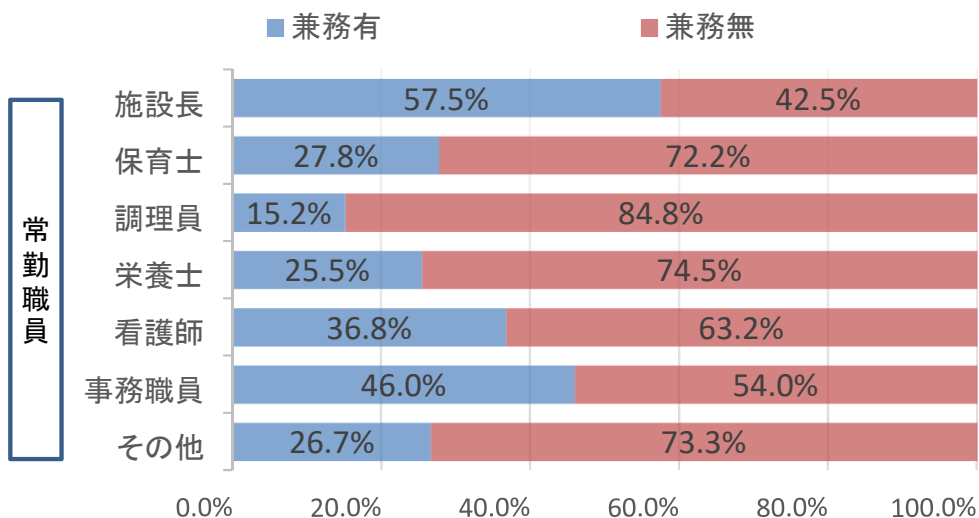
## 9 職員の配置状況等（平成30年度）

### (1) 職員の配置状況

	常勤職員			非常勤職員		
	常勤換算人数	病児保育事業の平均経験年数	基本給・手当・賞与・一時金等の支払総額 (1人当たり給与月額)	常勤換算人数	病児保育事業の平均経験年数	基本給・手当・賞与・一時金等の支払総額 (1人当たり給与月額)
施設長	0.9人	8.4年	53.7万円	0.2人	3.3年	18.4万円
保育士	6.8人	4.6年	33.8万円	2.8人	3.9年	14.2万円
調理員	1.5人	3.0年	29.0万円	1.4人	3.2年	12.9万円
栄養士	1.1人	3.3年	31.0万円	0.5人	1.2年	19.6万円
看護師等	1.2人	5.2年	29.4万円	1.0人	4.3年	19.4万円
事務職員	1.0人	4.7年	26.9万円	0.7人	2.7年	17.0万円
その他	0.9人	4.1年	40.8万円	1.6人	3.0年	13.2万円
合計	13.6人	4.7年	34.3万円	8.2人	3.5年	15.7万円

n=474

### (2) 職員の兼務状況



n=474